
RANNSÓKNASTOFNUN HÁSKÓLANS Á AKUREYRI

Þingvallastræti 23, Pósthólf 224, 602 Akureyri,

Sími 463-0570, Fax 463-0997

Netfang: rha@unak.is

Veffang: <http://www.unak.is/RHA>



DALABYGGÐ

ÁHRIF OG AFLEIÐINGAR SAMEININGAR 1994

Grétar Þór Eypórsson

Hjalti Jóhannesson

Janúar 2002

**UNNIÐ MEÐ TILSTYRK
FÉLAGSMÁLARÁÐUNEYTISINS**

Efnisyfirlit

1. INNGANGUR	4
1.1. BAKGRUNNUR.....	4
1.1.1. Hrepparnir sem sameinuðust.....	4
1.1.2. Atvinna og atvinnuhættir.....	6
1.1.3. Mannfjöldapróun	8
1.1.5. Vegalengdir.....	9
1.2. HELSTU BREYTINGAR VIÐ SAMEININGUNA.....	9
1.3. UPPBYGGING SKÝRSLUNNAR	11
2. GÖGN OG AÐFERÐIR	12
3. LÝÐRÆÐI	13
3.1. LÝÐRÆÐIÐ OG FÓLKID	13
3.2. „VALDASTAÐA“ GÖMLU HREPPANNA	15
4. ÞJÓNUSTA	18
4.1. FYRIRKOMULAG ÞJÓNUSTU	18
4.1.1. Fræðslumál.....	18
4.1.2. Félagþjónusta.....	21
4.2. GÆÐI ÞJÓNUSTU	21
5. STJÓRNSÝSLAN	26
6. REKSTUR OG FJÁRMÁL	29
6.1. TEKJUR	29
6.2. ÚTGJÖLD.....	30
6.3. KENNITÖLUR UM FJÁRHAGSSTÖÐU	33
6.3.1. Framlegð.....	33
6.3.2. Eignir og skuldir	34
7. BÚSETA OG BYGGÐAÞRÓUN	36
8. NIÐURSTAÐA	39
8.1. LOKAORÐ.....	41
HEIMILDIR	44

Myndaskrá

Mynd 1. Sveitarfélagaskipan fyrir og eftir sameiningu í Dalabyggð (3811).....	6
Mynd 2. Mannfjöldaþróun í Dalabyggð 1980-2000.....	8
Mynd 3. Fjöldi barna í leikskóla 1994–2000 og hlutfall barna í leikskóla af börnum 1–5 ára í Dalabyggð.....	18
Mynd 4. Tekjur og útgjöld pr. íbúa 1993-2000 á verðlagi ársins 2000.....	29
Mynd 5. Samanlagður kostnaður v/ýfirstjórnar pr. íbúa 1993–2000 á verðlagi 2000.....	31
Mynd 6. Samanlagður kostnaður v/félagsþjónustu pr. íbúa 1993–2000 á verðlagi 2000.....	32
Mynd 7. Samanlagður kostnaður v/fræðslumála pr. íbúa 1993–2000 á verðlagi 2000.....	32
Mynd 8. Samanlagðar tekjur umfram gjöld pr. íbúa 1993–2000 á verðlagi 2000.....	33
Mynd 9. Samanlagðar skuldir og peningalegar eignir pr. íbúa 1993–2000 á verðlagi 2000.....	34

Töfluskrá

Tafla 1. Hlutfallsleg breyting á fjölda ársverka í Dalabyggð 1988–1997.....	7
Tafla 2. Hlutfallslegt atvinnuleysi á Íslandi 1990–1999.....	7
Tafla 3. Mannfjöldi eftir sveitarfélögum í Dölum við sameininguna 1994.....	8
Tafla 4. Nokkrar vegalengdir frá Búðardal, stjórnarsýslu- og þjónustumiðstöð Dalabyggðar.....	9
Tafla 5. Áhrif sameiningarinnar á möguleika fólks á að hafa áhrif á mál (%).	14
Tafla 6. Hefur aðgengi að kjörnum fulltrúum batnað eða versnað eftir sameiningu? (%).	14
Tafla 7. Fjöldi nefndra fulltrúa í sveitarstjórn, greint eftir búsetu og stuðningi við flokk (%).	15
Tafla 8. Valdið hefur í of miklum mæli þjappast saman í Búðardal (%).	16
Tafla 9. Sameiginlegum tekjum er í of miklum mæli varð í þágu þéttbýlisins (%).	17
Tafla 10. Grunnskólar árið 1993, 1998 og 2000.....	19
Tafla 11. Mat íbúanna á félagsþjónustu í hinu sameinaða sveitarfélagi (%).	22
Tafla 12. Mat íbúanna á grunnskólum í hinu sameinaða sveitarfélagi (%).	22
Tafla 13. Skóli í Búðardal er ásættanlegur kostur fyrir alla íbúa Dalabyggðar (%).	23
Tafla 14. Mat íbúanna á því hvort þjónusta sé sambærileg allsstaðar í sveitarfélaginu (%).	24
Tafla 15. Afstaða til þess hvort þjónusta sé sambærileg allsstaðar eftir afstöðu til þess hvort ásættanlegt sé að hafa grunnskólann í Búðardal.	24

<i>Tafla 16. Samstarfsverkefni í Dalasýslu árið 1993.....</i>	<i>27</i>
<i>Tafla 17. Mat íbúanna á því hvort lengra eða styttra sé að sækja stjórnýsluna en áður (%).....</i>	<i>27</i>
<i>Tafla 18. Útsvarsprósenta á sameiningarsvæðinu 1992–2001.....</i>	<i>30</i>
<i>Tafla 19. Álagning fasteignaskatts 1993 og 1995 ásamt breytingum.....</i>	<i>30</i>
<i>Tafla 20. Viðhorf íbúa í Dalabyggð til þess hversu miklu máli nokkrir samfélagsþættir skipta fyrir byggðaþróun (meðaltöl).....</i>	<i>36</i>
<i>Tafla 21. Viðhorf íbúa í Dalabyggð til þess að sameiningin hafi verið nauðsynleg fyrir atvinnulífið eftir afstöðu til sameiningar sveitarfélagsins (%).....</i>	<i>37</i>
<i>Tafla 22. Hvað myndu Dalamenn kjósa í sameiningarkosningum nú miðað við 1993, eftir búsetu.....</i>	<i>42</i>
<i>Tafla 23. Hvað myndu Dalamenn kjósa í sameiningarkosningum nú miðað við hvað þeir kusu 1993?.....</i>	<i>43</i>

1. Inngangur

Í kosningum um sameiningu sveitarfélaga 20. nóvember 1993 var kosið um tillögu um sameiningu allra sveitarfélaga í Dalasýslu sem voru sjö talsins. Íbúar fimm þessara sveitarfélaga, þ.e. Suðurdalshrepps, Haukadalshrepps, Laxárdalshrepps, Hvammshrepps og Fellsstrandahrepps samþykktu tillöguna. Íbúar tveggja sveitarfélaga, Skarðshrepps og Saurbæjarhrepps felldu hins vegar tillöguna.

Þegar niðurstaða kosninganna lá fyrir stofnuðu sveitarstjórnir hreppanna sem samþykktu með sér sameiningarnefnd. Þessi nefnd undirbjó stofnun nýs sveitarfélags, m.a. með því að, gera með sér samkomulag um fyrirkomulag ýmissa málaflokka. Hreppsnefndir Skarðshrepps og Saurbæjarhrepps samþykktu síðan að ganga til viðræðna við nefndina um aðild þeirra að nýju sveitarfélagi ef íbúar samþykktu sameiningu í endurtekinni kosningu. Kosið var á ný um aðild þessara sveitarfélaga að sameinuðu sveitarfélagi vorið 1994. Íbúar Skarðshrepps samþykktu en íbúar Saurbæjarhrepps felldu enn á ný. Þannig voru það sex af sjö sveitarfélögum í Dalasýslu sem gengu til sameiningar. Kosið var til sveitarstjórnar nýs sveitarfélags, Dalabyggðar, vorið 1994 og tók sameiningin gildi 11. júní það ár. Skógarstrandahreppur í Snæfells- og Hnappadalsýslu var síðan sameinaður Dalabyggð 1. janúar 1998.

1.1. Bakgrunnur

1.1.1. Hrepparnir sem sameinuðust

Sveitarfélögin sem sameinuðust voru öll dreifbýl landbúnaðarsamfélög nema Laxárdalshreppur þar sem stærstur hluti íbúanna býr í þéttbýliskjarnanum, Búðardal. Sveitarfélögin sem sameinuðust voru þessi:

Haukadalshreppur (3803) var fyrir botni Hvammsfjarðar, þ.e. nokkurn veginn sama landsvæði og hinn söguríki Haukadalur. Megin atvinnuvegurinn þar er landbúnaður. Fjöldi íbúa 1. desember 1993 var 44 og hafði þá íbúafjöldinn verið undir 50 þrjú ár samfellt.

Laxárdalshreppur (3804) var bæði dreifbýlis- og þéttbýlishreppur, þ.e. dreifbýli og landbúnaður í Laxárdalnum sem liggur til norðausturs að Laxárdalsheiði og þéttbýli í Búðardal þar sem m.a. ýmis þjónustu-, verslunar- og úrvinnslustarfsemi fyrir héraðið fer fram. Í Laxárdalshreppi bjuggu 373 íbúar 1.12.1993 þar af um 270 í Búðardal.

Hvammshreppur (3805) var dreifbýlis- og landbúnaðarhreppur norðan og vestan Laxárdalshrepps. Þar var áður rekinn grunnskóli að Laugum í Sælingsdal sem stofnaður var 1944. Þar er og sumarhótel, sundlaug, tjaldstæði og Byggðasafn Dalamanna. Í Hvammshreppi bjuggu 96 manns 1. desember 1993.

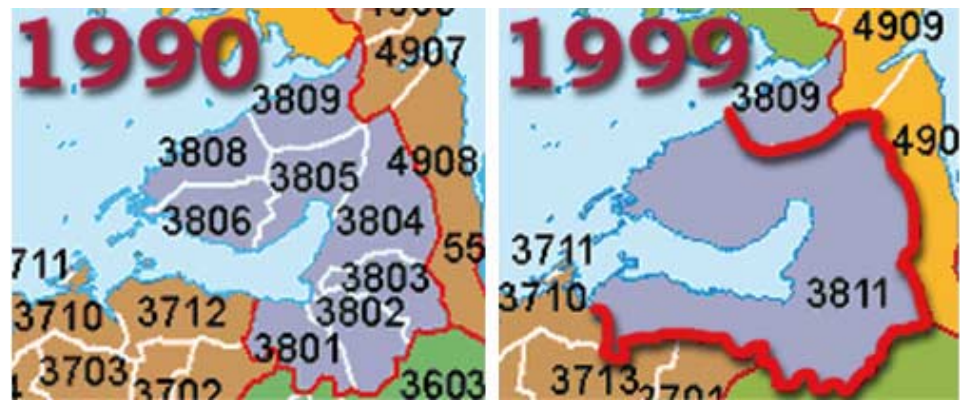
Fellsstrandarhreppur (3806) var á Fellsströnd við utan- og vestanverðan Hvammsfjörð. Nokkrar breytingar hafa áður orðið á hreppamörkum Fellsstrandarhrepps. Árið 1772 var mörkum hans og Skarðsstrandarhrepps breytt og árið 1986 var Klofningshreppi, sem stofnaður hafði verið 1918 út úr Skarðshreppi, skipt upp á milli Fellsstrandarhrepps og Skarðshrepps.¹ Megin atvinnuvegur sveitarinnar er landbúnaður og voru íbúar 66 talsins 1. desember 1993.

Skarðshreppur (3808) á Skarðsströnd var nyrsta sveitarfélagið sem sameinaðist í Dalabyggð. Þar er auk landbúnaðar stunduð sjósókn af nokkrum bæjum enda er þar smábátahöfn, svokölluð Skarðsstöð. Eins og fram kemur í umfjöllun um Fellsstrandarhrepp hefur hreppaskipanin tekið breytingum gegnum tíðina. Íbúar í Skarðshreppi voru 53 þann 1. desember 1993.

Suðurdalahreppur (3810) sem er syðsta sveitarfélagið af þeim sem sameinuðust 1994 varð til við sameiningu Hörðudalshrepps og Miðdalahrepps 1. janúar 1992.² Suðurdalahreppur var landbúnaðarhreppur við sunnanverðan Hvammsfjörð. Þar bjuggu 138 manns 1. desember 1993.

¹ Sveitarstjórnarmál 3. tbl. 2001.

² Ath. þar sem uppdrátturinn er sýnir hreppaskipan fyrir sameiningu í Dalabyggð er frá árinu 1990 eru Hörðudalshreppur (3801) og Miðdalahreppur (3802) sýndir sem sérstök sveitarfélög. Þessi sveitarfélög sameinuðust í Suðurdalahrepp (3810) 1. janúar 1992.



Mynd 1. Sveitarfélagaskipan fyrir og eftir sameiningu í Dalabyggð (3811).

Heimild: Landmælingar Íslands.

1.1.2. Atvinna og atvinnuhættir

Á tímabilinu 1988–1997 fækkaði ársverkum um 205 á því landsvæði sem nú er Dalabyggð eða um 35%. Mest fækkaði í landbúnaði eða um 140 ársverk (54%). Einu atvinnugreinarnar þar sem ekki fækkaði voru iðnaður og þjónusta en þar fjölgaði þó ekki um nema fimm ársverk.

Nokkur breyting hefur þess vegna orðið á samsetningu atvinnulífs sbr. töfluna hér að neðan. Mest er áberandi hve mikill samdráttur hefur orðið í landbúnaði, eða um 13 prósentustig á árabílinu 1988–1997. Raunar hefur dregist hlutfallslega saman eða staðið í stað í öllum atvinnugreinum nema iðnaði og þjónustu. Árið 1997 voru 49% ársverka unnin í þessum atvinnugreinum en árið 1988 voru þetta 31% ársverka. Af þessu má sjá að ákveðin formbreyting hefur orðið á atvinnulífi Dalanna á þessu 10 ára tímabili. Tilflutningur starfanna hefur í stórum dráttum verið frá landbúnaði yfir í iðnað og þjónustu.

Á þessu 10 ára tímabili hefur íbúum fækkað um 21% eða 14 prósentustigum minna en ársverkum sem bendir til þess að atvinnuástand hafi versnað talsvert á þessu tímabili.

Tafla 1. Hlutfallsleg breyting á fjölda ársverka í Dalabyggð 1988–1997.

Atvinnuvegur	1988	1991	1994	1997	Mism. 88-97
Landbúnaður	44%	38%	34%	31%	-13
Fiskveiðar og -vinnsla	2%	2%	2%	1%	-1
Iðnaður	14%	19%	20%	23%	9
Byggingar	7%	7%	8%	6%	-1
Verslun	9%	7%	5%	6%	-3
Samgöngur	4%	3%	4%	3%	-1
Bankar og fleira	3%	3%	3%	4%	0
Þjónusta	17%	22%	23%	26%	9
Samtals:	100%	100%	100%	100%	0

Heimild Byggðastofnun.

Eftirfarandi tafla³ sýnir hlutfallslegt atvinnuleysi á landinu eftir kjördæmum og höfuðborgarsvæði/landsbyggð 1990–1999. Þar kemur fram að flest ár hefur verið minna atvinnuleysi á Vesturlandi en á landinu öllu að meðaltali. Þetta segir ekki alla söguna því staðbundið atvinnuleysi í Dölunum kann að víkja talsvert frá þessu og er reyndar alls ekki ósennilegt þar sem árverkum hefur fækkað mun meira þar en sem nemur fólksfækkun á sama tímabili.

Tafla 2. Hlutfallslegt atvinnuleysi á Íslandi 1990–1999.

	1990	1991	1992	1993	1994	1995	1996	1997	1998	1999
Landið allt	1,8	1,5	3,0	4,4	4,8	5,0	4,3	3,9	2,8	1,9
Höfuðborgarsvæðið	1,3	1,0	2,6	4,3	4,8	5,2	4,9	4,4	3,1	2,1
Landsbyggðin	2,4	2,2	3,6	4,5	4,8	4,7	3,5	3,2	2,4	1,6
Vesturland	2,5	1,9	3,0	3,9	4,8	3,9	3,7	2,6	1,5	0,9
Vesturland ÷ Landið	0,7	0,4	0,0	-0,5	0,0	-1,1	-0,7	-1,3	-1,3	-1,0
Vestfirðir	0,4	0,4	0,9	2,4	2,5	1,9	1,3	1,8	1,0	1,0
Norðurland vestra	2,9	3,1	4,0	4,6	5,3	5,5	4,1	4,5	3,9	2,5
Norðurland eystra	3,1	2,7	3,7	5,2	6,0	5,1	3,7	3,6	3,1	2,1
Austurland	3,1	2,7	3,5	4,5	4,5	4,7	3,4	2,4	2,0	1,5
Suðurland	2,2	2,0	3,3	4,1	4,4	5,1	3,5	3,3	2,1	1,4
Suðurnes	1,9	2,4	5,9	5,6	4,9	5,5	4,0	3,4	2,2	1,3

Heimild: Vinnumálastofnun.

³ Heimild: Vinnumálastofnun 2001.

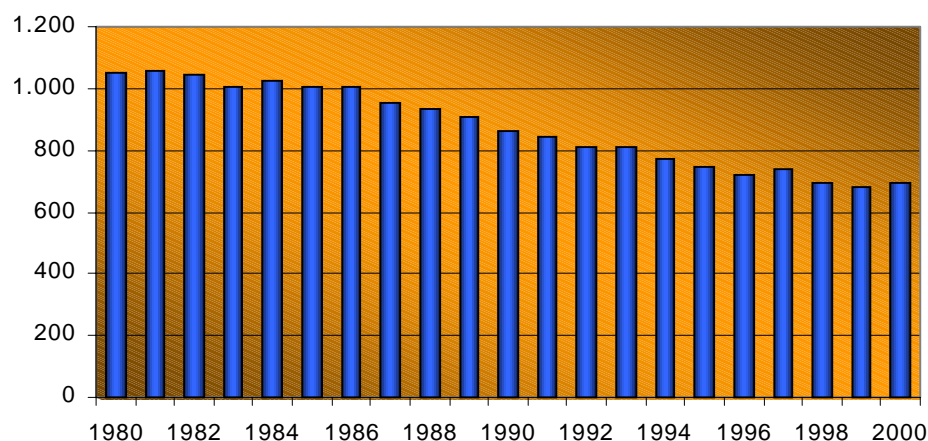
1.1.3. Mannfjöldaþróun

Laxárdalshreppur var langstærst sveitarfélaganna sem sameinuðust 1994 eða nærri helmingur íbúanna. Fámennasta sveitarfélagið, Haukadals-hreppur hafði verið með færri íbúa en 50 í þrjú ár samfellt og var þess vegna heimilt að sameina hann nágrannasveitarfélagi á grundvelli ákvæða sveitarstjórnarlaga um lágmarks íbúafjölda sveitarfélaga.

Tafla 3. Mannfjöldi eftir sveitarfélögum í Dölum við sameininguna 1994.

Íbúar 1.12.1993		
<i>Laxárdalshreppur</i>	373	48%
<i>Suðurdalahreppur</i>	138	18%
<i>Hvammshreppur</i>	96	12%
<i>Fellsstrandarhreppur</i>	66	9%
<i>Skarðshreppur</i>	53	7%
<i>Haukadalshreppur</i>	44	6%
<i>Samtals</i>	770	100%

Frá 1980 til 2000 hefur íbúum þess svæðis sem nú heyrir undir Dalabyggð fækkað um 356 manns eða um 34%. Þessi þróun er ekki ósvipuð því sem hefur verið að gerast víðast hvar á landsbyggðinni á þessu tímabili. Ef litið er allt aftur til 1971 urðu íbúarnir flestir 1.074 í lok áttunda áratugarins. Fækkunin var hröðust á tíu ára tímabili, ca. 1986–1996, en síðan virðist hafa hægt á henni aftur.



Mynd 2. Mannfjöldaþróun í Dalabyggð 1980-2000.

Heimild: Hagstofa Íslands.

1.1.5. Vegalengdir

Dalabyggð er nokkuð stórt sveitarfélag landfræðilega. Að neðan gefur að líta nokkrar vegalengdir frá Búðardal, stjórnýslu- og þjónustumiðstöð sameinaða sveitarfélagsins. Tölur eru fengnar af heimasíðu Vegagerðarinnar og samkvæmt eigin athugunum.⁴

Tafla 4. Nokkrar vegalengdir frá Búðardal, stjórnýslu- og þjónustumiðstöð Dalabyggðar.

	Veglengd frá Búðardal
<i>Bíldhóll á Skógarströnd</i>	37 km
<i>Fellsendi í Suðurdölum</i>	20 km
<i>Laugar í Sælingsdal</i>	16 km
<i>Skarð á Skarðsströnd</i>	63 km
<i>Sólheimar í Laxárdal</i>	26 km
<i>Tilgátubærinn í Haukadal</i>	18 km

Heimild: Vegagerðin.

Þannig eru fjarlægustu hlutar sveitarfélagsins í ríflega þriggja stundarfjórðunga akstursfjarlægð frá Búðardal og lætur nærri að einnar til einnar og hálftrar klukkustundar akstur sé á milli fjarlægustu hluta sveitarfélagsins. Þessi vegalengd er í hærri kantinum miðað við þau mörk sem voru uppgefin fyrir sameiningarkosningarnar haustið 1993⁵ en Búðardalur er hins vegar nokkuð miðsvæðis í Dölunum. Dalabyggð stækkaði enn frekar 1. janúar 1998 með sameiningu við Skógarstrandarhrepp í Hnappadalssýslu.

1.2. Helstu breytingar við sameininguna

Eftirfarandi umfjöllun um fyrirkomulag ýmissa málaflokka eftir sameiningu er að finna í samkomulagi sem sameiningarnefndin gerði tillögu um vorið 1994.

Lýðræði og stjórnýsla. Ekki var að finna sérstök markmið er varða á hvern hátt tryggja skyldi lýðræði í nýju sveitarfélagi að öðru leyti en því sem tengist uppbyggingu stjórnkerfisins og yfirlýsingum um einstaka málaflokka um að þjónusta yrði sem mest óháð búsetu.

⁴ www.vegagerdin.is

⁵ Félagsmálaráðuneytið 1993: Lokaskýrsla Sveitarfélaganefndar.

Gert var ráð fyrir sjö manna sveitarstjórn. Aðsetur skrifstofu sveitarfélagsins yrði á Búðardal en stefnt var á að jafna þjónustu við íbúana svo sem kostur er óháð búsetu. Sameiningarnefndin gerði sérstaka samþykkt um stjórnskipan sveitarfélagsins s.s. um niðurröðun málaflokka og nefndaskipan fyrir sveitarstjórnarkosningar 1994.

Fræðslumál. Gert var ráð fyrir að rekstur Laugaskóla yrði fyrst um sinn með sem líkustum hætti og að skýrsla sérstakrar nefndar um skólamál skyldi lögð til grundvallar um hugsanlegar breytingar. Leitað yrði leiða til þess að auka námsframboð í héraði í formi fullorðinsfræðslu. Sveitarfélagið skyldi taka fullan þátt í rekstri Tónlistarskóla Dalasýslu.

Félagsleg þjónusta. Lögð var áhersla á að allir íbúar hefðu jafnan aðgang að félagslegri þjónustu. Félagsmálanefnd skyldi gera tillögu til sveitarstjórnar um ráðningu starfsmanns sem ynni að þessum málum. Ekki er ljóst af þessu orðalagi hvort í þessu hafi falist loforð um ráðningu starfsmanns eða ekki.

Rekstur og fjármál. Ekki er að finna sérstök markmið um fjármál í samþykkt sameiningarnefndarinnar en þess var óskað að Félagsmálaráðuneytið gerði úttekt á stöðu sveitarsjóðanna og gerði í framhaldi af því tillögur um skuldajöfnun. Óheimilt var að stofna til nýrra fjárskuldbindinga frá árslokum 1993 og þangað til sameining tæki gildi.

Búseta og byggðaðróun. Samþykkt sameiningarnefndarinnar fjallaði einkum um hvernig stjórnsýslu og þjónustu nýs sveitarfélags yrði háttað en ekki var fjallað sérstaklega um búsetu og byggðaðróun á svæðinu. Það er þó ljóst af fundargerðum sameiningarnefndarinnar sem skýrsluhöfundar fengu aðgang að, svo og fleiri gögnum að sveitarstjórnarmenn gerðu sér talsverðar væntingar um að sameiningin hefði jákvæð áhrif á þessa þætti.

Önnur markmið. Markmið fyrir æskulýðs- og íþróttamál voru mjög almenns eðlis, en þar kom m.a. fram að sveitarstjórn beitti sér fyrir bættu umhverfi og aðstæðum unglunga til íþrótt-, tómstunda- og félagsstarfs. Íþrótt- og æskulýðsnefnd starfi í nánnum tengslum við íþrótt- og ungmennafélög í sveitarfélaginu og hafi umsjón með rekstri félagsmiðstöðvar fyrir unglunga er taki mið af þörfum þeirra óháð búsetu.

Í samþykkt sameiningarnefndarinnar kom fram að ekki yrði slakað á með framkvæmdir í Skarðsstöð fyrir en bæði höfn og bryggja væru komin í viðunandi horf. Ennfremur segir að komið verði upp smábátahöfn í Búðardal og bryggju í Hnúksnesi verði haldið við.

1.3. Uppbygging skýrslunnar

Hér í fyrsta kafla skýrslunnar hefur verið gefið yfirlit yfir ýmsan bakgrunn sem vert er að hafa til hliðsjónar við athugun á áhrifum og afleiðingum sameiningarinnar. Í kafla 2 er gerð grein fyrir aðferðum og gögnum sem notuð eru; í kafla 3 er beinast augun að spurningum sem tengjast lýðræðinu og er þetta skoðað útfrá sjónarhóli íbúanna, ásamt því að málið er skoðað með valdastöðu gömlu hreppanna í huga. Í kafla 4 er fjallað um þjónustu sveitarfélagsins og er þar fyrst og fremst fjallað um þá þjónustuliði sem fyrirferðarmestir eru í starfsemi sveitarfélaganna, fræðslumál og félagsþjónustu auk þess sem sjónum er beint að jafnræði svæða í því tilliti. Í kafla 5 er fjallað um stjórnarsýsluna og hvernig sameiningin kann að hafa haft þar áhrif og hvaða breytingar kunna að hafa orðið þar á. Jafnframt er leitað álits íbúanna og sveitarstjórnarmannanna til að varpa þar ljósi á. Í kafla 6 er fjallað um fjármál og rekstur í ljósi sameininganna. Í kafla 7 er reynt að varpa ljósi á búsetumál og byggðapróun með þátt sameiningar sveitarfélaganna í huga. Í kafla 8 er að finna samandregnar niðurstöður rannsóknarinnar.

Kenningalegar forsendur rannsóknarinnar, ítarleg greinargerð um aðferðafræði og gagnaöflun og niðurstöður í samanburðarljósi er ekki að finna í þessari skýrslu, heldur í samantektarskýrslunni „Sameining Sveitarfélaga. Áhrif og afleiðingar. Forsendur og samandregnar niðurstöður“, sem er sameiginleg fyrir rannsóknirnar á sveitarfélögum 7 sem eru í rannsókninni í heild.

2. Gögn og aðferðir

Þessi athugun á sameiningu Dalabyggðar árið 1994 með viðbót 1998 er hluti af stærri athugun sem fjallar um reynsluna af sjö sameiningum sveitarfélaga í landinu. Þrjár sameininganna tóku gildi árið 1994 og fjórar tóku gildi árið 1998. Aðferðafræði rannsóknarinnar fólst að mestu í að afla fáanlegra opinberra gagna og greina þau, framkvæmd viðhorfakönnunar meðal íbúanna í sveitarfélaginu, framkvæmd póstkönnunar meðal kjörinna fulltrúa og embættismanna og loks viðtölum við sveitarstjórnar- og embættismenn, 6–9 í hverju sveitarfélagi fyrir sig.

- Í Dalabyggð var rætt við alls 9 einstaklinga dagana 23., 30. og 31. maí og 17. ágúst. Þeir voru: *Einar Mathiesen* sveitarstjóri frá 2000–2001, *Guðrún Konný Pálmadóttir* fyrrum oddviti og fyrsti oddviti sveitarfélagsins Dalabyggðar, *Pórður Ingólfsson* formaður skólanefndar, *Sigurður Rúnar Friðjónsson* oddviti sveitarstjórnar, *Marteinn Valdimarsson* fyrrum sveitarstjóri, *Ástvaldur Elísson* hreppsnefndarmaður úr minnihluta, *Bergþóra Jónsdóttir* fyrrum formaður félagsmálanefndar, *Jón Egilsson* fyrrum hreppsnefndarmaður úr meirihluta og *Haraldur L Haraldsson* sveitarstjóri frá 1. júlí 2001 og sem fyrir þann tíma hafði unnið ýmsar sérfræðiskýrslur um og fyrir sveitarfélagið. Er öllu þessu fólki hér með þakkað fyrir sitt framlag til rannsóknarinnar.
- Símakönnun meðal íbúanna fór fram í ágúst 2001. Af 150 manna slembiúrtaki úr þjóðskrá á aldrinum 20-75 ára náðist í 115. Alls tóku 81 af þeim þátt eða 70,4%. Spurt var spurninga sem snérist um viðhorf til sameiningarinnar, þjónustu, lýðræðis, stjórnsýslu og búsetu- og byggðamála.
- Sendur var spurningalisti til sveitarstjórnarmanna og embættismanna. Þar voru þeir spurðir, að hluta til sömu spurninga og íbúarnir í símakönnun m.a. til þess að kanna samræmi á milli viðhorfa þeirra og kjósenda, og að hluta til voru þeir spurðir sér-tækra spurninga. Umfjöllun og greiningu á þeirri könnun er að finna í sérkafla í samantektarskýrslunni, en ekki er um að ræða greiningu eftir einstökum sveitarfélögum. Í Dalabyggð voru sendir listar til allra aðal- og vara sveitarstjórnarfulltrúa auk embættismanna, eða alls 14 manns. Eftir eina ítrekun bárust svör frá 7 þeirra, eða slétt 50%.

3. Lýðræði

Ekki var að finna sérstök markmið er varða það á hvern hátt tryggja skyldi lýðræði í nýju sveitarfélagi að öðru leyti en því sem tengist uppbyggingu stjórnkerfisins og yfirlýsingum um einstaka málaflokka um að þjónusta sem tengist þeim yrði sem mest óháð búsetu.

Sjö manna sveitarstjórn skyldi kjörin en áður höfðu samanlagt 29 kjörnir fulltrúar verið í öllum sveitarfélögunum. Fyrir sameiningu voru því 27 íbúar á bak við hvern sveitarstjórnarmann en 110 eftir sameiningu.

3.1. Lýðræðið og fólkið

Sumar þeirra röksemda sem notaðar hafa verið gegn sameiningu sveitarfélaga snúast um þá kosti smæðarinnar og nálægðarinnar að gott aðgengi fólks að fulltrúum sínum veiti því betri möguleika til að hafa áhrif á ákvarðanir og gang mála. Því séu sameiningar til þess fallnar að torvelda slíkt aðgengi og þar með hamla möguleikum fólksins til áhrifa. Sé því um að ræða þróun til óvirkara lýðræðis, enda þýða sameiningar alltaf stærrí einingar og færri fulltrúa í hlutfalli við íbúafjölda. Einkum á þetta við þau sveitarfélög sem hlutfallslega minnst eru í sameiningunni.

Tveimur spurningum í könnuninni sem gerð var meðal hinna almennu borgara í Dalabyggð var ætlað að grennslast fyrir um mat þeirra á þessu í samanburði við ástand fyrir sameiningu.

Spurt var:

Telur þú almennt séð, að íbúar þíns gamla sveitarfélags hafi betri, verri eða jafngóða möguleika á að hafa áhrif á gang mála í sameinuðu sveitarfélagi og þeir höfðu í gamla sveitarfélaginu?

Tafla 5 sýnir að fólk metur almennt möguleika sína til að hafa áhrif á mál hafa versnað eftir sameininguna. Það er einungis í einum hina gömlu hreppa sem þetta er ekki skoðunin, en hafa ber í huga hve fáir þeirra sem svöruðu í könnuninni eru úr gamla Fellsstrandarhreppi.

Tafla 5. Áhrif sameiningarinnar á möguleika fólks á að hafa áhrif á mál (%).

Hópur	Mun betri	Nokkuð betri	Jafn góða	Nokkuð verri	Mun verri	Ekki skoðun	Betri - Verri	N
Allir	2	10	34	27	24	3	-39	79
Laxárdalshreppur	2	12	51	20	12	3	-18	41
Haukadalshreppur	0	0	33	67	0	0	-67	3
Hvammshreppur	11	0	0	33	56	0	-78	9
Fellsstrandarhreppur	0	25	25	25	0	25	0	4
Skarðshreppur	0	0	50	0	25	25	-25	4
Suðurdalahreppur	0	7	7	47	40	0	-80	15
Skógarstrandarhreppur	0	0	33	0	67	0	-67	3
Sveitahrepparnir saman	2	5	16	34	37	6	-64	38

Séu hinsvegar borin saman Laxárdalshreppur, þar sem miðstöð stjórnsýslu og þjónustunnar er staðsett og aðrir hreppar sést að nokkuð ber í milli. Greinilegt er að fólk utan miðstöðvarinnar, Búðardals metur möguleika sína sem mun verri en íbúar í Búðardal og nágrenni.

Önnur spurning sem ætlað var að lýsa mati fólks á skilyrðum lýðræðisins var:

Hefur þú betra eða verra aðgengi að kjörnum fulltrúum í sveitarstjórn, en þú hafðir fyrir sameiningu?

Við greiningu á þessum niðurstöðum eftir búsetu kemur í ljós að niðurstaðan er ekki alveg eindregin. Þannig segja íbúar Laxárdalshrepps, Haukadalshrepps, Fellsstrandarhrepps og Skarðshrepps að þetta aðgengi hafi hvorki batnað né versnað eða þaðan af betra. Í hinum hreppunum er það þó skoðun fólks að þessir möguleikar hafi versnað.

Tafla 6. Hefur aðgengi að kjörnum fulltrúum batnað eða versnað eftir sameiningu? (%).

Hópur	Mun betra	Nokkuð betra	Jafn gott	Nokkuð verra	Mun verra	Ekki skoðun	Betra - Verra	N
Allir	5	5	57	10	11	12	-11	79
Laxárdalshreppur	5	2	71	5	2	15	0	41
Haukadalshreppur	0	33	67	0	0	0	33	3
Hvammshreppur	11	0	33	22	11	33	-22	9
Fellsstrandarhreppur	0	0	100	0	0	0	0	4
Skarðshreppur	0	25	25	0	25	25	0	4
Suðurdalahreppur	0	7	40	27	27	0	-47	15
Skógarstrandarhreppur	33	0	0	0	67	0	-34	3
Sveitahrepparnir	5	8	42	16	21	8	-24	38

Samantekið hallar eilítið á neikvæðu hliðina og hér munar einnig á kjarnanum og dreifbýlinu, þar sem dreifbýlisfólki þykir heldur hafa sigið á ógæfuhliðina. Ekki er þó hægt að segja að þessar niðurstöður séu neitt neyðaróp um að lýðræðinu hafi hrakað, enda telja yfir 2/3 íbúa þriggja fyrirverandi hreppa ástandið óbreytt að þessu leyti.

Í því skyni að reyna að meta virkni lýðræðisins með því að kanna hve vel borgararnir þekktu til kjörinna fulltrúa sinna voru svarendur beðnir um að nefna nöfn a.m.k. 5 fulltrúa af 7 í sveitarstjórn. Liggur þar til grundvallar sú tilgáta að fólkið í fámennu hreppunum í útjaðri sveitarfélagsins láti sig litlu um það varða hvað gerist í pólitík sem það hefur enda lítil sem engin áhrif á. Á heildina litið þekkja íbúar Dalabyggðar vel til kjörinna fulltrúa sinna.

Tafla 7. Fjöldi nefndra fulltrúa í sveitarstjórn, greint eftir búsetu og stuðningi við flokk (%).

Hópur	Meðaltal	N	Hópur	Meðaltal	N
Allir	4,27	79			
Laxárdalshreppur	4,20	41	Sveitahreppar	4,34	38
Haukadalshreppur	5,00	3			
Hvammshreppur	4,56	9	Kýs S-lista	4,41	14
Fellsstrandarhreppur	5,00	4	Kýs L-lista	4,36	22
Skarðshreppur	4,75	4			
Suðurdalahreppur	4,20	15			
Skógarstrandarhreppur	2,33	3			

Aths: Ekki er dregnar neinar ályktanir um Skógarstrandarhrepp vegna þess hve fáir einstaklingar eru á bak við það meðaltal.

Dreifbýlisfólkið þekkir lítið eitt betur til fulltrúanna en þéttbýlið, með einni undantekningu sem ekki er þó hægt að túlka með marktækum hætti. Líklega er ekki erfitt að hafa yfirsýn yfir fulltrúa í ekki fjölmennara byggðarlagi og gildir þá einu hvort um er að ræða sveitir eða þéttbýli. Hér er því ekki ósennilegt að „allir þekki alla“ eins og stundum er sagt.

3.2. „Valdastaða“ gömlu hreppanna

Rannsóknir hafa eindregið bent til að áhyggjur af væntri stöðu eigin sveitarfélags í nýju sameinuðu sveitarfélagi sé stærsta skýring andstöðu við sameiningu sveitarfélaga. Í könnunum meðal íbúanna og sveitarstjórnarmannanna var grennslast fyrir um viðhorf sem tengdust valdastöðu svæða og valddreifingu í tengslum við sameiningu með þremur spurningum.

Ef valdi er ekki dreift nægilega, er hættan sú að það þjappist einhversstaðar saman. Í þessu tilfelli felst þetta í því að íbúar telja valdi ekki nægilega dreift að það hafi þjappast saman í miðstöð stjórnkerfisins – í Búðardal. Spurt var:

Ert þú sammála eða ósammála eftirfarandi fullyrðingum?

Tafla 8. Valdið hefur í of miklum mæli þjappast saman í Búðardal (%).

Hópur	Mjög sammála	Frekar sammála	Frekar ósammála	Mjög ósammála	Sammála - ósammála	N
Allir	37	18	14	27	14	78
Laxárdalshreppur	20	15	20	42	-17	40
Haukadalshreppur	67	0	0	0	67	3
Hvammshreppur	78	11	11	0	78	9
Fellsstrandarhreppur	50	0	25	25	0	4
Skarðshreppur	50	25	25	0	50	4
Suðurdalahreppur	40	33	0	20	53	15
Skógarstrandarhreppur	66	33	0	0	100	3
Sveitahrepparnir	55	21	8	10	58	38

Niðurstöður skiptast hér alveg í tvö horn, viðhorf Laxdælinga, sem eru fullyrðingunni meira ósammála en sammála og viðhorf íbúa dreifbýlishreppanna sem í verulegum meirihluta eru fullyrðingunni sammála. Það þarf ekki að koma á óvart að viðhorf hér skiptist í tvö horn. Við sameininguna héldu Laxdælingar miðstöð stjórnsýslu í Búðardal á meðan aðrir Dalamenn sáu á bak sinni takmörkuðu stjórnsýslu, misjafnlega langt þó. Það er og ekki óeðlilegt að fólk tengi saman staðsetningu valdsins og stjórnsýslunnar þegar hún er staðsett á fjölmennasta svæði sveitarfélagsins. Rétt er þó að geta þess að aðeins tveir af sjö hreppsnefndarfulltrúum búa í Laxárdalshreppi, þegar þetta er ritað. Frá þeim sjónarhóli hefur hið pólitíska vald traúðla flust alveg í Búðardal, en engu að síður er það upplifun á dreifbýlissvæðunum að svo sé.

Vera kann að meiningamunur sem þessi eigi sér rætur í misjafnri afstöðu í dreifbýli og þéttbýli. Þekktar eru þær skoðanir að hagsmunir dreifbýlis og þéttbýlis fari ekki saman og hefur dreifbýlinu sýnst mest allt fjármagn fara til þéttbýlisins og þéttbýlinu að of mikið fari til verkefna tengdum einstaka sveitabæjum. Þetta er því gömul og ný áttakalína þegar sameining sveitarfélaga er annars vegar. Til að setja fingur á þetta var fólk beðið að taka afstöðu til fullyrðingar sem beinist að þessu:

Tafla 9. Sameiginlegum tekjum er í of miklum mæli varð í þágu þéttbýlisins (%).

Hópur	Mjög sammála	Frekar sammála	Frekar ósammála	Mjög ósammála	Ekki skoðun	Sammála - ósammála	N
<i>Allir</i>	23	20	17	27	13	-1	78
<i>Laxárdalshreppur</i>	10	12	25	40	13	-43	40
<i>Haukadalshreppur</i>	33	0	0	0	67	33	3
<i>Hvammshreppur</i>	44	44	11	0	0	77	9
<i>Fellsstrandarhreppur</i>	25	25	0	50	0	0	4
<i>Skarðshreppur</i>	0	25	0	50	25	-25	4
<i>Suðurdalahreppur</i>	47	33	13	7	0	60	15
<i>Skógarstrandarhr.</i>	33	0	0	0	67	33	3
<i>Sveitahrepparnir</i>	37	29	8	13	13	45	38

Enda þótt skoðanir á þessu séu nánast skiptar í tvennt meðal Dalamanna almennt er himinn og haf á milli þeirra þegar niðurstöður eru skoðaðar eftir svæðum. Þannig hafna Laxdælingar þessu í miklum meirihluta á meðan dreifbýlið tekur hér sterklega undir (með smá undantekningum). Þessi skoðun dreifbýlinga er væntanlega tjáning á þeirri afstöðu að valdið hafi þjappast í þéttbýlið sem noti síðan fé sveitarsjóðs mest í eigin þágu.

Varlegt er að leggja hér einhlítan dóm á hvor rétt hefur fyrir sér, en ljóst er að þrátt fyrir að sameining dreifbýlis og þéttbýlis hafi átt sér hér stað fyrir 7 árum er ljóst að fólk upplifir mjög mismunandi hagsmuni að þeim tíma liðnum.

4. Þjónusta

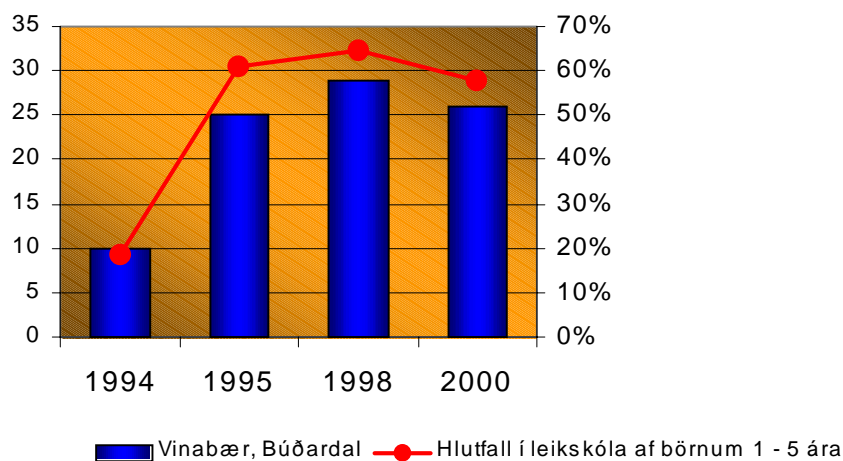
Fyrir sameiningu var þjónusta og þjónustustig í aðildarsveitarfélögum sameiningarinnar með nokkuð misjöfnum hætti. Hér verður sjónum einkum beint að þremur málaflokkum, þ.e. fræðslumálum og félagsþjónustu sem eru langstærstu málaflokkarnir.

4.1. Fyrirkomulag þjónustu

4.1.1. Fræðslumál

Leikskólar

Fyrir sameiningu var einn leikskóli á svæðinu, Leikskólinn í Búðardal rekinn af Laxárdalshreppi, stofnaður 1984.⁶ Eftir sameiningu hefur þessi leikskóli verið rekinn af sameinuðu sveitarfélagi og fær nafnið Vinabær árið 1994. Eftir sameininguna var opnunartímum og vistunarmöguleikar breytt á grundvelli könnunar og opnað fyrir aðgengi sveitahreppanna að þessari þjónustu.



Mynd 3. Fjöldi barna í leikskóla 1994–2000 og hlutfall barna í leikskóla af börnum 1–5 ára í Dalabyggð. Heimild: Árbók sveitarfélaga.

Á tímabilinu 1994–2000 hefur börnum á aldrinum 1–5 ára fækkað úr 54 í 45 en á sama tíma hefur börnum í leikskóla fjölgað úr 10 í 26. Þannig hefur hlutfall þeirra barna sem leikskóla sækja hækkað mjög á tímabilinu

⁶ Upplýsingar frá Bergþóru Jónsdóttur, Dalabyggð.

enda urðu miklar breytingar á þjónustu leikskólans í upphafi sameiningarinnar. Ef þróun á hlutfalli barna á leikskóla af börnum 1–5 ára er borin saman við þróun í nokkrum öðrum sveitarfélögum sem ekki hafa sameinast kemur í ljós að hlutfall barna í lok tímabilsins⁷ er mjög áþekk eða heldur hærri þannig að um er að ræða þróun sem á sér stað víðast hvar á landinu. Varðandi heldur lægra hlutfall í Dalabyggð en í þessum sveitarfélögum er hugsanlegt að fjarlægðir innan sveitarfélagsins hafi þar nokkuð að segja, auk þess sem Dalir eru fyrst og fremst landbúnaðarhérað.

Grunnskólar. Laxárdalshreppur rak áður Grunnskólann í Búðardal en Laugaskóli á Laugum í Sælingsdal í Hvammshreppi var rekinn af öðrum sveitarfélögum í Dalasýslu. Eftir sameiningu annaðist Dalabyggð rekstur Grunnskólans í Búðardal og Laugaskóli var rekinn í samvinnu við Saurbæjarhrepp. Við sameininguna var gert ráð fyrir að rekstur Laugaskóla yrði fyrst um sinn með sem líkustum hætti og áður og að skýrsla sérstakrar nefndar um skólamál skyldi lögð til grundvallar um hugsanlegar breytingar. Myndin að neðan sýnir þróun skólamála Dalamanna frá því fyrir sameininguna 1994:

Tafla 10. Grunnskólar árið 1993, 1998 og 2000.

Skóli:	1993		1998		2000	
	Nemendur	Bekkir	Nemendur	Bekkir	Nemendur	Bekkir
Grunnskólinn í Búðardal	73	1.-10.	56	1.-10.	72	1.-10.
Laugaskóli	75	1.-10.	50	1.-10.	-	-
Tjarnalundarskóli ⁸					22	1.-10.
Samtals	148		106		94	

Heimild: Hagstofa Íslands.

Meirihluti sveitarstjórnar Dalabyggðar samþykkti á fundi sínum 18. júlí 2000 tillögu um að leggja fyrir sitt leyti niður skólahlald í Laugaskóla og þar með að slíta samstarfi við Saurbæjarhrepp um skólahlald þar. Gerð hafði verið úttekt á rekstri skólans og Dalabyggð reynt að ná samkomulagi við Saurbæjarhrepp um að leggja niður skólahlald á Laugum.⁹ Lagt var til

⁷ Árið 2000 var hlutfall barna 1-5 ára 74% í Skútustaðahreppi, 71% í Djúpavogshreppi, 72% í Mýrdalshreppi og 76% í Biskupstungnahreppi.

⁸ Tjarnalundarskóli var stofnaður af Saurbæjarhreppi og nokkrum foreldrum barna úr Dalabyggð í kjölfarið á því að Laugaskóli var lagður niður. Sex nemendanna komu úr Dalabyggð.

⁹ Viðtal við Þórð Ingólfsson, formann skólanefndar, 31.5.2001.

að þátttöku í rekstri Laugaskóla yrði hætt og öll kennsla í Dalabyggð færi fram í húsnæði Grunnskólans í Búðardal önnur en íþróttakennsla sem áfram yrði kennd í íþróttamannvirkjum að Laugum. Fyrirkomulag þetta tæki gildi frá og með byrjun skólaársins 2000/2001. Heimanakstur nemenda yrði fram til áramóta og síðan aftur í apríl og maí en heimavist yrði rekin að Laugum á tímabilinu janúar – mars fyrir þau börn sem ekki áttu kost á heimanakstri á þeim tíma. Lagt var til að bjóða Saurbæjarhreppi að senda öll börn á grunnskólaaldri í Grunnskólann í Búðardal. Dalabyggð og Saurbæjarhreppur tækju upp viðræður um þátttöku í rekstrarkostnaði skólans.¹⁰

Þessi ákvörðun olli mikilli óánægju meðal hluta íbúanna, sér í lagi í dreifbýlinu vestan Lauga og í Saurbæjarhreppi. Í framhaldi af þessu stofnaði Saurbæjarhreppur til eigin skóla, Tjarnarlundarskóla í félagsheimilinu Tjarnarlundi og hluti barna af Skarðsströnd úr Dalabyggð sækir þann skóla. Þar voru 22 nemendur veturinn 2000/2001 í 1.–10. bekk.

Samkvæmt viðtölum við suma sveitarstjórnarmenn var ljóst þegar við sameiningu að rekstur Laugaskóla yrði verulega erfiður og ýmsir þeirra töldu nauðsynlegt að hagræða í þessum rekstri, sérstaklega eftir að yfirtaka sveitarfélaganna á rekstri grunnskólans hafði átt sér stað árið 1996.¹¹ Erfiðlega mun hafa gengið að ráða réttindakennara til Laugaskóla síðustu 3–4 árin áður en hann var lagður niður auk þess sem nemendum var að fækka og svo hafði raunar verið allt frá árinu 1990. Þannig munu fagleg sjónarmið einnig hafa ráðið miklu um þessa ákvörðun.

Andstæðingar þeirrar ákvörðunar að leggja niður kennslu í Laugaskóla bentu m.a. á að börnum yrði ekið allt of langa leið til skóla á Búðardal. Þegar skólanum að Laugum var lokað fækkaði um nokkur störf á svæðinu og er líklegt að það sé einnig undirrót þeirrar óánægju sem verið hefur meðal andstæðinga þessarar ákvörðunar. Fram kemur einnig í viðtölum að yfirtöku sveitarfélaga á öllum rekstri grunnskólans er kennt um, þ.e. að ekki hafi fylgt nægilegt fjármagn með málaflokknum og þess vegna hafi þurft að skera niður í rekstri málaflokksins.¹² Þá kemur einnig fram sú

¹⁰ Heimasíða Dalabyggðar: www.dalir.is

¹¹ Þetta viðhorf kemur fram í viðtölum við Guðrúnu Konný Pálmadóttur og Þórð Ingólfsson.

¹² Viðtal við Ástvald Elísson 1/6 2000.

skoðun að ekki hafi verið haft nægilegt samráð við íbúa um málið t.d. með því að halda borgarafundi áður en ákvörðunin var tekin.¹³

4.1.2. Félagsþjónusta

Sveitarfélögin stóðu saman að rekstri dvalar- og vistheimilisins Silfurtúns í Búðardal sem núna er rekið sem samvinnuverkefni með Saurbæjarhreppi. Ráðgjöf í félagsmálum er keypt að frá mismunandi sérfræðingum í Reykjavík, Borgarnesi og Snæfellsnesi.¹⁴ Félagsmálanefnd hefur umsjón með málaflokknum og heyrta barnaverndarmál undir hana.

4.2. Gæði þjónustu

Einn mikilvægur mælikvarði á gæði þjónustu eru viðhorf borgaranna og/eða notenda hennar. Þetta er m.a. orðin viðtekin aðferðafræði í gæðastjórnun stofnana og fyrirtækja. Nokkrum spurningum í könnun okkar meðal íbúanna var beint að þessu og þeir beðnir að meta hvort tilteknir þjónustupættir hefðu batnað eða versnað eftir sameininguna. Verður sjónum hér sem fyrr fyrst og fremst beint að málaflokkunum félagsþjónustu og skólamála, auk þess sem þjónusta sveitarfélagsins, almennt, var skoðuð útfrá svæðalegu jafnræði.

Á töflu 14 sést að fleiri telja félagsþjónustuna hafa batnað við sameininguna en ekki. Það kom skýrt fram í samtölum við sveitarstjórnarmenn að félagsþjónustan hafi verið aukin í kjölfar sameiningarinnar, einkanlega í dreifbýlu sveitarfélögunum og tölur sýna að kostnaður við hana hefur aukist. Það þarf því vart að koma á óvart að fleiri séu ánægðir en óánægðir. Sé hinsvegar litið til þess að þjónustan var einkum aukin í hinum dreifðari byggðum og að þörf virðist hafa þar verið til staðar sem kom upp á yfirborðið þegar sveitarfélagið varð stærra, kemur nokkuð á óvart að raddir um verri eða óbreytta þjónustu heyrast meira úr dreifbýlinu, þar sem þjónustuna átti að auka. Hér ber einnig að hafa í huga að í öllum gömlu sveitarfélögum Dalasýslu nema Fellsstrandarhreppi telja helmingur eða fleiri íbúanna ástand félagsþjónustu vera svipað.

¹³ Viðtal við Jón Egilsson 1/6 2000.

¹⁴ Viðtal við Sigurð Rúnar Friðjónsson, 17.8.2001.

Tafla 11. Mat íbúanna á félagsþjónustu í hinu sameinaða sveitarfélagi (%).

Búseta	Batnað mikið	Batnað nokkuð	Svipað	Versnað nokkuð	Versnað mikið	Batnað - Versnað	N
<i>Allir</i>	6	16	60	2	0	20	41
<i>Laxárdalshreppur</i>	7	15	61	2	0	20	41
<i>Haukadalshreppur</i>	0	0	100	0	0	0	3
<i>Hvammshreppur</i>	11	33	56	0	0	44	9
<i>Fellsstrandarhreppur</i>	25	50	25	0	0	50	4
<i>Skarðshreppur</i>	0	0	50	50	0	-50	4
<i>Suðurdalahreppur</i>	0	13	60	0	13	0	15
<i>Skógarstrandarhreppur</i>	0	0	67	33	0	-33	3
<i>Sveitahrepparnir</i>	5	18	58	8	5	10	38

Eins og áður hefur komið fram hafa skólamál verið mjög umdeild meðal Dalamanna, sérstaklega eftir að sveitarstjórn Dalabyggðar ákvað að leggja niður skólahald í Laugaskóla og færa allt skólahald í grunnskólann í Búðardal. Eru það einkum Dalamenn í nágrenni eða vestan Lauga sem ósáttir hafa verið og sækja nokkur börn af Skarðsströnd skóla í Tjarnarlundi í Saurbæ, þar sem Saurbæjarhreppur kom á fót skóla haustið 2000. Rétt er að minna á umfjöllun um þessa breytingu á skólalahaldi í kafla 4.1.1 hér að framan.

Þegar spurt var um mat fólks á því hvort grunnskólamál í sveitarfélaginu hefðu batnað eða versnað, komu hinsvegar í ljós mjög deildar meiningar.

Tafla 12. Mat íbúanna á grunnskólum í hinu sameinaða sveitarfélagi (%).

Búseta	Batnað mikið	Batnað nokkuð	Svipað	Versnað nokkuð	Versnað mikið	Batnað - Versnað	N
<i>Allir</i>	6	16	24	16	27	-21	79
<i>Laxárdalshreppur</i>	7	29	27	17	5	14	41
<i>Haukadalshreppur</i>	0	0	0	67	33	-100	3
<i>Hvammshreppur</i>	0	0	0	22	78	-100	9
<i>Fellsstrandarhreppur</i>	25	0	25	0	50	-25	4
<i>Skarðshreppur</i>	0	0	0	0	75	-75	4
<i>Suðurdalahreppur</i>	7	7	40	7	33	-26	15
<i>Skógarstrandarhreppur</i>	0	0	33	33	33	-66	3
<i>Sveitahrepparnir</i>	5	3	21	16	50	-58	38

Rífliga fjórðungur allra Dalamanna telur hafa horfið til mun verri vegar í skólamálum og rétt innan við helmingur þeirra telja skólamál hafa versnað mikið eða nokkuð. Þessi hlutföll eru enn eindregnari í dreifbýlishreppunum þar sem mjög almenn óánægja kemur í ljós. Í Laxárdalshreppi eru hinir ánægðu þó nokkuð fleiri en hinir (36% á móti 22%), enda ekki mikil breyting orðin þar á skólamálum önnur en að börnum fjölgaði í grunnskólanum í Búðardal. Í ljósi þess hve málið er umdeilt og að

fyrirfram var vitað um að málið væri umdeilt, þótti rétt að spyrja enn frekar um einmitt þetta ofangreinda atriði. Sést niðurstaða þess í næstu töflu:

Tafla 13. Skóli í Búðardal er ásættanlegur kostur fyrir alla íbúa Dalabyggðar (%).

Búseta	Mjög sammála	Frekar sammála	Frekar ósammála	Mjög ósammála	Sammála- ósammála	N
<i>Allir</i>	27	15	20	34	-12	79
<i>Laxárdalshreppur</i>	37	20	24	20	13	41
<i>Haukadalshreppur</i>	33	0	33	33	-33	3
<i>Hvammshreppur</i>	11	11	22	56	-56	9
<i>Fellsstrandahreppur</i>	25	0	25	50	-50	4
<i>Skarðshreppur</i>	25	0	0	75	-50	4
<i>Suðurdalahreppur</i>	7	20	13	47	-23	15
<i>Skógarstrandahreppur</i>	33	0	0	33	0	3
<i>Sveitahrepparnir</i>	16	10	16	50	-40	38

Almennt er meirihluti Dalamanna á þeirri skoðun að núverandi fyrirkomulag skólamála sé ekki ásættanlegt. Skoðanir eru þó nokkuð skiptar og virðist hér sem enn eina ferðina kloffni Dalamenn eftir því hvort þeir eru Laxdælingar eða ekki. Meira að segja á svæðunum sunnan Búðardals, þar sem börn voru í skóla í Búðardal fyrir breytinguna er fólk ekki alveg sátt. Þetta kann ef til vill að endurspeglar afstöðu sem ekki bara er tekin frá eigin sjónarhóli, heldur með aðstöðubreytingu Skarðstrendinga, Fellsstrendinga og Hvammssveitar í huga.

Þetta mál snýst beint og óbeint um jafnræði í þjónustu sveitarfélagsins. Aðspurðir um hvort hún sé sambærileg allsstaðar í sveitarfélaginu eru hinsvegar tvær jafnstórar fylkingar sem telja hana ekki vera það og sem telja hana vera það. Hér er þó um að ræða nokkurn kloffning eftir svæðum, þó hann sé ekki alveg einhlítur, en samantekið eru íbúar gömlu dreifbýlishreppanna því frekar ósammála. Þetta sést betur í töflunni hér að neðan:

Tafla 14. Mat íbúanna á því hvort þjónusta sé sambærileg allsstaðar í sveitarfélaginu (%).

Búseta	Mjög sammála	Frekar sammála	Hvorugt	Frekar ósammála	Mjög ósammála	Sammála- ósammála	N
Allir	23	25	5	23	24	1	79
Laxárdalshreppur	25	28	8	28	12	13	40
Haukadalshreppur	33	33	0	33	0	33	3
Hvammshreppur	0	33	0	11	56	-34	9
Fellsstrandarhreppur	25	25	25	0	25	25	4
Skarðshreppur	25	25	0	25	25	0	4
Suðurdalahreppur	29	14	0	29	29	-15	14
Skógarstrandarh.r	33	0	0	0	67	-34	3
Sveitahrepparnir	22	22	3	19	35	-10	37

Ef niðurstöður úr töflum 16 og 17 eru bornar saman sést að afstaðan til þróunar skólamála fylgist að við mat á jafnræði þjónustunnar:

Tafla 15. Afstaða til þess hvort þjónusta sé sambærileg allsstaðar eftir afstöðu til þess hvort ásættanlegt sé að hafa grunnskólann í Búðardal.

Sambærileg þjónusta allsstaðar	Afstaða til skóla í Búðardal	
	Ásættanlegt	Ekki ásættanlegt
Mjög/frekar sammála	72%	28%
Mjög/frekar ósammála	28%	72%
Alls	100%	100%

Tæplega þrjú af hverjum fjórum sem eru óánægðir með hið nýja fyrirkomulag skólamála telja jafnframt að þjónustan sé ekki sambærileg og á sama hátt að þeir sem telja fyrirkomulag skólamála ásættanlegt telja í miklum meirihluta að jafnræði ríki í þjónustulegu tilliti. Hér eru viðhorfin mjög tengd, en engu að síður ljóst að viðhorfið til skólamála og búseta ráða miklu um afstöðu fólks til þjónustu sveitarfélagsins. Þar sem hvorttveggja má rekja til sameiningarinnar verður að telja að þróun skólamála eftir sameininguna hafi orðið dreifbýlisfólki miður að skapi, hvort heldur er um að ræða staðsetningu skóla eða þjónustu þeirra.

Enn frekari staðfesting á því hversu viðhorf hafa skipst í tvö horn í umræðu og mati á skólamálaunum má nefna spurninguna þar sem sveitarstjórnarmenn gáfu ákveðnum þáttum einkunn eftir því hvernig mál höfðu þróast eftir sameininguna. Er skemmst frá því að segja að lokaniðurstaðan varð einkunnin 0,29 á kvarðanum -5 til +5 og því nánast

jafnt á. Hinsvegar skiptust svörin mjög milli enda kvarðans og því ljóst að ágreiningur er djúpur.¹⁵

¹⁵ Staðalfrávik á svörum 7 einstaklinga þar sem gildin liggja á bilinu -5 til +5 var 4,50 sem gefur til kynna mikla dreifingu um kvarðann. Það gefur því til kynna mjög ólíkar skoðanir á málinu.

5. Stjórnsýslan

Fyrir sameininguna 1994 var sveitarstjóri starfandi í Laxárdalshreppi en í öðrum hreppum sáu oddvitar um framkvæmdastjórn sveitarfélaga og þar var því ekki um eiginlegt stjórnsýslukerfi að ræða.

Sameiningarnefnd heimamanna lagði til sjö manna sveitarstjórn. Aðsetur skrifstofu sveitarfélagsins Dalabyggðar er í Búðardal, þar sem skrifstofa Laxárdalshrepps var áður. Stjórnsýsla hins nýja sveitarfélags rann því inn í þá stjórnsýslu sem fyrir var í Laxárdalshreppi, en umbjóðendum fjölgaði nokkuð og upptökusvæðið stækkaði. Ekki verður séð að eðli verkefna stjórnsýslunnar hafi breyst neitt við þetta, enda var fyrrum Laxárdalshreppur blandað þéttbýlis og dreifbýlissveitarfélag.

Sameiningarnefndin gerði sérstaka samþykkt um stjórnskipan sveitarfélagsins um niðurröðun málaflokka og nefndaskipan fyrir sveitarstjórnarkosningar 1994. Gert var ráð fyrir eftirtöldum nefndum: *skólanefnd, félagsmálanefnd, lista- og menningarnefnd, íþrótt- og æskulýðsnefnd, skipulags- og byggingarnefnd, húsnæðisnefnd, atvinnumálanefnd, landbúnaðarnefnd, umhverfisnefnd og fjallaskilaneindir*. Flestar þessar nefndir skyldu vera fimm manna þannig að heildarfjöldi fulltrúa í nefndum fyrir utan fjallaskilaneindir yrði um 45–50.¹⁶

Fyrsta kjörtímabil nýrrar sveitarstjórnar, 1994–1998, voru starfandi 12 nefndir fyrir utan fjallaskilaneindir og fulltrúar samtals 56. Hér var um nokkuð frábrugðna nefndarskipan að ræða miðað við samkomulagið sem gert var. Ekki er að finna lista- og menningarnefnd, íþrótt- og æskulýðsnefnd, atvinnumálanefnd, landbúnaðarnefnd og umhverfisnefnd í sveitarstjórnarmannatali Sambands íslenskra sveitarfélaga fyrir kjörtímabilið. Hins vegar eru þar nefndir sameiginlegra verkefna fyrir alla Dalasýslu, s.s. almannavarnarnefnd og stjórn heilsugæslustöðvar auk rekstrarnefndar og skólanefndar Laugaskóla. Að teknu tilliti til þess hefur nefndakerfið verið einfaldað miðað við samkomulagið.¹⁷

Margir málaflókkar voru reknir sameiginlega af sveitarfélögunum í Dölum fyrir sameiningu enda voru þau mörg hver mjög fámenn og því oft

¹⁶ Sameiningarnefnd 5 sveitarfélaga í Dalasýslu, samkomulag um stjórnskipulag og fleira. (ódag.)

¹⁷ Samband íslenskra sveitarfélaga 1994: Sveitarstjórnarmannatal 1994-1998.

erfiðleikum bundið fyrir þau að sinna fjölbreyttri þjónustu upp á eigin spýtur. Samstarfsverkefni voru eftirfarandi:¹⁸

Tafla 16. Samstarfsverkefni í Dalasýslu árið 1993.

Verkefni	Rekstraraðilar
Laugaskóli	öll nema Laxárdalshreppur
Tónlistarskóli	öll
Dalasýslu	
Dvalarheimili	öll
Héraðsbókasafn	öll
Byggðasafn	öll
Brunamál	öll
Sorpförgun	með Borgarnesi (og fl.)
Byggingafulltrúi	öll
Svæðisskipulag	öll með Reykhólahreppi

Heimild Samtök sveitarfélaga á Vesturlandi 1993.

Það er því ljóst að sveitarfélögin voru ekki óvön því að vinna saman að ýmsum verkefnum áður en til sameiningar kom og því hægt að segja með nokkrum rétti að reynsla hafi verið komin á ýmis verkefni fyrir sameininguna. Hefur það án efa gert að verkum að bæði sveitarstjórnarmenn og íbúar hafa vitað um margt betur að hverju var gengið við sameininguna.

Komið hefur fram að stjórnsýsla færðist alfarið til Búðardals og ekki gert ráð fyrir neinni svæðisbundinni stjórnsýslu í hverfum. Íbúar voru, eins og í öðrum sveitarfélögum í rannsókn RHA, spurðir í könnuninni hvort lengra eða styttra væri að sækja stjórnsýsluna en fyrir sameiningu.

Tafla 17. Mat íbúanna á því hvort lengra eða styttra sé að sækja stjórnsýsluna en áður (%)

Búseta	Mun styttra	Heldur styttra	Svipað	Heldur lengra	Mun lengra	Sammála-ósammála	N
Allir	1	3	80	6	9	-11	78
Laxárdalshreppur	0	0	98	0	2	-2	41
Haukadalshreppur	0	33	67	0	0	33	3
Hvammshreppur	0	11	44	22	11	-22	9
Fellsstrandarhreppur	0	0	50	0	50	-50	4
Skarðshreppur	0	0	75	0	25	-25	4
Suðurdalahreppur	7	0	64	21	7	-21	15
Skógarstrandarhreppur	0	0	67	0	33	-33	3
Sveitahrepparnir	3	5	60	14	16	-22	37

Taflan að ofan sýnir afstöðu fólks til þess hvort það upplifi samþjöppun hennar í Búðardal. Stærsti hópur Dalmanna telur þetta svipað, þó svo að

¹⁸ Umdæmanefnd Sambands sveitarfélaga í Vesturlandskjördæmi (SSV) 1993: „Sameining sveitarfélaga í Vesturlandskjördæmi - kynningarrit um starfsemi sveitarfélaga.“

Þeir sem telja sig verða um lengri veg að fara en áður séu almennt fleiri en hinir. Þetta er þó ekki alveg einhlítt. Þetta kemur ekki á óvart því í raun „runnu“ gömlu hrepparnir inn í stjórnkerfi Laxárdalshrepps í Búðardal og því þarf vart vitnanna við um hvort einhverjir eiga um lengri veg að fara. Niðurstaðan er því einungis staðfesting á því að fólk upplifir hlutina að einhverju leyti á þann veg. Það kemur kannski mest á óvart hér hversu margir upplifa þetta vera svipað og áður, en 8 af hverjum 10 gera það og 6 af hverjum 10 í gömlu sveitahreppunum.

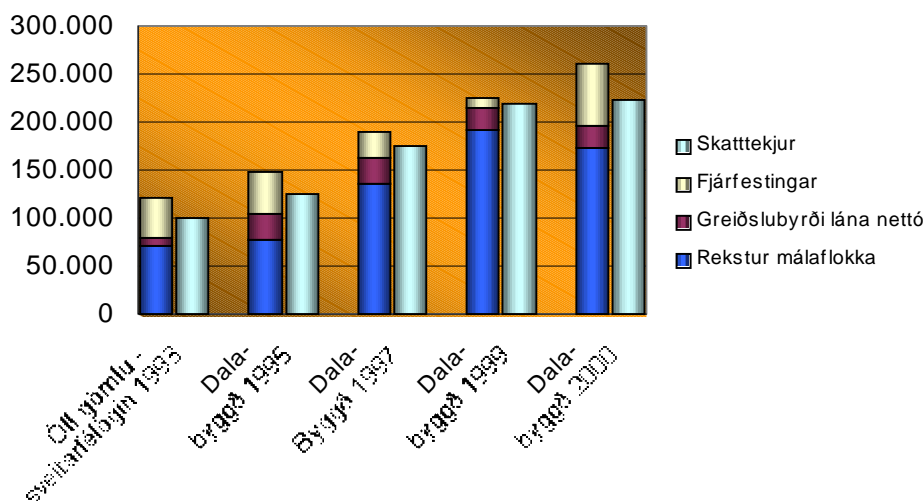
Veigamestu breytingar á stjórnsýsluna eru þær að gömlu sveitahrepparnir fá eiginlega stjórnsýslu sem staðsett er í Búðardal. Tiltölulega fáir þeirra upplifa neinar stæri breytingar á þeim fjarlægðum sem fara þarf til hennar. Þetta síðastnefnda er ef til vill vísbending um að ekki hafi verið ástæða til að huga að neinni svæðatengdri stjórnsýslu í Dölum, enda sveitarfélagið hvorki fjölmennt né landfræðilega stórt.

6. Rekstur og fjármál

Svo virðist sem ekki hafi verið lögð áhersla á að sameining breytti miklu fyrir sveitarfélögin hvað rekstur varðar. Áherslan viðist fremur hafa verið á þjónustu og stjórnsýslu samanber umfjöllum um markmið heimamanna hér að framan.

6.1. Tekjur

Skatttekjur hafa hækkað mikið eftir sameininguna og voru um 107.000 kr. á íbúa árið 1995 á verðlagi þess árs (124.000 á verðlagi ársins 2000) en 222.000 árið 2000. Árið 1996 fluttist grunnskólinn yfir til sveitarfélaganna og 1997 var fyrsta heila rekstrarárið hjá sveitarfélagunum. Við þetta breyttist tekju- og útgjaldamynstur sveitarfélaganna að sjálfsögðu mikið. Tekju- og útgjaldapróunina í Dalabyggð 1993–2000 má sjá á myndinni að neðan.



Mynd 4. Tekjur og útgjöld pr. íbúa 1993-2000 á verðlagi ársins 2000.

Útsvarsprósenta hækkaði milli árána 1993 og 1995. Fyrir sameiningu var heimild til álagningar útsvars fullnýtt en fyrsta árið eftir sameiningu var útsvarsprósenta 9,00% þegar hámarksprósenta var 9,20%. Sama álagningarprósenta var í öllum sveitarfélagunum árið 1994 enda hafði sameiningarnefndin mælt til þess að svo yrði. Eftir sameiningu er það fyrst árið 2001 sem hámarksálagning er nýtt.

Tafla 18. Útsvarsprósenta á sameiningarsvæðinu 1992–2001.

Sveitarfélag	1992	1993	1994	1995	1996	1997	1998	1999	2000	2001
Haukadalshreppur	7,50%	7,50%	-	-	-	-	-	-	-	-
Laxárdalshreppur	7,50%	7,50%	-	-	-	-	-	-	-	-
Hvammshreppur	7,50%	7,50%	-	-	-	-	-	-	-	-
Fellsstrandarhreppur	7,50%	7,50%	-	-	-	-	-	-	-	-
Skarðshreppur	7,50%	7,50%	-	-	-	-	-	-	-	-
Suðurdalahreppur	7,50%	7,50%	-	-	-	-	-	-	-	-
Dalabyggð	-	-	9,00%	9,00%	9,00%	11,99%	11,99%	11,99%	11,99%	12,70%

Í öllum tilvikum hækkaði álagning fasteignagjalds milli árána 1993 og 1995. Hækkunin var meiri í dreifbýlishreppunum en í þéttbýlinu en vera kann að ekki séu ýkja margar eignir í sumum dreifbýlishreppum sem bera s.k. B-skatt.¹⁹

Tafla 19. Álagning fasteignaskatts 1993 og 1995 ásamt breytingum.

Sveitarfélag:	Álagning fasteignaskatts 1993		Álagning fasteignaskatts 1995 (Dalabyggð)		Breyting (% stíg)	
	A-liður	B-liður	A-liður	B-liður	A-liður	B-liður
Haukadalshreppur	0,36%	0,00%	0,40%	1,20%	+0,04%	+1,20%
Laxárdalshreppur	0,36%	1,20%	0,40%	1,20%	+0,04%	+0,00%
Hvammshreppur	0,40%	0,00%	0,40%	1,20%	+0,00%	+1,20%
Fellsstrandarhreppur	0,40%	1,00%	0,40%	1,20%	+0,00%	+0,20%
Skarðshreppur	0,40%	1,00%	0,40%	1,20%	+0,00%	+0,20%
Suðurdalahreppur	0,36%	0,00%	0,40%	1,20%	+0,04%	+1,20%

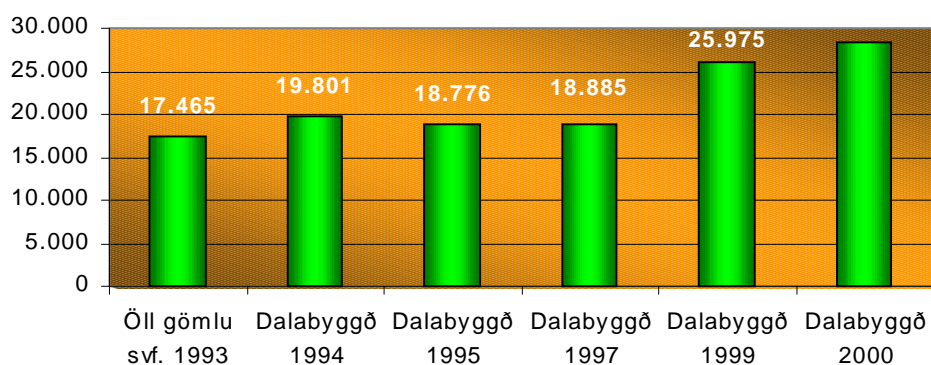
Árið 1994 höfðu gömlu hrepparnir frjálsar hendur um að leggja á fasteignaskatta samkvæmt ákvörðun sameiningarnefndar. Álagning fasteignaskatts í Dalabyggð var enn óbreytt árið 2000 frá því sem hún var 1995.

6.2. Útgjöld

Eftirfarandi upplýsingar um útgjöld sveitarfélaganna fyrir og eftir sameiningu eru fengnar úr Árbók sveitarfélaga.

Yfirstjórn. Fyrir sameiningu, árið 1993 var kostnaður við yfirstjórn hæstur í Skarðshreppi, rúmlega 24.000 kr. (29.000 kr. á verðlagi ársins 2000) en lægstur í Haukadalshreppi, tæplega 8.000 kr. á íbúa (9.300 kr.).

¹⁹ A-liður getur numið allt að $1/2\%$ af álagningarstofni og er lagður á íbúðir og íbúðarhús ásamt lóðarréttindum, erfðafestulönd í dreifbýli og jarðeignir, útihús og mannvirki á bújörðum, sem tengd eru landbúnaði, öll hlunnindi og sumarbústaðir ásamt lóðarréttindum. B-liður getur numið allt að 1,32% af álagningarstofni og leggst á allar aðrar fasteignir, svo sem iðnaðar-, skrifstofu- og verslunarhúsnæði, fiskeldismannvirki, veiðihús og mannvirki sem nýtt eru fyrir ferðaþjónustu. Sveitarstjórn er heimilt að hækka álagningu um 25%. (Lög um tekjustofna sveitarfélaga nr. 4/1995).

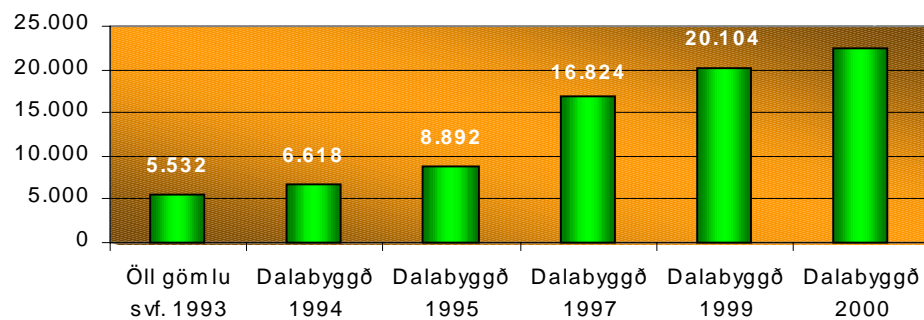


Mynd 5. Samanlagður kostnaður v/yfirstjórnar pr. íbúa 1993–2000 á verðlagi 2000.

Kostnaður við yfirstjórn á íbúa hækkaði lítils háttar milli árunna 1993 og 1995, eða um 7,5% á föstu verðlagi. Athygli vekur að árið 1994 var kostnaðurinn hærri en 1995 og má geta sér til um að það kunni að stafa af auknum tilkostnaði vegna sameiningarinnar sem tók gildi það ár. Það var hins vegar árið 1999 sem kostnaður við málaflokkinn tók stökk og hélt áfram að hækka árið 2000. Þá var kostnaður sveitarfélaga 300–999 íbúa við yfirstjórn að meðaltali 23.832 kr. á íbúa þannig að kostnaður Dalabyggðar er 19% hærri.

Félagspjónusta. Árið 1993 var kostnaður við félagspjónustu mismikill eða frá 1.150 kr. á íbúa í Skarðshreppi (um 1.800 kr. á verðlagi ársins 2000) til 7.800 kr. í Laxárdalshreppi (9.300 kr.). Því má segja að kostnaðurinn við málaflokkinn í nýstofnaðri Dalabyggð hafi þegar í upphafi sameiningarinnar aukist nokkurn veginn til jafns við það sem hann var í stærsta sveitarfélaginu í sameiningunni.

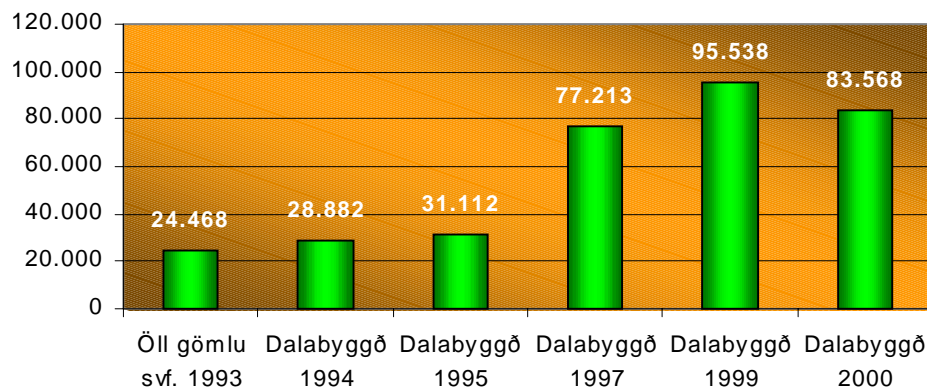
Kostnaður vegna félagspjónustu hækkaði mikið frá 1993 til 1995 eða um 60% á föstu verðlagi. Síðan hefur kostnaðurinn hækkað mjög mikið. Á tímabilinu 1993–2000 hefur kostnaður við málaflokkinn rúmlega fjórfaldast á föstu verðlagi. Meðaltalskostnaður sveitarfélaga 300–999 íbúa við félagspjónustu var þó enn hærri en Dalabyggðar eða 24.869 kr. á íbúa árið 2000.



Mynd 6. Samanlagður kostnaður v/félagspjónustu pr. íbúa 1993–2000 á verðlagi 2000.

Þessa kostnaðaraukningu má sennilega rekja að miklu leyti til sameiningarinnar en kostnaður við félagspjónustu virðist almennt aukast þegar fámennir dreifbýlishreppar sameinast þéttbýli.

Fræðslumál. Árið 1993 var kostnaður við fræðslumál nokkuð mismunandi. Hæstur var hann í Hvammshreppi um 27.500 kr. á íbúa (32.800 kr. á verðlagi 2000) en lægstur var hann í Haukadalshreppi um 19.700 kr. á íbúa (23.500 kr.).



Mynd 7. Samanlagður kostnaður v/fræðslumála pr. íbúa 1993–2000 á verðlagi 2000.

Kostnaður við málaflokkinn hækkaði allmikið milli árunna 1993 og 1995, eða um 27%. Árið 1996 tóku sveitarfélögin yfir grunnskólann þannig að ekki er hægt að bera saman kostnaðinn milli tímabila fyrir og eftir yfirtöku.

Á föstu verðlagi varð kostnaðurinn hæstur árið 1999 en lækkaði aftur árið 2000 en þá var búið að hagræða í skólumálum sveitarfélagsins með lokun Laugaskóla. Meðaltal sveitarfélaga 300–999 íbúa í fræðslumálum var

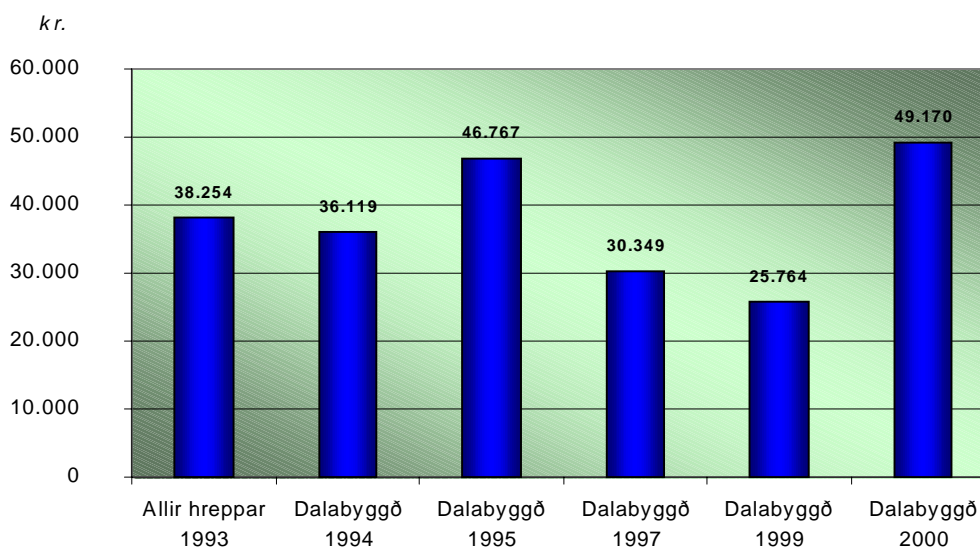
89.511 kr. árið 2000 þannig að Dalabyggð er með hagstæðari rekstur í málaflokknum.

6.3. Kennitölur um fjárhagsstöðu

Hér verða teknar til umfjöllunar tvenns konar kennitölur um fjárhagsstöðu, annars vegar framlegð og hinsvegar skuldastaða og peningalegar eignir.

6.3.1. Framlegð

Þegar skatttekjur að frádregnum rekstri málaflokka án vaxta skv. fjármagnsyfirliti eru skoðaðar, þ.e. framlegð, kemur í ljós að á föstu verðlagi hækkaði hún talsvert á milli árunna 1993 og 1995, eða um 22%.



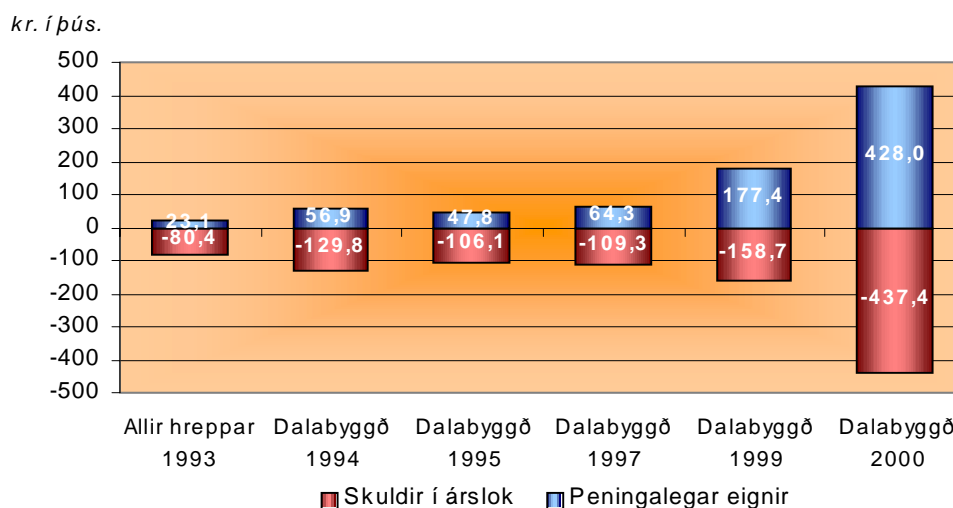
Mynd 8. Samanlagðar tekjur umfram gjöld pr. íbúa 1993–2000 á verðlagi 2000.

Hins vegar lækkar framlegðin frá 1995 til 1999 og nær þá lágmarki tímabilsins frá 1993. Árið 1999 er framlegð viðmiðunarsveitarfélaganna 37.238 kr. á verðlagi ársins 2000. Árið 2000 var framlegðin 22,1% af skatttekjum og í krónum á íbúa 45% hærrí en meðaltal sveitarfélaga 300–999 íbúa. Ekki er að sjá glögg tengsl á milli sameiningarinnar og þessarar þróunar að öðru leyti en því að árið 2000 varð sparnaður í rekstri grunnskólans í kjölfar hagræðingar sem e.t.v. skýrir að nokkru jákvæðan viðsnúning það ár. Rekstur málaflokka án vaxta var 77,9% af skatttekjum árið 2000. Hjá sveitarfélögum á stærðarbilinu 300–999 íbúar var þessi tala

nokkru hærri eða 84,6%. Þannig kemur rekstur Dalabyggðar nokkuð vel út úr slíkum samanburði.

6.3.2. Eignir og skuldir

Heildarskuldir á íbúa eru skammtíma- og langtímaskuldir í hlutfalli við íbúafjölda. Peningalegar eignir á íbúa sýna hins vegar veltufjármuni og langtímakröfur. Séu peningalegar eignir umfram heildarskuldir telst peningaleg staða jákvæð en neikvæð séu heildarskuldir hærri. Hafa ber í huga að eignir utan efnahags geta haft áhrif við mat á peningalegri stöðu og það sama á við um seljanlega fastafjármuni.²⁰



Mynd 9. Samanlagðar skuldir og peningalegar eignir pr. íbúa 1993–2000 á verðlagi 2000.

Við sameininguna, milli árána 1993 og 1995, breyttist skuldastaða til hins verra og voru skuldir á íbúa 91.500 kr. á íbúa í árslok 1995. Þetta var þó ekki slæm skuldastaða, því ef miðað er við sveitarfélög af sambærilegri stærð voru skuldir á hvern íbúa Dalabyggðar 60,6% af meðaltali sveitarfélaga á stærðarbilinu 300–999 íbúar.

Það er hins vegar árin 1999 og 2000 sem skuldir tóku að aukast að mun og voru orðnar 83,1% hærri en meðaltals skuldir sveitarfélaga 300–999 íbúa það ár. Ástæðan fyrir þessari miklu skuldaaukningu er fyrst og fremst sú að Dalabyggð tók lán vegna hitaveituf framkvæmda sem síðan var endurlánað til Hitaveitu Dalabyggðar ehf. og auk þess lán sem endurlánað

²⁰ Samband íslenskra sveitarfélaga 2000: Árbók sveitarfélaga 2000.

var á sama hátt til Dalagistingar ehf. sem rekin er í húsnæði fyrrum Laugaskóla í Sælingsdal.²¹

²¹ Haraldur L. Haraldsson, sveitarstjóri Dalabyggðar, munnleg heimild í október 2001.

7. Búseta og byggðapróun

Þýðing sameiningar sveitarfélaga fyrir það sem gjarnan er kallað búsetu- og byggðapróun er fjarri því að liggja í augum uppi. Stundum er erfitt að sýna framá orsakatengslin þarna á milli, ekki síst vegna þess hversu aðrir skýringaþættir geta flækt myndina. Nægir þar að nefna áhrif vegna efnahagslegs árferðis í landinu, atvinnuástands almennt sem og í einstökum atvinnugreinum. Sveitarfélög hafa þó einatt reynt að sporna við fótum og /eða standa að aðgerðum sem stutt gætu við atvinnuuppbyggingu og þar með styrkt byggðina. Sem dæmi úr Dalabyggð má nefna uppbyggingu Skarðshafnar, stórátak í hitaveitumálum og mikinn vöxt í ferðaþjónustu. Víst er að sumir sveitarstjórnarmanna telja sameininguna hafa gegnt lykilhlutverki í þessu. Eftirfarandi ummæli komu m.a. fram í viðtölum við þá:

- Ferðamenska fer vaxandi, talsvert gert á því sviði.
- Nýleg uppbygging í atvinnumálum er afleiðing af sameiningunni að hluta til og ávinningur er einnig í hitaveitunni.

Fyrir utan það að styrkja stoðir atvinnulífs beint getur hlutverk sveitarfélags einnig verið meira óbeint, þ.e. að leggja grunn að samfélagi sem eftirsóknarvert getur verið að búa í. Lykilatriði þarna er að veita þjónustu sem stenst kröfur íbúa og í einhverjum tilfellum getur borið sig saman við önnur sveitarfélög. Stærri og sterkara sveitarfélag ætti að öllu jöfnu að vera betur í stakk búið til slíks. Flest sveitarfélaganna gömlu í Dölum voru svo fámenn að mjög erfið skilyrði hafa verið til slíkrar uppbyggingar. Í könnun voru íbúarnir beðnir að gefa fyrirfram gefnum þáttum einkunn á bilinu 1–5 eftir því hve miklu þeir skiptu fyrir blómlega byggð í Dalabyggð og þýddi 1 lágt og 5 hátt.

Tafla 20. Viðhorf íbúa í Dalabyggð til þess hversu miklu máli nokkrir samfélagsþættir skipta fyrir byggðapróun (meðaltöl).

<i>Samfélagslegir þættir</i>	<i>Meðaltal</i>	<i>N</i>
<i>Góðir skólar</i>	4,88	80
<i>Fjölbreytt atvinnulíf</i>	4,84	79
<i>Góð þjónusta</i>	4,64	80
<i>Öflugt sveitarfélag</i>	4,59	80
<i>Bættar samgöngur innan sveitarfélagsins</i>	4,38	81
<i>Uppbygging ferðaþjónustu</i>	4,13	80
<i>Bættar samgöngur við höfuðborgarsvæðið</i>	4,10	81
<i>Gott framboð á menningu og afþreyingu</i>	3,75	80

Í ljós kom að þessir þættir sem oft er rætt um í tengslum við eflingu sveitarfélaga, þ.e. þjónusta og atvinnulíf eru allir mikilvægir í augum fólks. Menningarstarfsemi kemur þó þarna nokkuð á eftir, svo marktækt er. Sömu tilhneigingar komu fram í svörum sveitastjórnarmannanna við sömu spurningu, þ.e. að þessi atriði hlutu háa einkunn, en menning og afþreying þó sýnu lægsta.

En hafði sameiningin einhver áhrif þegar litið var til atvinnulífsins? Ekki er auðvelt að sýna framá tengsl slíkra þátta, sérstaklega vegna þess hve erfitt getur reynst að einangra áhrif t.d. almennrar efnahagsþróunar á atvinnulífið. Á það var þó bent í samtölum okkar við Dalamenn að líklegast hefði ekki orðið jafnmikið úr því átaki sem ráðist var í kringum bæ Eiríks rauða í Haukadal árið 2000 ef ekki hefði verið eitt sveitarfélag að baki. Þá var einnig á það bent að myndarleg uppbygging grásleppubátahafnar við Skarð á Skarðsströnd hefði tæplega orðið hefði Skarðshreppur staðið þar einn.²² Aukinheldur var það ákveðið 1998 að ráðast í uppbyggingu hitaveitu og er nú hitaveita í 150 húsum í héraðinu. Þetta hefði aldrei getað orðið staðreynd án sameiningar sveitarfélaganna, að mati Einars Mathiesen sem var sveitarstjóri Dalabyggðar frá ársbyrjun 2000 fram á sumar 2001.²³ Vitanlega er erfitt að sanna orsakatengsl þarna á milli, en telja má að mat íbúanna á almennri atvinnuþróun með sjö ára reynslu í huga kunni að segja eitthvað, án þess að fullyrt sé um að tengslin séu ótvíræð. Því var ráðist í að spyrja fólk hvort það teldi sameininguna hafa haft einhver áhrif á atvinnulífið. Niðurstöðuna er að finna í töflu 23:

Tafla 21. Viðhorf íbúa í Dalabyggð til þess að sameiningin hafi verið nauðsynleg fyrir atvinnulífið eftir afstöðu til sameiningar sveitarfélagsins (%).

"Sameining var nauðsynleg fyrir atvinnulífið."	Kosið í sameiningar kosningum		
	Með	Á móti	Allir
<i>Mjög sammála</i>	38%	0%	25%
<i>Frekar sammála</i>	30%	8%	20%
<i>Frekar ósammála</i>	11%	16%	14%
<i>Mjög ósammála</i>	11%	72%	32%
<i>EKKI skoðun</i>	11%	4%	10%
<i>N</i>	47	25	81
<i>Alls</i>	101%	100%	101%

Heilt yfir eru mjög skiptar skoðanir um það hvort sameiningin hafi haft áhrif á atvinnulífið, 45 prósent sammála og 46 prósent ósammála. Tæplega 7 af hverjum 10 þeirra sem segjast mundu kjósa með sameiningu

²² Viðtal við Guðrúnu Konný Pálmadóttur fyrrum oddvita 31. maí 2001.

²³ Viðtal við Einar 1. júní 2001.

eru þessu frekar eða mjög sammála, en aðeins um 2 af hverjum 10 ósammála. Á hinn bóginn eru þeir sem ekki kusu með sameiningunni í mjög litlum mæli á þeirri skoðun að sameiningin hafi haft þýðingu fyrir atvinnulífið (8%). Því eru sterk tengsl milli afstöðu til sameiningarinnar og trúar á að hún hafi þýðingu fyrir atvinnulífið. Nokkur dæmi og ummæli hafa verið kynnt til sögunnar því til stuðnings.

8. Niðurstaða

- Athugun á lýðræðinu hefur sýnt að það er mat fólksins að fulltrúarnir hafi fjarlægst það – þetta á einkanlega við fólkið í hinum fyrrum dreifbýlu smáu hreppum. Á sama hátt telja kjósendurnir að forsendur þeirra til að hafa áhrif hafi versnað.

Fulltrúarnir sem spurðir voru í póstkönnun er þó á annarri skoðun og er því mat þessara tveggja hópa ólíkt. Fulltrúarnir telja ákvarðanir sveitarstjórnar umdeildari en áður og að starf þeirra sé meira að umfangi en áður.

Í sveitahreppunum er það skoðun meirihluta fólks að valdið hafi þjappast til Búðardals og að þéttbýlið drottni í hinu nýja sveitarfélagi. Sameiningin hafi því út frá lýðræðislegum sjónarmiðum frekar verið í þágu þéttbýlisins og á kostnað sveitanna, ef marka má skoðanakönnun okkar.

Enda þótt fulltrúum á hvern íbúa hafi fækkað frá því fyrir sameiningu er það þó staðreynd að fjórir af sjö aðalfulltrúum í sveitarstjórn Dalabyggðar eru úr gömlu dreifbýlishreppunum og eiga því gömlu sveitahrepparnir í Dalabyggð meirihluta miðað við Laxárdalshrepp.²⁴

- Ekki verður annað sagt en að sameining sveitarfélaganna í Dalasýslu hafi haft afleiðingar fyrir þróun skólamála í héraðinu. Ákvörðun um að leggja niður skólahald að Laugum og hafa alla kennslu í Búðardalsskóla hefur reynst umdeild og m.a. valdið deilum í sveitarfélaginu. Af þessum sökum sækja nokkur börn úr sveitarfélaginu nú skóla í nágrennasveitarfélaginu Saurbæjarhreppi. Tilburðir sveitarfélagsins Dalabyggðar til hagræðingar í skólamálum hafa valdið ákveðinni togstreitu milli þéttbýlis og dreifbýlis, einkanlega þó dreifbýlisins sem vestast er. Ekki verður hér reynt að leggja á það mat hvort ákvörðunin um niðurlagningu skóla að Laugum hafi verið eðlileg eða ekki – ljóst er að ekki hafa allir íbúar verið sáttir við þessa ráðstöfun. Ekki er líklegt að Skarðstrendingar hefðu sem sveitarfélag staðið fyrir því að leggja niður skólann að Laugum og væntanlega væru þeir að því leyti betur settir í dag. Hvort hinsvegar skóli að Laugum væri staðreynd í dag þó ekki hafi verið sameinað er svo önnur saga. Væri svo ekki væru Skarðstrendingar í sömu sporum.

²⁴ Á árinu 2000 sagði Jón Egilsson sig úr hreppsnefnd og við tók Þóra Stella Guðjónsdóttir. Jón býr í fyrrum Laxárdalshreppi en Þóra í Fellsstrandarhreppi. Við þetta „misstu“ fyrrum Laxdælingar meirihluta í hreppsnefnd.

Félagsþjónusta í Dölum hefur eftir sameiningu verið efld mjög og meiru kostað til. Þetta staðfesta bæði reikningar sveitarfélagsins sem og viðtöl okkar við sveitarstjórnarmenn. Íbúar Dala virðast þó ekki hafa orðið mjög varir við þetta. Á hinn bóginn má benda á að hinn almenni borgari sem ekki er notandi þeirrar þjónustu sem félagsþjónustan ynnir af hendi, verður að öllu jöfnu lítið var við hana og því er spurning hversu dómbær hann er á málið.

Þegar litið er til þess hvort þjónusta almennt sé sambærileg allsstaðar í sveitarfélaginu skiptast Dalamenn í tvö horn í viðhorfi sínu til þess. Dreifbýlisfólkið telur svo ekki vera á meðan þéttbýlingar telja að svo sé. Það er vitanlega dýrt og ekki alltaf framkvæmanlegt að halda uppi sambærilegu þjónustustigi á öllum svæðum í dreifbýlu sveitarfélagi. Spurning er hversu raunhæft er að gera kröfu um slíkt. Það kemur og í ljós að dreifbýlingar í Dölum telja svo ekki vera, en athyglivert er að fólkið úr þéttbýlinu telur að svo sé. Spurning hlýtur að vakna um ástæður slíks skoðanamunar.

- Stjórnsýsla hefur öll verið færð á einn stað, en hún var þó lítil sem engin fyrir annarsstaðar. Þetta felur fyrst og fremst í sér breytingu fyrir fyrrum sveitahreppana. Mikið var þó fyrir af samstarfsverkefnum í héraðinu og því auðvitað spurning hversu stórtæk breytingin var í sumum málaflokkum. Stjórnkerfi Laxdælinga hefur haft góðar forsendur til að taka yfir stjórnsýslu sveitahreppana, enda Laxárdalshreppur gamli blandað þéttbýlis- og dreifbýlissveitarfélag. Ekki er því hægt að tala um að neinar verulegar breytingar hafi orðið stjórnsýslulega í Dölum vegna sameiningarinnar.
- Stígandi hefur verið í útgjöldum sveitarfélagsins öll árin eftir sameininguna. Hafa ber í huga að aukning verður 1996 vegna yfirtöku grunnskólans, en rekstur virðist verða hagkvæmari eftir 1999. Framkvæmdir við hitaveitu halda hinsvegar útgjöldum uppi. Tekjur hafa farið hækkandi allt tímabilið.

Sé litið til einstakra málaflokka hækkaði yfirstjórnunarkostnaður eftir 1997, eftir að hafa staðið í stað og jafnvel lækkað fyrstu árin eftir sameininguna. Eftir 1997 fer kostnaður Dalamanna yfir yfirstjórnunarkostnað samamburðarsveitarfélaganna.

Útgjöld til félagsþjónustu hækkðu um 20 prósent þegar eftir sameiningu og síðan verulega milli 1995 og 1997. Árið 2000 voru útgjöldin fjórföld

miðað við árið 1993. Ljóst er að umfang þjónustunnar var takmarkað í dreifbýlinu fyrir sameininguna og skýrir það líklega þennan vöxt.

Erfitt er að bera útgjöld til skólamála saman milli tímabils fyrir og eftir sameiningu, en sveitarfélög tóku yfir grunnskólann 1996. Kostnaður Dalamanna var orðinn hár á árinu 1999. Svo virðist sem niðurlagning skóla á Laugum hafi valdið hagræðingu sem skilaði sér í verulegri lækkun þegar árið 2000.

Framlegðin versnaði eftir sameiningu. Líklega tengdist það útgjalda- aukningu í skólamálum og félagsþjónustu. Viðsnúningur í fjárhag sveitarfélagsins á árinu 2000 er talsverður. Hann skýrist að hálfu leyti af rekstrarhagræðingu skólamála.

Skuldir hafa aukist eftir sameininguna, einkanlega þó frá og með árinu 1999. Skýringar þessa eru væntanlega uppbygging hafnar, framkvæmdir á Laugum og nú síðast hitaveitan, en hún hefur stóraukið skuldir og eignir.

Enda þótt útgjöld hafi aukist til mikilvægra málaflokka með sameiningunni virðist sveitarfélagið vera að ná betri tókum á fjármálum sínum. Aukningu skulda og eigna má rekja til sameiningarinnar, en þær stafa af framkvæmdum sem telja má líklegt að ekki hefði verið farið í án sameiningar.

- Þjónusta í lykilmálaflokkum eins og félagsþjónustu hefur styrkst við sameininguna á meðan úrlausnir í skólamálum hafa valdið deilum og ákveðnum klofningi. Ekki er tekist á um gæði skóla eða skólstarfs, heldur er þar tekist á um nálægð þjónustunnar við dreifðari byggðir.

Nokkur lykilatriði valda því að telja verður að sameiningin hafi gegnt talsverðu hlutverki í byggðaþróun, þó svo að fólksflótti hafi ekki stöðvast við hana. Hér má nefna þætti sem styrkt hafa atvinnulíf eins og t.d. uppbygging hafnanna og uppbyggingu í ferðaþjónustu á svæðinu. Tilkoma hitaveitu er jafnframt að bæta búsetuskilyrði í Dölum. Sameiningin hefur því styrkt stoðir atvinnulífsins og hjálpað til við að hamla á móti fólksfækkun með m.a. bættri þjónustu við íbúana. Íbúarnir telja jafnframt að sameiningin hafi haft góð áhrif að þessu leyti.

8.1. Lokaorð

Athugun okkar á sameiningu sveitarfélaga í Dalasýslu, þar sem öll sveitarfélög nema Saurbæjarhreppur hafa verið sameinuð síðan 1994 leiðir í ljós að í mörgum veigamiklum atriðum hefur hún orðið til heilla. Nægir

þar að nefna ýmsa þjónustu sem og ákveðnar forsendur í uppbyggingu atvinnulífsins, sem annars hefur átt undir högg að sækja. Skólamálin virðast vera það sem síður hefur tekist. Er þar átt við að ekki er eining um þá skipan í skólamálum að allt skólahald í sveitarfélaginu sé í Búðardal. Nýskipanin hefur hinsvegar leitt af sér umtalsverða rekstrarhagræðingu í málaflokknum.

Að mörgu leyti eru Dalamenn sáttir við sameininguna, enda þótt könnun okkar hafi sýnt skýran viðhorfamun milli sveitahreppanna og þjónustu- og stjórnsýslukjarnans Búðardals, þar sem íbúar fyrrum sveitahreppanna eru síður sælir með sitt. Þegar íbúar eru spurðir um hvernig þeir myndu kjósa í dag, yrði kosið um sameiningu, myndu nærri 2 af hverjum 3 samþykkja, eða 64 prósent. Í þremur fyrrverandi sveitarfélaganna yrði sameining felld, en raunar naumlega í tveimur.²⁵

Tafla 22. Hvað myndu Dalamenn kjósa í sameiningarkosningum nú miðað við 1993, eftir búsetu.

<i>Svæði</i>	<i>Úrslit nú</i>	<i>Úrslit 1993</i>	<i>Mismunur</i>
	Með	Með	93 og nú
<i>Laxárdalshreppur</i>	79%	82%	-3
<i>Haukadalshreppur</i>	100%	79%	21
<i>Hvammshreppur</i>	44%	66%	-22
<i>Fellsstrandarhreppur</i>	100%	91%	9
<i>Skarðshreppur</i>	25%	24%	1
<i>Suðurdalahreppur</i>	43%	56%	-13
<i>Skógarstrandarhreppur</i>	0%	-	
<i>Alls</i>	64%	-	

Ef borið er saman hvað fólk sagðist hafa kosið 1993 við það sem það segist myndu kjósa í dag, er ekki stórvægilegur munur. Þeir sem kusu með sameiningu 1993 en segjast myndu kjósa á móti nú eru lítið fleiri en þeir sem kusu á móti áður en með nú. Þeir eru 6 prósentustigum fleiri en hinir sem gengju í lið með sameiningarsinum. Því er ekki hægt að segja að fólk hafi snúist gegn sameiningu svo nokkru nemi. Segir þetta ef til vill mest um það hvernig Dalamenn gera upp hug sinn gagnvart sameiningunni. Þeir eru upp til hópa sáttir við hana, þó óánægja sé vissulega til staðar.

²⁵ Ekki er hægt að fullyrða hér um úrslit í einstökum hreppum nema í Laxárdalshreppi vegna þess hve könnunin byggir á fáum svörum. Verður umfjöllun um tölur úr einstökum hreppum því að túlkast með öllum fyrirvara.

Tafla 23. Hvað myndu Dalamenn kjósa í sameiningarkosningum nú miðað við hvað þeir kusu 1993?

<i>Kaus 1993</i>	<i>Kysi nú</i>			
<i>Allir</i>	<i>Með</i>	<i>Móti</i>	<i>Kaus ekki/autt</i>	<i>N</i>
<i>Með</i>	87,8%	12,2%	0	49
<i>Móti</i>	5,9%	88,2%	5,9%	17
<i>Kaus ekki/autt</i>	25,0%	50,0%	25,0%	4

Í samtölum okkar við sveitarstjórnarmenn var m.a. bent á að Dalamenn upplifðu sig sem eina heild – hefðu sameiginlegt „ídentitet“. Slíkt kann að skipta nokkru þegar róttækar breytingar af þessu tagi eru gerðar. Jafnvel þó að nokkur gjá sé milli þéttbýlis og fjarlægara dreifbýlis þegar viðhorf til sameiningarinnar eru annars vegar eru Dalamenn alltaf Dalamenn og virðast sjá sig sem slíka. Slíkt er líklega mikilvægara en margt í þessum efnunum.

Heimildir

Alþingi: *Lög um tekjustofna sveitarfélaga nr. 4/1995.*

Björn Hróarsson (1995): *Dalir og Barðastrandarsýslur.*

Byggðastofnun (2001): *Byggðabrunnur.*

Dalabyggð: *Sjá heimasíðuna www.dalir.is (2001).*

Félagsmálaráðuneytið (1993): *Lokaskýrsla sveitarfélaganefndar.*

Grétar Þór Eypórsson (1998): *Kommunindelningsspolitik i Island. Staten, kommunerna och folket om kommunsammanslagningar.* CEFOS, Göteborg. Doktorsritgerð.

Hagstofa Íslands: *Sjá heimasíðuna www.hagstofa.is (2001)*

Haraldur L. Haraldsson (1998): *Dalabyggð, stöðumat og framtíðarsýn.* Nýsir hf.

Landmælingar Íslands, upprættir yfir skiptingu landsins í sveitarfélög í febrúar 1990 og júlí 1999.

Lýður Björnsson (2001): *Breytingar á skipun sveitarfélaga 1700–2001.*
Sveitarstjórnarmál 3. tbl. 2001.

Menntamálaráðuneytið (1994): *Fjöldi nemenda í grunnskólum 1993-1994,*
Menntamálaráðuneytið, grunnskóladeild.

Samband íslenskra sveitarfélaga (1993–2001): *Árbók sveitarfélaga.*

Samband íslenskra sveitarfélaga (1994): *Sveitarstjórnarmannatal 1990-1994.*

Samband íslenskra sveitarfélaga (1998): *Sveitarstjórnarmannatal 1994–1998.*

Samband íslenskra sveitarfélaga: *Sjá heimasíðuna www.samband.is (2001)*

Sameiningarnefnd 5 sveitarfélaga í Dalasýslu (1993-1994): *Fundargerðir og fleiri gögn.*

Sameiningarnefnd 5 sveitarfélaga í Dalasýslu (1993-1994): *Samkomulag um stjórnskipulag og fleira.*

Samtök sveitarfélaga í Vesturlandskjördæmi (1993): *Sameining sveitarfélaga í Vesturlandskjördæmi, kynning á starfsemi sveitarfélaga.*

Sigfús Jónsson (1992): *Stjórnun sveitarfélaga.* Samband íslenskra sveitarfélaga, 13. fræðslurit.

Vegagerðin: *Sjá heimasíðuna www.vegagerdin.is (2001)*

Vinnumálastofnun (2001): *Sjá heimasíðuna www.vinnumalastofnun.is*

Munnlegar heimildir

Ástvaldur Elísson hreppsnefndarmaður úr minnihluta.

Bergþóra Jónsdóttir fyrrum formaður félagsmálanefndar.

Einar Mathiesen sveitarstjóri frá 2000–2001.

Guðrún Konný Pálmadóttir fyrrum oddviti og fyrsti oddviti sveitarfélagsins Dalabyggðar.

Haraldur L Haraldsson sveitarstjóri frá 1. júlí 2001.

Jón Egilsson fyrrum hreppsnefndarmaður úr meirihluta.

Marteinn Valdimarsson fyrrum sveitarstjóri.

Sigurður Rúnar Friðjónsson oddviti sveitarstjórnar.

Þórður Ingólfsson formaður skólanefndar.