



***Byggð og atvinnulíf í
Eyjafirði***

***Samantekt vegna byggðaáætlunar
Eyjafjarðar***

**Unnið af Hjalta Jóhannessyni, landfræðingi,
Rannsóknastofnun Háskólans á Akureyri**

September 2002

Efnisyfirlit

1. INNGANGUR	1
1.1. MARKMIÐ OG AÐDRAGANDI	1
1.2. ÞRÓUN ÍBÚAFJÖLDANS Í EYJAFIRÐI.....	2
2. MENNTAMÁL	4
2.1. FRAMHALDSSKÓLAR.....	4
2.2. HÁSKÓLI OG SÉRSKÓLAR	6
2.3. RANNSÓKNASTARF	7
3. HEILBRIGÐISMÁL	11
3.1. STAÐA	11
3.2. FYRIRLIGGJANDI UPPLÝSINGAR OG STEFNUMÓTUN	12
4. SAMGÖNGUMÁL	14
4.1. ALMENNINGSSAMGÖNGUR	14
4.2. VEGA- OG JARÐAGANGAMÁL.....	15
4.3. FJARSKIPTI OG GAGNAFLUTNINGAR.....	21
4.4. HAFNAMÁL.....	24
5. MENNING	26
5.1. AFÞREYING	26
5.2. FJÖLMÍÐLUN	27
6. SJÁVARÚTVEGUR OG FISKELDI	30
6.1. STAÐA	30
6.2. FYRIRLIGGJANDI UPPLÝSINGAR OG STEFNUMÓTUN	33
7. FERÐAÞJÓNUSTA	38
7.1. STAÐA	38
7.2. FYRIRLIGGJANDI UPPLÝSINGAR OG STEFNUMÓTUN	39
8. OPINBER STARFSEMI	41
8.1. TILFLUTNINGUR OG UPPBYGGING OPINBERRAR ÞJÓNUSTU OG STOFNANA.....	41
9. FRAMTÍÐ ATVINNULÍFS	45
9.1. VAXTARGREINAR	45
9.2. NÝSKÖPUN	51
9.3. NÝJAR ATVINNUGREINAR	55
10. SAMVINNA EÐA SAMEINING SVEITARFÉLAGA Í EYJAFIRÐI	56
10.1. STAÐA	56
10.2. FYRIRLIGGJANDI UPPLÝSINGAR OG STEFNUMÓTUN	58
HEIMILDIR	60

Myndir og töflur

MYND 1	HUGMYND AÐ STYTTINGU LANDLEIÐARINNAR MILLI AKUREYRAR OG REYKJAVÍKUR.	20
MYND 2.	ÚTBREIÐSLA GSM-DREIFIKERFIS LANDSÍMANS UM NORÐAN- OG VESTANVERT LANDIÐ OG GLOPPUR Í ÞVÍ MEÐFRAM ÞJÓÐVEGI 1	22
MYND 3	BREYTINGAR Á FJÖLDA STARFANDI FÓLKS EFTIR ATVINNUGREINUM Á TÍMABILINU 1991-2001	46
MYND 4	NÝ OG GLÖTUÐ STÖRF 1991-2001 Á HVERJA 1000 ÍBÚA Í LOK TÍMABILSINS, GREINT EFTIR ATVINNUGREINUM OG HÖFUÐBORGARSVÆÐI/LANDSBYGGÐ	46
MYND 5	HLUTFALLSLEG SKIPTING ATVINNUGREINA Á AKUREYRI 1981-1997	49
TAFLA 1	ÍBÚAÞRÓUN Á EYJAFJARÐARSVÆÐINU 1991-2001	2
TAFLA 2.	LANDAÐUR AFLI Á HAFNIR EYJAFJARÐARSVÆÐISINS 1992-2000 (TONN).....	24
TAFLA 3.	VÖRUFLUTNINGAR UM HAFNIR Á EYJAFJARÐARSVÆÐINU 1991-2000 (TONN).	25

1. Inngangur

1.1. Markmið og aðdragandi

Markmið með gerð þessarar skýrslu er að taka saman og gera grein fyrir helstu upplýsingum sem til staðar eru um nokkur svið samfélagsins á Eyjafjarðarsvæðinu. Einnig er greint frá því helsta sem fram hefur komið varðandi stefnumörkun heimamanna og ríkisvaldsins um þróun þessara málaflokka á undanförunum árum. Þessar upplýsingar eru greindar niður í einstaka málaflokka og einnig eftir því hvort um er að ræða stöðulýsingu eða stefnumörkun af einhverju tagi.

Skýrslan er hugsuð sem samantekt sem gagnast getur vinnu við svæðisbundna byggðaáætlun fyrir Eyjafjörð. Þrátt fyrir að ekki sé um tæmandi úttekt að ræða er þess er vænst að skýrslan komi að góðum notum við að átta sig á stöðu ýmissa málaflokka á svæðinu og hvaða stefnumörkun hafi átt sér stað nú þegar.

Til er nokkur fjöldi greinargerða og skýrslna sem hafa inni að bera stefnumótun fyrir Eyjafjarðarsvæðið. Meira er samt til af efni þar sem áherslan er fremur á lýsingu samfélagsins og rannsóknir heldur en stefnumótun. Í viðauka og heimildaskrá er greint frá helstu heimildum.

Í þessari skýrslu er mest stuðst við tvær nýlegar heimildir þegar fjallað er um stefnumörkun heimamanna. Annars vegar er það skýrslan *Stefnumótun í atvinnumálum fyrir Akureyri* sem atvinnumálanefnd Akureyrar gaf út 1. mars 1999. Hins vegar er um að ræða skýrslu Héraðsnefndar Eyjafjarðar frá júní 1996 *Stefnumótun í atvinnuuppbyggingu á Eyfjarðarsvæðinu* þar sem fjallað var um fjóra málaflokka: ferðamál; landbúnað; matvælaíðnað og menntamál. Meðal annarra gagna má nefna aðalskipulag Akureyrar 1998-2018 og tillögu að svæðisskipulagi Eyjafjarðar. Um stefnu ríkisvaldsins gagnvart svæðinu var einkum skoðuð sú umfjöllun sem finna má á vef Alþingis um málefni svæðisins.

Við stöðulýsingu í einstökum málaflokkum er ennfremur að nokkru leyti stuðst við samantekt sem Hekla Gunnarsdóttir, sérfræðingur RHA hefur unnið um Eyjafjörð fyrir Atvinnuþróunarfélag Eyjafjarðar.

Rétt er að benda á að Byggðastofnun hafði í samráði við Héraðsnefnd Eyjafjarðar og sveitarfélög á svæðinu hafið vinnu við undirbúning svæðisbundinnar byggðaáætlunar fyrir Eyjafjörð þegar árið 1998. Sökum breytinga hjá stofnuninni, s.s. niðurlagningar útibúa hennar á Akureyri og

víðar, breytingum á starfsmannahaldi, flutningi Þróunarsviðs til Sauðárkróks o.fl. féll þetta verkefni niður þá. Ekki er fyllilega ljóst hversu mikil undirbúningsvinna hafði farið fram á þessum tíma.

Samstarfsmönnum hjá RHA, starfsmönnum Byggðastofnunar, þeim Bjarka Jóhannessyni og Guðmundi Guðmundssyni ásamt Benedikt Guðmundssyni, starfsmanni Atvinnuþróunarfélags Eyjafjarðar eru þakkaðar gagnlegar ábendingar.

1.2. Þróun íbúafjöldans í Eyjafirði

Ekki er hægt að gera umfjöllun sem þessa án þess að minnst stuttlega á þróun íbúafjölda svæðisins. Eyjafjörður er í raun það svæði utan höfuðborgarsvæðisins og mesta áhrifasvæðis þess sem einna helst hefur haldið sjó í þeirri byggðapróun sem hefur átt sér stað á undanförunum áratugum. Þetta hefur gerst þrátt fyrir umtalsverðan samdrátt í undirstöðuatvinnugreinum svæðisins alls og Akureyrar, miðstöðvar þess. Umtalsverð formbreyting hefur orðið á atvinnusamsetningu þar sem hefðbundnar atvinnugreinar s.s. iðnaður, landbúnaður og sjávarútvegur á sumum stöðum hefur dregist saman en þjónusta hefur verið að aukast á mótí.

Tafla 1 Íbúapróun á Eyjafjarðarsvæðinu 1991-2001

	1991	1992	1993	1994	1995	1996	1997	1998	1999	2000	2001	91-01
Grimseyjarhreppur	117	122	116	119	117	102	99	93	98	93	95	-18,8%
Arnarneshreppur	230	226	226	213	204	206	209	192	195	204	184	-20,0%
Hríseyjarhreppur	276	260	263	277	270	254	241	232	218	188	197	-28,6%
Svalbarðsstr.hr.	319	339	330	328	336	339	342	327	341	351	371	16,3%
Grytubakkahreppur	419	423	399	375	366	365	375	377	379	386	394	-6,0%
Hörgárbyggð	407	385	382	373	382	383	404	401	384	380	389	-4,4%
Eyjafjarðarsveit	977	997	971	966	927	934	935	950	955	990	979	0,2%
Ólafsfjörður	1.169	1.205	1.184	1.189	1.196	1.168	1.099	1.091	1.072	1.037	1.035	-11,5%
Dalvíkurbyggð	2.142	2.155	2.182	2.132	2.101	2.086	2.077	2.069	2.040	2.034	2.013	-6,0%
Akureyri	14.436	14.665	14.799	14.913	14.920	15.015	15.041	15.102	15.143	15.385	15.632	8,3%
Samtals	20.492	20.777	20.852	20.885	20.819	20.852	20.822	20.834	20.825	21.048	21.289	3,9%

Heimild: Hagstofa Íslands

Öll ár tímabilsins 1991-2001 utan eitt, hefur íbúafjölgun svæðisins verið undir landsmeðaltali og þannig hefur vægi svæðisins af heildar íbúafjölda landsins verið að minnka á tímabilinu eða úr 7,9% í 7,4%. Meðalíbúafjölgun á ári var á þessu tímabili 0,39% á mótí 1,03% á landsvísu.

Þegar taflan að ofan er skoðuð kemur í ljós að það er einkum Akureyri sem heldur uppi íbúafjölgun á svæðinu en þar fjölgaði um 1196 manns á

tímabilinu. Ef sveitarfélögin án Akureyrar eru skoðuð sérstaklega kemur í ljós að þar fækkaði um 399 manns. Styrkur Akureyrar byggist að miklu á því að vera úrvinnslu-, þjónustu- og stjórnsýslumiðstöð fyrir svæðið þannig að þessi þróun er tæplega hagstæð fyrir bæinn þegar til lengri tíma er litið.

2. Menntamál

Eyjafjarðarsvæðið býr afar vel þegar kemur að möguleikum til menntunar. Akureyri hefur til dæmis sérstöðu í hugum margra sem mikill skólabær. Það er raunar svo að boðið hefur verið upp á nám á öllum skólastigum í bænum frá því að Háskólinn á Akureyri var stofnaður árið 1987. Framhaldsskólarnir MA og VMA eru með þeim fjölmennustu á landinu. Auk þess eru í bænum myndlistarskóli og tónlistarskóli. Hér að neðan verður gerð grein fyrir stöðunni á framhaldsskóla- og háskólastigi.

2.1. Framhaldsskólar

2.1.1. Staða

Í Eyjafirði eru tveir framhaldsskólar, Menntaskólinn á Akureyri og Verkmenntaskólinn á Akureyri

Menntaskólinn á Akureyri er með um 600 nemendur og 80 starfsmenn að jafnaði. Í Menntaskólanum er hægt að velja um þrjár leiðir til stúdentsprófs, Málabraut, Félagsfræðabraut, og Náttúrufræðabraut. Innan náttúrufræðabrautar er hægt að velja um eðlisfræðilínu og náttúrufræðalínu. Hægt er að stunda nám á tónlistarsviði listnámsbrautar og þá í samstarfi við tónlistarskólann á Akureyri.

Verkmenntaskólinn á Akureyri er með um 1000 nemendur og starfsmenn eru um 100 að jafnaði. Í skólanum eru 7 starfsnámsbrautir, flestar greinar iðnnáms og tvær bóknámsbrautir til stúdentsprófs, félagsfræðabraut og náttúrufræðabraut. Verkmenntaskólinn hefur þá sérstöðu að þar hefur fjarkennsla náð að verða mikilvægur þáttur starfseminnar og má jafnvel tala um að þar sé vagga slíkrar kennslu á Íslandi.

Verið er að byggja upp heimavist fyrir báða skólana sameiginlega. Þar verða 120 herbergi fyrir um 240 nemendur. Fyrir er heimavist MA þar sem geta búið 150 nemendur í 80 herbergjum.

Umræður hafa verið við utanverðan Eyjafjörð að vestan, um að byggð verði þar upp svokölluð framhaldsdeild. Þar yrði um að ræða tvo fyrstu bekkir framhaldsskóla. Markmiðið með slíku er að unglingar eigi þess kost að stunda framhaldsnám í heimabyggð fram til 18 ára aldurs. Væntingar eru um að allt að tvær bekkjardeildir gætu verið í hvorum árgangi ¹. RHA hefur gert

¹ Óskar Þór Sigurbjörnsson, skólamálafulltrúi, munnleg heimild, maí 2001.

könnun á viðhorfum til stofnunar slíks skóla. Alþingi hefur ekki veitt fjárveitingu til stofnunar skólans.

2.1.2. Fyrirliggjandi upplýsingar og stefnumótun

Meginhlutverk Menntaskólans á Akureyri er að búa nemendur undir nám í háskóla og sérskólum á háskólastigi. Hlutverk skólans er einnig að efla alhliða þroska nemenda svo að þeir verði sem best undir það búnir að taka virkan þátt í lýðræðisþjóðfélagi. Auk þess er hlutverk skólans að kenna nemendum að njóta menningarlegra verðmæta með því að gefa þeim kost á að njóta lista og veita þeim innsýn í menningu þjóða.²

Markmið Verkmenntaskólans á Akureyri eru: „Að búa nemendur undir líf og starf í samfélaginu með því að skapa skilyrði til náms og þroska við allra hæfi; að búa nemendur undir störf í atvinnulífinu með sérnámi sem veitir starfsréttindi og að búa nemendur undir nám í sérskólum og á háskólastigi með því að veita þeim þekkingu og þjálfun í vinnubrögðum.“³

Í *stefnumótunarvinnu Héraðsnefndar Eyjafjarðar*⁴ var eftirfarandi lagt til:

- Auka fjölbreytni í starfstengdu námi m.a. með því að koma á stuttum námsbrautum í samstarfi við atvinnulíf á svæðinu, jafnt á sviði framleiðslu, verslunar og þjónustu.
- Koma á námi í matvælavinnslu við VMA tengt atvinnulífinu.⁵
- Stuðla að virkri endur- og símenntun fyrir íbúa svæðisins m.a. með því að koma á samstarfi milli framhaldsskólanna og HA um skipulag símenntunar.
- Auka samstarf og tengsl skólastiga.
- Fjölga nemendum í framhaldsskólum m.a. með því að stuðla að uppbyggingu heimavista og að nemendum verði tryggður aðgangur að ódýru húsnæði og mótuneyti.
- Auka samstarf skóla og atvinnulífs og stuðla að því að örar breytingar innan atvinnugreina skili sér til skólanna m.a. með því að koma á fót ráðgjafanefndum við framhaldsskóla á svæðinu sbr. 30. gr. í frumvarpi til laga um framhaldsskóla 1995.
- Efla MA og VMA sem framhaldsskóla svæðisins er veiti þjónustu út til byggða Eyjafjarðar m.a. með því að skólarnir veiti öldungadeildarnám víðar á svæðinu til viðbótar því námi sem nú er og gefi íbúum svæðisins betri kost á að njóta þjónustu þeirra og staðblæ (kúltúr).

Í stefnumótun í atvinnumálum fyrir Akureyri⁶ kemur fram eftirfarandi stefnumörkun á sviði framhaldsmenntunar:

² Heimasíða MA: www.ma.is 27.6.2002

³ Heimasíða VMA: www.vma.is 27.6.2002

⁴ Héraðsnefnd Eyjafjarðar 1996

⁵ Í dag er eingöngu kennsla í t.d. kjötiðnaði í Kópavogi og ekki er lengur hægt að læra til náms í bifvélavirkjun í VMA.

⁶ Atvinnumálanefnd Akureyrar, 1999, 24

- Lagt er til að Akureyri verði miðstöð fjarkennslu á Íslandi. Framhaldsskólarnir og Háskólinn á Akureyri vinni saman að áætlun um það hvernig þeir taki forystu í kennsluháttum í fjarkennslu og upplýsingatækni. Tækjakostur grunn- og framhaldsskóla verði bættur.

Í *Aðgerðaáætlun Eyþings* kemur fram eftirfarandi stefnumörkun í tengslum við framhaldsmenntun:

- Leita skyldi leiða til að auka skólasókn einstaklinga í framhaldsskólum á svæðinu og fjölga þeim sem ljúka viðurkenndum námsáföngum.
- Unnið verði að stofnun sjálfseignarstofnunar með þátttöku sveitarfélaga, atvinnufyrirtækja og hagsmunaaðila í kjördæminu sem hafi það að markmiði að efla og auka fjölbreytni í framhaldsskólanámi á svæðinu og stuðla að auknum tengslum atvinnulífs og skóla. Stofnunin falist eftir því við menntamálaráðuneytið að yfirtaka rekstur framhaldsskólanna fjögurra á Norðurlandi eystra.
- Stuðlað verði að stofnun öflugra og vel tæknivæðra námsbrauta á sviði upplýsinga- og tölvutækni við framhaldsskóla kjördæmisins og Háskólann á Akureyri með það að markmiði að efla nýsköpun í atvinnulífi á sviði upplýsingatækni og hugbúnaðar.

2.2. Háskóli og sérskólar

2.2.1. Staða

Nám á háskólastigi er í boði í Háskólanum á Akureyri sem stofnaður var árið 1987.

Í Háskólanum á Akureyri eru fimm deildir, heilbrigðisdeild, kennaradeild, rekstrardeild, auðlindadeild og upplýsingatæknideild. Nemendur voru tæplega 900 veturinn 2001-2002. Við háskólann eru reknir stúdentagarðar svo ágætt framboð er af húsnæði fyrir nemendur. Starfsmenn háskólans eru um 250 talsins ef taldir eru með stundakennarar og starfsmenn samstarfs- og undirstofnana.⁷

Í Myndlistarskólanum á Akureyri er hægt að stunda nám í tveim deildum. Annars vegar listhönnunardeild og hins vegar fagurlistadeild. Einnig er boðið upp á fornám inn í þessar tvær deildir. Nemendur eru 46 þar af 12 í fornámsdeild veturinn 2001-2002.

2.2.2. Fyrirliggjandi upplýsingar og stefnumótun

Í *Stefnumótun í atvinnumálum fyrir Akureyri* kemur fram eftirfarandi stefnumörkun um Háskólann á Akureyri auk þess sem að framan greinir í tengslum við framhaldsskólana um fjarkennslu og upplýsingatækni:

⁷ Heimasíða Háskólans á Akureyri www.unak.is 26.7.2002

- Lagt var til að byggja upp símenntunarmiðstöð sem bjóði upp á fjölbreytt námsúrval sem þjóni fyrirtækjum, stofnunum, menntastofnunum og almenningi. Til þess að ná þessu markmiði var lagt til að Símenntunarsvið Háskólans á Akureyri fái nýtt hlutverk með þátttöku skóla, atvinnulífs og bæjarfélags, héraðsnefndar, verkalýðsfélaga o.fl. Stofnuð verði „Símenntunarmiðstöð Norðurlands“.
- Lagt var til að Háskólinn á Akureyri verði efldur og námsframboð aukið. Þannig beiti stjórnendur háskólans og bæjaryfirvöld sér fyrir eflingu skólans og aukningu námsframboðs. Mið verði tekið af stefnumótun háskólans í þessu skyni. Boðið verði upp á MBA-nám á sérhæfðum sviðum við Háskólann á Akureyri.

Í sömu heimild er fjallað um fagskóla í listagreinum:

- Lagt var til að fagskólar í listgreinum verði efldir og samstarf listaskóla og listamanna við önnur skólastig aukið. Þá var lagt til að komið yrði á fót listgreinadeild við Háskólann á Akureyri.

Í *Aðgerðaáætlun Eyþings* kemur fram eftirfarandi stefnumörkun í tengslum við framhaldsmenntun:

- Sveitarfélög á Norðurlandi eystra standi fast við bak HA í þeirri viðleitni skólans að mæta síaukinni eftirspurn eftir fjarnámi.
- Lagt er til að leitað verði samstarfs við Háskólann á Akureyri og Tækniskóla Íslands um að skólarnir vinni í sameiningu að aukinni fjölbreytni tæknináms á framhalds- og háskólastigi í kjördæminu.
- Stofnuð verði endur- og símenntunarmiðstöð Norðurlands í samstarfi sveitarfélaga, skóla og atvinnulífs. Markmið og hlutverk slíkrar stofnunar skal vera að efla framboð hvers konar endur- og símenntunar sem víðast á Norðurlandi og veita þjónustu við að skipuleggja námstilboð er mætir aðstöðu og þörfum einstaklinga og fyrirtækja.

2.3. Rannsóknastarf

2.3.1. Staða

Talsvert rannsóknastarf er stundað á Eyjafjarðarsvæðinu og þá fyrst og fremst hjá Háskólanum á Akureyri og stofnunum tengdum honum ásamt nokkrum ríkisstofnunum. Einnig er stundað rannsóknastarf á vegum fyrirtækja í matvælaframleiðslu. Eftirfarandi stofnanir og fyrirtæki stunda rannsóknir að meiru eða minna leyti:

- Búgarður
- Byggðarannsóknastofnun Íslands
- Ferðamálasetur Íslands
- Fiskeldi Eyjafjarðar
- Hafrannsóknastofnun
- Háskólinn á Akureyri, einstakir kennarar og deildir
- Jafnréttisstofa
- Matvælasetur Háskólans á Akureyri
- Náttúrufræðistofnun Íslands – Akureyrarsetur
- Orkustofnun – rannsóknasvið
- Rannsóknastofnun Fiskiðnaðarins

- Rannsóknastofnun Háskólans á Akureyri
- Rannsóknastofnun landbúnaðarins (RALA)
- Skrifstofa CAFF og PAME á Íslandi
- Stofnun Vilhjálms Stefánssonar
- Veðurstofa Íslands
- Veiðistjóraembættið
- Þróunarstöð Útgerðarfélags Akureyringa

Þegar þessi listi er skoðaður má sjá að rannsóknir sem tengjast matvælaframleiðslu, sjávarútvegi og landbúnaði eru fyrirferðarmestar. Þá eru rannsóknir sem tengjast náttúru landsins og norðurslóðum stundaðar hjá nokkrum stofnunum. Rannsóknastofnun Háskólans á Akureyri hefur á undanförunum árum lagt sérstaka áherslu á rannsóknir í byggðamálum og opinberri stjórnsýslu.

2.3.2. Fyrirliggjandi upplýsingar og stefnumótun

Alþingi samþykkti 20. maí 1992 eftirfarandi þingsályktunartillögu um eflingu Eyjafjarðarsvæðisins sem miðstöðvar fræðslu og rannsókna á sviði sjávarútvegs:

Alþingi ályktar að fela ríkisstjórninni að láta gera áætlun um frekari uppbyggingu og eflingu Háskólans á Akureyri og annarra rannsókn- og fræðslustofnana á svæðinu svo að þar verði öflug miðstöð rannsókna- og fræðslustarfsemi á sviði sjávarútvegs.⁸

Ekki er vitað til þess að slík áætlun liggi fyrir og óvíst hve mikið hefur verið unnið að öðru leyti í samræmi við efni þingsályktunarinnar þ.e.a.s. á Eyjafjarðarsvæðinu.

Í *Aðgerðaáætlun Eyþings* er fjallað um rannsókn- og þróunarstarf:

- Lagt er til að Eyþing þrýsti á um að miðstöð rannsókna- og þróunar í matvælaíðnaði verði stofnuð á Akureyri. Stofnað verði nýsköpunarsetur í samvinnu matvælafyrirtækja á Norðurlandi eystra, Háskólans á Akureyri, Rannsóknastofnunar fiskiðnaðarins, Hafrannsóknastofnunar og annarra aðila.
- Eyþing, ásamt Háskólanum á Akureyri, atvinnuþróunarfélögunum, sjávarútvegs- og hugbúnaðarfyrirtækjunum kanni möguleika á samvinnu sjávarútvegs- og hugbúnaðarfyrirtækja þannig að á Akureyri verði miðstöð hugbúnaðar í sjávarútvegi.
- Kennsla í tölvu og hugbúnaðargerð við Háskólann á Akureyri verði eflað, m.a. með því að tryggja ráðningu hæfra kennara til skólans og efla samstarf hugbúnaðarfyrirtækja og skólans.
- Norðurslóða- og byggðarannsóknir eru vaxtarbroddur rannsóknastarfs á Akureyri. Stefnt verði að því að efla slíkar rannsóknir á vegum Háskólans á Akureyri og Stofnunar Vilhjálms Stefánssonar. Háskólanum á Akureyri verði falið að annast grunnrannsóknir á sviði ferðaþjónustu.

⁸ Sjá heimasíðu Alþingis www.althingi.is

Þessi atriði hafa komist að mismiklu leyti í framkvæmd fyrir tilstuðlan ýmissa aðila. Þannig hefur verið stofnað Matvælasetur við HA, Upplýsingatæknideild hefur tekið til starfa við skólann og Byggðarannsóknastofnun hefur verið stofnuð. Þá hefur RHA verið styrkt á sviði byggðarannsóknna.

Í *Stefnumótun í atvinnumálum fyrir Akureyri* er að finna eftirfarandi stefnu, markmið og leiðir varðandi rannsóknastarfsemi:

- Stefnt verði að því að efla sérhæft vísinda- og rannsóknastarf á Akureyri sem kjölfestu öflugra atvinnulífs.
- Rannsóknir á sviði matvælaframleiðslu verði eflar. Þannig verði nýsköpunarsetur stofnað sem einkaframkvæmd. Bæjaryfirvöld hafi frumkvæði að undirbúningi framkvæmdar og móti reglur um rekstur í samvinnu við háskóla, rannsóknastofnanir og fyrirtæki. Háskólinn á Akureyri og matvælafyrirtæki á svæðinu hafi samvinnu um að koma upp aðstöðu fyrir rannsóknir og þróun í matvælaíðnaði. Bæjaryfirvöld bjóði út framkvæmd og rekstur nýsköpunarseturs. Rannsóknastofnanir verði hvattar til þátttöku.
- Aukin áhersla verði lögð á norðurslóðarannsóknir en slíkar rannsóknir eru vaxtarbroddur rannsóknastarfs á Akureyri. Stefnt verði að því að efla norðurslóðarannsóknir með sértækum aðgerðum á sviði rannsókna. Stofnun Vilhjálms Stefánssonar verði samstarfsvettvangur norðurslóðarannsókna og bjóði upp á aðstöðu og aðráttarafl fyrir vísinda- og fræðimenn til starfa og ráðstefnuhalds. Náttúrufræðistofnun Íslands tengist rannsóknum í auknum mæli í nánú samstarfi við Háskólann á Akureyri og Stofnun Vilhjálms Stefánssonar.
- Orkurannsóknir verði eflar og samstarf orkufyrirtækja og Orkustofnunar leiði til aukinna rannsókna á sviði orkumála á norðurslóðum.
- Akureyri verði þjónustumiðstöð orkurannsókna, orkuleitar og orkuvinnslu við Austur-Grænland og á Jan Mayen-svæðinu. Þannig verði gerð könnun á möguleikum til sóknar á sviði þjónustu við orkurannsóknir og áætlun unnin um framkvæmd verkefnisins. Flugsamgöngur við Austurland, Vestfirði og Grænland verði bætтар. Bæjaryfirvöld, samgönguráðuneytið, hagsmunaaðilar og grænlenka landsstjórnin vinni áætlun um bætтар flugsamgöngur.
- Rannsóknastofnun Háskólans á Akureyri verði efld. Mótud verði rannsóknastefna fyrir Háskólann og RHA. Rannsóknastofnunin sérhæfi sig í rannsóknum og þjónustu á sviði skólaþróunar. Stofnunin byggi einnig upp sérþekkingu á sviði rannsókna á atvinnu- og byggðapróun. Leitað verði eftir samstarfi við þróunarsvið Byggðastofnunar og Iðntæknistofnun Íslands.
- Deild Ferðamálaráðs Íslands á Akureyri byggi upp þekkingargrunn þróunarstarfs og rannsókna í ferðaþjónustu. Þannig verði gagnasafn um rannsóknir á ferðaþjónustu staðsett á Akureyri. Ferðamálaráð hafi samstarf við Háskólann á Akureyri um rannsóknir í ferðaþjónustu.

Í *stefnumótunarvinnu Héraðsnefndar Eyjafjarðar* frá 1996 er lagt til að rannsóknarviðfangsefnum HA verði fremur beint að „hagnýtum, atvinnutengdum rannsóknum en grunnrannsóknum“. Þá var lagt til að rannsóknir á sviði skólastarfs á svæðinu yrði eflt. Ekki er gott að sjá hvernig fyrra atriðið hefur gengið eftir, enda getur reynst erfitt skilgreina fyrirfram

hvað telst til hagnýtra, atvinnutengdra rannsókna. Hvað seinna atriðið varðar, þá var stofnað skólarannsóknasvið við RHA þegar Skólaþjónusta Eyþings var lögð niður árið 1998 en skólarannsóknasviðið var síðan flutt til Kennaradeildar HA árið 2001.

Loks ber að nefna í tengslum við rannsóknastarfsemi háskólans að byggt verður sérstakt rannsóknahús á aðalsvæði HA við Sólborg. Nefnt hefur verið að það verði tilbúið veturinn 2003-2004 en ýmislegt er þó óljóst í því sambandi þar sem verkið hefur tafist, fyrst og fremst vegna kærumála sem risið hafa vegna útboðs verksins sem verður í einkaframkvæmd. Gert er ráð fyrir að í þessu húsi verði samankomið á einum stað megnið af þeirri rannsóknastarfsemi sem talin er upp í upphafi þessa kafla.

3. Heilbrigðismál

Hvað heilbrigðismál varðar hefur Eyjafjarðarsvæðið og Akureyri þá sérstöðu að þar er staðsett stærsta heilbrigðisstofnunin utan höfuðborgarsvæðisins. Heilsugæsla er og öflug á svæðinu. Góð heilbrigðisþjónusta er einn af hornsteinum samfélagsins og þessar stofnanir eru mikilvægir vinnustaðir fyrir viðkomandi samfélag.

3.1. Staða

Fjórðungssjúkrahúsið á Akureyri er eina sjúkrahúsið í Eyjafirði og er almennt sjúkrahús fyrir Akureyri. Auk þess gegnir sjúkrahúsið því hlutverki að vera sérdeildasjúkrahús fyrir Norðurland, Norðausturland og Austfirði að hluta. Þá er Fjórðungssjúkrahúsið svokallað aðalvarasjúkrahús landsins utan höfuðborgarsvæðisins m.t.t. almannavarna.⁹ Það er eina fjölgreinasjúkrahúsið utan Reykjavíkur. Sjúkrahúsið er vel tækjum búið og veitir þjónustu í flestum greinum læknisfræðinnar. Þar er 21 deild á sviði lækninga og hjúkrunar, fjórar þjónustudeildir lækninga auk nokkurra deilda á sviði framkvæmda og reksturs. Starfsmenn eru um 650 talsins í um 500 stöðugildum. Fjölmennustu fagstéttirnar eru hjúkrunarfræðingar (um 200), sjúkraliðar (um 110) og læknar og sérfræðingar (um 55). Fjórðungssjúkrahúsið er miðstöð sjúkraflugs fyrir Norður- og Austurland samkvæmt samningi milli heilbrigðisráðherra, samgönguráðherra, forstjóra Tryggingastofnunar og framkvæmdastjóra Flugfélags Íslands.

Heilsugæslustöðvar eru á Akureyri, Dalvík og Ólafsfirði. Á Grenivík er útibú frá Heilsugæslustöðinni á Akureyri. Ákveðið samstarf hefur verið milli heilsugæslustöðvanna á Dalvík og Ólafsfirði en læknar á báðum þessum stöðvum sinna vöktum til skiptis.

Öldrunarstofnanir á svæðinu eru eftirfarandi:

- Dvalarheimilið Hlíð á Akureyri
- Kjarnalundur við Akureyri
- Bakkahlíð á Akureyri
- Dvalarheimilið Dalbær á Dalvík
- Hornbrekka í Ólafsfirði
- Grenilundur á Grenivík
- Kristnes, endurhæfingar og öldrunarlækningadeild FSA.

⁹ Ingi Rúnar Eðvarðsson, 1998

3.2. Fyrirliggjandi upplýsingar og stefnumótun

Í greinargerð með stefnumótandi byggðaáætlun 1999-2001 kom fram að meginmarkmið í heilbrigðismálum beinist að því að landsmönnum verði öllum tryggður aðgangur að góðri heilbrigðisþjónustu (grunnþjónustu í heimahéraði og aðgangur að sérfræðiþjónustu með góðum samgöngum og fjarlækningum). Til að ná þessu markmiði var m.a. lagt til að bæta öryggi þjónustunnar með því að flytja eina þyrlu Landhelgisgæslunnar til Akureyrar og tryggja sjúkraflug til fámennari byggðarlaga.

Í *Aðgerðaáætlun fyrir Eyþing* kemur eftirfarandi fram um heilbrigðismál á Eyjafjarðarsvæðinu:

- Eyþing styðji FSA í því að nýbygging sjúkrahússins komist öll í notkun á næstu tveimur árum.
- Tækjavæðing sjúkrahússins haldi áfram. Eyþing þrýsti á stjórnvöld og aðra aðila um frekari tækjakaup til FSA. Það á jafnt við um myndgreiningartæki (röntgen tæki) sem almenn rannsóknartæki og önnur lækningatæki.
- Eyþing beiti sér fyrir því að byggt verði sjúkrahótel í tengslum við FSA.
- Eyþing þrýsti á um að lokið verði við framkvæmdir, sem og sundlaug, við Endurhæfingardeildina í Kristnesi.
- Stofnuð verði deild fyrir heilablaða (alzheimer) á þjónustusvæði FSA.
- Tengsl FSA og Háskólans á Akureyri og Háskóla Íslands verði aukin t.d. með því að reyna að fá einkaaðila til að kosta rannsóknarstöður við FSA.
- Eyþing beiti sér fyrir því að hafin verði kennsla í ljósmæðrafræðum við Sjúkrahúsið á Húsavík og FSA. Nú þegar eru á svæðinu mjög hæfir einstaklingar sem geta hafið kennslu. Hægt væri að kenna í samstarfi við HA og HÍ með fjarkennslu.
- Eyþing beiti sér fyrir því að sjúkraflugvél verði staðsett á Akureyri til öryggis fyrir íbúa landsbyggðarinnar, sem búa við skerta bráðþjónustu sé miðað við aðstæður á höfuðborgarsvæðinu þar sem neyðarbíll með lækni eða þyrla er til taks.
- Styrkja þarf starfsfólk í heilbrigðisþjónustu til sí- og endurmenntunar til að koma í veg fyrir faglega einangrun.
- Heilbrigðisstofnanir á Norðurlandi eystra með FSA í fararbroddi taki forystu í fjargreiningu röntgenmynda og í almennri lækisfræði og verði leiðandi í fjargreiningu á Íslandi.
- Eyþing stuðli að því að kennsla í heimilislækningum hefjist á Norðurlandi eystra.

Í *Stefnumótun í atvinnumálum fyrir Akureyri* kemur eftirfarandi fram um heilbrigðismál:

- Staða Fjórðungssjúkrahússins á Akureyri sem öflugt sérgreinasjúkrahús með sérhæfðum rannsóknarmöguleikum verði styrkt. Leiðir að markmiðinu eru þessar:
- Fjórðungssjúkrahúsið verði skilgreint sem háskólasjúkrahús.
- Stjórnendur Fjórðungssjúkrahússins, Heilsugæslustöðvarinnar, og Háskólans á Akureyri vinni að stofnun námsbrauta fyrir heimilislækna.
- Stofnuð verði miðstöð í faraldsfræði í samvinnu FSA og háskólans.

- Þjónustusvæði FSA verði Norður- og Austurland, Vestfirðir og austurströnd Grænlands. Leiðir að markmiðinu eru þessar:
- Sóknarmöguleikar heilbrigðisþjónustu verði greindir og áætlun gerð um stækkun þjónustusvæðis.
- Bættar samgöngur í lofti og á landi eru forsenda fyrir því að markmiðinu verði náð.
- Könnuð verði hagkvæmni þess að gera göng í gegnum Vaðlaheiði.
- Samgöngur við Austurland og Siglufjörð verði bættar. Bæjaryfirvöld vinni áætlun um bættar samgöngur í samráði við samgönguráðuneyti.
- Gert verði stórátak í tækjavæðingu rannsóknarstofu FSA á sviði myndgreiningar og rannsókna.

4. Samgöngumál

4.1. Almenningsamgöngur

Þrátt fyrir að einkabíllinn gegni svo ríku hlutverki í daglegum samgöngum fólks eins og raun ber vitni, eru almenningsamgöngur mikilvægar fyrir þann hluta samfélagsins sem ekki getur eða ekki vill nýta sér þann ferðamáta.

4.1.1. Staða

Á Eyjafjarðarsvæðinu eru almenningsamgöngur til staðar innan bæjarmarka Akureyrar og sérleyfishafi heldur upp ferðum milli staðanna við utanverðan Eyjafjörð að vestan og Akureyrar. Mikið hefur verið rætt um þörfina á því að heildstætt kerfi almenningsamgangna verði byggt upp í Eyjafirði.

Út fyrir Eyjafjarðarsvæðið eru rútuferðir til Reykjavíkur, Egilsstaða, Húsavíkur og Mývatnssveitar auk þeirra tenginga sem hægt er að nota gegnum kerfi BSÍ.

Farþegaflug er annar máti almenningsamgangna. Í Eyjafirði eru nokkrir flugvellir. Stærstur er flugvöllurinn á Akureyri og hann er sá eini á svæðinu sem reglulegt áætlunarflug er á. Flugfélag Íslands flýgur milli Reykjavíkur og Akureyrar að lágmarki fjórum sinnum á dag og yfirleitt eru ferðirnar fleiri. Veður hamlar sjaldan flugi þó það geti á stundum valdið einhverjum seinkunum.

Frá Akureyri er einnig áætlunarflug á vegum Flugfélags Íslands til Grímseyjar, 2-3 í viku, og til Vopnafjarðar og Þórshafnar 5 sinnum í viku. Þetta flug hefur þurft á ríkisstuðningi að halda skv. samningi sem gerður var 19. febrúar 2001 milli heilbrigðisráðherra, samgönguráðherra, Tryggingastofnunar og Flugfélags Íslands um áætlunar- og sjúkraflug.¹⁰

Flugvöllur er í Ólafsfirði en áætlunarflugi þangað var hætt þegar Ólafsfjarðargöng voru opnuð 1991. Einnig er flugvöllur á Melgerðismelum innanlega í Eyjafirði, en hann hafa fyrst og fremst áhugamenn nýtt sér.

4.1.2. Fyrirliggjandi upplýsingar og stefnumótun

Á undanförunum árum, nánar tiltekið á löggjafarþingum 123, 125, 126 og 127 (2001-2002) hefur verið lögð fram á Alþingi þinsályktunartillaga þess efnis

¹⁰

<http://samgonguraduneyti.is/interpro/samgongur/samgongur.nsf/0/59D7BAC6E670FA79002569F800530D2D?OpenDocument&Highlight=0.1suh74sr8ihj6s.flug>

að gera tilraun um almenningssamgöngur innan Eyjafjarðarsvæðisins með tilstyrk ríkisins. Þessi tillaga hefur ekki náð fram að ganga. Flutningsmaður tillögunnar sem hljóðar svo, er Árni Steinar Jóhannsson:

Alþingi ályktar að fela iðnaðarráðherra að láta Byggðastofnun gera tilraun um rekstur almenningssamgöngukerfis í Eyjafirði í samstarfi við sveitarfélög á svæðinu.

Verkefnið verði tilraunaverkefni til fimm ára og stutt með framlögum úr ríkissjóði.

Helstu röksemdir sem nefndar eru tillögunni til stuðnings eru þessar:

- Byggð á svæðinu styrkist með greiðari samgöngum fyrir alla íbúa.
- Ungmenni sem sækja framhaldsskóla á Akureyri geta fremur búið heima.
- Hagræðing verður í skólaakstri og þjónustu við stofnanir, svo sem Kristnesspítala.
- Ferðamenn eiga auðveldara með að ferðast um svæðið á eigin vegum.
- Aðgerðin er orkusparandi.

Í *Aðalskipulagi Akureyrar 1998-2018* er að finna markmið er varða almenningssamgöngur í bænum, en meginmarkmið aðalskipulagsins um samgöngur hljóðar svo:

- Samgöngur til og frá bænum, hvort heldur á landi, í lofti eða á sjó, verði greiðar og öruggar. Leita skal leiða til að draga úr neikvæðum umhverfisáhrifum af völdum bifreiðanotkunar og tryggja greiða og örugga umferð akandi, gangandi og hjólandi vegfarenda innan bæjar.
- *Deilimarkmið um almenningssamgöngur*: Landnotkun, þéttleiki og hönnun gatnakerfis nýrra hverfa taki mið af að almenningssamgöngur geti gegnt stærra hlutverki í umferð framtíðarinnar.
- *Starfsmarkmið*: Skipulag, þéttleiki, landnotkun og gatnakerfi í nýjum íbúða- og atvinnuhverfum miði við að hægt verði að veita þar aðlaðandi og skilvirka almenningssvagnaþjónustu.
- *Starfsmarkmið*: Umhverfi fótgangenda til og frá biðstöð og á biðstöð verði gert aðlaðandi og öruggt. Haldið verði áfram frágangi biðstöðva með vönduðum biðskýlum.

Óvissa um framtíð Reykjavíkurflugvallar og hugsanlegur flutningur miðstöðvar innanlandsflugsins til Keflavíkur hefur orðið til þess að sumir líta æ meir til vegakerfisins og hugsanlegra endurbóta og styttinga á því sbr. umfjöllun um vegamál hér að neðan.

4.2. Vega- og jarðagangamál

4.2.1. Staða

Vegakerfið innan Eyjafjarðar verður að teljast nokkuð gott á íslenskan mælikvarða. Allir aðalvegir í Eyjafirði eru með bundnu slitlagi og almennt góðir. Á veturna eru flestir vegir í Eyjafirði ruddir daglega. Snjóflóðahætta er á hluta vegarins milli Ólafsfjarðarganga og Dalvíkur en áformað er að

lagfæra veginn á þessum slóðum. Ferjan Sævar siglir milli Hríseyjar og Árskógssands á klukkutíma fresti á sumrin og ferjan Sæfari siglir milli Dalvíkur, Hríseyjar og Grímseyjar nokkrar ferðir í viku. Nánast allur vöruflutningur milli svæða innan Eyjafjarðar fer fram landleiðis.

Vegakerfið milli Eyjafjarðar og annarra landshluta. Landfræðilegar aðstæður valda því að þröskuldar eru í vegakerfinu milli Eyjafjarðar og annarra landshluta. Þannig er yfir talsverðan þröskuld að fara á fjölförnustu leiðinni, Öxnadalshéiði sem liggur í 540 m hæð yfir Tröllaskaga. Öxnadalshéiði er meðal fjölförnustu fjallvega landsins og næst hæsti fjallvegur á þjóðvegi 1. Annar veikur hlekkur á vegatengingum Eyjafjarðarsvæðisins til vesturs er leiðin um Norðurárdal í Skagafirði sem svarar ekki kröfum tímans um umferðaröryggi vegna legu vegarins og fjögurra einbreiðra brúa sem þar eru. Leiðin austur yfir Vaðlaheiði liggur um Víkurskarð í 325 m hæð og getur reynst talsverður farartálmi. Mikilvægi þessara vegtenginga í vestur og austur hefur af ýmsum ástæðum aukist á undanförunum árum, sérstaklega vegna aukinna vöruflutninga á landi á kostnað sjóflutninga, samdráttar í innanlandsflugi á kostnað einkabílsins, aukins þjónustuhlutverks Akureyrar fyrir Norður- og Austurland og aukins frítíma og ferðalaga fólks. Rétt er að nefna í þessu sambandi að um 2/3 hlutar vöruflutninga mælt í tonn-km fara um vegina og hafa aukist um 46% á tímabilinu 1990-2000 á meðan strandflutningar hafa dregist saman um 12%.

11

4.2.2. Fyrirliggjandi upplýsingar og stefnumótun

Undanfarin misseri hefur mikið verið rætt um samgöngubætur sem koma myndu Eyjafjarðarsvæðinu til góða. Í fyrsta lagi er þar um að ræða **jarðgöng milli Ólafsfjarðar og Siglufjarðar um Héðinsfjörð** sem myndu verða til mikilla bóta fyrir þessi byggðarlög, Akureyri og Eyjafjarðarsvæðið. Með þessari framkvæmd verður Siglufjörður hluti af Eyjafjarðarsvæðinu og munu íbúar þar m.a. í auknum mæli sækja til Akureyrar vegna þjónustu o.fl. enda verður vegalengdin milli staðanna þá aðeins um 75 km. Verið er að bjóða út framkvæmd þessara jarðganga ásamt jarðgöngum á Mið-Austurlandi.

Rannsóknastofnun Háskólans á Akureyri vann árið 2001 sem hluta af mati á umhverfisáhrifum, mat á samfélagsáhrifum þessara jarðganga.¹² Niðurstöður skýrslunnar um áhrif Héðinsfjarðarganga eru m.a. þessar:

¹¹ Samgönguráðuneytið, 2001

¹² (Hjalti Jóhannesson o.fl. 2001)

- Til verður stysta mögulega vegalengd milli sveitarfélaga innan Eyjafjarðarsvæðisins [miðað við s.k. Fljótaleið eða Lágheiði] sem er mikilvægt þegar horft er til almennrar hagkvæmni og aukins styrks svæðisins sem vaxtarsvæðis og þess mótvægis og búsetuvalkosta sem það er gagnvart höfuðborgarsvæðinu.
- Líklegt er að víðtæk samvinna og samnýting náist milli Siglufjarðar og Ólafsfjarðar og jafnvel Dalvíkur og munu þessi sveitarfélög, íbúar og fyrirtæki í raun geta farið að vinna saman sem ein heild, svo stuttur mun ferðatíminn milli staðanna verða.
- Með Héðinsfjarðarleið nást fjölmennust atvinnusvæði, m.a. rúmlega 20 þúsund íbúa atvinnusvæði út frá Dalvíkurbyggð til Akureyrar í suðri að Siglufirði í norðri. Við stækkun atvinnusvæða verður almennt meiri fjölbreytni í störfum. Stækkun atvinnusvæða gæti haft áhrif á atvinnuleysi með því að fólk getur sótt vinnu um lengri veg. Stækkun atvinnusvæða kann að minnka sveiflur í atvinnulífi og gæti leitt til hærri meðaltekna. Ef rekstur fyrirtækja á svæðinu batnar sem afleiðing af hagræðingu vegna bættra samgangna gæti starfsfólk notið þess í hærri launum.
- Sú fjölbreytta þjónusta og verslun sem er í boði á Akureyri verður aðgengilegri fleiri íbúum. Fyrirtæki í verslun og þjónustu á Siglufirði og Ólafsfirði munu eiga í harðari samkeppni innbyrðis og gagnvart Eyjafjarðarsvæðinu. Sókn Siglufirðinga í sérhæfða þjónustu og verslun á höfuðborgarsvæðinu mun líklega minnka, svo og sú þjónusta sem sótt er til Sauðárkróks, vegna styttri vegalengdar til Akureyrar.
- Með styttingu vegalengdar til Akureyrar má búast við að sókn Siglufirðinga aukist eitthvað í framhaldsskólana þar, á kostnað Fjölbrautaskóla Norðurlands vestra á Sauðárkróki og framhaldsskóla sem Siglufirðingar sækja á höfuðborgarsvæðinu.
- Með Héðinsfjarðarleið verður Siglufjörður hnútpunktur á þeirri hringleið sem myndast um Tröllaskaga norðanverðan og þar með má búast við meiri fjölgun ferðamanna í bænum en með Fljótaleið. Einnig má búast við auknum ferðamannastraumi um Dalvík, Ólafsfjörð, hluta Fljóta og norðanverðan Skagafjörð vegna slíkrar hringtengingar.

Í öðru lagi er mikið rætt um **jarðgöng undir Vaðlaheiði** sem myndu stytta leiðina í austurátt um 15 km og gera hana auðveldari og öruggari. Vegagerðin hefur aðeins lauslega kannað jarðfræðilegar aðstæður til jarðganga undir heiðina. Í undirbúningi er stofnun undirbúningsfélags sem sveitarfélög og samtök þeirra eiga m.a. aðild að til að undirbúa þessa framkvæmd.

Eftirfarandi umfjöllun um þennan jarðgangakost er að finna í jarðgangaáætlun sem Vegagerðin gaf út árið 2000:

Árið 1990 gerði Vegagerðin lauslega úttekt á hugsanlegum jarðgöngum undir heiðina. Jarðfræðilegar aðstæður hafa ekki verið skoðaðar, en miðað er við að þær séu svipaðar og í Ólafsfjarðarmúla. Meðalumferð ársins um Víkurskarð er um 730 bílar og sumarumferð um 1240 bílar. Þetta umferðarmagn krefst tvíbreiðra ganga. Miðað var við munna í u.þ.b. 70 m y.s. við núverandi veg nálægt Halllandsnesi gegnt Akureyri og 160 m y.s. í Fnjóskárdal ofan gömlu Fnjóskárbrúarinnar. Gangalengdin yrði um 7,2 km. Heildarkostnaður á núverandi verðlagi er áætlaður um 4 milljarðar. Stytting vegalengda frá Eyjafirði til austurs yrði um 15 km. Árin 1994-1998 var vegurinn um Víkurskarð lokaður að meðaltali 1-2 daga á ári, og mokstursdagar að jafnaði um 80. Snjóvandamál eru einkum á tiltölulega

stuttum kafla eða rúmum einum km, og hefur Vegagerðin að undanfögnu látið skoða mögulegar úrbætur þar.

Rannsóknastofnun Háskólans á Akureyri gerði í samstarfi við Byggingastofnun rannsókn á áhrifum samgöngubóta á byggðapróun. Þar var m.a. fjallað lauslega um hugsanleg áhrif Vaðlaheiðarganga.

Þrátt fyrir að Víkurskarð sé í raun ekki ýkja mikill farartálmi nema einstöku daga yfir háveturinn¹³ má gera ráð fyrir að Vaðlaheiðargöng verði til þess að stækka þjónustusvæði Akureyrar til austurs þar sem leiðin verður heldur styttri og miklu öruggari/auðfarnari. Gerð jarðganga undir Vaðlaheiði mun væntanlega styrkja ferðaþjónustu í Þingeyjarsýslum á þann hátt að auðveldara verður að komast inn á svæðið allan ársins hring og skipuleggja ferðir þangað. Einnig er líklegt að ferðum Eyfirðinga og ferðamanna sem ferðast á eigin vegum muni fjölga í Þingeyjarsýslum vegna styttri vegalengdar og aukins aðgengileika.

Þjónusta og verslun á Akureyri mun væntanlega njóta góðs af því að verða aðgengilegri fyrir íbúa austan heiðar þrátt fyrir að vísbendingar séu um að þeir sækir nú þegar umtalsverða þjónustu þangað. Fyrir Húsavík er líklegt að sérhæfðari verslun og þjónusta muni lenda í harðari samkeppni frá Akureyri.

Nánast öll Suður-Þingeyjarsýsla mun verða innan þjónustusvæðis Akureyrar miðað við skilgreiningar þar að lútandi þar sem miðað er við snjóþung svæði.

Vissa samlíkingu má sjá á milli Vaðlaheiðarganga og Hvalfjarðarganga hvað varðar þjónustusvæði þrátt fyrir að í mismunandi mælikvörðum sé, bæði hvað varðar mismunandi íbúafjölda svæðanna sem er um tífundur á höfuðborgarsvæðinu miðað við Akureyri og styttingu vegalengdar sem var um þrefalt meiri með Hvalfjarðargöngum en yrði með Vaðlaheiðargöngum.

Við göng undir Vaðlaheiði yrði sú breyting á atvinnusvæðum að atvinnusvæði út frá Akureyri myndi ná til alls Hálshrepps (Fnjóskadals), til Fosshóls og hluta Bárðardals og stærsta hluta Ljósavatnshrepps. Þá er miðað við 40 – 45 km akstursvegalengd daglega. Íbúar þessara þriggja hreppa voru 488 þann 1.12.2000. Vegna nálægðar ganganna við þéttbýlið á Akureyri virðist sem þau geti haft veruleg áhrif til stækkunar atvinnusvæðis. Það ber þó að hafa í huga að stækkað atvinnusvæði austan Akureyrar er ekki ýkja fjölmennt (tæplega 500 íbúar) en gæti þó verið áhugaverður búsetukostur í framtíðinni þar sem það er rétt við bæjarðyr Akureyrar. Þannig gæti fjölbreytni atvinnulífs fyrir íbúa þessa svæðis aukist nokkuð...

Áhugavert landsvæði gæti opnast fyrir sumarhúsabyggð eða heilsársbyggð í Fnjóskadal og/eða Ljósavatnsskarði við gerð jarðganga undir Vaðlaheiði. Þetta svæði yrði innan þægilegrar atvinnusóknar frá Akureyri með áreiðanlegum samgöngum. Vegalengd frá Akureyri til Fnjóskadals við Vaglaskóg yrði um 15 km og um 25 til Stóru-Tjarna í Ljósavatnsskarði. Ekki er að sjá að göngin breyti nokkru um verð fasteigna á Akureyri, en verð bújarða á áhrifasvæði austan Vaðlaheiðar gæti hækkað ef eftirspurn eftir þeim eykst vegna bættra samgangna við Akureyri og Eyjafjörð.¹⁴

¹³ Víkurskarð var lokað að meðaltali 2 daga á ári tímabilið 1994-1998

¹⁴ Grétar Þór Eyþórsson o.fl. 2001

Í þriðja lagi er svo rætt um **styttingu á leiðinni milli Akureyrar og Reykjavíkur**. Það hafa m.a. verið settar fram hugmyndir um að byggja upp nýjan veg um Arnarvatnsheiði. Með þessari aðgerð væri annað hvort verið að flytja Þjóðveg 1 eða búa til nýjan valkost við Þjóðveg 1 til þess að vöruflutningar og farþegaflutningar milli tveggja þéttbýlustu svæða landsins verði fljótlegastir og hagkvæmastir. Aðalflutningsmaður þingsályktunartillögu á 126. löggjafarþingi, 2000-2001 í þessa veru er Halldór Blöndal og hljóðar tillagan ásamt greinargerð svo:

„Alþingi ályktar að fela samgönguráðherra að láta kanna möguleika á að stytta landleiðina milli Reykjavíkur og Akureyrar.

Greinargerð

Þjóðvegurinn milli Akureyrar og Reykjavíkur er 389 km langur og styttist um 42 km með jarðgöngunum undir Hvalfjörð. Það tekur því um fjórar og hálf klukkustund að aka milli staðanna. Nú hefur það gerst að borgarstjórinn í Reykjavík hefur lýst því yfir að hann stefni að því að leggja niður flugvöllinn í Reykjavík. Ef það gengur eftir mun innanlandsflug sömuleiðis leggjast niður frá sömu stundu. Það nær engri átt að gæla við þá hugmynd að Keflavíkurflugvöllur geti nýst innanlandsfluginu. Til þess er hann of fjarri höfuðborginni og þess vegna bæði tafsamt og dýrt að fara um hann til Akureyrar.

Stytting leiða og þar með ferðatíma er meðal arðsömustu framkvæmda sem unnt er að ráðast í. Vöruflutningar um Þjóðvegi landsins hafa farið ört vaxandi á síðustu árum. Og svo er ferðaþjónusta orðin snar þáttur í atvinnulífinu víðs vegar um landið. Nú eru uppi í Eyjafirði og um Austurland ýmsar hugmyndir um það hvernig hægt sé að efla hana. Ef innanlandsflugið leggst niður geta þessar hugmyndir ekki gengið upp nema landleiðin styttist.

Ýmsir möguleikar eru á því að stytta Þjóðleiðina milli Akureyrar og Reykjavíkur. Hér verður ekki slegið föstu hvaða leið sé hagkvæmust en bent á eftirfarandi:

1. Kanna verður hvernig hægt sé að stytta leiðina með því að halda sig í grófum dráttum við hringveginn eins og hann er núna. Með því að fara Svínvetningabraut styttist leiðin um 12 km.
2. Til greina kemur að fara Arnarvatnsheiði og Kaldadal um Þingvelli. Yrði þá farið út af hringveginum innan við Silfrastaði og vestur yfir Blöndu á stíflu.
3. Farið yrði upp úr Eyjafirði með 8 km jarðgöngum og síðan suður Kjalveg.¹⁵

Á myndinni að neðan má sjá hvernig lega þessa vegar er hugsuð í grófum dráttum.

Ef farið yrði um Arnarvatnsheiði og Hvítársíðu myndi leiðin milli Akureyrar og Reykjavíkur verða 334 km löng sem er stytting um 55 km. Yrði farið um

¹⁵ Þingsályktunartillögu þessa má finna á vef Alþingis www.althingi.is

Kaldadal og Þingvallaveg yrði leiðin 304 km löng sem er stytting um 85 km. Gróf kostnaðaráætlun veturinn 2000-2001 hljóðaði upp á um 7 milljarða kr.



Mynd 1 Hugmynd að styttingu landleiðarinnar milli Akureyrar og Reykjavíkur.

Heimild: Halldór Blöndal

Búið er að gera drög að matsáætlun fyrir nýjan veg um Norðurárdal¹⁶ og ber framkvæmdin vinnuheimtið „Hringvegur um Norðurárdal í Akrahreppi í Skagafjarðarsýslu, Kjálkavegur – Heiðarsporður“. Samkvæmt vegáætlun 2000-2004 er áætlað að hefja framkvæmdina á árinu 2003 og að þeim verði lokið haustið 2006. Í matsáætluninni er fast kveðið að orði um ástand

¹⁶ Sjá heimasíðuna <http://www.skagafjordur.is/nytt/adal/hringvegur.htm>

núverandi vegar: „Núverandi vegur á þessum kafla Hringvegur er mjög hættulegur og mikil slysagildra. Hann er hæðóttur, mjór, með bundnu slitlagi og á honum eru 4 einbreiðar brýr. Hann uppfyllir ekki nútímakröfur um burðarþol og sjónlengdir. Vegurinn er mjög fjölfarin og um hann fara miklir þungaflutningar“.

Það sama gildir um Öxnadalshéiði og veginn í Norðurárdal, að héiðin er mjög fjölfarin og um hana fara miklir þungaflutningar. Í nýjustu jarðgangaáætlun er að finna stutta umfjöllun um hugsanlega jarðgangagerð um héiðina:

„Vegurinn um Öxnadalshéiði fer hæst í 540 m y.s. Árin 1989-1993 var hann að meðaltali lokaður vegna snjóá í 7 daga á ári og mokaður í um 60 daga, en árin 1994-1998 var meðaltalið fyrir lokun 2 dagar og mokstursdagar tæplega 100. Meðalumferð ársins er tæplega 600 bílar. Erfiðasti hluti leiðarinnar er um Bakkaselsbrekku. Því hefur aðeins verið skoðað hvort unnt sé að losna við þann kafla með gerð jarðganga. Ef göngin næðu úr 360 m y.s. í Öxnadal og kæmu út í um 500 m y.s. nálægt neyðarskýli við Grjótá yrði lengdin um 3,7 km. Ef þau kæmu hins vegar út í um 300 m y.s. í Norðurárdal við Héiðarsporð má segja að allur snjóþungi hluti héiðarinnar væri úr sögunni, en gangalengdin yrði líka um 10,7 km. Í báðum tilfellum yrði um tvíbreið göng að ræða. Í fyrra tilfallinu er kostnaður áætlaður um 2 milljarðar og í því síðara um 5,5 milljarðar.“¹⁷

Í þessu sambandi er rétt að benda á breytt mynstur vöruflutninga innanlands þar sem um 2/3 hlutar vöruflutninga mælt í tonn-km fara um vegina og hafa þeir aukist um 46% á tímabilinu 1990-2000 á meðan strandflutningar hafa dregist saman um 12% mælt í tonn-km samkvæmt upplýsingum úr samgönguáætlun 2003-2014. Mikilvægi þessa vegar fyrir vöruflutninga hefur því aukist mjög á tímabilinu.

4.3. Fjarskipti og gagnaflutningar

4.3.1. Staða

Ljósleiðari hefur verið lagður um Eyjafjarðarsvæðið líkt og flest önnur byggðarlög á landinu.¹⁸ Lagning ljósleiðara á Íslandi hófst árið 1985 en síðan hefur fjöldi strengja sem lagðir hafa verið aukist jafnt og þétt og er nú búíð að leggja rúmlega 3000 km allt í kringum landið. Mikið hefur verið lagt innanbæjar í þéttbýlisstöðum og þá mest á Stór-Reykjavíkursvæðinu. Áhersla hefur verið lögð á að tengja saman þéttbýlisstaði víðs vegar um landið og nú er búíð að leggja ljósleiðara hringinn í kringum landið ásamt lögnum um Vestfirði.

¹⁷ Vegagerðin, 2000

¹⁸ Sjá heimasíðu Landsímans www.siminn.is

Annað fjarskiptafyrirtæki, Skygnir sem er í eigu nokkurra aðila, t.d. Norðurorku, lagði árið 2001 ljósleiðara yfir Sprengisand til Akureyrar. Búið er að tengja nokkur fyrirtæki í bænum við þennan ljósleiðara.

Búið er leggja breiðbandsstrengi í talsverðan hluta Akureyrar en ekki hefur verið boðið upp á tengingu við breiðbandið enn sem komið er. Breiðbandið er upplýsingahraðbraut Símans og lykill að margmiðlunarneti nýrrar aldar eins og það er orðað á heimasíðu fyrirtækisins. Í framtíðinni er talið að breiðbandið verði eitt helsta gagnaflutningskerfi fyrir sjónvarp, útvarp, tölvur, myndsíma og talsíma.¹⁹ Kostir breiðbandsins í flutningi á sjónvarpsefni eru m.a. mikil flutningsgeta, myndgæði og öryggi í sendingum. Með breiðbandinu gefst einnig kostur á gagnvirku sjónvarpi, þáttasölu sjónvarpi og heimabíói eftir pöntunum svo eitthvað sé nefnt.



Mynd 2. Útbreiðsla GSM-dreifikerfis Landsímans um norðan- og vestanvert landið og gloppur í því meðfram þjóðvegi 1

Heimild: vefur Landsímans www.siminn.is

Dreifikerfi GSM-kerfisins er orðið all-þéttriðið innan Eyjafjarðarsvæðisins eins og sjá má á kortinu að ofan. Það sem vekur þó athygli er að fjölfarnir fjallvegir eins og Öxnadalshéiði, Víkurskarð, Vatnsskarð, svo og nánast öll leiðin milli Mývatnssveitar og Egilsstaða er utan þjónustusvæðis. Þessar gloppur í dreifikerfinu er vert að hafa í huga í tengslum við umræðu um aukna uppbyggingu á Eyjafjarðarsvæðinu og aukið vægi Akureyrar sem miðstöðvar þjónustu og verslunar fyrir Norður- og Austurland.

¹⁹ Auknar vísbendingar eru um að breiðbandið verði aðeins einn af möguleikunum í þessu sambandi í framtíðinni.

Dreifikerfi Símans GSM nær nú til allra þéttbýlisstaða á Íslandi, með fleiri en 200 íbúa og þar með til um 98% landsmanna. Á árinu 2002 er áformað að setja upp nýja GSM-senda um land allt til þess að treysta GSM-dreifikerfið enn frekar og bæta þjónustuna.

Dreifikerfi NMT-kerfis Landssímans hefur fulla dekkun á Eyjafjarðarsvæðinu skv. upplýsingum á heimasíðu Landssímans.

Byggðastofnun lét gera könnun á kostnaði við gagnaflutninga í Reykjavík og á tveimur stöðum á landsbyggðinni. Í ljós kom gríðarlegur munur á kostnaði fyrirtækja á landsbyggðinni og í Reykjavík. Landssíminn hf. hefur breytt verðskrá sinni frá því könnunin var unnin en þó er enn verulegur aðstöðumunur á höfuðborgarsvæðinu og landsbyggðinni.²⁰

Kostnaður við gagnaflutninga er enn nokkru hærri á landsbyggðinni en á höfuðborgarsvæðinu sem m.a. stendur uppbyggingu fjarvinnslu fyrir þrifum. Í skýrslu Byggðastofnunar frá síðasta ári um stoðkerfi atvinnulífsins á landsbyggðinni sagði svo um þennan aðstöðumun dreifbýlis og þéttbýlis.²¹

„Þrátt fyrir breytingar á gjaldskrá Landssíma Íslands fyrir gagnaflutninga, er enn til staðar allnokkur mismunur, landsbyggðinni í óhag. Verulegur munur er enn til staðar á verði á leigulínunum, sem byggist m.a. á kílómetragjaldi. Í ATM-kerfinu er sami kostnaður innan ATM-svæðis, en kostnaðarauki er við flutning gagna milli ATM svæða. Staðir með færri en 150 íbúa njóta einnig lakari kjara. Ef ekki fæst enn frekari leiðrétting á gjaldskrá Landssímans fyrir gagnaflutninga, verður fjarvinnsla ekki hagkvæmur kostur á stöðum með færri en 150 íbúa, sem þurfa sjálfir að bera kostnað af tengingu inn á ATM-net Landssímans.“

Samkvæmt upplýsingum á heimasíðu Landsímans í lok ágúst 2002 hefur sama verðskrá gilt frá 1. október 2000 þannig að það sem sagt er hér að ofan stendur enn.

4.3.2. Fyrirliggjandi upplýsingar og stefnumótun

Í greinargerð með ályktun Alþingis um stefnu í byggðamálum 2002-2005 er að finna ákvæði um jöfnun verðs á gagnaflutningi.

Meginhugmyndin er sú að notendur greiði sama verð fyrir gagnaflutninga á landinu öllu. Markmiðið er „...að mishár fjarskiptakostnaður skekki ekki samkeppnisstöðu fyrirtækja og stofnana eftir staðsetningu þeirra. Að þessi munur verði jafnaður með jöfnunargreiðslum úr ríkissjóði. Þessu má líkja við jöfnun á raforkukostnaði sem hefur tíðkast á Íslandi um árabil. Nú er svo komið að aðgengi að góðum fjarskiptum fer að vega álíka mikið við rekstur

²⁰ Byggðastofnun, 1999

²¹ Bjarki Jóhannesson, 2001

fyrirtækja og aðgengi að raforkunetinu. Jöfnun fjarskiptakostnaðar lýtur því sömu rökum og jöfnun raforkukostnaðar“.

Samgönguráðuneyti ber ábyrgð á framkvæmd þessa markmiðs, tímaáætlun gerir ráð fyrir að þetta verði unnið á tímabilinu 2002–2005. Hvað kostnað varðar kemur aðeins fram að um mikinn kostnað er að ræða.

4.4. Hafnamál

4.4.1. Staða

Í Eyjafirði eru tvö hafnasamlög, Hafnarsamlag Eyjafjarðar og Hafnasamlag Norðurlands. Hafnasamlag Norðurlands er byggðasamlag hafnanna á Akureyri, Grenivík, Svalbarðseyri og Hjalteyri, þ.e. innan- og austanverður Eyjafjörður. Til Hafnasamlags Eyjafjarðar heyra hins vegar hafnirnar á Ólafsfirði, Dalvík, Árskógssandi, Hrísey og Hauganesi, þ.e. utanverður Eyjafjörður að vestan.

Landaður afli hefur í heildina staðið nánast í stað eins og sjá má á töflunni að neðan en innan svæðisins hefur orðið talsverður tilflutningur. Samdráttur hefur verið við utanverðan Eyjafjörð en landanir hafa aukist að sama skapi á Akureyri.

Tafla 2. Landaður afli á hafnir Eyjafjarðarsvæðisins 1992-2000 (tonn).

	1992	1993	1994	1995	1996	1997	1998	1999	2000	1992-2000
Ólafsfjörður	15556	19093	15049	14587	21452	21885	17288	16636	13223	-15%
Hrísey	2415	2199	1084	3278	227	241	257	134	400	-83%
Dalvík	13846	14770	14025	10500	12331	13578	11525	12144	11798	-15%
Árskógss./Haugan.	3020	1714	0	0	0	0	1030	1604	1847	-39%
Hjalteyri	68	131	213	136	84	58	218	214	307	351%
Grenivík	2102	1306	1058	1645	1280	1083	899	552	545	-74%
Akureyri	74911	79349	59728	81142	108340	100189	81758	76301	86539	16%
Samtals	111918	118562	91157	111288	143714	137034	112975	107585	114659	2%

Heimild: Siglingastofnun

Á töflunni að neðan má sjá vöruflutninga um hafnirnar í Eyjafirði á síðastliðnum 10 árum. Tvær hafnir koma ekki fram í töflunni, Hjalteyri og Svalbarðseyri en þar hafa engir vöruflutningar verið skráðir á tímabilinu. Hafnirnar eru misstórar og því misvel í stakk búnar til að taka við stærri skipum. Það sem er áberandi þegar taflan er skoðuð er sá samdráttur sem þar kemur fram milli árána 1991 og 2000 en ákveðinn stígandi var þó í sumum höfnum um mitt tímabilið. Allar hafnir sýna samdrátt milli þessara ára nema í

Hrísey en samdrátturinn er víðast mjög mikill, bæði í magni og hlutfallslega. Áberandi er hrun í flutningum um Ólafsfjarðarhöfn. Það sem upp úr stendur er þó að þessi flutningsmáti hefur verið að dragast saman á undanförunum árum í samkeppninni við flutninga á vegum.

Tafla 3. Vöruflutningar um hafnir á Eyjafjarðarsvæðinu 1991-2000 (tonn).

	1991	1992	1993	1994	1995	1996	1997	1998	1999	2000	1991-2000
Ólafsfjörður	11.340	9.490	9.070	7.286	8.133	7.368	8.429	7.304	7.421	5.241	-54%
Dalvík	39.593	33.000	2.700	42.529	45.125	40.657	37.507	37.248	38.800	31.712	-20%
Hrísey	2.625	8.878	6.907	5.165	***	***	5.000	4.024	4.567	2.756	5%
Árskógss./Haugan.	0	0	0	0	0	0	0	500	892	494	-
Akureyri	167.699	149.155	152.767	142.044	150.803	193.359	172.939	172.739	200.143	156.623	-7%
Grenivík	400	300	200	189	300	298	298	0	0	0	-100%
Samtals	221.657	200.823	171.644	197.213	204.361	241.682	224.173	221.815	251.823	196.826	-11%

Heimild: Siglingastofnun

Sú þróun sem fram kemur í töflunum að ofan er mikið til sú sama og verið hefur að eiga sér stað á landinu í heild á undanförunum árum. Vöruflutningar á landi hafa verið að taka við af strandflutningum. Við þessar breytingar dragast tekjur hafnanna saman og veldur óhagræði í rekstri.

Um 2/3 hlutar vöruflutninga mælt í tonn-km fara um vegina og hafa þeir aukist um 46% á tímabilinu 1990-2000 á meðan strandflutningar hafa dregist saman um 12% mælt í tonn-km samkvæmt upplýsingum úr samgönguáætlun 2003-2014.

4.4.2. Fyrirliggjandi upplýsingar og stefnumótun

Samkvæmt fyrirliggjandi hafnaáætlun fyrir árin 2001-2004 er gert ráð fyrir að fara í framkvæmdir fyrir 121 milljón kr. í höfnum Hafnasamlags Eyjafjarðar og fyrir 162 milljónir hjá Hafnasamlagi Norðurlands á sama tímabili.

Meðal þeirra breytinga sem eru að eiga sér stað, eða eru áformaðar, hvað varðar flutninga á sjó, þá má nefna að búið er að byggja upp aðstöðu til þess að skipa beint upp olú við Krossanes. Er það nokkuð andstætt þeirri almennu þróun sem verið hefur í vöruflutningum. Hins vegar er farið að flytja sement landleiðina í stað þess að skipa því upp í Krossanesi.

5. Menning

5.1. Afþreying

5.1.1. Staða

Fullyrða má að Eyjafjarðarsvæðið standi nokkuð vel hvað varðar aðstöðu til menningariðkunar. Þar skal sérstaklega nefna að eina atvinnuleikhúsið utan höfuðborgarinnar er á Akureyri og sýnir nokkur leikverk á vetri, t.d. sex verk veturinn 2001 – 2002. Þá er þar stór tónlistarskóli, myndlistarskóli, listasafn og ýmis aðstaða til listiðkunar er til staðar í svokölluðu Listagili á Akureyri. Það sem mikið hefur verið rætt um að helst vanti upp á er aðstaða til tónleikahalds og –kennslu. Hér er alls ekki um tæmandi lýsingu á stöðu að ræða enda tæplega ástæða til þess fyrir þessa yfirlitsskýrslu.

Á Akureyri eru tvö bíó með tveimur sölum hvort fyrir sig. Skemmtistaðir eru margir á Akureyri og nokkuð fjölbreytilegir. Matsölustaðir eru margir og af ýmsum gerðum.

Helstu söfn á Akureyri eru Minjasafnið á Akureyri, Nonnahús, Náttúrugripasafn, Listasafn og Iðnaðarsafn. Önnur athyglisverð söfn á svæðinu sem vert er að nefna eru gamli bærinn að Laufási, Náttúrugripasafn Ólafsfjarðar, Byggðasafnið Hvoll á Dalvík og Safnasafnið á Svalbarðsströnd.

Sinfóníuhljómsveit Norðurlands hefur aðsetur sitt á Akureyri. Meginmarkmið hljómsveitarinnar er að stuðla að auknu tónlistarlífi og menningarstarfsemi á Norðurlandi með tónleikahaldi og hefur hún haldið tónleika á Akureyri og víðar á Norðurlandi. Hljómsveitin heldur að jafnaði fjóra til fimm tónleika á ári.

5.1.2. Fyrirliggjandi upplýsingar og stefnumótun

Frá ársbyrjun 1999 hefur verið starfandi starfshópur á vegum Akureyrarbæjar til undirbúnings byggingu menningarhúss á Akureyri. Gert er ráð fyrir þátttöku ríkisins í slíku húsi skv. yfirlýsingu ríkisstjórnarinnar frá ársbyrjun 1999. Ekki er komin lokaniðurstaða frá starfshópi Akureyrarbæjar eða upplýsingar um að hve miklu leyti ríkið muni taka þátt í framkvæmdinni. Menntamálaráðherra gaf í lok ágúst 2002 út yfirlýsingu²² um að stefnt væri að því að skrifa undir samning um byggingu og rekstur menningarhúss á

²² Yfirlýsingin var gefin í tengslum við aðalfund Eyþings – Sambands sveitarfélaga í Eyjafirði og Þingeyjarsýslum.

Akureyri fyrir árslok. Í kjölfarið verður hægt að efna til hugmyndasamkeppni um húsið.

Í stefnumótun atvinnumálanefndar Akureyrarbæjar frá 1999 koma eftirfarandi markmið fram um menningarmál:

- Unnin verði starfsáætlun um stuðning Akureyrarbæjar við listgreinar til næstu fimm ára.
- Akureyri styrki stöðu sína sem miðstöð menningar á Norðurlandi.
- Menningarhús verði byggt á Akureyri fyrir árið 2002. Þar verði aðstaða fyrir stærri tónleika og ráðstefnur.
- Fagskólar í listagreinum verði eflir og samstarf listaskóla og listamanna við önnur skólastig aukið. Komið verði á fót listgreinadeild við Háskólann á Akureyri.
- Listsköpun ungs fólks verði studd.
- List á Akureyri verði gerð sýnilegri.
- Fjölbreytt menningarstarf í Listagili verði eflt.
- Fagleg uppbygging leiklistar verði efla á Akureyri.
- Ritlist verði gefið aukið vægi.

Í *Aðalskipulagi Akureyrar 1998-2018* kemur fram það deilimarkmið um menningarstofnanir að menningarstarfsemi verði efla. Listamiðstöðin í Grófargili verði styrkt og stuðlað að því að húsnæði þar verði fyrst og fremst nýtt til listastarfsemi eða starfsemi tengdri listum.

5.2. Fjölmiðlun

Mikið hefur verið rætt um þátt fjölmiðla á byggðapróun og má þar t.d. nefna umfjöllun í greinargerð sem tekin var saman við gerð byggðaáætlunar 1999-2001, í ritinu *Byggðastefna til nýrrar aldar*.

5.2.1. Staða

Ríkisútvarpið á Akureyri er ein af þremur deildum Ríkisútvarpsins utan höfuðborgarsvæðisins. Hlutverk hennar er einkum tvíþætt: Annars vegar sinnir hún svæðisbundnum útsendingum einu sinni á dag, alla virka daga undir heitinu *Útvarp Norðurlands*. Þar eru sagðar norðlenskar fréttir og fjallað um málefni líðandi stundar. Hins vegar sér deildin um fréttapjónustu á Norðurlandi fyrir Fréttastofu Útvarps og framleiðir þætti og efni handa báðum landsrásum Ríkisútvarpsins, Rás 1 og Rás 2. Svæðisútvarpið hefur alla tíð notið mikilla vinsælda meðal hlustenda á Norðurlandi og Ströndum. Þannig sýndi könnun Gallup í maí/júní 2000 að um það bil helmingur allra íbúa á svæðinu á aldrinum 16-75 ára, hlustar á svæðisútsendingar tvisvar í

viku eða oftar. Um fjórðungur hlustar alla daga.²³ Auk svæðisútvarpsins er starfandi fréttamaður á vegum Sjónvarpsins með aðsetur á Akureyri.

Sjónvarpsstöðin Aksjón hóf sjónvarpsútsendingar á Akureyri og nágrenni í október 1997 og hefur starfað óslitið síðan. Markmið fyrirtækisins er að vera öflugur vettvangur fyrir fréttir, upplýsingar og skapandi umræðu um málefni svæðisins. Fréttastofa Aksjón aflar fréttu á Norðurlandi fyrir fréttapáttinn Korter sem sýndur er alla virka daga. Stöðin aflar einnig fréttu af Norðurlandi fyrir Stöð 2.²⁴

Útvarpsstöðin FM Akureyri 939 leysti Akureyrarútvarpið Ljósakann af hólmi fyrir skemmstu. Hún er rekin af sömu aðilum og reka netmiðilinn www.akureyri.com sem er upplýsingarit um Akureyri á netinu.

Morgunblaðið heldur úti öflugri skrifstofu á Akureyri og blaðamenn þar sjá um að afla fréttu frá svæðinu auk verkefna á landsvísu.

Vikudagur er eina fréttablaðið sem gefið er út á Akureyri nú um stundir. Hann kemur út á hverjum fimmtudegi. Blaðið birtir fréttir frá Akureyri og nágrennasveitarfélögunum auk þess sem fjallað er ítarlega um íþróttir.

Dagur var öflugasti fréttamiðillinn á svæðinu áratugum saman en á ýmsu gekk undir lokin í rekstrinum. Lokakafla þeirrar sögu var sá að útgefendur **DV** og Dags ákváðu að sameina útgáfu blaðanna undir merkjum DV frá og með 20. mars 2001. Ritstjórn DV var komið fyrir á Akureyri og var þá öflugasta ritstjórn fjölmiðils utan höfuðborgarsvæðisins með allt að sex blaðamenn, auk starfsfólks á auglýsinga- og dreifingardeild. Þetta mikla vægi sem Akureyri hafði hjá útgáfunni varði ekki lengi. Skrifstofunni var lokað um einu ári síðar eða á vordögum 2002.²⁵

Í Ólafsfirði og á Dalvík er gefið út vikublað sem er sameinað úr **Bæjarpóstinum** á Dalvík og **Tröllaskagatíðindum** í Ólafsfirði. Í Dalvíkurbyggð er gefið út mánaðarlega blaðið **Norðurslóð**.

5.2.2. Fyrirliggjandi upplýsingar og stefnumótun

Búið er að ákveða að breyta rekstrarfyrirkomulagi Rásar 2, gera hana að miðstöð svæðisútvarpa og flytja jafnframt yfirstjórn rásarinnar til Akureyrar. Hugmynd í þessa veru kom fram í greinargerð með byggðaáætlun 1999-

²³ Sjá heimasíðu Ríkisútvarpsins www.ruv.is 7.8.2002

²⁴ Sjá heimasíðuna www.aksjon.is 7.8.2002

²⁵ Sjá heimasíðuna <http://www.si.is/utgafa/molar/2001/DV&Dagur.html>

2001. Meiri hluti útvarpsráðs samþykkti þessar breytingar á fundi sínum 8. janúar 2002.

Hvað aðra fréttamiðla varðar hefur samkvæmt fréttum verið umræða um að hefja útgáfu fréttablaðs á Akureyri. Rætt hefur verið um útgáfu á blaði sem kæmi út 3-5 sinnum í viku með dreifingu um Norður- og Austurland. Ekki er skýrsluhöfundum kunnugt um hversu langt þessi umræða er komin en þess er vænst að nánari upplýsingar liggi fyrir í lok september.

6. Sjávarútvegur og fiskeldi

Akureyri og Eyjafjarðarsvæðið allt hefur sterka stöðu á sviði sjávarútvegs og hefur í raun verið að styrkja hana hlutfallslega innan þess fiskveiðikerfis sem í gildi er í dag. Ekki verður gerð hér nein tæmandi lýsing á stöðu atvinnugreinarinnar á svæðinu heldur verður gerð grein fyrir þróun nokkurra helstu fyrirtækjanna á þessu sviði á svæðinu og nýbreytni og auknum umsvifum sem þau standa fyrir.

Kennsla á sviði sjávarútvegs fer fram í Háskólanum á Akureyri og rannsóknir á sviðinu fara bæði fram þar og í einstökum fyrirtækjum. Mikið hefur verið rætt um hvaða stöðu Háskólinn og svæðið allt skuli hafa á landsvísu hvað þessa þætti varðar.

6.1. Staða

Útgerðarfélag Akureyringa hf. var stofnað árið 1945 og eignaðist sinn fyrsta togara árið 1947. Útgerðarfélagið gerir út þrjá ísfisktogara og tvo frystitogara, rekur þrjár flakaverksmiðjur í landi, eina rækjuverksmiðju, uppsjávarvinnslu og þrjár verksmiðjur fyrir þurrkaðar afurðir. Móðurfélagið annast útgerð fimm togara frá Akureyri og rekstur landvinnslu á Akureyri og á Grenivík. Sölu- og markaðsstarfi fyrirtækisins er einnig stjórnað frá höfuðstöðvum á Akureyri og þar fer einnig fram þróunarstarf í sérstakri þróunarstöð ÚA. Dótturfélög ÚA starfa á Raufarhöfn, í Reykjadal og á Hólmavík. Dótturfélagið Jökull ehf. starfar á Raufarhöfn og er sérhæft fyrirtæki í vinnslu á frosnu hráefni. Einnig er rækjufrystitogarinn Rauðinúpur ÞH gerður út frá Raufarhöfn. Starfsmenn móðurfélagsins, Útgerðarfélags Akureyringa hf., eru 360 talsins. Heildarfjöldi starfsmanna ÚA-samstæðunnar er um 500 á ársgrundvelli. Heildarvelta ÚA-samstæðunnar nemur rösklega 6 milljörðum króna á ári. Um 60% veltunnar skapast í landvinnslu.

Útgerðarfélag Akureyringa, líkt og nokkur íslensk fyrirtæki, er að reyna fyrir sér í áframeldi á þorski. Á sama tíma er unnið að þróun aðferða hér á landi við seiðaframleiðslu. ÚA hóf einnig tilraun til áframeldis á ýsu sumarið 2002 en ekki er vitað til þess að áframeldi á ýsu hafi verið reynt áður.²⁶

Samherji hf. var stofnaður árið 1972 í Grindavík en árið 1983 keyptu frændurnir Kristján Vilhelmsson, Þorsteinn Már Baldvinsson og Þorsteinn Vilhelmsson nær allt hlutafé í Samherja hf. Þeir fluttu aðsetur félagsins til

²⁶ Sjá heimasíðu félagsins www.ua.is

Akureyrar, breyttu skipi þess Guðsteini GK í frystiskip og hlaut það nafnið Akureyrin EA-10. Næstu árin var útgerð frystitogara til bolfiskveiða meginþunginn í starfsemi Samherja hf. Árið 1995 hóf Samherji hf. þátttöku í veiðum og vinnslu uppsjávarfiska og hefur áherslan á þann þátt verið aukin enn frekar. Á þessu tímabili voru stofnuð nokkur dótturfyrirtæki eða keypt starfandi fyrirtæki að öllu eða að hluta.

Í ársbyrjun 1997 var allur rekstur Samherja hf. og dótturfélaga á Íslandi sameinaður í nýtt hlutafélag sem hlaut nafnið Samherji hf. Í marsmánuði það ár var brotið blað í sögu Samherja hf. er ákveðið var að gera félagið að almenningshlutafélagi. Frá árinu 1994 hefur Samherji hf. tekið þátt í sjávarútvegi í öðrum löndum; eitt og í samstarfi við aðra; og á nú hluti í útgerðar- og fiskvinnslufyrirtækjum beggja vegna Atlantshafsins. Samherji hefur verið að hasla sér völl í fiskeldi á síðustu árum. Samherji hf. var m.a. valið eitt af 500 framsæknustu fyrirtækjum Evrópu árið 1998.²⁷ Í árslok 2001 voru starfsmenn móður- og dótturfélaga Samherja hf. 756 talsins. Þar af eru sjómenn um 331 talsins, starfsmenn í landvinnslu fyrirtækisins á Akureyri, í Grindavík, í Dalvíkurbyggð og á Stöðvarfirði um 366 og starfsmenn skipaþjónustu og á aðalskrifstofum samtals 59. Á heimasíðu fyrirtækisins segir m.a. svo um umfang fyrirtækisins og hlut þess í atvinnulífi svæðisins: „Starfsmenn Samherja á Eyjafjarðarsvæðinu eru nú hátt í sex hundruð og fjöldi starfsmanna innanlands vel á áttunda hundraðið. Það er því óhætt að segja að starfsemi Samherja á Eyjafjarðarsvæðinu sé stóriðja á sínu sviði – ígildi risaálvers!“ Veltufé félagsins árið 2001 var rúmlega 6,6 milljarðar kr. árið 2001.

Þormóður rammi - Sæberg hf. varð til við sameiningu fyrirtækjanna Þormóðs ramma á Siglufirði og Sæbergs í Ólafsfirði og frekari sameiningar hafa átt sér stað síðan. Þetta er þriðja stóra útgerðarfyrirtækið á Eyjafjarðarsvæðinu. Félagið gerir út 10 skip frá Siglufirði, Ólafsfirði og Þorlákshöfn. Fyrirtækið starfrækir fullkomna rækjuverksmiðju og þökkunarstöð á Siglufirði og flatfisk- og humarvinnslu í Þorlákshöfn. Ársveltan er rúmlega 5 milljarðar króna, starfsmenn eru um 300 og hluthafar um 630.

Fiskeldi Eyjafjarðar hf. var stofnað vorið 1987 og var frá upphafi hreinræktað rannsóknafyrirtæki sem fjármagnaði rannsóknir sínar með hlutafé og rannsóknastyrkjum. Nú fer fram stórfelld framleiðsla og alþjóðleg markaðssókn reist á grunni rannsókna og þróunar. Framleiðsla á lúðuseiðum

²⁷ Sjá heimasíðu Samherja www.samherji.is

hefur verið aðalverkefni fyrirtækisins allt frá því að það kom upp sinni fyrstu starfsstöð í gömlu síldarverksmiðjunum á Hjalteyri við Eyjafjörð. Rannsóknir á lúðveldi hófust í Noregi í upphafi níunda áratugarins. Í rannsóknum á lúðveldi eru þær dýrastar sem lúta að framleiðslu lúðuseiða. Framleiðsla seiða er sá þáttur sem alla jafnan er helsti þröskuldurinn í eldi nýrra fisktegunda. Í fyrstu byggði Fiskeldi Eyjafjarðar á norskum aðferðum við seiðaframleiðslu sína og safnaði lifandi svifdýrum (átu) til að fódra lúðulirfurnar. Söfnun svifdýra er ótrygg bæði hvað magn og gæði áhrærir. Fiskeldi Eyjafjarðar hf. hóf því strax á fyrstu árum starfseminnar ræktun á lifandi fódri fyrir lúðulirfurnar vitandi að lykillinn að framleiðslu lúðuseiða væri stöðugt framboð af fæðu með rétta næringarsamsetningu. Í náinni samvinnu við prófessor Guðmund G. Haraldsson og Baldur Hjaltason efnafræðing hjá Lýsi hf og þrotlausum tilraunum starfsmanna Fiskeldis Eyjafjarðar tókst að tryggja stöðuga ræktun saltvatnsrækju með rétta næringarsamsetningu fyrir lúðulirfurnar. Þessi nána samvinna fyrirtækisins við vísindamennina, sem og samvinna við sérfræðinga á Keldum og Rannsóknastofnun fiskiðnaðarins hefur skapað íslensku leiðina við framleiðslu lúðuseiða. Íslenska leiðin sem fundin var upp á Hjalteyri við Eyjafjörð hefur reynst mun árangursríkari en sú norska. Annar mikilvægur þáttur í seiðaframleiðslu er að geta stjórnað hrygningartíma fiskjarins til að geta átt jafnan aðgang að hrognum. Rannsóknarverkefni sem ráðist var í með innlendum og erlendum samstarfsaðilum skilaði þekkingu til að stýra hrygningu lúðunnar. Klakfiskurinn gefur núna af sér hrogn til seiðaframleiðslu árið um kring.

Uppbyggingin sem hófst á Hjalteyri hefur verið jöfn og stöðug. Samhliða því að fyrirtækið hefur náð sífellt betri tókum á seiðældi hefur reksturinn aukist að umfangi. Á Dalvík er rekin klakfiskastöð og í Þorlákshöfn matfiskaeldisstöð. Þá hefur Fiskeldi Eyjafjarðar haslað sér völl erlendis og á stóra hluti í eldisfyrirtækjum í Kanada, Noregi og Írlandi. Hlutdeild Fiskeldis Eyjafjarðar í heimsframleiðslu á lúðuseiðum er um 50%. Þekkingin sem fyrirtækið býr yfir er á heimsmælikvarða og ein og sér verðmæt útflutningsvara. Margra ára rannsóknastarf er að skila sér í umtalsverðri framleiðslu á eldislúðu til útflutnings. Árið 1999 var framleiðslan 10 tonn, ári síðar 20 tonn og 2001 var gert ráð fyrir 100 tonna framleiðslu og 200 tonnum 2002. Áætlanir fyrirtækisins gera ráð fyrir yfir 1000 tonna framleiðslu á næstu árum á þessari afurð sem er eftirsótt á mörkuðum bæði austan hafs og vestan. Fyrirtækið hlaut nýsköpunarverðlaun Rannsóknarráðs Íslands og

Útflutningsráðs árið 2001 fyrir margra ára rannsóknarstarf og framleiðslu á eldislúðu.²⁸

Háskólinn á Akureyri var stofnaður árið 1987 en haustið 1990 var hafin kennsla í sjávarútvegsfræðum við sjávarútvegsdeild skólans. Nemendur sjávarútvegsdeildar Háskólans á Akureyri hafa m.a. rannsakað áframeldi á þorski sem lofar góðu um að það geti orðið ábatasamur atvinnuvegur í framtíðinni. Tveir nemendur skólans, þeir Björn Gíslason og Bergur Guðmundsson unnu í janúar 2002 til Nýsköpunarverðlauna Forseta Íslands.²⁹ Hr. Ólafur Ragnar Grímsson, Forseti Íslands, afhenti nemendum við sjávarútvegsdeild Háskólans á Akureyri, verðlaunin fyrir áframeldi þorsks. Verkefni þeirra Bergs og Björns, *Áframeldi þorsks* er ætlað sem grunnupplýsingaöflun fyrir áframeldi á þorski og veiðar á lifandi fiski. Í verkefninu var jafnframt borin saman fóðrun með þurrfóðri annars vegar og loðnu hins vegar. Þá var metinn kostnaður við að sækja fiskinn, fundnir út fóðurstuðlar, vöxtur, gæði hráefnis og það borið saman við fisk sem veiddur er á hefðbundinn hátt. „Niðurstaðan gefur til kynna að þorskeldi geti skilað umtalsverðum hagnaði og ástæða því til bjartsýni þrátt fyrir að frekari rannsókna sé án efa þörf,“ segir í fréttatilkynningu um verðlaunin.

Árið 2002 var nafni sjávarútvegsdeildar Háskólans á Akureyri breytt í *auðlindadeild* og jafnframt boðið þar upp á fjölbreyttara nám. Markmið auðlindadeildar er að búa nemendur undir störf og framhaldsnám í alþjóðlegu og krefjandi umhverfi. Námið er víðtækt og veitir haldgóða undirstöðumenntun í náttúruvísindum og greinum sem tengjast nýtingu auðlinda, stjórnun, markaðsstarfi og viðskiptagreinum. Það gerir nemendum kleift að kynnast áhugaverðum fræðasviðum og opnar marga möguleika að námi loknu, t.a.m. framhaldsnámi í auðlinda- og umhverfisfræðum, fjármálum, líffræði og fleiri greinum eins og segir á heimasíðu Háskólans á Akureyri, www.unak.is.

Loks má nefna að tvö fyrirtæki í Eyjafirði hafa fengist við kræklingarækt og eitt fyrirtæki hefur fengist við Sæeyraeldi og eflaust er listinn lengri.

6.2. Fyrirliggjandi upplýsingar og stefnumótun

Alþingi samþykkti á þinginu 1991-1992 eftirfarandi þingsályktunartillögu um að efla Akureyri og Eyjafjarðarsvæðið á sviði sjávarútvegs og menntunar á því sviði:

²⁸ Sjá heimasíðu Rannsóknarráðs Íslands www.rannis.is

²⁹ Sjá heimasíðuna www.thorskeldi.is

„Alþingi ályktar að á Akureyri og Eyjafjarðarsvæðinu skuli byggja upp miðstöð fræðslu og rannsókna á sviði sjávarútvegs. Alþingi felur því ríkisstjórninni að láta gera tímasetta áætlun sem miði að uppbyggingu sjávarútvegsbrautar Háskólans á Akureyri og sjávarútvegsbrautarinnar á Dalvík og eflingu hvers kyns rannsókna- og þróunarstarfsemi á svæðinu.“

Ekki er augljóst af þingsályktuninni að svæðið skyldi hafa *forystu* á þessu sviði en upphafleg tillaga hljóðaði hins vegar upp á það. Hitt er ljóst að frá því þetta var samþykkt hefur átt sér stað mikil uppbygging á þessu sviði annarsstaðar, sérstaklega á höfuðborgarsvæðinu og skal þar helst nefna Sjávarútvegsstofnun Háskóla Íslands, rannsóknastofnanir sjávarútvegsins og Sjávarútvegsskóla Sameinuðu þjóðanna á Íslandi. Þegar þessi þingsályktun var samþykkt var þegar hafin kennsla í sjávarútvegsfræði við Háskólann á Akureyri en vægi hennar hefur farið minnkandi á undanförunum árum eins og þegar hefur verið gert grein fyrir.

Önnur þingsályktunartillaga sem gæti varðað sjávarútvegsból á svæðinu í framtíðinni var flutt á Alþingi 2001-2002 um að

„fela sjávarútvegsráðherra að hlutast til um að skipulegar rannsóknir á þorskeldi frá klaki til slátrunar verði hafnar, svo og að fjarða- og kvíaelði á þorski verði eflt og stutt, með það að markmiði að Íslendingar geti framleitt eldisþorsk til útflutnings innan fárra ára“.

Þessari tillögu var vísað til sjávarútvegsnefndar.

Á sama þingi var einnig flutt þessi þingsályktunartillaga:

„Alþingi ályktar að Hafrannsóknastofnuninni verði heimilað í tilraunaskyni að úthluta allt að 500 lesta þorskvóta árlega næstu fimm árin til áframeldis á veiddum þorski. Þessum afla heimildum verði skipt í sjö jafna hluta og dreift um landið til einstaklinga. Jafnframt verði Hafrannsóknastofnuninni falið að skrá og fylgjast með tilrauninni og birta niðurstöður um reynslu tímabilsins“.

Þessari tillögu var einnig vísað til sjávarútvegsnefndar.

Í *stefnumótunavinnu Atvinnuálagnefndar Akureyrar 1999* er sett fram það markmið um matvælaframleiðslu að á Akureyri verði staðsett miðstöð rannsókna og þróunar í matvælaíðnaði. Þetta yrði m.a. gert með því að stofna nýsköpunarsetur sem einkaframkvæmd að frumkvæði bæjarstjórnar. Í tengslum við þróunarstarf í matvælaíðnaði verði kannaður áhugi matvælafyrirtækja um fyrirtæki sem framleiði tilbúna rétti.

Þá kemur fram í sömu stefnumótun að sérþekking í sjávarútvegi verði nýtt til sölu sérhæfðra lausna. Ennfremur að „Sjávarútvegsdeild Háskólans á Akureyri verði efld og alþjóðavædd“. Þá er lagt til að „Akureyri verði miðstöð fyrir hugbúnaðargerð í sjávarútvegi“

Í *stefnumörkun Héraðsnefndar Eyjafjarðar* var ekki starfandi sérstakur starfshópur um sjávarútvegsmál en lítillega komið inn á þau í tengslum við matvælaframleiðslu almennt. Þar er m.a. lagt til að stefnt verði að því að svæðið verði framarlega á sviði rannsókna og þróunar í matvælaíðnaði.

Rannsóknastofnun Háskólans á Akureyri lauk á þessu ári rannsókn fyrir Byggðastofnun á stoðgreinum útgerðar og fiskvinnslu og skiptingu þeirra starfa milli landsbyggðar og höfuðborgarsvæðis.³⁰ Í skýrslunni *Stoðgreinar útgerðar og fiskvinnslu - Skipting starfa milli landsbyggðar og höfuðborgarsvæðis* var leitast við að svara tveimur spurningum: *Annars vegar, hvar á landinu störf í stoðgreinum fiskveiða og fiskvinnslu eru unnin?* og hins vegar, *hve mikið af þekkingarstörfum í sjávarútvegi sem unnin eru á höfuðborgarsvæðinu eru forsendur fyrir að vinna utan þess?* Mikilvægt er að hafa niðurstöður þessarar skýrslu í huga því þær gefa ótvírætt til kynna að Eyjafjarðarsvæðið ætti að hafa alla burði til að krefjast þess að sinna stærri hluta af störfum við stoðgreinar sjávarútvegs og þó sérstaklega rannsóknum og þróun á því sviði.

Helstu niðurstöður skýrslunnar eru eftirfarandi, leturbreyting er höfundar:

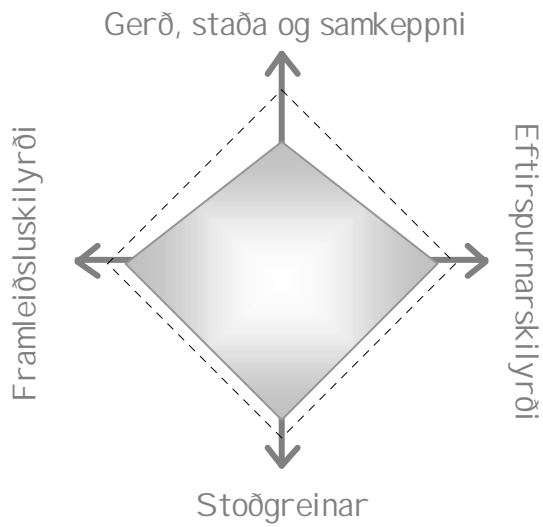
- Um 71% starfa í stoðgreinum fiskveiða og fiskvinnslu eru unnin á höfuðborgarsvæðinu eða að minnsta kosti 3.224 stöðugildi á móti 1.329 stöðugildum á landsbyggðinni (af þessum 3.224 stöðugildum á Höfuðborgarsvæðinu eru 1.772 stöðugildi vegna iðnaðar, 1.199 stöðugildi vegna þjónustu, 209 stöðugildi vegna rannsókna og 44 stöðugildi vegna menntunar).
- Að minnsta kosti 1.452 stöðugildi á höfuðborgarsvæðinu eru þekkingarstörf og 538 þeirra eru stöðugildi á vegum hins opinbera.
- Í fimm byggðarkjörnum landsins utan höfuðborgarsvæðisins og helsta áhrifasvæðis þess virðast til staðar forsendur til að byggja upp eða hýsa störf í stoðgreinum sjávarútvegs. Þessir kjarnar eru norðanvert Snæfellsnes, norðanverðir Vestfirðir, Eyjafjörður, Miðausturland og Vestmannaeyjar. Þeir eru þó misjafnlega í stakk búnir til þessa og virðast forsendur *Eyjafjarðar skera sig nokkuð úr hvað þetta varðar.*
- Nær öll störf á vegum hins opinbera er hægt að vinna í einhverjum af þessum fimm byggðakjörnum, *störf við rannsóknir og þróun í sjávarútvegi er þó aðeins hægt að hýsa á Eyjafjarðarsvæðinu* en önnur störf væri í raun hægt að hýsa í öllum fimm byggðakjörnunum. Í ljósi þessa má ætla að stóran hluta þeirra tæplega 1.500 þekkingarstarfa í sjávarútvegi sem nú eru á höfuðborgarsvæðinu sé hægt að hýsa á þeim fimm svæðum á landsbyggðinni sem um er getið.
- Samkvæmt niðurstöðum þessarar skýrslu er ljóst að frekari athuguna er þörf á forsendum þessara 5 byggðakjarna til þess að byggja upp og hýsa þekkingarstörf í sjávarútvegi. Kortleggja og greina þarf betur grunngerð og þjónustu byggðakjarnanna til þess að hugsanlegar aðgerðir verði sem marktækastar.

³⁰ Hjördís Sigursteinsdóttir, 2002, bls. 2

Í skýrslunni er notuð greiningaraðferð sem byggist á kenningu Michael Porters um þyrpingar (clusters), oft einnig kallað demantskenning.³¹ Niðurstöður greiningarinnar fyrir Eyjafjarðarsvæðið eru þessar:

Skilyrði:	Greining:
Framleiðslu-skilyrði:	Svæðið liggur vel við göngum uppsjávarfiska og helstu rækjumið landsins eru út af Norðurlandi. Í Eyjafirði er mikið af heitu vatni. Á Akureyri er útflutningshöfn fyrir Norðurland. Íbúum á Eyjafjarðarsvæðinu fjölgaði á síðasta áratug og einnig fjölgaði ársverkum. Gott aðgengi er að aðföngum og vinnuafli, bæði ófaglærðu og faglærðu. Menntunarstig á Akureyri er yfir landsmeðaltali. Fjárhagsstaða sveitarfélaganna er mjög misjöfn en heilt yfir eru sveitarfélögin nokkuð skuldsett. Á svæðinu eru tvö af stærstu sjávarútvegsfyrirtækjum landsins og er staða þeirra góð. Almenn er staða sjávarútvegsfyrirtækjanna í Eyjafirði nokkuð góð en landvinnslan á Ólafsfirði og í Hrísey hefur átt í erfiðleikum í kjölfar gjaldþrota og rekstrarbreytinga á undanförunum árum. Á Akureyri er öflugt rannsóknarstarf og þar hafa Rannsóknastofnun fiskiðnaðarins, Hafrannsóknastofnun og Háskólinn á Akureyri rannsóknarstarfsemi. Á Akureyri er einnig nýsköpunarsetur og Verðlagsstofa skiptaverðs. Samgöngur innan svæðisins eru almennt góðar fyrir utan almennings-samgöngur. Ytri samgöngur um vegi og í lofti eru góðar sem og sjóleiðis. Á Akureyri er öll opinber og almenn þjónusta fyrir hendi og flest sérhæfðari þjónusta einnig. Þar eru einnig öll skólastig, framhaldsskóli með vélstjórnar- og sjávarútvegsbraut og háskóli með auðlindabraut. Á Akureyri er símenntunarmiðstöð.
Eftirspurnar-skilyrði:	Á svæðinu eru fimmtán vinnsluskip, 28 skip og bátar yfir 10 tonnum og 101 smábátur. Vinnsluleyfifishafar eru 32 og eru þeir misstórir. Tvö kvótahæstu útgerðarfyrirtæki landsins eru staðsett á svæðinu og eiga þau bæði eignahluti í fyrirtækjum vítt og breytt um landið.
Stoðgreinar:	Á svæðinu er að finna öflug fyrirtæki sem framleiða vörur og búnað fyrir sjávarútveg, t.d. færavindur, plastkór og hreinlætisvörur. Hér eru vélsmiðjur, rafeindaverkstæði, tölvufyrirtæki, matvælafyrirtæki og skipasmíðastöð með flotkví.
Gerð, staða og samkeppni:	Á svæðinu eru tæknivædd frystihús auk saltfiskverkana, loðnubræðslu, rækjuvinnslu og lúðueldi. Einnig er hér fóðurframleiðsla fyrir fiskeldi. Tvö sjávarútvegsfyrirtæki á svæðinu eru skráð á Verðbréfaþingi Íslands.

³¹ Hagfræðingurinn Michael E. Porter er meðal þeirra sem hafa vakið athygli á því að á ákveðnum svæðum hafa myndast ákveðnar þyrpingar þ.e. hópur fyrirtækja og stofnana með tengda starfsemi í mismunandi atvinnugreinum sem hafa staðsett sig í nálægð hvert við annað. Rekja má stóran hluta velgengni þessara fyrirtækja til nálægðar þeirra hvert við annað



Niðurstaða:

Framleiðsluskilyrði, eftirspurnarskilyrði og stoðgreinar mjög sterk. Gerð, staða og samkeppni sterk.

Allar forsendur til staðar til að byggja upp stoðgreinar í sjávarútvegi.

Vert er að benda áhugasömum lesendum á að kynna sér nánar niðurstöður þessarar skýrslu Hjördísar en hún er aðgengileg á vef Bygðastofnunar www.bygg.is.

7. Ferðapjónusta

7.1. Staða

Á Eyjafjarðarsvæðinu er starfandi fjöldi fyrirtækja á sviði ferðapjónustu, bæði fyrirtæki sem eiga aðalstarfsstöð á svæðinu og fyrirtæki sem eru með útibú þar. Ekki er ástæða til að telja upp öll þau fyrirtæki sem um er að ræða en rétt er að fram komi þau helstu og er þá alls ekki verið að gera lítið úr þætti þeirra fjölmörgu fyrirtækja á svæðinu sem minni eru.

Sem dæmi um fyrirtæki á þessu sviði má nefna að meðal stærstu almenningssamgöngufyrirtækjanna hér á landi eiga tvö heimilisfesti á Akureyri, en það er rútabílafyrirtækið SBA-Norðurleið og Flugfélag Íslands.

SBA-Norðurleið ehf. tók til starfa 1. febrúar 2001 þegar Sérleyfisbílar Akureyrar hf. keyptu Norðurleið-Landleiðir hf. Þann 1. maí sameinuðust SBA-Norðurleið hf. og hóp bifreiðadeild BSH ehf. á Húsavík undir nafni SBA-Norðurleiðar hf. Starfsstöðvar fyrirtækisins eru þrjár, þ.e. á Akureyri, í Reykjavík og á Húsavík. Höfuðstöðvar fyrirtækisins eru á Akureyri. Hjá fyrirtækinu starfa um 30 manns árið um kring en fjölgar um meira en helming yfir sumartímenn. Fyrirtækið hefur yfir 43 hópferðabifreiðum að ráða.³²

Flugfélag Íslands var stofnað í kjölfar samruna tveggja félaga, Flugleiða innanlandsflugs og Flugfélags Norðurlands, með það að markmiði að byggja upp öflugt en sveigjanlegt flugfélag sem auk innanlandsflugs á Íslandi gæti þjónað vest-norrænu löndunum. Aðalskrifstofa Flugfélags Íslands er í Reykjavík en heimili þess og varnarþing er á Akureyri.

Starfandi stofnanir á sviði ferðamála eru skrifstofa Ferðamálaráðs Íslands á Akureyri þar sem fimm manns starfa. Við Ferðamálasetur Íslands sem er rekið í tengslum við Háskólann á Akureyri eru tveir starfsmenn sem stunda rannsóknir og kennslu á þessu sviði. Starfandi eru hagsmunasamtök aðila í ferðapjónustu á svæðinu, þ.e. Ferðamálasamtök Norðurlands eystra. Atvinnuþróunarfélag Eyjafjarðar og Atvinnuþróunarfélag Þingeyinga hafa veitt ráðgjöf á sviði ferðapjónustu á svæðinu.

³² Sjá heimasíðu fyrirtækisins www.sba.is

7.2. Fyrirliggjandi upplýsingar og stefnumótun

Samkvæmt rannsókn sem Ferðamálasetur Íslands gerði fyrir Ferðamálasamtök á svæðinu hefur meiri hluti félagsmanna áhuga á að efna til samstarfs um markaðsskrifstofu fyrir svæðið.³³

Í vinnslu er stefnumótunarverkefni fyrir Eyjafjörð. Grunnvinnan fór fram í vor og sumar 2002 og stefnt að því að klára verkið fyrir áramót. Í þessari vinnu voru fyrst og fremst hagsmunaaðilar og starfsmenn í bæjargeiranum sem tengjast menningu og afþreyingu í eigu bæjarins.

Í *stefnumótun Atvinnuálanefndar Akureyrar 1999* koma fram ýmis markmið á sviði ferðamála, s.s:

- Skerpa þarf skipulag og umgjörð ferðaþjónustu á Akureyri.
- Skilgreina þarf ímynd Akureyrar að því er lýtur að ferðaþjónustu. Öflug ímynd bæjarins liggi til grundvallar kynningar- og markaðsmálum ferðaþjónustu.
- Komið verði á stofn sameiginlegri markaðs- og söluskrifstofu á Akureyri.
- Koma þarf upp upplýsinga-, þjónustu- og samgöngumiðstöð ferðamála í miðbæ Akureyrar.
- Tekið verði mið af þörfum ferðaþjónustu við uppbyggingu hafnarmannvirkja á Akureyri.
- Húsnæði fyrir stærri tónlistarviðburði og ráðstefnur verði komið upp.
- Almenningsamgöngur verði bætтар.
- Auka þarf reglulegt millilandaflug til og frá Akureyrarflugvelli.
- Þjónustustig ferðaþjónustu verði bætt.
- Bæjarstjórn sýni vakandi stuðning við ýmis verkefni í ferðaþjónustu.

Í *stefnumótun Héraðsnefndar Eyjafjarðar 1996* kemur fram fjöldi áhersluatriða eða markmiða á sviði ferðaþjónustu:

- Aukin samþætting og samvinna milli afþreyingaraðila
- Auka samvinnu í kynningarmálum sveitarfélaga og/eða aðila í ferðaþjónustu, en með því næst m.a. betri nýting fjár.
- Styrkja ímynd Eyjafjarðarsvæðisins þar sem Eyjafjörður verður áhugaverður valkostur fyrir ferðamenn og sýna fram á að svæðið getur auðveldlega sinnt auknum straumi ferðamanna.
- Auka valkosti í ferðaþjónustu meðal annars með fleiri skipulögðum ferðapökkum.
- Draga fram þá hluti sem hvatt geta til aukinnar ferðamennsku utan háannatíma.
- Sinna þörfum ferðamanna m.t.t. opnunartíma matsölustaða.
- Kynna ráðamönnum mikilvægi ferðaþjónustu í atvinnusköpun og auknu fjármagnsstreymi.
- Auka ásókn ferðamanna með því að uppfylla skilyrði um græna ferðamennsku.
- Gera Eyjafjörð að ferðamiðstöð fyrir fólk er ferðast á Norðurlandi. Koma þar á sambandi m.a. við rekstraraðila skemmtiferðaskipa og áhafnir þeirra til eflingar ferðaþjónustu.

³³ Sjá vef Ferðamálaseturs www.fmsi.is

- Afþreyingarmöguleikar sem svæðið býður upp á verði kynntir hjá lykilfyrirtækjum í ferðaþjónustu eins og t.d. gististöðum.
- Skapa breitt framboð í gistingu og veitingasölu.
- Samþætta almenningssamgöngur milli Akureyrar og Ólafsfjarðar til nýtingar fyrir ferðamenn, ferjufarþega og íbúa svæðisins.
- Auka þekkingu ferðamanna sem koma til landsins um Austurland [t.d. með Smyril Line] á Eyjafirði og þeim möguleikum er þar bjóðast.
- Svara þörf fyrir ódýrari ferðatilboð með því að koma betur á framfæri þeim aðilum sem boðið geta upp á ódýra gistingu.
- Kynna aðstæður til vetraríþrótta ásamt þeim gisti- og afþreyingarmöguleikum sem svæðið býður upp á.
- Upplýsa ferðamenn, bæði innlenda og erlenda, um veðursæld Eyjafjarðar.
- Koma á veitingaþjónustu á vinsælustu ferðamannastöðum svæðisins t.d. í sundlaugunum og í Lystigarðinum.

8. Opinber starfsemi

8.1. Tilflutningur og uppbygging opinberrar þjónustu og stofnana

8.1.1. Staða

Nokkur opinber starfsemi hefur verið færð til Eyjafjarðarsvæðisins þrátt fyrir að ljóst sé að margir vildu sjá mun meira að gert í þeim efnunum. Byggðaáætlanir og opinberar nefndir sem um málið hafa fjallað hafa gert ráð fyrir mun meiri flutningi og/eða sköpun opinberra starfa á svæðinu en orðið hefur í reynd.

Nokkra nýjar opinberar stofnanir hafa orðið til á svæðinu undanförunum árum. Hér skal fyrst nefna Háskólann á Akureyri sem hóf starfsemi 1987. Þar starfa um 120 manns í um 100 stöðugildum. Stundakennarar eru þar að auki um 450. Stofnun Vilhjálms Stefánssonar var stofnuð haustið 1998 í húsnæði Háskólans á Akureyri. Þar starfa fimm manns. Ferðamálaásetur Íslands var stofnað við Háskólann á Akureyri árið 1999 og er það samstarfsverkefni með Háskóla Íslands. Við setrið vinna tveir starfsmenn. Byggðarannsóknastofnun Íslands tók til starfa árið 2001. Þar er starfandi verkefnisstjóri en starfsmenn Háskólans á Akureyri koma að verkefnum fyrir stofnunina. Landsskrá fasteigna hefur verið komið fyrir hjá umdæmisskrifstofu Fasteignamats ríkisins á Akureyri en þar er bæði um að ræða 3 störf hjá stofnuninni sjálfri og 2-3 störf hjá tölvu- og upplýsingafyrirtækinu ANZA sem tekið hefur að sér rekstur tölvukerfisins.

Hvað flutning stofnana varðar var embætti Veiðistjóra flutt til Akureyrar árið 1995 og stjórnarsýsluhlutverk þess aukið, en þar starfa 5 starfsmenn. Jafnréttisstofa var opnuð á Akureyri 1. september 2000. Hún annast stjórnarsýslu á sviði jafnréttismála á Íslandi í samræmi við lög um jafna stöðu og jafnan rétt kvenna og karla nr.96/2000. Fimm starfsmenn stofnunarinnar eru starfandi á Akureyri og einn í Reykjavík.

Nokkrar stofnanir hafa fengið ný og aukin verkefni eða verkefni sem flutt hafa verið til innanlands. Þannig var flutt til Eyjafjarðar starf sviðsstjóra á jarðeðlissviði Veðurstofu Íslands árið 2001. Náttúrufræðistofnun Íslands flutti starf grasfræðings til seturs Náttúrufræðistofnunar Íslands á Akureyri og hlutastarf sem felst í umsjón með rannsóknum á hveraörverum. Hjá Vegagerðinni á Akureyri var ráðið í þrjú störf, sem öllum hafði áður verið sinnt að hluta til í Reykjavík, en um er að ræða háskólamenntaðan sérfræðing

í starf er varðar jarðfræði, tæknifræðing í umferðarannsóknir og starfsmann til að sinna slitlagsmælingum. Auk þess var ráðinn tæknifræðingur sem sér um hönnun vega fyrir stærra svæði en sem nemur umdæminu sjálfu. Slökkvilið Akureyrar hefur tekið að sér faglega umsjón og þjálfun með slökkvi- og brunavarnarmálum á landsbyggðarflugvöllum Flugmálastjórnar en þessu var áður sinnt í Reykjavík. Þarna er um að ræða eitt stöðugildi. Hjá Íslandspósti, sem er í raun ekki opinbert fyrirtæki formlega séð, fluttust fjögur störf til Akureyrar vegna flutnings þjónustuværs fyrirtækisins fyrir einstaklinga og tvö störf til viðbótar vegna flutnings á aðalskiptiborði fyrirtækisins.³⁴ Skattstofunni á Akureyri var í upphafi árs 2001 falið að annast eftirlit með áfengisframleiðslu í umdæminu. Á vegum Þjóðminjasafnsins var ráðinn minjavörður fyrir Norðurland eystra með aðsetur á Akureyri.

Fastlega má búast við að það sem talið er upp hér að ofan sé ekki tæmandi listi. Fremur má líta á þetta sem vísbendingu um það sem hefur verið að gerast í tilflutningi og uppbyggingu opinberra starfa á svæðinu.

Í fjarvinnslu getur falist tilflutningur starfa. Hvað varðar fjarvinnslu fyrir opinbera aðila hefur á Eyjafjarðarsvæðinu verið stofnaður rekstur um fjarvinnslu í Ólafsfirði og Hrísey í framhaldi af áföllum í útgerð og fiskvinnslu á þessum stöðum. Líkt og víða annarsstaðar hafa verkefni frá opinberum aðilum nokkuð látið á sér standa.

8.1.2. Fyrirliggjandi upplýsingar og stefnumótun

Í byggðaáætlun 1999-2001 var lagt til að opinberum störfum yrði fjölgað á landsbyggðinni.

Að beiðni forsætisráðuneytisins vann Iðntæknistofnun árið 1999 skýrslu um nýsköpun í gagna- og fjarvinnslu á landsbyggðinni.³⁵ Þar voru nefndir ýmsir möguleikar á færslu verkefna á þessu sviði út fyrir höfuðborgarsvæðið. Til þess að koma hreyfingu á þessi mál var eftirfarandi lagt til:

- Í samræmi við 6. lið þingsályktunar um stefnu í byggðamálum 1999-2001, sem fjallar um fjölgun opinberra starfa á landsbyggðinni, m.a. með notkun upplýsingatækni, verði gert sérstakt átak til að hvetja stofnanir til að nýta sér þennan möguleika.
- Greindir verði möguleikar byggðarlaga á landsbyggðinni á að taka við verkefnum í áður nefndum flokkum fjarvinnsluverkefna.

³⁴ Sjá heimasíðu samgönguráðuneytisins:

<http://samgonguraduneyti.is/interpro/samgongur/samgongur.nsf/0/235E7AAE0A9E42D000256B9E004B152A?OpenDocument&Highlight=0.flutningur>

³⁵ Iðntæknistofnun, 1999

- Beint verði til atvinnuþróunarfélaga og Iðntæknistofnunar að aðstoða einka- og opinber fyrirtæki við flutning verkefna til landsbyggðarinnar og hagkvæmniathuganir á þeim.

Ekki liggur fyrir samantekt um það hvað hafi áunnist á þessu sviði frá því að þessar tillögur komu fram en svo virðist vera sem lítið hafi áunnist ef tekið er mið af öllum þeim möguleikum sem nefndir voru í skýrslunni sem vitnað er í að ofan.

Atvinnuþróunarfélag Eyjafjarðar lét vinna fyrir sig skýrslu árið 2000 sem aðgengileg er á netinu.³⁶ Helstu niðurstöður skýrslunnar eru eftirfarandi:

Þrátt fyrir yfirlýstan vilja stofnana til að flytja verkefni út á land, reyndist áhuginn lítill þegar á hólminn var komið, m.a. vegna vanþekkingar á möguleikum tækninnar. Þjónustan þótti of dýr og ríkisstofnanir höfðu tilhneigingu til að ráða sér sjálfar og stækka innan frá.

Árið 2000 hefur enn lítið gerst og er enn verið að leita leiða til að flytja verkefni frá höfuðborgarsvæðinu til landsbyggðarinnar með því að nota nýjustu tækni í tölvu- og upplýsingatækni, samanber þingsályktunartillögu um stefnu í byggðamálum fyrir 1999 - 2001.

Tæknilegar og þekkingarlegar forsendur fyrir atvinnumöguleikum í Eyjafirði í fjar- og gagnavinnslu hafa margfaldast frá árinu 1990. Því til staðfestingar má nefna að tölvueign á heimilum hefur aukist gífurlega, sem og notkun almenns hugbúnaðar og fjarskiptahugbúnaðar (Internets og tölvupósts). Að sama skapi hefur sérfræðileg þekking aukist með tilkomu Háskólans á Akureyri, fyrirtækja sem sérhæfa sig í tölvuþjónustu og sölu- og þjónustu hugbúnaðar, sem og annarri sérfræðilegri þekkingu sem til er innan stofnana og fyrirtækja á svæðinu.

PriceWaterhouseCoopers gerðu árið 2000 athugun á möguleikum á að flytja starfsemi nokkurra stofnana sem heyra undir Iðnaðar- og viðskiptaráðuneytið að öllu leyti eða að hluta, til landsbyggðarinnar.³⁷ Stofnanirnar eru þessar:

- Einkaleyfastofa
- Fjármálaeftirlitið
- Iðntæknistofnun Íslands
- Löggildingarstofa
- Orkustofnun
- Rannsóknastofnun byggingariðnaðarins
- Samkeppnisstofnun

Niðurstaða ráðgjafafyrirtækisins fyrir einstakar stofnanir var sem vænta má sú að afar mismunandi er hversu auðvelt væri að flytja starfsemi út fyrir höfuðborgarsvæðið. Eyjafjarðarsvæðið eða Akureyri virðist ekki nefnt sérstaklega í sambandi við hugsanlegan flutning nema í tilviki Orkustofnunar þar sem sagt er að hugsanlegt sé að styrkja á Akureyri rannsóknavinnu. Reyndar mun sá flutningur þegar hafa átt sér stað. Í skýrslunni er einnig

³⁶ Sjá heimasíðu Atvinnuþróunarfélags Eyjafjarðar: www.afe.is/fjargagn/index.htm

³⁷ PriceWaterhouseCoopers, 2000

fjallað um greiningu þeirrar starfsemi ríkisins sem mætti hlutafélagsvæða þ.e. aðgreina stjórnslu frá rannsóknar- og þróunarstarfi sbr. Hafrannsóknarstofnun/Fiskistofa Veiðimála-
stjóraembættið/Veiðimálastofnun, Orkustofnun, Landsvirkjun o.fl stofnanir. Varðandi nánari möguleika á flutningi sem koma til greina er bent á skýrsluna sem er í heimildaskrá og aðgengileg á netinu.³⁸

³⁸ Sjá heimasíðuna: [www.idnadarraduneyti.is/interpro/ivr/ivr.nsf/Files/PWC_skyrsla/\\$file/PWC-skyrs.pdf](http://www.idnadarraduneyti.is/interpro/ivr/ivr.nsf/Files/PWC_skyrsla/$file/PWC-skyrs.pdf)

9. Framtíð atvinnulífs

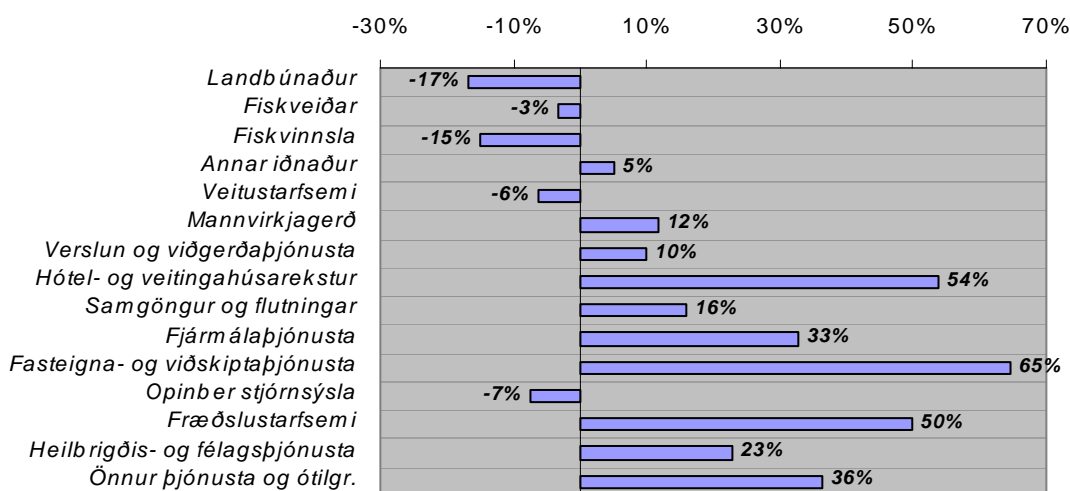
9.1. Vaxtargreinar

Þrátt fyrir að skilgreining á hugtakinu *vaxtargrein* liggi ekki á lausu er hægt að tala um að vaxtargreinar séu þær atvinnugreinar sem vaxa hve hraðast á hverjum tíma fyrir sig eða bæta við sig mestum raunfjölda nýrra atvinnutækifæra. Atvinnugrein getur talist til vaxtargreina á einum stað þrátt fyrir að hún sé það ekki annarsstaðar. Hnattvæðingin hefur og valdið því að atvinnugreinar flytjast til eftir því hvar er hagstæðast að stunda þær hverju sinni. Þannig er t.d. verið að taka niður stáliðjuver sem eitt sinn voru stolt Ruhr-héraðsins í Þýskalandi og flytja þau til Kína. Fall Sambandsverksmiðjanna á Gleráreyrum á Akureyri í upphafi 10. áratugarins á sér svipaðar skýringar. Fata- og vefjariðnaður á Íslandi gat ekki lengur keppt við innflutning frá lágláunsvæðum heimsins. Á undanförunum árum hafa vaxtargreinarnar í íslensku efnahagslífi verið að miklu leyti staðsettar á höfuðborgarsvæðinu. Má þar nefna opinbera og hálfopinbera starfsemi ýmiskonar, upplýsingatækni, hugbúnaðargerð og starfsemi er tengist tölvutækni, líftækni, erfðavísindum og verslun og þjónustu ýmiskonar. Loks má nefna stóriðju sem vaxtargrein sem byggst hefur upp af miklum krafti á suðvesturhorninu á undanförunum árum með tilheyrandi þenslu í efnahagslífinu.

9.1.1. Staða

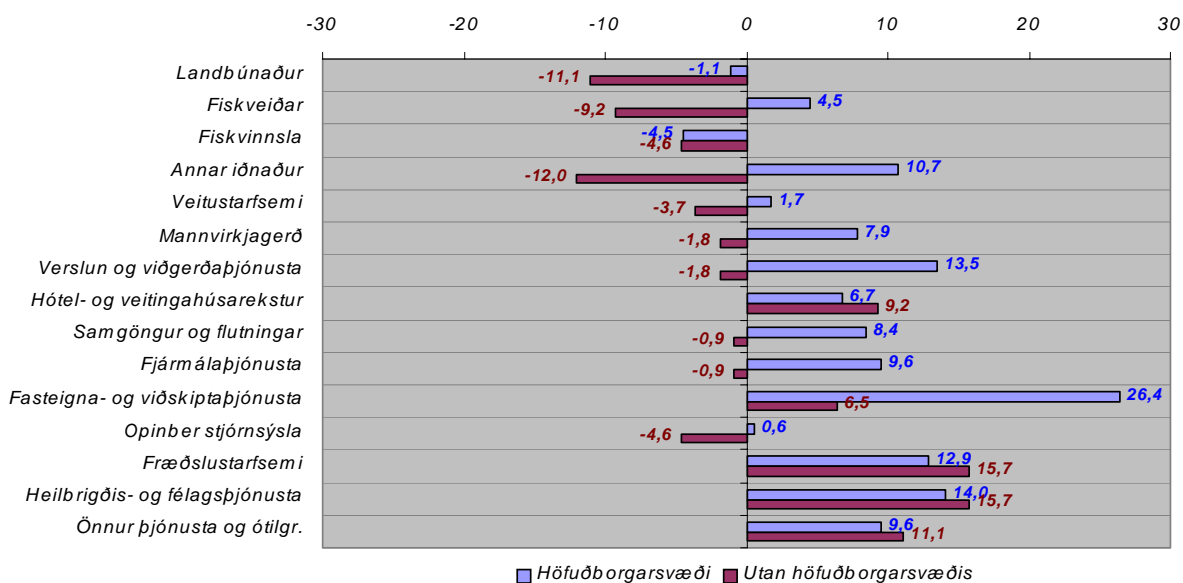
Á mynd 3 hér að neðan má greina hvaða atvinnugreinar teljast vera vaxtargreinar á landsvísu ef miðað er við hlutfallslegan vöxt í hverri atvinnugrein á árunum 1991-2001. Helstu vaxtargreinar á landsvísu samkvæmt þessari viðmiðun eru einkum á sviði þjónustu, þ.e. helst fasteigna- og viðskiptaþjónustu, hótél- og veitingahúsareksturs, fræðslustarfsemi og fjármálaþjónustu.

Áberandi er að hefðbundnar greinar landsbyggðarinnar og fyrrum vaxtargreinar hennar eru í samdrætti enda kvótabundnar að verulegu leyti á meðan aukið frelsi hefur ríkt í vaxtargreinunum sem er helst að finna á höfuðborgarsvæðinu. Með öðrum orðum komu ákvarðanir stjórnvalda verulega við sögu.



Mynd 3 Breytingar á fjölda starfandi fólks eftir atvinnugreinum á tímabilinu 1991-2001

Heimild: Hagstofa Íslands, Landshagir á vefnum www.hagstofa.is



Mynd 4 Ný og glötuð störf 1991-2001 á hverja 1000 íbúa í lok tímabilsins, greint eftir atvinnugreinum og höfuðborgarsvæði/landsbyggð

Heimild: Hagstofa Íslands, Landshagir á vefnum www.hagstofa.is

Mynd 4 sýnir ný eða glötuð störf í einstökum atvinnugreinum árin 1991-2001 pr. 1000 íbúa árið 2001, greint eftir atvinnugreinum og skipt eftir höfuðborgarsvæði og landsbyggð. Til einföldunar er hægt að ímynda sér að myndin sýni 1000 manna byggðarlag á landsbyggðinni og hvað hafi gerst í atvinnusamsetningu þess síðustu 11 árin. Þar hafi t.d. 11 bændur og vinnumenn hætt í landbúnaði en 9 manns fengið vinnu á hótelinu og fjölgað um 17 í skólanum. Á sama hátt gæti myndin einnig sýnt 1000 manna

hverfishluta á höfuðborgarsvæðinu þar sem einn maður missti t.d. vinnuna í landbúnaði á tímabilinu en 26 manns fengu vinnu á fasteignasölum, við bókhaldsþjónustu, endurskoðun o.þ.h.

Í þessari landfræðilegu skiptingu er höfuðborgarsvæðið skilgreint hefðbundið sem svæðið frá og með Kjalarnesi í norðri til og með Hafnarfirði í suðri. Vísbendingar eru hins vegar um að í raun sé svæðið stærra ef miðað er við íbúa- og atvinnuþróun og atvinnusókn milli staða. Þegar það er haft í huga má gera ráð fyrir að enn meiri munur sé á þróun landsbyggðar og höfuðborgarsvæðis en hér kemur fram.

Mynd 4 sýnir að allar atvinnugreinar hafa verið í vexti á höfuðborgarsvæðinu nema landbúnaður og fiskvinnsla en hvorugt hefur vegið þungt þar. Á landsbyggðinni var hins vegar samdráttur eða stöðnun í 10 af 15 atvinnugreinum! Því má segja að aðeins hafi verið til staðar fimm atvinnugreinar til að veita fólki ný störf á tímabilinu.

Störfum fjölgaði um 21.600 á höfuðborgarsvæðinu á tímabilinu eða um 27% en á landsbyggðinni fjölgaði aðeins um 600 störf eða 1%. Mesta raunfjölgun á höfuðborgarsvæðinu varð í fasteigna- og viðskiptaþjónustu eða 4.700 störf. Á landsbyggðinni fjölgaði hins vegar mest í heilbrigðis- og félagsþjónustu og fræðslustarfsemi eða um 1.700 störf í hvorri atvinnugrein fyrir sig. Áberandi er fjölgun starfa í hótél- og veitingahúsarekstri á landsbyggðinni eða 1.000 manns. Þar ber að hafa í huga að dreifing starfseminnar yfir landsbyggðina getur verið ójöfn eins og svæðið er hér skilgreint.

Athyglisvert er að sjá að fiskveiðar hafa verið í vexti á höfuðborgarsvæðinu en í miklum samdrætti á landsbyggðinni. Í rauntölum er um tvöföldun starfa á höfuðborgarsvæðinu að ræða þrátt fyrir að greinin hafi verið í samdrætti á landsvísu. Þetta sýnir glögg að breyttar aðstæður í atvinnugreininni með tilkomu kvótans koma á mismunandi hátt við byggðarlög og geta í raun gert hana að vaxtargrein á sumum stöðum. Árið 1991 voru 13% allra starfa við fiskveiðar á landinu staðsett á höfuðborgarsvæðinu en árið 2001 voru 27% þessara starfa þar. Þetta er raunfjölgun um 800 störf sem er 200 störfum fleira en fjölgun allra starfa á landsbyggðinni! Á sama tíma fækkaði um 2.200 störf í hefðbundnum undirstöðuatvinnugreinum landsbyggðarinnar, landbúnaði og fiskveiðum og sé fiskvinnsla talin með er fækkunin 2.700 störf.³⁹ Vert er að minna á rannsókn RHA um stoðgreinar sjávarútvegs þar sem fjallað var um í kafla um sjávarútveg hér að framan en þar kemur fram að slík störf hafa í

³⁹ Fjöldi starfa í fiskvinnslu náði hámarki á árunum 1993-1995 þannig að fækkunin er enn meiri ef miðað er við þau ár.

mestum mæli lent á höfuðborgarsvæðinu þrátt fyrir að fimm svæði á landinu gætu tekið við þeim og þar er Eyjafjarðarsvæðið fremst í flokki.

Sú atvinnugrein sem fækkaði mest í á landsbyggðinni er s.k. *annar iðnaður* þar sem fækkaði um heil 1.300 störf! Ætla má að fall ullar- og fataiðnaðarins á Akureyri skýri stóran hluta af þessari tölu.

Að lokum má benda á eitt atriði enn sem er athyglisvert við þessa þróun sem myndin sýnir, en það er misjöfn þróun í opinberri stjórnsýslu. Á höfuðborgarsvæðinu fjölgaði um 100 störf sem er raunar mun minna en búast hefði mátt við en ekki er síður athyglisvert að sjá að á landsbyggðinni fækkaði um 500 störf.

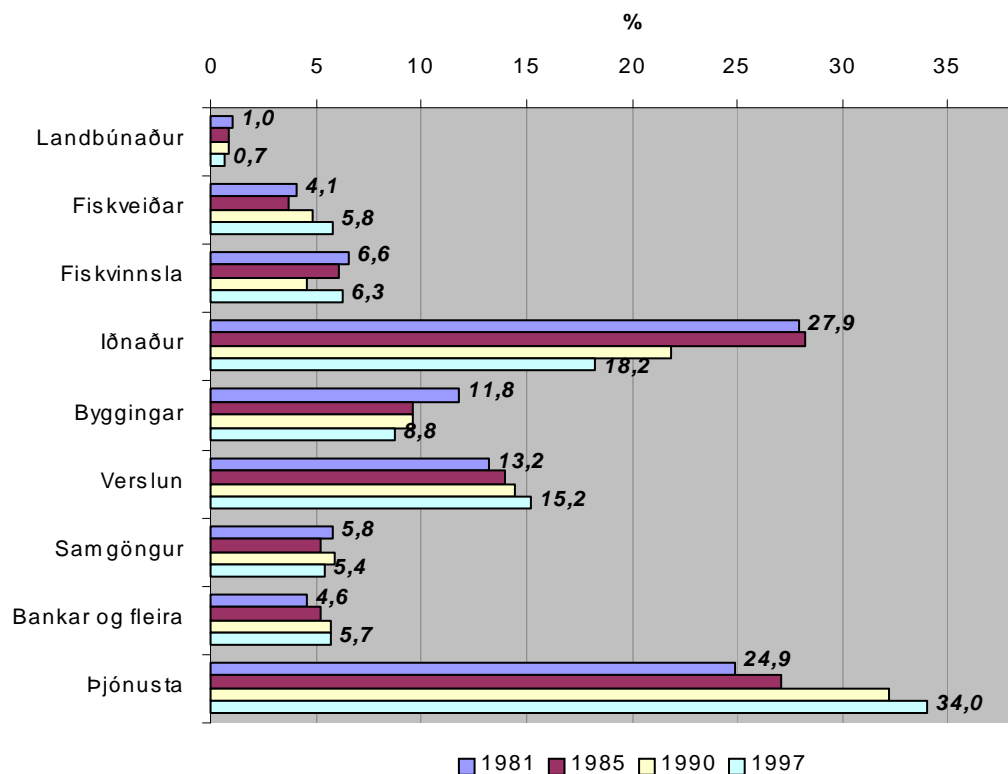
Ef þetta er dregið gróft saman má segja að ýmsar þjónustugreinarnar á höfuðborgarsvæðinu séu einkum að taka við því fólki sem annað hvort er að koma nýtt út á vinnumarkaðinn eða að fara úr störfum í frumvinnslu og úrvinnslu á landsbyggðinni.

Þessi þróun sem hér er lýst er ekki ný af nálinni, en kannski hefur sú formbreyting atvinnulífsins sem hér kemur fram, gengið hraðar fyrir sig á 10. áratugnum en dæmi eru um áður. Nefna má í þessu samhengi að í rannsókn sem gerð var á búferlaflutningum innanlands og tengslum þeirra við ýmsa þætti, kom m.a. fram sterk fylgni milli nýrra starfa í þjónustugreinum á ákvörðunarstað á árunum 1981-1987 og fjölda aðfluttra umfram brottflutta á árunum 1983-1987.⁴⁰

Því miður eru ekki fáanlegar nýjar, sambærilegar tölur fyrir Eyjafjarðarsvæðið eitt og sér eða Norðurland eystra en aðstæður á svæðinu sem stærsta þéttbýlis á landsbyggðinni skera sig nokkuð úr.⁴¹ Í rannsókn RHA á samfélagslegum áhrifum jarðganga um Tröllaskaga var þó m.a. skoðuð atvinnuþróun á Akureyri 1980-1997. Þar voru notuð gögn úr Byggðabrunni Byggðastofnunar þar sem atvinnugreinaflokkar voru níu í stað 15 í nýjum gögnum Hagstofunnar. Þar kom í ljós sú mikla formbreyting sem hefur átt sér stað í atvinnulífi bæjarins á þessu tímabili. Hún einkennist öðru fremur af fjölgun starfa í þjónustugreinum, verslun og fiskveiðum en fækkun í iðnaði eins og sjá má á 5. mynd hér að neðan.

⁴⁰ Hjalti Jóhannesson, 1990

⁴¹ Eftir að hætt var að uppfæra Byggðabrunn Byggðastofnunar eru tölur um atvinnulíf fyrir einstök sveitarfélög og svæði sem samanstanda af nokkrum sveitarfélögum, s.s. Eyjafjarðarsvæðið, ekki fáanlegar eftir 1997. Hagstofa Íslands greinir upplýsingar um atvinnumál almennt ekki eftir smærri einingum en kjördæmum og í Landshögum á vef Hagstofunnar eru þessar upplýsingarnar aðeins greindar eftir höfuðborgarsvæði / landsbyggð.



Mynd 5 Hlutfallsleg skipting atvinnugreina á Akureyri 1981-1997

Heimild: Byggðabrunnur Byggðastofnunar

Ef skoðuð er breyting á fjölda ársverka innan hvernar atvinnugreinar fyrir sig á tímabilinu kemur í ljós að þjónusta telst vera helsta vaxtargrein Akureyrar auk verslunar, bankastarfsemi og fiskveiða.⁴² Á tímabilinu 1980-1997 fjölgaði um 940 ársverk í þjónustu, um 300 í verslun, um 165 í fiskveiðum og um 130 í bankastarfsemi.

Ef tekin er breyting á fjölda starfa á tímabilinu 1990-1997 kemur í ljós að til urðu 27,4 ný störf á hverja 1000 íbúa í lok tímabilsins. Ef þetta er borið saman við upplýsingar um fjölgun starfa á höfuðborgarsvæðinu hér á undan þar sem fjölgaði um 120 störf á hverja 1000 íbúa á tímabilinu 1991-2001 jafngildir þetta um 39 nýjum störfum.⁴³ Hér ber að setja þann mikilvæga fyrirvara að tímabilið 1998-2001 urðu miklar breytingar á atvinnulífi landsbyggðar annars vegar og höfuðborgarsvæðis hins vegar og bagalegt að hafa ekki nákvæmari landfræðilega greindar upplýsingar um það.

Ekki er hægt að skilja við þessa umfjöllun án þess að minnst á mikilvægi þess í tengslum við gerð svæðisbundinnar byggðaáætlunar að greind verði sem best þróun atvinnulífsins á Eyjafjarðarsvæðinu til þess m.a. að átta sig á

⁴² Hér er um annars konar flokkun starfsgreina að ræða, níu flokka í stað 15 hjá Hagstofunni.

⁴³ Þ.e. $27,4 * 10/7$ til að viðmiðunartímabilin séu jafn löng.

Því hvar styrkleikar þess liggja í samanburði við landið í heild og jafnvel í stærra samhengi. Ein grundvallarhugmyndin á bak við kenninguna um vaxtarkjarna er nefnilega sú að þar sé staðsett atvinnustarfsemi sem vaxið getur hratt á þessum tiltekna stað vegna tiltekinna aðstæðna á hverjum tíma. Þessar aðstæður geta hins vegar verið breytilegar í rúmi og tíma sbr. t.d. umfjöllun um áhrif alheimsvæðingarinnar í upphafi kaflans. Takist að skapa tiltekinni atvinnustarfsemi skilyrði til hraðvaxtar á Eyjafjarðarsvæðinu á næstu árum verður það samkvæmt vaxtarkjarnakenningunni til þess að knýja hjól efnahagslífsins á svæðinu af meiri krafti en ella. Hversu mikill þessi vöxtur verður fer þó eftir því að hve miklu leyti önnur fyrirtæki og stofnanir nýta, eða geta nýtt sér, þau tækifæri sem þessu fylgja.

9.1.2. Fyrirliggjandi upplýsingar og stefnumótun

Kjarni skýrslna atvinnumálanefndar Akureyrar frá 1999 og Héraðsnefndar Eyjafjarðar frá 1996 fjalla um hvaða leiðir séu færar til þess að efla vöxt atvinnugreina.

Í skýrslu atvinnumálanefndar Akureyrar er framtíðarsýn í atvinnumálum fyrir bæinn þessi:

- Akureyri taki forystu í nýtingu þekkingar til að skapa forskot og vöxt í atvinnumálum.
- Lífsgæði, fjölbreyttir menntunarmöguleikar og starfsumhverfi stuðli að meiri íbúafjölgun á Akureyri en á öðrum þéttbýlissvæðum á Íslandi.
- Fyrirtæki á Akureyri greiði hærri laun en sambærilegar starfsgreinar á landsvísi í krafti afkomu, sem byggist á þekkingu þeirra og sérstöðu.

Eftirfarandi upptalning og það sem rennur sem rauður þráður gegnum þessa vinnu atvinnumálanefndarinnar er m.a. að *auka sókn fyrirtækja á svæðinu*. Til þess þurfi að *efla markaðsþekkingu og kynningarmál* þeirra. Fjallað var nokkuð um *þörf á samruna fyrirtækja eða samstarfi*, hugsanlega formlegu samstarfi með *stofnun s.k. fyrirtækjanets*. *Nýsköpunarsetur* fékk mikla umfjöllun í vinnuhópunum. Í tengslum við *stóriðju* var lögð áhersla á að mótuð yrði stefna um það hvers konar iðnaður væri eftirsóknarverður fyrir Akureyri og Eyjafjarðarsvæðið. Hvað *menntamál* varðar var m.a. lögð áhersla á áframhaldandi *uppbyggingu Háskólans og samstarf skóla og atvinnulífs*. *Menningarmál* komu til umfjöllunar þar sem hlutverk þeirra í uppbyggingu atvinnulífs væru ótvíræð. *Rannsóknastarf* var talið vænleg leið til að auka og *bæta tengsl menntunar og atvinnulífs*. Áhersla var lögð á *samgöngur* til að skapa grundvöll fyrir sókn og útvíkkun framleiðslu og þjónustu fyrirtækja og stofnana og bættar *samgöngur til Vestfjarða, Austurlands og Grænlands* nefndar sérstaklega í því sambandi. Einnig er

fjallað um athyglisverða ábendingu sem komið hafi fram um að láta gera hagkvæmniathugun á því að *grafa jarðgöng undir Vaðlaheiði*. Í starfshópunum var rætt nokkuð um *framkvæmdir, skipulagsmál og stjórnýslu* bæjarins. Þar á meðal var fjallað um nauðsyn þess að *fylgja eftir skipulagsáætlunum, að aðal- og deiliskipulag taki mið af þörfum atvinnulífs, setja skuli sameiginleg þjónustumarkmið fyrir þjónustudeildir og stofnanir bæjarins, gera áttak í umhverfismálum, s.s. bæta umhverfi matvælaframleiðslufyrirtækja og framfylgja samþykktri fráveituáætlun*.

Í stefnumótunarvinnu Héraðsnefndar Eyjafjarðar um atvinnuuppbyggingu á Eyjafjarðarsvæðinu var mest áhersla lögð á fjórar greinar, þ.e. ferðamál, landbúnað, matvælaiðnað og menntamál og voru starfshópar sem fjölluðu um hverja grein fyrir sig. Í niðurstöðum stefnumótunarvinnunnar er mikið fjallað um hvernig þessar atvinnugreinar ásamt menntamálum geta sem best spilað saman. Auk framangreinds fjölluðu starfshóparnir nokkuð um stóriðju þrátt fyrir að þeim væri ekki falið það sérstaklega og sýnir það að menn hafi ekki lokað á hana sem mögulegan vaxtarbrodd í atvinnulífinu. Áherslur hópanna voru mismunandi hvað stóriðju varðar. Þannig sagði t.d. landbúnaðarhópurinn að slík uppbygging mætti ekki skemma ímynd héraðsins sem vistvæns matvælaframleiðslusvæðis. Ferðamálahópurinn vildi að metnir yrðu kostir og gallar ferðaþjónustu annars vegar og stóriðju hins vegar. Matvælahópurinn velti því hins vegar fyrir sér hvort þær brotalamir sem fyrir hendi væru í umhverfismálum svæðisins væru ekki mun hættulegri fyrir matvælaiðnaðinn en t.d. álver sem búið væri bestu fánlegu mengunarvörnum.

9.2. Nýsköpun

9.2.1. Staða

Þegar lýst er stöðu í nýsköpun á svæðinu er ekki fullljóst hvað tína skal með. Hér er þó reynt að fjalla um það helsta sem virðist vera á döfinni í þeim efnum á Eyjafjarðarsvæðinu. Ljóst er þó að þessi upptalning eða lýsing verður alls ekki tæmandi.

Atvinnuþróunarfélag Eyjafjarðar hefur með höndum atvinnuráðgjöf og fleira fyrir hönd sveitarfélaganna á svæðinu og má því telja nokkurskonar miðstöð nýsköpunar.⁴⁴ Um hlutverk félagsins segir m.a. svo: „Verkefni á

⁴⁴ Sjá heimasíðu félagsins www.afe.is

öllum starfssviðum félagsins skulu miða að því að bæta samkeppnishæfni, búsetuskilyrði, og aðdráttarafl Eyjafjarðarsvæðisins. Þessum markmiðum hyggst félagið ná m.a. með frumkvæði og þátttöku í verkefnum, sem eru mikilvæg fyrir framþróun svæðisins.“ Verkefnasjóður Atvinnuþróunarfélags Eyjafjarðar hefur styrkt nýsköpunarverkefni sem og önnur átaksverkefni frá 1999. Heildarupphæð styrkja frá upphafi er orðin um 15 mkr. Í hverri útdeilingu hafa farið um 2 til 2,5 milljónir kr. Starfsmenn AFE eru fimm talsins og skiptist starfsemi fyrirtækisins í þróunarsvið, ferðamála- og kynningarsvið og nýsköpunar- og markaðssvið.

Stofnað var **Frumkvöðlasetur Norðurlands** þann 2. mars 2001 með samkomulagi sem Atvinnuþróunarfélag Eyjafjarðar, Atvinnuþróunarfélag Þingeyinga, Háskólinn á Akureyri, Iðnaðar- og viðskiptaráðuneytið, Iðntæknistofnun Íslands, Tækifæri hf., Urðir ehf.⁴⁵ og Nýsköpunarsjóður atvinnulífsins stóðu að. Frumkvöðlasetur Norðurlands er með aðsetur á Akureyri, Dalvík og á Húsavík. Frumkvöðlafélagið sf. ber ábyrgð á rekstri Frumkvöðlaseturs Norðurlands og samræmir og samhæfir starfsemina eftir að frumkvöðlasetrið hefur tekið til starfa. Stjórn félagsins er skipuð einum fulltrúa frá hverjum eiganda. Frumkvöðlasetur Norðurlands er tilraunaverkefni sem í var ráðist m.a. til þess að athuga hvort ávinningur geti verið af því að setja á stofn fleiri frumkvöðlasetur annars staðar á landinu, t.d. í samstarfi við heimamenn og atvinnuþróunarfélög á viðkomandi stað. Samkomulagið er bindandi til fimm ára en verður tekið til endurskoðunar og mats að tveimur árum liðnum.

Frumkvöðlasetrið er með aðstöðu á Akureyri, á sama stað og Atvinnuþróunarfélag Eyjafjarðar, á Dalvík í húsnæði KEA að Hafnartorgi og á Húsavík hjá Atvinnuþróunarfélagi Þingeyinga. Starfsaðstaða er fyrir starfsmann Frumkvöðlasetursins á öllum stöðunum. Starfsmaðurinn veitir frumkvöðlum almenna þjónustu, kynnir starfsemi frumkvöðlasetursins, sér um markaðsmál og annað sem stjórn Frumkvöðlafélagsins sf. ákveður. Dagleg starfsemi er í nánú samstarfi við starfsmenn Impru á Iðntæknistofnun. Þá nýtur starfsmaðurinn aðstoðar starfsmanna Impru, starfsmanna Háskólans á Akureyri, starfsmanna Atvinnuþróunarfélags Eyjafjarðar og starfsmanna Atvinnuþróunarfélags Þingeyinga.

Í ræðu sem iðnaðarráðherra hélt á fundi með norðlenskum fyrirtækjum 21. mars 2002, þ.e. um ári eftir stofnun frumkvöðlasetursins, sagði hún m.a. að eftirspurn eftir þjónustu þess hafi orðið minni en reiknað var með í upphafi.

⁴⁵ Urðir er í eigu Sparisjóðs Svarfdæla og KEA

Hún taldi að á því væru eðlilegar skýringar vegna ytri aðstæðna sem erfitt sé að ráða við. Þar bæri hæst að frá því að setrið var stofnað hafi flestir haldið að sér höndum með ný verkefni og fjárfestingar í sprotafyrirtækjum hafi nánast alveg legið niðri vegna breyttra aðstæðna í efnahagslífinu.⁴⁶

Unnið er að stofnun **Nýsköpunarmiðstöðvar Íslands** á Akureyri í samræmi við yfirlýst markmið í byggðaaætlun 2002-2005. Þar er gert ráð fyrir „að ríkisvaldið hafi forystu um að sameina krafta þeirra opinberu aðila og félaga sem vinna að nýsköpun og eflingu atvinnulífs á landsbyggðinni. Í stefnuyfirlýsingu ríkisstjórnarinnar er kveðið á um sameiningu atvinnuþróunarstarfs á vegum iðnaðarráðuneytisins. Lagt er til að nýsköpunarmiðstöð, sbr. frumvarp til laga um opinberan stuðning við tækniþróun og nýsköpun í þágu atvinnulífsins, verði falið að samræma þessa starfsemi á landsvísu og að veita henni faglegan stuðning. Gert er ráð fyrir að starfsemi nýsköpunarmiðstöðvar verði komið fyrir í fyrirhuguðu Rannsóknar- og nýsköpunarhúsi við Háskólann á Akureyri“⁴⁷ Þess ber þó að geta að Nýsköpunarmiðstöð á Akureyri er aðeins önnur af tveimur starfsstöðvum Nýsköpunarmiðstöðvar sem lögð er til í frumvarpi sem lagt var fram á Alþingi s.l. vor, og er eiginlega nánari útfærsla á Impru, sem heyrir undir Iðntæknistofnun⁴⁸. Ákveðið var að endurskoða þessi frumvörp og leggja fram að nýju á haustþingi. Í frumvarpinu er ekki fjallað sérstaklega um staðsetningu Nýsköpunarmiðstöðvarinnar, en gera má ráð fyrir að kveðið verði á um það í reglugerð.

Gert er ráð fyrir að í svokölluðu **Rannsóknahúsi** sem væntanlega verður byggt í tengslum við Háskólann á Akureyri verði ýmis rannsóknar- og þróunarstarfsemi staðsett og sem tengist nýsköpun sbr. umfjöllun hér að ofan. Bygging hússins er í uppnámi vegna kærumála sem gengið hafa um útboðsmál byggingarinnar og munu framkvæmdir því tefjast um einhvern tíma.

Íslensk erfðagreining hefur hafið samstarf við Fjórðungssjúkrahúsið og Háskólann á Akureyri á sviði erfðafræði og upplýsingatækni. Á Akureyri eru

⁴⁶ Sjá vefinn www.stjr.is/interpro/ivr/ivr.nsf/pages/raed020021

⁴⁷ Sjá þingsályktun um stefnu í byggðamálum 2002-2005 <http://www.althingi.is/alttext/127/s/0843.html>

⁴⁸ Um útfærslu á Nýsköpunarmiðstöð er fjallað í nefndaráli iðnaðarnefndar um byggðatillögu: <http://www.althingi.is/alttext/127/s/1407.html>, frumvarpi til laga um Vísinda- og tækniráð: <http://www.althingi.is/alttext/127/s/0844.html>, frumvarpi til laga um opinberan stuðning við vísindarannsóknir <http://www.althingi.is/alttext/127/s/0857.html> og frumvarpi til laga um opinberan stuðning við tækniþróun og nýsköpun í þágu atvinnulífsins <http://www.althingi.is/alttext/127/s/0868.html>.

u.þ.b. 10 stöðugildi vegna Íslenskrar erfðagreiningar. Starfsmenn voru 14 í upphafi en nokkrum var sagt upp fyrir skömmu.⁴⁹

Mikil nýsköpun er að eiga sér stað í **fiskeldi**, þ.á.m. áframeldi og er fjallað um það og fyrirtæki á því sviði í kaflanum um sjávarútveg hér að framan.

Fjárfestingarsjóðurinn Tækifæri er sjóður í vörslu Íslenskra verðbréfa. Hann var stofnaður síðla árs 1999 í framhaldi af heimild Byggðastofnunar til úthlutunar fjármagns til atvinnuþróunarmála í kjördæmum landsins. Sjóðurinn er annars vegar í eigu sveitarfélaga og fyrirtækja á Norðurlandi eystra og -vestra og hins vegar Byggðastofnunar sem lagði til 40% af hlutafénu sem var við stofnun 200 milljónir króna. Áformað var að auka hlutafé um 200 milljónir á ári næstu tvö árin. Þannig var hlutaféð orðið 366 milljónir kr. í árslok 2001. Tilgangur sjóðsins er fyrst og fremst að ávaxta hlutafé með þátttöku í nýsköpun og uppbyggingu atvinnutækifæra á Norðurlandi. Umsóknir sem berast sjóðnum eru lagðar fyrir sérstakt fagråd til umfjöllunar og á grundvelli þess er ákveðið hvort fjárfesta eigi í viðkomandi félagi eða ekki.⁵⁰

Kaupfélag Eyfirðinga hefur gengið í gegnum miklar breytingar, svokallaða hlutafélagavæðingu. Má ætla að félagið hafi miklu hlutverki að gegna fyrir atvinnulíf á starfssvæði sínu og þar á meðal nýsköpun skv. upplýsingum á heimasíðu þess⁵¹. Um stefnu og markmið félagsins segir m.a. svo:

Tilgangur Kaupfélags Eyfirðinga svf., eins og hann er skilgreindur í samþykktum félagsins, er að vinna að hagsmunum félagsmanna og efla búsetu á félagssvæði sínu. Þeim tilgangi sinnir félagið einkum með að:

1. Hafa með höndum umsjón og eignarhald á hlutafé KEA í hlutafélögum og öðrum félögum og taka þátt í stjórnun þeirra.
2. Ávaxta eignir KEA og ráðstafa hæfilegum arði af þeim til félagsmanna sinna og til eflingar atvinnu og mannlífs á félagssvæðinu.
3. Hafa frumkvæði að því að stofna til fjárfestingar og nýsköpunar í atvinnurekstri á félagssvæðinu og kalla eftir samstarfi við opinbera aðila, við fyrirtæki, fjárfesta og einstaklinga í því skyni að efla atvinnulíf.
4. Leita samninga um viðskiptakjör fyrir félagsmenn.

Meðal samstarfsverkefna á sviði nýsköpunar, sem félagið hefur þegar tekið þátt í, eru Fjárfestingarsjóðurinn Tækifæri og Urðir hf. sem á aðild að Frumkvöðlasetri Norðurlands.

⁴⁹ Atvinnuþróunarfélag Eyjafjarðar, óbirt gögn.

⁵⁰ Sjá heimasíðu Valgerðar Sverrisdóttur, iðnaðar- og viðskiptaráðherra www.valgerdur.is/raedur2000/13okt2000.htm og vef Íslenskra verðbréfa www.iv.is/taekifaeri/default.htm

⁵¹ Sjá www.kea.is

9.3. Nýjar atvinnugreinar

Hvenær atvinnugrein flokkast til nýrra atvinnugreina er ekki fullljóst og gera má ráð fyrir ákveðinni skörun á milli þessa efnisflokks og svokallaðra vaxtargreina og nýsköpunar.

Fjallað hefur verið um nokkrar „nýjar“ atvinnugreinar, s.s. fiskeldi og áframeldi fisks í kafla um sjávarútveg hér að framan og um vaxtargreinar hér að ofan, s.s. hugbúnaðargerð og ýmsa aðra starfsemi tengda tölvutækni.

Sjávarlíftækni er þó svið sem hefur verið að koma fram á sjónarsviðið í æ ríkari mæli og hefur ekki komið til umfjöllunar hér. Til stendur að skilgreina nánar ákveðin fræðasvið innan sjávarlíftækni með tilliti til þeirra tækifæra sem bjóðast hér á landi. Væntanleg er greinargerð um hvað beri að leggja áherslu á og hvers vegna eigi að vinna að slíkum tækifærum umfram önnur. Lögð verður fram grunnskýrsla um hugmyndir varðandi stofnun svokallaðs Öndvegisseturs í sjávarlíftækni ⁵² sem gæti verið rekið í tengslum við auðlindadeild Háskólans á Akureyri, Rannsóknarstofnun fiskiðnaðarins, Iðntæknistofnunar og fleiri aðila. Stjórn Matvælasets HA álitur að Matvælasetur HA gæti þróast yfir í slíkt Öndvegissetur. ⁵³

⁵² Á ensku: Centre of Excellence in Marine Biotechnology

⁵³ Atvinnuþróunarfélag Eyjafjarðar, óbirt gögn.

10. Samvinna eða sameining sveitarfélaga í Eyjafirði

10.1. Staða

Á Eyjafjarðarsvæðinu eru núna 10 sveitarfélög ef aðeins er miðað við þau sem rammast inn af Vaðlaheiði til austurs og Tröllaskaga til vesturs. Þau eru þegar talið er frá austri til vesturs: Grímsey, Grýtubakkahreppur, Svalbarðsstrandahreppur, Eyjafjarðarsveit, Akureyri, Hörgárbyggð, Arnarneshreppur; Hríseyjarhreppur, Dalvíkurbyggð og Ólafsfjörður. Einnig hafa sveitarfélög austan Vaðlaheiðar tekið þátt í samstarfsverkefnum með sveitarfélögum í Eyjafirði. Siglufjörður hefur sýnt mikinn áhuga á samstarfi og var með í umræðum um hugsanlega frekari sameiningu þar sem jarðgöng um Héðinsfjörð munu í raun færa Siglufjörð inn á Eyjafjarðarsvæðið auk þess sem staðurinn verður einnig í hinu nýja Norðausturkjördæmi.

Árið 1993 var gert átak í sameiningu sveitarfélaga og voru svokallaðar umdæmanefndir starfandi í öllum landshlutum. Þessar nefndir gerðu hver í sínu umdæmi tillögu um ný mörk sveitarfélaga sem kosið skyldi um í almennum kosningum 20. nóvember það ár. Umdæmanefnd Eypings gerði tillögu um að 15 sveitarfélög á Eyjafjarðarsvæðinu yrðu sameinuð í eitt. Þessi sameiningartillaga var sú róttækasta á landinu ef miðað er við fjölda sveitarfélaga sem lagt var til að sameinuðust.⁵⁴ Tillagan var samþykkt í fjórum sveitarfélögum af 15, þ.e. Akureyri, Arnarneshreppi, Árskógsstrandahreppi og Hrísey.

Það næsta sem gerðist í sameiningarmálum á svæðinu var sameining Árskógsstrandahrepps, Dalvíkur og Svarfaðardalshrepps í *Dalvíkurbyggð* sem tók gildi eftir sveitarstjórnarkosningar 1998. Um áramótin 2000/2001 gekk síðan í gildi sameining Hörgárbyggðar, þ.e. þriggja hreppa norðan Akureyrar; Glæsibæjarhrepps, Skriðuhrepps og Öxnadalshrepps.

Hálshreppur, sem var í talsverðu samstarfi við sveitarfélögin í Eyjafirði (og var eitt 15 sveitarfélaga sem gerð var tillaga um að sameina árið 1993) sameinaðist grönnum sínum í austri; Ljósavatnshreppi, Bárðdælahreppi og Reykdælahreppi. Nýja sveitarfélagið heitir Þingeyjarsveit og tók sameiningin gildi 9. júní 2002.

Á kjörtímabilinu 1998-2002 var að frumkvæði bæjarstjórnar Akureyrar hafin umræða um það hvort vilji sveitarstjórna á svæðinu stæði til þess að sameina

⁵⁴ Umdæmanefndirnar lögðu til að sveitarfélögum fækkaði úr 196 í 43, sjá Sveitarstjórnarmál 4. tbl. 1993

sveitarfélögin í eitt líkt og reynt hafði verið 1993. Bókun bæjarráðs Akureyrar 18. febrúar 1999 vegna þessa máls var svohljóðandi ⁵⁵:

Bæjarráð leggur til að bæjarstjórn Akureyrar samþykki eftirfarandi tillögu:

Bæjarstjórn Akureyrar óskar eftir viðræðum við sveitarstjórnir á Eyjafjarðarsvæðinu um sameiningu í eitt sveitarfélag.

Bæjarstjórn Akureyrar fer þess á leit við aðrar sveitarstjórnir á svæðinu að þær skipi fulltrúa sína til viðræðna svo hægt sé að ganga úr skugga um vilja sveitarfélaganna til sameiningar.

Sveitarfélögin voru sem vænta mátti mjög misjafnlega viljug til að hefja viðræður um þessi mál. Haldinn var fundur 11 sveitarfélaga á svæðinu um málið 21. júní 1999 og í framhaldinu óskaði bæjarráð Akureyrar þann 8. júlí 1999 eftir því við sveitarfélög sem áttu fulltrúa á fundinum að þau tilnefndu fulltrúa í samstarfsnefnd til þess að vinna að athugun á sameiningu þessara sveitarfélaga í samræmi við VIII. kafla sveitarstjórnarlaga nr. 48/1998.

Níu sveitarfélög samþykktu að skipa fulltrúa í samráðsnefndina ⁵⁶ og hélt hún sinn fyrsta fund í janúar 2000. Í fundargerð frá síðasta fundi samráðsnefndarinnar í janúar 2001 kemur fram að í nafni hennar hafi verið sent út bréf þar sem óskað var eftir afstöðu þeirra til áframhaldandi vinnu hennar. Skemmst er frá því að segja að svör a.m.k. fjögurra af níu sveitarfélögum voru talin það neikvæð til sameiningar allra sveitarfélaganna að ekki var talin ástæða til að halda störfum nefndarinnar áfram og umboð hennar var því fallið niður.

Í framhaldi af þessari niðurstöðu samþykkti bæjarráð Akureyrar á fundi sínum 1. febrúar 2001 tillögu um að taka allt samstarf sveitarfélaga á svæðinu til endurskoðunar sbr. eftirfarandi bókun:

Tillaga um nefndarskipun.

Bæjarráð samþykkir að skipa 5 manna nefnd bæjarfulltrúa sem hafi eftirfarandi verkefni:

Nefndarmönnum er ætlað að fjalla um og meta áhrif af þátttöku bæjarins í samstarfsverkefnum með öðrum sveitarfélögum. Nefndinni er ætlað að leggja mat á þann ávinning sem samstarfið kann að hafa í för með sér fyrir bæjarbúa og ennfremur ber nefndinni að meta fjárhagslegar forsendur fyrir þátttöku bæjarsjóðs Akureyrar í þeim verkefnum sem hér um ræðir.

Markmiðið með þeirri vinnu sem hér er lagt af stað með er það að bæjarstjórn Akureyrar geti á grundvelli vinnu nefndarinnar metið að nýju og í heild sinni þátttöku Akureyrarbæjar í einstökum byggðasamlögum eða

⁵⁵ Sjá fundargerðir Akureyrarbæjar á vefnum www.akureyri.is

⁵⁶ Þessi sveitarfélög eru Dalvíkurbyggð, Eyjafjarðarsveit, Hríseyjarhreppur, Akureyrarbær, Grýtubakkahreppur, Svalbarðsstrandarhreppur, Ólafsfjarðarbær, Siglufjörður og Arnarneshreppur.

öðrum sammingsbundnum verkefnum sveitarfélaga sem Akureyrarbær á aðild að.

Nefndinni er ætlað að skila tillögum sínum til bæjarráðs fyrir lok mars 2001. Fjárveiting til þessa verkefnis er allt að kr. 500.000. Færast greiðslur fyrir nefndarstörf á lið 01-103 Ýmsar nefndir, en annar kostnaður sem af starfi nefndarinnar gæti leitt færast á lið 15-609 Ýmis kostnaður.

Tilnefningu í nefndina er vísað til afgreiðslu bæjarstjórnar.

Ekki liggja fyrir niðurstöður þessarar vinnu, þ.e. hvort Akureyrarbær hyggist taka til endurskoðunar þátttöku í einstökum byggðasamlögum eða öðrum sammingsbundnum verkefnum sveitarfélaga sem Akureyrarbær á aðild að.

10.2. Fyrirliggjandi upplýsingar og stefnumótun

Ekki liggja fyrir upplýsingar um hvort sveitarstjórnir sem kosnar voru til starfa í maí síðastliðnum hafi markað sér stefnu um sameiningarmál á svæðinu. Ætla má, að teknu tilliti til niðurstöðu sameiningarkosninganna 1993 og viðræðnanna 1999-2001, að viðhorfsbreyting þurfi að koma til ef farið verður af stað á ný með vinnu við að kanna grundvöll til stórrar sameiningar sveitarfélaga í firðinum.

Heimildir

Að neðan er listi yfir nokkrar helstu heimildir sem varða byggðamál á Eyjafjarðarsvæðinu. Flestar heimildirnar eru fengnar úr gagnagrunni Byggðarannsóknastofnunar Íslands um helstu heimildir á sviði byggðamála. En gagnagrunnurinn var tekinn saman á árinu 2002. Vitnað er til hluta þessara heimilda í texta greinargerðarinnar hér að framan.

Án titils (1965) Ráðstefna um atvinnumál á Norðurlandi : greinargerð og tillögur : fundargerð ráðstefnu kaupstaða og stærri kauptúna á Norðurlandi um atvinnumál haldin á Akureyri 29. og 30. maí 1965. Akureyri:

Atvinnumálanefnd Akureyrar (1999) Stefnunótun í atvinnumálum fyrir Akureyri ; Atvinnumálanefnd Akureyrar. Akureyri: Atvinnumálanefnd Akureyrar.

Atvinnumálanefnd Norðurlands (1969) *Erindi um könnun á skilyrðum og þörf orkufrekrar stóriðju á Norðurlandi*, Akureyri: Atvinnumálanefnd Norðurlands.

Atvinnuþróunarfélag Eyjafjarðar (ódag.) Úttekt á möguleikum Eyjafjarðar í fjar- og gagnavinnslu, útgefið á netinu (<http://afe.is/fjargagn/htm/frameset.htm>)

Ármann Sverrisson (1981) Yfirlit um atvinnu- og byggðaðróun á Akureyri. Námsritgerð í viðskiptafræði við Háskóla Íslands.

Árni Konráð Bjarnason (1984) Iðnaður á Akureyri. Námsritgerð í landafræði við Háskóla Íslands.

Bjarki Jóhannesson (2001) Akureyri í ljósi byggðaðróunar. *AVS 22. árg.*, s. 14-16.

Bjarni Hafþór Helgason (1983) Mannfjöldi og mannaflí á Norðurlandi eystra 1963-1981 og spá til aldamóta. Námsritgerð í viðskiptafræði við Háskóla Íslands.

Byggðastofnun Bjarki Jóhannesson, (Ritstj.) (2001) Byggðalög í sókn og vörn: Svæðisbundin greining á styrk, veikleika, ógnunum og tækifærum byggðarlaga á Íslandi. 2. Landshlutakjarnar. Sauðárkrókur: Byggðastofnun.

Byggðastofnun (2000) Byggðarlög í sókn og vörn: Svæðisbundin greining á styrk, veikleika, ógnunum og tækifærum byggðarlaga á Íslandi. 1. Sjávarbyggðir. Sauðárkrókur: Byggðastofnun. (Bókasafn RHA).

Byggðastofnun (1999) Byggðir á Íslandi : aðgerðir í byggðamálum. Byggðastofnun.

Byggðastofnun (1992) Flutningar í Eyjafirði 1992 : yfirlit og staða flutningamála. Akureyri: Byggðastofnun.

Byggðastofnun (1990) Áhrif stóriðju á búsetu og vinnumarkað - Könnun á áhrifum nýs álvers á höfuðborgarsvæðinu, í Eyjafirði eða Reyðarfirði. Reykjavík: Byggðastofnun. (Bókasafn RHA). Aths: Önnur í röðinni af 3 skýrslum um sama efni (1. um stækkun álversins í Straumsvík og 3. um álver á Vatnsleysuströnd, Þorlákshöfn eða Hvalfirði).

Efnahagsstofnunin (1969) Atvinnumál á Norðurlandi. Reykjavík: Efnahagsstofnunin.

- Efnahagsstofnunin (1969) Mannfjöldapróun og almenn byggðastefna á Norðurlandi. Reykjavík: Efnahagsstofnunin.
- Framkvæmdastofnun ríkisins (1976) Samgönguáætlun Norðurlands. Reykjavík: Framkvæmdastofnun ríkisins.
- Framkvæmdastofnun ríkisins (1980) Iðnþróunaráætlun fyrir Norðurland : könnun á viðhorfum sveitarstjórna til atvinnumála. Reykjavík: Framkvæmdastofnun ríkisins.
- Grétar Þór Eypórsson, Hjalti Jóhannesson, Guðmundur Guðmundsson og Einar Ólafsson (2001) Áhrif samgöngubóta á byggðapróun. Akureyri: Rannsóknastofnun Háskólans á Akureyri.
- Grétar Þór Eypórsson, Hjördís Sigursteinsdóttir og Trausti Þorsteinsson (2000) Viðhorf til framhaldsskólanáms á Dalvík og Ólafsfirði. Akureyri: Rannsóknastofnun Háskólans á Akureyri. Aths: Unnið fyrir nefnd um eflingu framhaldsnáms við utanverðan Eyjafjörð
- Helgi Þór Jóhannsson (1996) Fjarskiptamál og flutningur SH til Akureyrar. *Bifröst* **7. árg.**, s. 32, 34.
- Héraðsnefnd Eyjafjarðar (1996) Stefnuþing í atvinnuuppbyggingu á Eyjafjarðarsvæðinu. Akureyri: Héraðsnefnd Eyjafjarðar
- Hjalti Jóhannesson, Grétar Þór Eypórsson og Kjartan Ólafsson (2001) Jarðgöng og vegagerð á norðanverðum Tröllaskaga, mat á samfélagsáhrifum. Akureyri: Rannsóknastofnun Háskólans á Akureyri. (Bókasafn RHA).
- Hjördís Sigursteinsdóttir (2002) Stoðgreinar útgerðar og fiskvinnslu - Skipting starfa milli landsbyggðar og höfuðborgarsvæðis. Akureyri: Rannsóknastofnun Háskólans á Akureyri.
- Iðntæknistofnun (1999) Nýsköpun í gagna- og fjarvinnslu á landsbyggðinni. Forverkefni unnið fyrir Byggðastofnun, forsætisráðuneytið og Iðntæknistofnun. Reykjavík: Iðntæknistofnun.
- Ingi Björnsson (1987) Nýjungar í atvinnulífi landsbyggðarinnar : hverjar og hvernig? Í: Án titils *Hefur byggðastefnan brugðizt?* Reykjavík: Byggðastofnun] Aths: Ráðstefna um byggðamál, 1987, Selfoss. Hefur byggðastefnan brugðizt? : framsöguerindi flutt á ráðstefnu
- Ingi Rúnar Eðvaldsson, Ingólfur Ásgeir Jóhannesson, Elín Margrét Hallgrímsdóttir og Grétar Þór Eypórsson (2001) Háskólamenntun og búseta. Áhrif menntunarstaðar á búsetuval. Akureyri: Rannsóknastofnun Háskólans á Akureyri. Aths: Verkefni styrkt af RANNÍS
- Ingi Rúnar Eðvarðsson (1999) Aðgerðaráætlun fyrir Eyþing. Akureyri: Rannsóknastofnun Háskólans á Akureyri. Aths: Unnið fyrir Eyþing, Samband sveitarfélaga í Eyjafirði og Þingeyjarsýslum
- Ingi Rúnar Eðvarðsson (1998) Byggðastefna til nýrrar aldar ; ritstjóri Ingi Rúnar Eðvarðsson. Byggðastofnun.
- Magnús Þór Ásgeirsson (1996) Staða þjónustu á Eyjafjarðarsvæðinu : félagsfræðileg úttekt á þjónustutigi og vinnumarkaði. Akureyri: Iðnþróunarfélag Eyjafjarðar : Nýsköpunarsjóður námsmanna.
- Náttúrugripasafnið á Akureyri Helgi Hallgrímsson, (Ritstj.) (1982) Skýrsla um könnun á náttúrufari og minjum á vesturströnd Eyjafjarðar : (Glæsibæjarhrepp (að hluta), Arnarneshrepp og Árskógshrepp). Reykjavík: Iðnaðarráðuneytið. Aths: Titill á kápu: Vesturströnd Eyjafjarðar : náttúrufar og minjar
- PriceWaterhouseCoopers (2000) Úttekt á möguleikum á flutningi einstakra verkefna eða stofnana iðnaðar- og viðskiptaráðuneytisins til landsbyggðarinnar. Reykjavík: PriceWaterhouseCoopers

- Rannsóknastofnun Háskólans á Akureyri (1997) Könnun á rekstrarumhverfi fyrirtækja á Akureyri.
Akureyri: Rannsóknastofnun Háskólans á Akureyri.
Aths: Unnið fyrir Atvinnumálaskrifstofu Akureyrarbæjar
- Rannsóknastofnun Háskólans á Akureyri (1997) Úttekt á gistiþjónustu á landsbyggðinni, Norður og Austurland. Akureyri: Rannsóknastofnun Háskólans á Akureyri.
- Rannsóknastofnun Háskólans á Akureyri (1997) Viðhorf til stóriðju í Eyjafirði - símakönnun í byrjun júní 1997. Akureyri: Rannsóknastofnun Háskólans á Akureyri.
Aths: Unnið fyrir Héraðsnefnd Eyjafjarðar
- Rannsóknastofnun Háskólans á Akureyri (1996) Stefnumótun í atvinnuuppbyggingu á Eyjafjarðarsvæðinu. Akureyri: Rannsóknastofnun Háskólans á Akureyri.
Aths: Unnið fyrir Iðnþróunarfélag Eyjafjarðar 1993, 1995-1996
- Samgönguráðuneytið (2001) Samgönguáætlun 2003-2014 : tillaga stýrihóps. Reykjavík: Samgönguráðuneytið.
- Samgönguráðuneytið (1986) Skipulag samgangna á Norðurlandi. Reykjavík: Samgöngumálaráðuneytið.
- Samgönguráðuneytið (1982) Skipulag samgangna á Norðurlandi. Reykjavík: Samgönguráðuneytið.
Aths: (Bókasafn BRSÍ)
- Samgönguráðuneytið (1972) Tillögur um framtíðarvegstæði frá Akureyri um Eyjafjörð og yfir Vaðlaheiði að Fnjóskárbrú : nefndarálit Vaðlaheiðarnefndar. Reykjavík: Samgönguráðuneytið.
- Samstarfsnefnd um iðnþróun í Eyjafirði (1983) Iðnaður og iðnþróun í Eyjafirði / Samstarfsnefnd um iðnþróun í Eyjafirði. Reykjavík: Iðnaðarráðuneytið.
- Samvinnunefnd um skipulagsmál Eyjafjarðarsvæðis (1987) Svæðisskipulag Eyjafjarðar: forsendur – horfur – markmið.
- Sigmar Hjartarson (1982) Landnýting og landgreining á Akureyri 1979. Námsritgerð í landafræði við Háskóla Íslands.
- Sigríður G. Hauksdóttir (1980) Landnýting við Eyjafjörð : áhrif landnýtingar á staðarval fyrir stóriðju. Námsritgerð í landafræði við Háskóla Íslands.
- Sigríður Hauksdóttir (1980) Iðjussvæði : landnýting við Eyjafjörð. Reykjavík: Orkustofnun.
- Sigrún Sigurðardóttir (1992) Sumarbústaðir á Eyjafjarðarsvæðinu. Námsritgerð í landafræði við Háskóla Íslands.
- Skipulagsdeild Akureyrarbæjar (1998) Aðalskipulag Akureyrar 1998-2018. Akureyri: Skipulagsdeild Akureyrar.
- Skipulagsdeild Akureyrarbæjar (1998) Aðalskipulag Akureyrar 1998 – 2018, greinargerð, staðfestur hluti. Akureyri: Skipulagsdeild Akureyrarbæjar
- Stóriðjunefnd (1964) Samanburður á staðsetningu alumíníumbraðslu Norðanlands og sunnan. Reykjavík. Aths: (Bókasafn BRSÍ)
- Sæmundur Gunnar Ámundason (2001) Möguleg áhrif jarðgangna á Tröllaskaga á ferðaþjónustu. Lokaritgerð við rekstrardeild Háskólans á Akureyri.
- Teiknistofa Benedikts Björnssonar og Verkfræðistofa Sigurðar Thoroddssen (2001) Tillaga að Svæðisskipulagi Eyjafjarðar 1998-2018, unnin fyrir samvinnunefnd um svæðisskipulag.

Tómas H. Sveinsson (1968) Samgöngur í Norðurlandskjördæmi eystra. Námsritgerð í viðskiptafræði við Háskóla Íslands.

Valtýr Þ. Hreiðarsson (1994) Þátttaka Akureyrarbæjar í atvinnurekstri. Akureyri: Háskólinn á Akureyri.

Vegagerðin (2000) Jarðgangaáætlun. Reykjavík: Vegagerðin..

Þuríður Ástvaldsdóttir (1979) Verslun og þjónusta við Eyjafjörð 1969-1978. Námsritgerð í landafræði við Háskóla Íslands.