
Byggðarannsóknastofnun Íslands

Borgum v/norðurslóð, 600 Akureyri,

Sími 463-0570, Fax 463-0560

Netfang: gretar@unak.is

Veffang: <http://www.brsi.is>



BYGGÐARANNSÓKNASTOFNUN
ÍSLANDS

BJARTSÝNI OG BÚFERLAFLUTNINGAR

*Greinargerð og hugleiðingar um niðurstöður
nokkurra kannana árið 2004*

Elín Aradóttir
Kjartan Ólafsson

nóvember 2004

1. INNGANGUR

Undanfarin misseri hefur skapast nokkur umræða um mikilvægi þess að fólk hafi trú á að það samfélag sem það byggir geti þróast með jákvæðum hætti. Rannsóknir virðast þannig benda sterklega í þá átt að með því að efla jákvæð viðhorf fólks í samfélaginu til þess er framtíðin kann að bera í skauti sér, megi stuðla að fjölgun raunverulegra verkefna og viðburða sem síðan stuðli að raunverulegri þróun til hins betra.

Rannsóknastofnun Háskólans á Akureyri¹ hefur í tengslum við rannsóknir á ýmsum málum mælt trú fólks víða um land á jákvæða þróun eigin byggðarlags sem og hversu líklegt viðkomandi telji að hann eða hún muni flytja burt úr byggðarlaginu á næstu 2-3 árum. Hér er um að ræða fjórar kannanir sem framkvæmdar hafa verið í tengslum við ýmsar rannsóknir sem stofnunin hefur komið að á árinu 2004. Í þessari samantekt er gerð grein fyrir helstu niðurstöðum þessara kannana og leitast við að setja niðurstöðurnar í samhengi við aðrar rannsóknir á byggðamálum.

Greinargerðin er unnin af sérfræðingum Rannsóknastofnunar Háskólans á Akureyri. Þeim Kjartani Ólafssyni og Elínu Aradóttur.

¹ Rannsóknastofnun Háskólans á Akureyri (RHA) er sjálfstæð stofnun innan Háskólans á Akureyri. Hlutverk RHA er að stuðla að og styðja við vísindalega starfsemi innan Háskólans og er stofnunin tengiliður milli Háskólans og atvinnulífsins hvað varðar rannsókn- og þróunarstarf. RHA aflar tekna til starfsemi sinnar með öflun rannsóknastyrkja, verkefnum og þjónustu

2. GÖGN

Hér á eftir hafa verið dregnar saman niðurstöður úr nokkrum rannsóknum sem unnar hafa verið á ýmsum svæðum árið 2004.

Könnun um málefni er tengjast sameiningu sveitarfélaga í Eyjafirði

Rannsóknin náði til íbúa í Eyjafirði (að Siglufirði meðtöldum) og var þýðið fólk á aldrinum 18-80 ára sem búsett var á Akureyri þann 1. ágúst 2004. Úr þessum hópi var dregið 1268 manna slembiúrtak. Af þeim reyndust 298 vera fluttir eða af öðrum orsökum óaðgengilegir. Endanlegt úrtak varð því 970 manns og endurspegladi það ágætlega aldurs- og kynjaskiptingu þýðisins. Alls féllust 712 á að svara spurningalistanum og telst svörun því vera 73% sem telst ágætt. Um var að ræða símakönnun og var hún framkvæmd dagana 1.-24. október 2004.

Könnun fyrir verkefnið Virkjum alla! rafrænt samfélag

Könnunin var framkvæmd dagana 13. – 24. september sl. Til þýðisins töldust allir íbúar í Aðaldalahreppi, Húsavík og Þingeyjarsveit á aldrinum 18-80 ára. Úr þeim hópi var dregið 527 manna slembiúrtak en af þeim reyndust 23 vera fluttir eða af öðrum orsökum óaðgengilegir. Endanlegt úrtak varð því 504 einstaklingar. Þar af náðist aldrei í 45 en 95 neituðu þátttöku. Svör fengust frá 364 eða ríflega 72% sem telst ágætt.

Könnun um háskólanámssetur á Vestfjörðum

Rannsóknin náði til íbúa á Vestfjörðum. Upphaflega var dregið 625 manna slembiúrtak úr þjóðskrá. Af þeim reyndust 80 vera fluttir eða af öðrum skýranlegum orsökum óaðgengilegir. Endanlegt úrtak varð því 545 manns og endurspegladi það ágætlega aldurs-, kynja og búsetuskiptingu þýðisins. Alls náðist samband við 518 manns sem er 95% af endanlegu úrtaki. Þar af féllust 380 manns á að svara spurningalistanum og telst svörun því vera 70% sem er ágætlega viðunandi í rannsókn sem þessari. Um var að ræða símakönnun og var hún framkvæmd dagana 19. febrúar – 4. mars, 2004

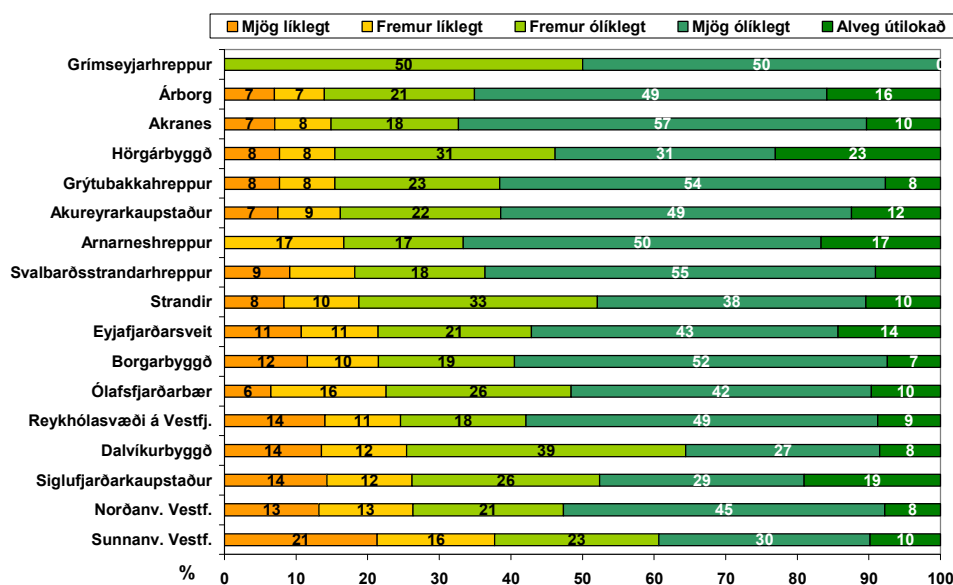
Könnun um atvinnusókn í nágrenni höfuðborgarsvæðisins

Rannsóknin náði til íbúa í þremur sveitarfélögum, Akranesi, Árborg og Borgarbyggð og var þýðið fólk á aldrinum 17-80 ára sem búsett var á þessu svæði í ágúst 2004. Úr þessum hópi var dregið 1035 manna slembiúrtak. Af

þeim reyndust 177 vera fluttir eða af öðrum orsökum óaðgengilegir. Endanlegt úrtak varð því 958 manns og endurspeglaði það ágætlega aldurs-, kynja og búsetuskiptingu þýðisins. Alls fengust svör frá 706 manns og telst svörun því vera 74%. Um var að ræða símakönnun og var hún framkvæmd dagana 29. september – 8. október, 2004.

3. NIÐURSTÖÐUR

Sú spurning sem borin var upp hvað víðast í könnunum RHA á árinu 2004 var hvort viðkomandi teldi það líklegt eða ólíklegt að hann eða hún myndi flytja brott úr sínu byggðarlagi á næstu 2-3 árum. Í ljós kom að á þeim svæðum þar sem þessi spurning var borin upp var hlutfallið lægst í Grímsey en þar taldi enginn viðmælandi líklegt að hann eða hún myndi flytja á næstu 2-3 árum. Hæst var hlutfallið hins vegar á sunnanverðum Vestfjörðum þar sem tæp 40% aðspurðra töldu flutning mjög eða frekar líklegan á næstu 2-3 árum.



Hversu líklegt eða ólíklegt er að þú munir á næstu 2-3 árum flytja burt úr því sveitarfélagi þar sem þú býrð nú?

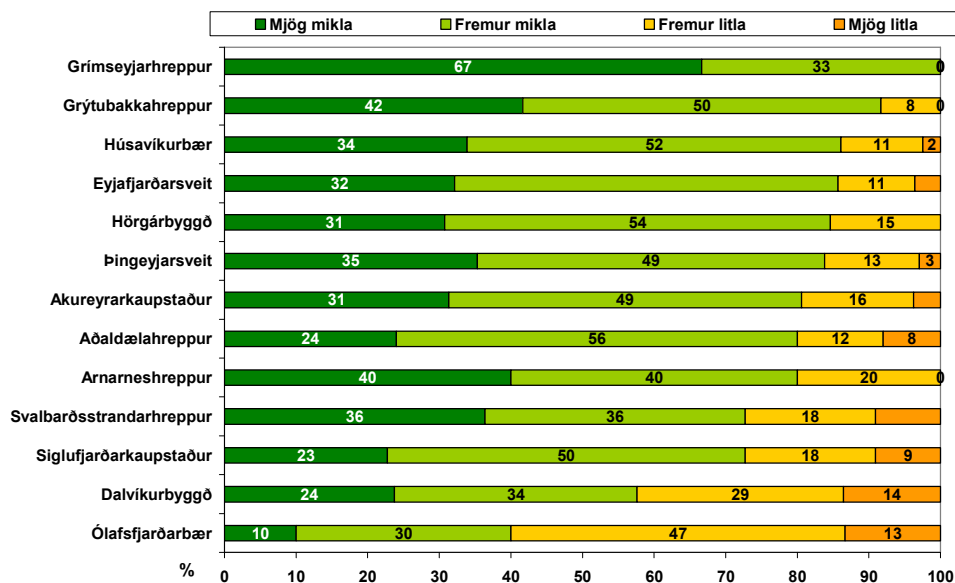
Spurðir um líklegustu ástæðu slíkra flutninga nefndu flestir atvinnu eða nám sem er mjög í samræmi við niðurstöður fjölmargra úttekta og rannsókna sem unnar hafa verið á orsökum búferlaflutninga á Íslandi undanfarin ár og áratugi. Eðlilegt er að spurt sé á hvern hátt beri að túlka niðurstöður á borð við þær að svo og svo stórt hlutfall fólks í tilteknu byggðarlagi telji það mjög eða frekar líklegt að það muni flytjast burtu úr því byggðarlagi í nánustu framtíð.

Í fyrsta lagi er mikilvægt að hafa í huga að í mörgum tilvikum eru búferlaflutningar jákvætt fyrirbæri, bæði fyrir þá einstaklinga sem í hlut eiga sem og fyrir samfélagið í heild. Í mjög mörgum tilvikum er það nú einu sinni þannig að fólk kýs að flytja, til dæmis til að afla sér aukinnar menntunar eða til að skipta um starfsvettvang án þess að vera knúið til þess. Benda má á í þessu

sambandi að á Akureyri og á Akranesi telja í báðum tilvikum um 15% aðspurðra flutning á næstu 2-3 árum vera mjög eða frekar líklegan.

Í öðru lagi þarf að hafa í huga að hér er um að ræða spurningu um það sem viðkomandi telur að geti mögulega gerst í framtíðinni en ekki um það að ræða að þeir sem svara spurningunni játandi hafi uppi ákveðin áform um búferlaflutninga heldur fremur að þeir telji líklegt að til þess kunni að koma. Alþekkt er þannig að svör við spurningum af þessu tagi hafa ekki beint forspárgildi um framtíðar hegðun viðkomandi einstaklinga. Því má segja að rétt sé að túlka svör fólks við spurningunni um mögulega búferlaflutninga í framtíðinni öðrum þræði sem mati viðkomandi á möguleikum viðkomandi byggðarlags til að skapa íbúum þess viðunandi skilyrði til búsetu í framtíðinni.

Í þessu sambandi má benda á svör fólks við annarri spurningu, það er að segja þeirri hvort viðkomandi hefði mikla eða litla trú á jákvæðri þróun síns byggðarlags á komandi árum. Þá kemur í ljós að í sveitarfélögum á borð við Dalvík og Ólafsfjörð þar sem hátt í fjórðungur aðspurðra telur flutning á næstu 2-3 árum vera mjög eða frekar líklegan er trú á jákvæða þróun byggðarlagsins einnig nokkru minni en almennt gerist og gengur.



Hefur þú mikla eða litla trú á jákvæða þróun þíns byggðarlags á næstu árum?

4. UMRÆÐA OG ÁLYKTANIR

Spyrja má hvaða þýðingu þær niðurstöður sem hér hafa verið kynntar um mat fólks víða um land á framtíðarmöguleikum eigin byggðarlags hafa í hinni sífellið umræðu um byggðamál á Íslandi.

Í fyrsta lagi leiða þessar niðurstöður glögglega í ljós hversu villandi er að ræða um lífskjör og búsetuskilyrði í landinu með vísan til landshluta eða landssvæða. Þetta má til dæmis sjá á Eyjafjarðarsvæðinu þar sem hlutfall þeirra sem hafa mjög eða frekar mikla trú á jákvæða þróun síns byggðarlags er allt frá því að vera 40% (Ólafsfjörður) og til þess að vera 100% (Grímsey). Þetta kemur ágætlega heim og saman við nýlegar rannsóknir við Háskólann á Akureyri þar sem sjónum hefur verið beint að mun smærri landfræðilegum einingum en hefð hefur verið fyrir í rannsóknum á byggðamálum til þessa. Þessi mikli breytileiki bendir þannig til þess að það sem ræður svörum fólks við spurningum af þessu tagi markist af ýmsum aðstæðum í nærumhverfi (í flestum tilfellum sveitarfélagi) fremur en af aðstæðum í viðkomandi landshluta.

Í öðru lagi vekja niðurstöðurnar upp spurningar um hver séu hugsanleg áhrif viðhorfa af því tagi, sem birtast t.d. í svörum fólks á sunnanverðum Vestfjörðum og á Ólafsfirði, á framtíð búsetu og atvinnulífs í þessum byggðarlögum. Rökrétt virðist að álykta að í kjölfar neikvæðrar þróunar samfélaga, sem t.d. getur lýst sér í fólksfækkun, erfiðleikum í mikilvægum atvinnuvegum, og/eða atgervisflóttu, geti myndast andi meðal íbúanna sem einkennist af neikvæðni, barlómi og svartsýni. Það virðist einnig rökrétt að álykta að ólíklegt sé að einstaklingar sem uppfullir eru af svartsýni og vonleysi séu sérlega opnir fyrir nýjungum eða sýni mikið frumkvæði. Það er einnig ljóst að samskipti manna við annað fólk geta haft áhrif á skoðanamyndun og hugarfar þeirra. **Þannig getur deyfð og svartsýni smitað út frá sér og haft enn frekari neikvæð áhrif á andann í samfélaginu.** Langvarandi skortur á frumkvæði, velheppnuðum eða árangursríkum verkefnum í atvinnu- eða félagslífi hefur síðan keðjuverkandi áhrif og dregur enn frekar úr þrótti fólks. Þannig geta því áhrif hugarfarslegra þátta og samfélagsanda orðið hvað sterkust í samfélögum þar sem þörf fyrir þróun til hins betra er hvað brýnust.

Rannsóknir á vegum RHA og Byggðarannsóknastofnunar Íslands styðja þetta. Í nýlegri rannsókn á vegum þessara aðila² kom fram að jákvæð tengsl eru fyrir hendi milli þess anda er ríkir í hverju byggðalagi og þess hversu virkir þátttakendur fyrirtæki og einyrkjar í sömu byggðarlögum eru í nýsköpunarstarfi. Það skal tekið fram að það eru sérstaklega eldri fyrirtækin, þ.e. þau sem starfað hafa í meira en 10 ár, sem virðast verða fyrir áhrifum frá umhverfi sínu hvað þetta varðar. Einnig benda niðurstöður rannsóknarinnar til þess að algengt sé að forsvarsmenn fyrirtækja séu meðvitaðir um að slík tengsl séu fyrir hendi, þ.e. að andinn skipti máli.

Út frá þessum niðurstöðum er auðvelt að sjá fyrir sér að ríkjandi almenn viðhorf í nærumhverfi fyrirtækja hafi raunveruleg áhrif á innleiðingu nýjunga í atvinnulífi og þar með á framþróun atvinnulífs og búsetu almennt í viðkomandi byggðarlögum. Samkvæmt því sem hér hefur verið rakið, má því halda því fram að aðgerðir sem ætlað er **að efla bjartsýni, drifkraft og jákvæð viðhorf meðal almennings** megji telja til aðgerða sem ætlað er að efla búsetu og nýsköpunarumhverfi byggðarlaga. Jafnframt að þeir aðilar sem taka þátt í opinberri umræðu um byggðamál þurfa að gæta þess vel að gera ekki dómsdagsspár um framtíð einstakra byggðarlaga að áhrínisorðum.

Í framhaldi af þessum hugleiðingum er að lokum eðlilegt að velta upp tveimur spurningum:

1. *Hvaða aðferðum má beita til að efla bjartsýni, drifkraft og jákvæð viðhorf (samfélagsanda) meðal almennings í þeim landsbyggðarlögum sem standa höllum fæti?*
2. *Hvernig má finna slíkum aðferðum farveg í öflugum þróunarverkefnum?*

Spurning 1:

Nefna má ákveðin verkefni sem hafa verið unnin og/eða eru yfirstandandi hérlendis, sem ætlað hefur verið með beinum eða óbeinum hætti að efla einmitt þá samfélagsþætti sem hér hafa verið nefndir. Hér má nefna sem dæmi verkefnið *Breytum byggð* sem nú er lokið, sem og verkefnið *Lifandi landbúnaður* sem nú er yfirstandandi. Fyrirnefnda verkefnið var skipulagt af Farskóla Norðurlands vestra og Hólaskóla og fól í sér fræðslu, meðal annars í svokallaðri lífsleikni, meðal íbúa Hofsóss og nágrennis. Síðarnefnda verkefnið

² Elín Aradóttir og Kjartan Ólafsson (2004) Samfélagsandi og nýsköpunarstarf: Rannsókn á völdum landsbyggðarsvæðum. Akureyri, Byggðarannsóknastofnun sjá www.brsi.is

beinist reyndar ekki af einu byggðarlagi fremur en öðru, en lýtur hins vegar m.a. að eflingu dreifbýlishéraða almennt gegnum styrkingu sjálfsmyndar kvenna sem starfa í landbúnaði. Þá hugmyndafræði sem liggur að baki þessum verkefnum mætti nýta til frekari þróunar verkefna til eflingar samfélagsanda. Frekari hagnýtra upplýsinga þyrfti einnig að afla sem nýst gætu við hönnun slíkra verkefna, til að mynda um mögulega aðferðafræði og hlutverk ólíkra aðila, o.s.frv. Áhugavert væri enn fremur að kanna hvort taka mætti til fyrirmyndar verkefni sem unnin hafa verið erlendis á þessum vettvangi.

Spurning 2:

Höfundar þessarar greinargerðar vilja leggja áherslu á að ráðist sé í verkefni sem með markvissum hætti sé ætlað að efla samfélagsanda og jafnframt að stjórnun og skipulagning þróunarverkefni af því tagi fari fram sem næst grasrótinni í hverju byggðarlagi, fremur en á landsvísu eða jafnvel landshlutavísu. Sjá má fyrir sér að sveitarfélögin myndu gegna lykilhlutverki í uppbyggingu slíkra verkefna. Til þess að sveitarfélögin geti á þróttmikinn hátt tekist á við slík verkefni, er ljóst að þau þurfa á stuðningi frá öðrum aðilum að halda. Sjá má fyrir sér að sveitarfélögin ættu í þessu samhengi að leggja áherslu á sterk tengsl við aðila og hópa sem vinna að því að auðga mannlíf og menningu á hverjum stað. Framfara- og hollvinafélög, ungmenna- og íþróttafélög, kvenfélög og búnaðarfélög, atvinnugreinasamtök eða fulltrúar lykilatvinnugreina eru dæmi um hópa sem gætu gegnt lykilhlutverki í þessu samhengi. Hér þarf einnig að hafa í huga að forsenda þess að sveitarfélögin geti tekist á við verkefni, af því tagi sem hér er vísað til á burðugan hátt, er að skilgreindir fjármunir (tekjustofnar) séu fyrir hendi til slíkra verkefna. Draga má í efa að mörg sveitarfélögganna hafi fjárhagslegt bolmagn til þess að þróa stöndug ný verkefni, sem ætlað sé að efla samfélagsanda, í viðbót við þær sívaxandi og fjölbreyttu kröfur sem á þeim hvíla í dag. Í þessu samhengi er því vert að íhuga hvort ekki væri eðlilegt að til kæmi samstarf við ríkisvaldið eða stofnanir þess.

Nánar um hlutverk ríkisins: Undirbúningur að næstu byggðaáætlunar er nú þegar hafin. Það er mat skýrsluhöfunda að efling samfélagsanda í byggðalögum á landsbyggðinni sé viðfangsefni sem vert sé að taka á í næstu byggðaáætlun. Í Byggðaáætlun 2002-2005 voru skilgrein 22 aðgerðaverkefni af ýmsu tagi. Eitt þeirra var verkefnið *Rafrænt samfélag* sem fól í sér að nokkrum

framsæknum byggðarlögum var boðið framlag úr ríkissjóði á móti eigin framlagi til að hrinda í framkvæmd metnaðarfullum aðgerðum í heimabyggð. Val byggðarlaga fór fram að undangenginni samkeppni um útfærslu verkefna. Í þessu verkefni voru heimaaðilar á hverjum stað í lykilhlutverki en Bygðastofnun fyrir hönd ríkisvaldsins kom einnig að verkefninu sem leiðsagnar- og fjármögnunaraðili. Að mati skýrsluhöfunda gæti svipað fyrirkomulag átt vel við þegar litið er til útfærslu markvissra aðgerða til að efla samfélagsanda.