
RANNSÓKNASTOFNUN HÁSKÓLANS Á AKUREYRI

Borgum v/Norðurslóð, IS-600 Akureyri

Sími 463-0570, Fax 463-0560

Netfang: gh@unak.is

Veffang: <http://www.unak.is/rha>



ATVINNU- OG SKÓLASÓKN TIL HÖFUÐBORGARSVÆÐISINS

**KÖNNUN MEÐAL ÍBÚA ÁRBORGAR, AKRANESS OG
BORGARBYGGÐAR ÁRIÐ 2004**

Björk Sigurgeirsdóttir

Nóvember 2004

Helstu niðurstöður

- Markmið rannsóknarinnar var að afla upplýsinga um viðhorf íbúa á Akranesi, Árborg og í Borgarbyggð til ýmissa málefna er tengjast atvinnu- og skólasókn til höfuðborgarsvæðisins og ferða þangað vegna atvinnu eða náms. Rannsóknin var framkvæmd um mánaðarmótin september-október 2004. Um var að ræða símakönnun meðal fólks á aldrinum 17-80 ára og var endanlegt úrtak 877 manns. Svörin var um 73% sem telst ágætt. Í heildina svöruðu 250 einstaklingar frá Akranesi, 126 frá Borgarbyggð og 267 frá sveitarfélaginu Árborg.
- Þegar litið er á þá sem eru í vinnu stunda um fjórir af hverjum fimm íbúum sveitarfélaganna þriggja atvinnu í sínu heimasveitarfélagi. Um einn af hverjum tíu stunda hins vegar atvinnu sína á höfuðborgarsvæðinu og er lítill munur á milli sveitarfélaganna hvað þetta varðar. Nokkur munur er á milli kynja á þann hátt að konur eru að jafnaði líklegri en karlar til að stunda atvinnu í því sveitarfélagi þar sem þær búa. Sömuleiðis eftir aldri á þann hátt að einstaklingar í yngsta aldurshópnum (18-25 ára) eru að jafnaði mun líklegri en þeir sem eldri eru til að stunda atvinnu á höfuðborgarsvæðinu.
- Um 1 af hverjum 10 íbúum sveitarfélaganna þriggja á aldrinum 17-80 ára eru í námi. Flestir stunda nám í skóla staðsettum í sinni heimabyggð eða 56% og er lítill munur milli sveitarfélaga hvað þetta varðar. Borgarbyggð hefur ákveðna sérstöðu varðandi skólasókn til nágretta sveitarfélaga en 20% námsmanna í Borgarbyggð sækja skóla í nágrennasveitarfélögum, oftast í nágrennasveitarfélaginu Akranesi en annars stunda flestir þeir sem ekki eru í skóla í sínu heimasveitarfélagi nám á höfuðborgarsvæðinu. Konur eru mun líklegri til að sækja sér nám út fyrir sitt sveitarfélag en karlmenn og eldri námsmenn töluvert líklegri til að stunda nám á höfuðborgarsvæðinu en hinir yngri.
- Þegar fjöldi ferða milli heimilis og vinnustaðar (eða skóla) er greindur eftir því hvar fólk stundar vinnu kemur í ljós að þeir sem stunda vinnu í sínu heimasveitarfélagi nýta sér nálægðina við vinnustaðinn til að fara oftast milli heimilis og vinnustaðar (eða skóla). Þannig fara þeir sem vinna á höfuðborgarsvæðinu að meðaltali tæpar 6 ferðir á viku (hér um bil einu sinni á dag). Þeir sem stunda vinnu í sínu heimasveitarfélagi fara hins vegar 8-9 slíkar ferðir á viku

Efnisyfirlit

I Hluti – Almennar niðurstöður	8
1. INNGANGUR	6
1.1. FORMÁLI	6
1.2. FRAMKVÆMD OG HEIMTUR	6
1.3. ÚRVINNSLA	7
2. NIÐURSTÖÐUR	8
2.1. ATVINNUSÓKN	9
2.2. SKÓLASÓKN	11
2.3. TÍÐNI FERÐA TIL VINNU/NÁMS	14
2.4. FARARMÁTI	17
2.5. TÍMI Í FERÐIR	19
II Hluti – Ítarleg greining eftir bakgrunnspáttum	21
III Hluti – Yfirlit yfir orðalag spurninga og dreifingu svara	27

1. Inngangur

1.1. Formáli

Rannsóknastofnun Háskólans á Akureyri¹ stóð fyrir rannsókn meðal íbúa á Akranesi, Borgarbyggð og Árborg haustið 2004 þar sem könnuð voru viðhorf þeirra til ýmissa málefna er tengjast atvinnusókn til höfuðborgarsvæðisins. Rannsóknin var gerð að tilhlutan sveitarfélaganna Árborgar, Akraness og Borgarbyggðar. Í þessari skýrslu er gerð grein fyrir helstu niðurstöðum rannsóknarinnar.

Rannsóknin er unnin af starfsmönnum Rannsóknastofnunar Háskólans á Akureyri. Höfundur skýrslunnar er Björk Sigurgeirsdóttir viðskiptafræðingur.

1.2. Framkvæmd og heimtur

Rannsóknin náði til íbúa í þremur sveitarfélögum, Akranesi, Árborg og Borgarbyggð og var þýðið fólk á aldrinum 17-80 ára sem búsett var á þessu svæði í september - október 2004. Úr þessum hópi var dregið 1040 manna slembiúrtak. Af þeim reyndust 163 vera fluttir eða af öðrum orsökum óaðgengilegir. Endanlegt úrtak varð því 877 manns og endurspegladi það ágætlega aldurs- og kynjaskiptingu þýðisins. Um var að ræða símakönnun og svöruðu 643 einstaklingar á tímabilinu 29. september til 8. október og telst svörun því vera 73% sem er ágætt í rannsókn sem þessari. Brottfallið skiptist þannig að 128 neituðu þátttöku en 102 náðist ekki í af ýmsum ástæðum. Í heildina svöruðu 250 einstaklingar frá Akranesi, 126 frá Borganesi og 267 frá sveitarfélaginu Árborg.

Engin teljandi tengsl eru milli svörunar og bakgrunnspáttá. Þannig er hlutfall karla og kvenna sambærilegt í hópi þeirra sem svara og í hópi þeirra sem neita að taka þátt. Sama má segja um aldur og búsetu eftir svæðum að brottfall er ekki óeðlilega hátt í neinum af þeim helstu undirhópum sem til skoðunar eru.

¹ Rannsóknastofnun Háskólans á Akureyri (RHA) er sjálfstæð stofnun innan Háskólans á Akureyri. Hlutverk RHA er að stuðla að og styðja við vísindalega starfsemi innan Háskólans og er stofnunin tengiliður milli Háskólans og atvinnulífsins hvað varðar rannsókn- og þróunarstarf. RHA aflar tekna til starfsemi sinnar með öflun rannsóknastyrkja, verkefnum og þjónustu

1.3. Úrvinnsla

Í skýrslunni eru athuguð svör fólks við nokkrum spurningum sem ætlað var að meta hvar íbúar í sveitarfélögunum þremur stunda atvinnu eða nám, með sérstaka áherslu á þann hóp sem sækir atvinnu eða nám til höfuðborgarsvæðisins. Þessar spurningar eru greindar eftir nokkrum bakgrunnspáttum, þar á meðal: Kynferði, aldri og búsetu eftir sveitarfélögum. Niðurstöður greininga eru, eftir því sem við á, settar fram á myndum sem sýna hlutfall þeirra sem svara á tiltekinn hátt.

Hafa ber í huga að hér er um úrtaksrannsókn að ræða en slíkar rannsóknir byggjast á þeirri forsendu að unnt sé að skoða hegðun og meta viðhorf stórra hópa fólks með því að spyrja hluta hópsins sé þess aðeins gætt að þeir sem rætt er við hafi ekki aðrar skoðanir eða hegði sér á annan hátt en þeir sem ekki er rætt við. Þetta er venjulega tryggt með því að velja þá sem rætt er við af handahófi úr hópi allra mögulegra viðmælenda (dregið er slembiúrtak) og leitast við að ná til eins stórs hluta þeirra og mögulegt er (svörun sé viðunandi). Þessi aðferð felur þó í sér að búast má við að niðurstöður rannsóknar víki lítillega frá því sem verið hefði ef rætt hefði verið við alla mögulega viðmælendur (í þessu tilviki alla íbúa í Árborg, á Akranesi og í Borgarbyggð á aldrinum 17-80 ára). Áreiðanleiki niðurstaðna í þessari rannsókn er metinn með viðeigandi tölfræðilegum aðferðum í hvert sinn og er tekið mið af slíkri greiningu í umræðu um tengsl milli svara við einstökum spurningum og þeirra bakgrunnspátta sem til skoðunar eru.

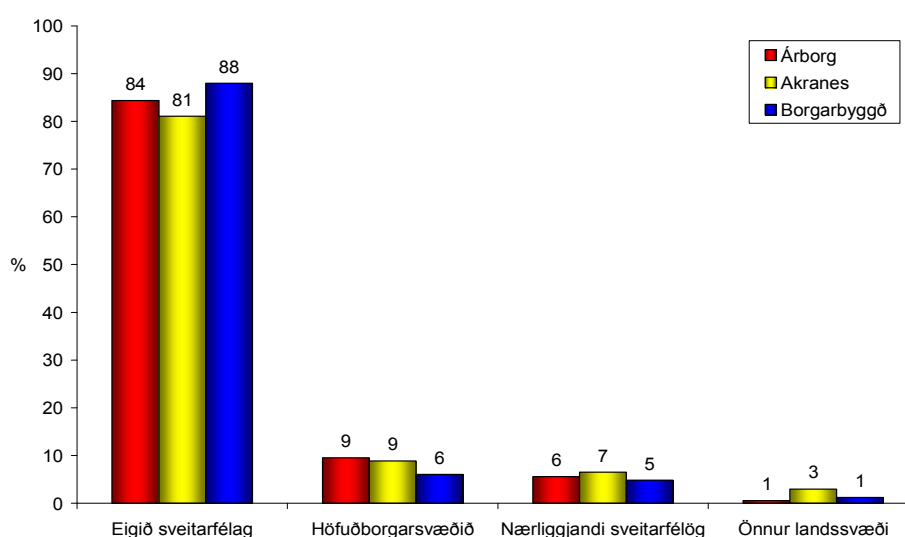
2. Niðurstöður

Hér á eftir er gerð grein fyrir helstu niðurstöðum um það hvar fólk sem búsett er í Árborg, á Akranesi og í Borgarbyggð sækir vinnu eða skóla. Einnig voru íbúar sveitafélaganna beðnir um að gera grein fyrir hvernig þeir ferðuðust milli heimilis og vinnustaðar eða skóla, hversu margar slíkar ferðir eru farnar í hverri viku, hversu langan tíma þær taka og hversu miklum tíma íbúar í þessum sveitarfélögum væru hugsanlega tilbúnir að verja í svona ferðir. Megin áherslan í greiningunni er á að skoða þann hóp sem sækir atvinnu eða nám til höfuðborgarsvæðisins og er þá átt við það svæði sem algengast er að falli undir þá skilgreiningu og sem Hagstofa Íslands hefur notast við².

² Í skráum Hagstofunnar eru eftirtalin sveitarfélög talin til höfuðborgarsvæðisins: Reykjavík, Kópavogur, Seltjarnarnes, Garðabær, Hafnafjörður, Sveitarfélagið Álftanes (Bessastaðahreppur), Mosfellsbær og Kjósarhreppur.

2.1. Atvinnusókn

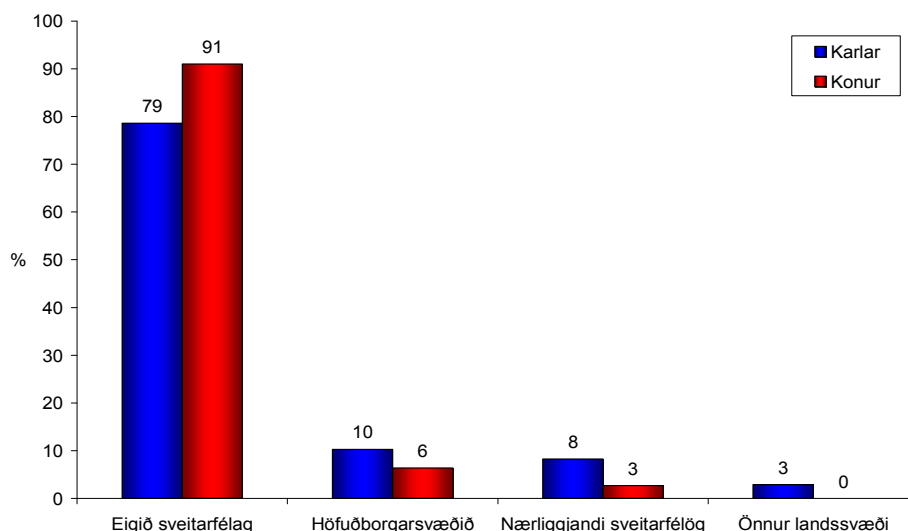
Um 7 af hverjum 10 íbúum allra sveitarfélaganna á aldrinum 17-80 ára eru á vinnumarkaði og enginn munur milli þeirra hvað þetta varðar. Líkt og við er að búast sækir yfirgnæfandi meirihluti íbúa í sveitarfélögunum þremur atvinnu í sínu eigin sveitarfélagi eða rétt um fjórir af hverjum fimm. Lítil sem enginn munur er milli sveitarfélaganna þriggja hvað þetta varðar. Afgangurinn skiptist síðan jafnt milli þess að sækja vinnu til höfuðborgarsvæðisins og annarra nágrennasveitarfélaga síns eigin sveitarfélags. Einungis örfáir eða 7 einstaklingar sóttu atvinnu annarstaðar en á suð-vestur svæðinu, flestir við framkvæmdir við Kárahnjúka en einn á Akureyri.



Mynd 1: Atvinnusókn (staðsetning vinnustaðar), eftirbúsetu.

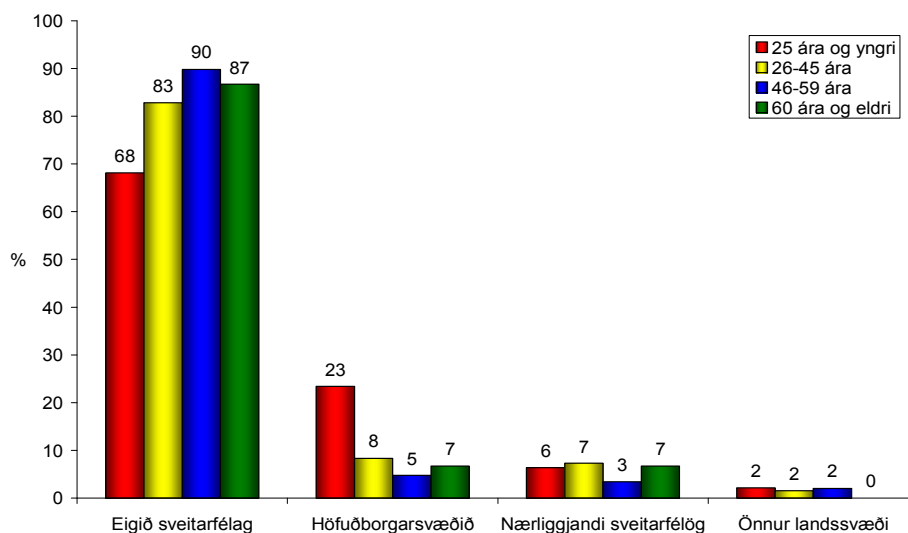
Nokkur munur er á því hvernig atvinnusókn er háttað hjá körlum annars vegar og konum hins vegar á þann hátt að konur eru að jafnaði líklegri en karlar til að stunda atvinnu í því sveitarfélagi þar sem þær búa. Þannig er vinnustaður 92% þeirra kvenna sem eru í vinnu, staðsettur í þeirra heimasveitarfélagi en hið sama á við um 80% karla. Þetta er í samræmi við niðurstöður annarra íslenskra rannsókna er sýna að karlar sækja vinnu að jafnaði um lengri veg en konur³.

³ Hjalti Jóhannesson og Kjartan Ólafsson (2003) Forgangsroðun framkvæmda í vegakerfinu: Félags- og Efnahagsleg áhrif samgöngubóta. Akureyri, RHA. Hjördís



Mynd 2: Hlutfall þeirra sem starfa utan síns sveitarfélags, eftir kynferði.

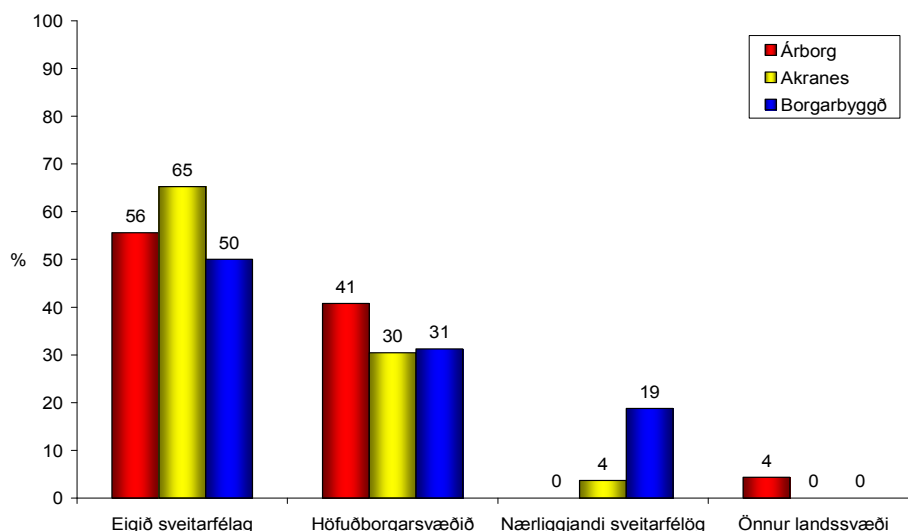
Þegar litið er til staðsetningar vinnustaðar eftir aldri er fyrst og fremst áberandi hvað yngsti aldurshópurinn 17-25 ára sker sig úr hvað það varðar að einstaklingar í þeim hópi eru að jafnaði mun líklegri en þeir sem eldri eru til að stunda atvinnu á höfuðborgarsvæðinu. Nú kann einhver að álykta sem svo að þetta kunni að stafa af því að þarna sé um að ræða einstaklinga sem einnig eru í námi á höfuðborgarsvæðinu en svo er ekki heldur er í flestum tilvikum um það að ræða þetta unga fólk er einfaldlega í fullri vinnu. Sá hópur sem ólíklegastur er til að stunda atvinnu á höfuðborgarsvæðinu er aldurshópurinn 46-59 ára. Ef til vill er það til marks um að vinna fjarri heimili tengist fjölskylduábyrgð en ekkert verður þó fullyrt um það á grundvelli þeirra gagna sem hér eru til skoðunar.



Mynd 3: Hlutfallsleg skipting þeirra sem sækja atvinnu til höfuðborgarinnar milli aldursflokka.

2.2. Skólasókn

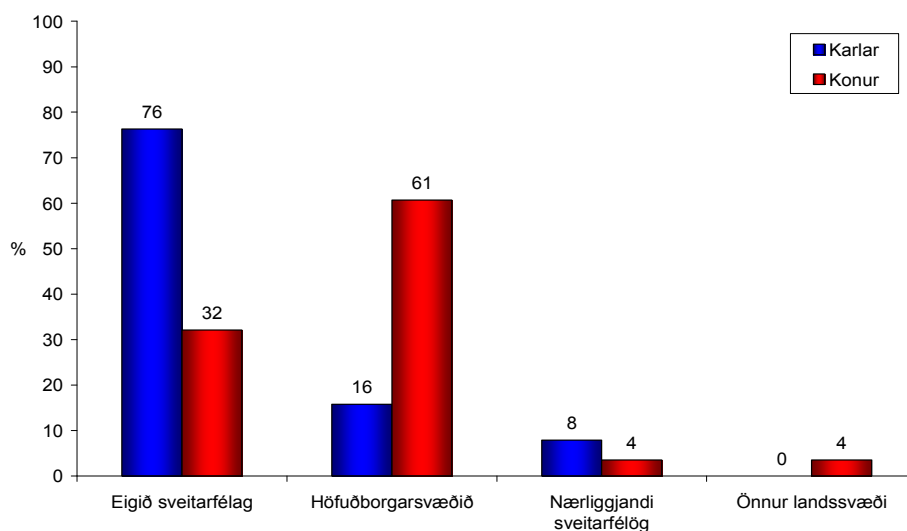
Um 1 af hverjum 10 íbúum sveitarfélaganna þriggja á aldrinum 17-80 ára eru í námi. Þegar þeir sem stunduðu nám voru spurðir um staðsetningu skóla kom í ljós að flestir stunda nám í skóla staðsettum í sinni heimabyggð eða 56% en það er þó mun lægra en hlutfall þeirra sem stunda atvinnu í sínu heimasveitarfélagi. Þetta þarf þó tæplega að koma á óvart þar sem stór hluti þeirra sem eru í námi er ungt fólk sem ef til vill lítur á þetta sem tímabundið ástand.



Mynd 4: Hlutfallsleg skipting þeirra sem eru í námi milli höfuðborgarsvæðis, eigin sveitarfélags og nágrennasveitarfélags, eftir búsetu.

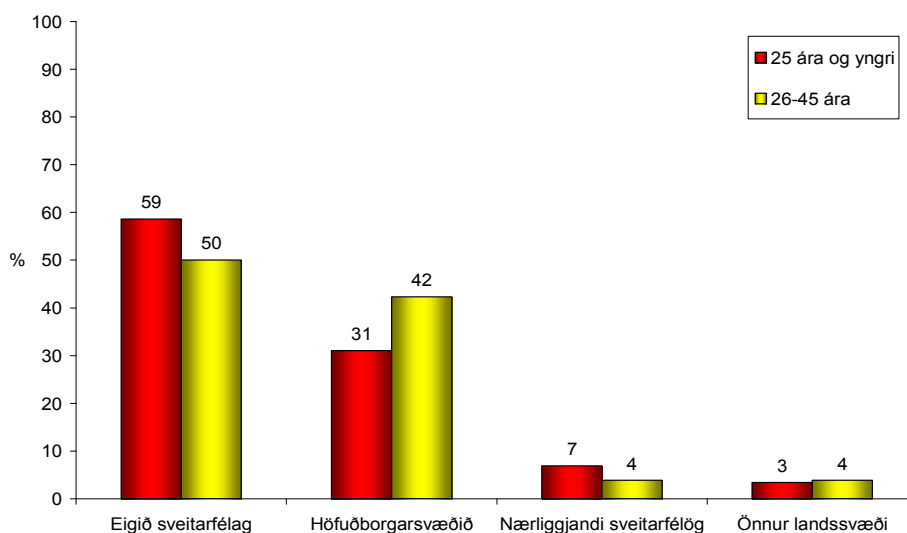
Lítill munur er milli sveitarfélaga þegar skoðað er hversu margir stunda nám í heimabyggð miðað við höfuðborgarsvæðið. Um 38% af þeim íbúum Árborgar sem eru í skóla sækja nám til Reykjarvíkursvæðisins á móti rétt rúmlega þriðjung þeirra sem búa á Akranesi og í Borgarbyggð. Borgarbyggð hefur ákveðna sérstöðu varðandi skólasókn til nágrenna sveitarfélaga en 20% námsmanna í Borgarbyggð sækja skóla í nágrennasveitarfélögum, oftast í nágrennasveitarfélaginu Akranesi. Til samanburðar má nefna að enginn námsmaður frá Akranesi sagðist vera í námi í nágrennasveitarfélag og einungis einn sem búsettur er í Árborg.

Þegar skólasókn til sveitarfélaganna er skoðuð út frá kynferði kemur í ljós mikill munur. Greinilegt er að konur eru mun líklegri til að sækja sér nám út fyrir sitt sveitarfélag en karlmenn. Á myndinni hér að neðan má sjá að áberandi meirihluti kvenna eða 61% sækja skóla út fyrir sveitarfélagið á meðan 72% karla halda sig við skóla í sinni heimabyggð.



Mynd 5: Hlutfall þeirra sem sækja skóla í eigin sveitarfélagi og utan þess af þeim sem eru í skóla, eftir kynferði.

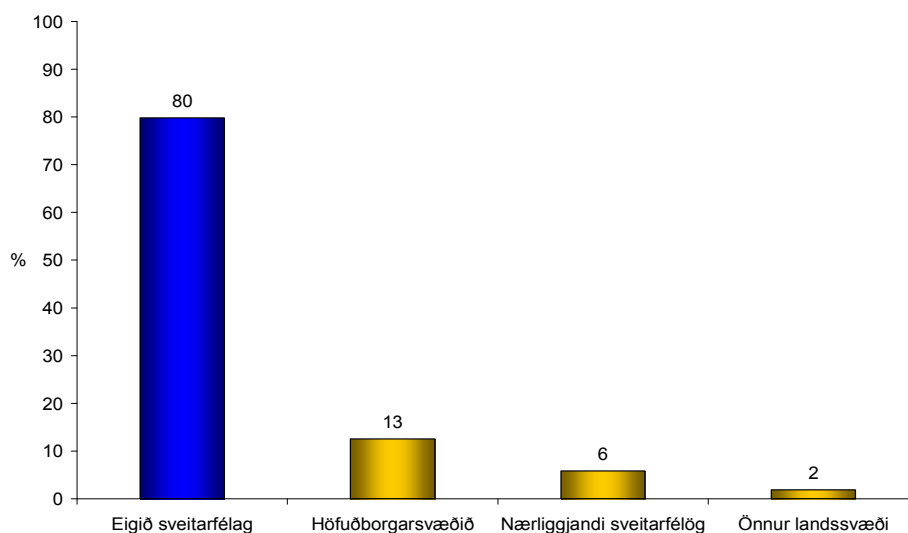
Þegar litið er til aldurs og staðsetningar skóla er í raun aðeins um að ræða tvo aldurshópa 25 ára og yngri og svo 26-45 ára en um 97% þeirra sem eru í námi tilheyra þessum tveimur aldurshópum.



Mynd 6: Staðsetning skóla eftir aldri.

Líkt og við er að búast er eldri hópurinn töluvert líklegri til að stunda nám á höfuðborgarsvæðinu en sá yngri. Þetta kemur ekki mikið á óvart þegar tekið er tillit til þess að 65% eldri hópsins stundar háskólanám meðan flestir í yngri hópnum leggja stund á menntaskóla- eða iðnnám.

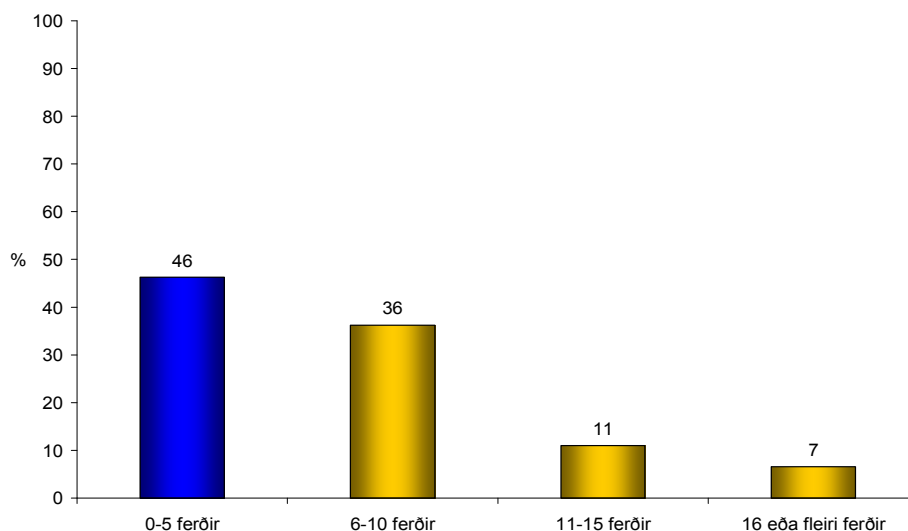
Ef skóla- og atvinnusókn er skoðuð saman má sjá að um 13% íbúa í Árborg, á Akranesi og í Borgarbyggð stunda atvinnu eða nám á höfuðborgarsvæðinu.



Mynd 7: Skóla og atvinnusókn samantekið.

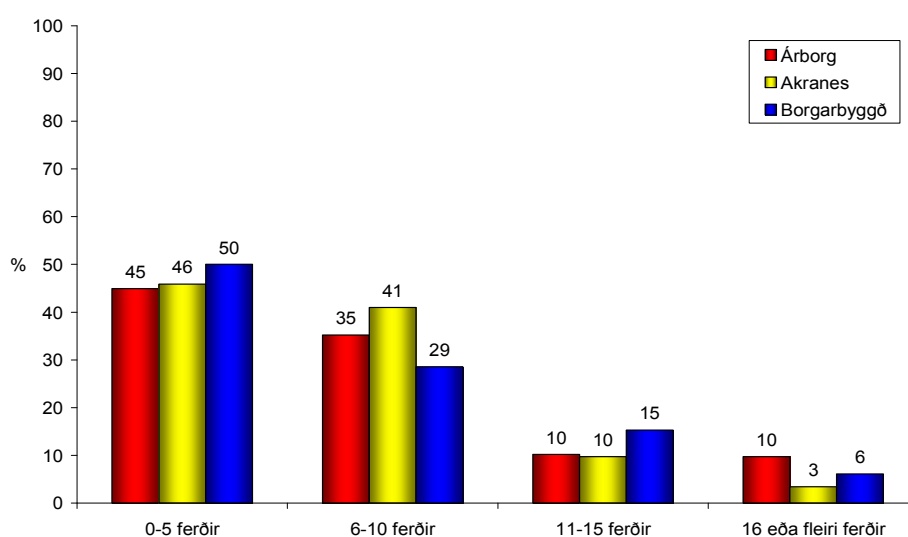
2.3. *Tíðni ferða til vinnu/náms*

Spurt var hversu margar ferðir hver og einn viðmælandi færi milli heimilis og vinnustaðar (eða skóla ef viðkomandi stundaði nám) í hverri viku. Miðað var við að hver ferð fæli í sér ferð fram og til baka. Rétt tæplega helmingur (46%) fer 5 ferðir á viku eða minna sem skiptist þannig að 34% fara 5 ferðir á viku en 12% 0-4 ferðir.



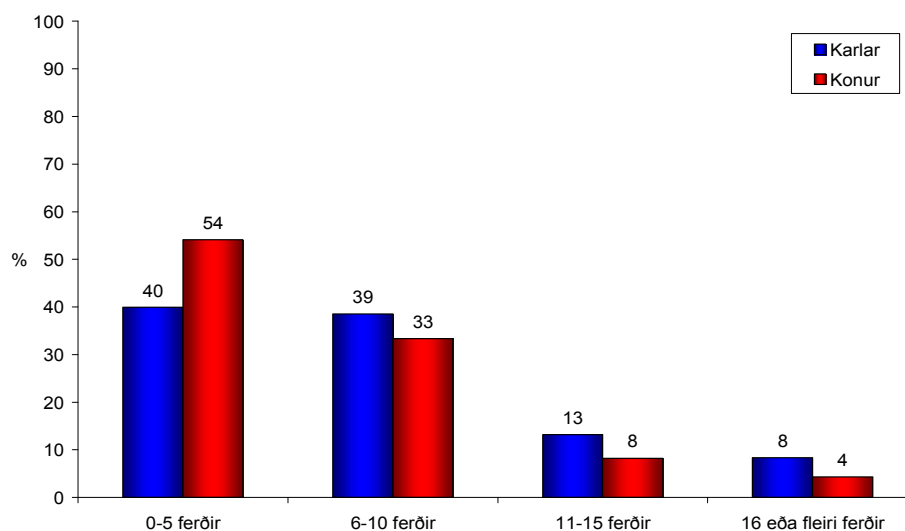
Mynd 8: Tíðni ferða til vinnu/náms á viku.

Lítill munur er á fjölda ferða milli sveitarfélaganna þriggja. Þegar fjöldi ferða milli heimilis og vinnustaðar (eða skóla) er greindur eftir því hvar fólk stundar vinnu kemur í ljós að þeir sem stunda vinnu í sínu heimasveitarfélagi nýta sér nálægðina við vinnustaðinn til að fara oftár milli heimilis og vinnustaðar (eða skóla). Þannig fara þeir sem vinna á höfuðborgarsvæðinu að meðaltali tæpar 6 ferðir á viku (hér um bil einu sinni á dag). Þeir sem stunda vinnu í sínu heimasveitarfélagi fara hins vegar 8-9 slíkar ferðir á viku og má ef til vill leiða líkum að því að um sé að ræða að farið sé heim í hádeginu.



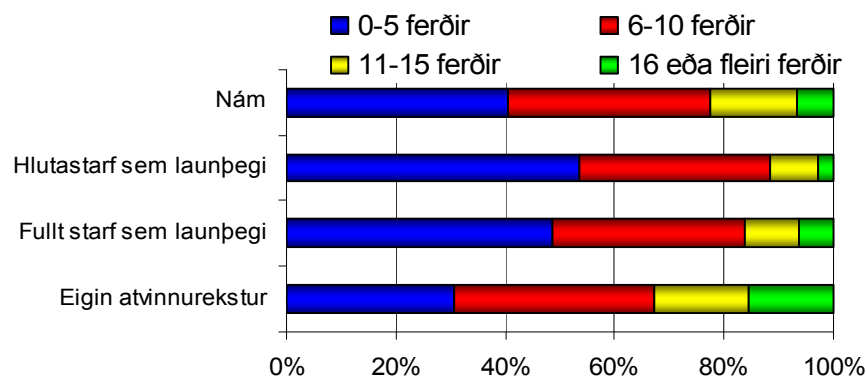
Mynd 9: Fjöldi ferða eftir búsetu.

Konur fara almennt heldur færri ferðir milli heimilis og vinnustaðar eða skóla en karlmenn, en meira en helmingur þeirra eða 54% fara 5 eða færri ferðir í viku á móti 40% karla eins og sjá má hér að neðan. Um 5% munur er í öðrum flokkum körlum í vil.



Mynd 10: Munur á milli kynja á tíðni ferða.

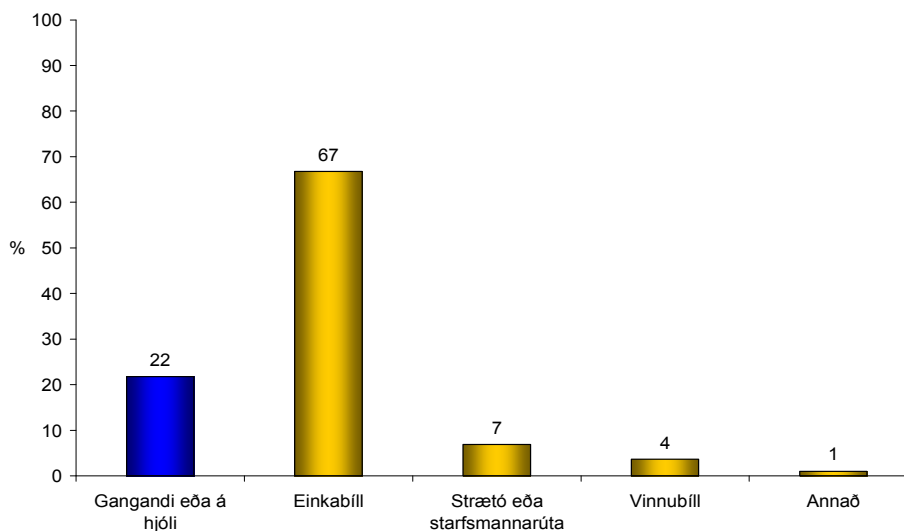
Nokkur fylgni er milli aldurs og fjölda ferða en ferðum fer almennt fækkandi eftir því sem fólk eldist. Líkt og ef til vill er við að búast fara þeir sem eru í hlutastarfi færstar ferðir á viku á meðan þeir sem eru með eigin atvinnurekstur fara flestar ferðir. Það vekur athygli að þeir sem eru í námi fara næst flestar ferðir sem ef til vill skýrist af því að nemendur á framhalds- og háskólastigi hafa sjaldnast samfelldan skóladag.



Mynd 11: Fjöldi ferða eftir starfi.

2.4. Fararmáti

Þegar spurt var um hvernig aðspurðir ferðuðust á milli vinnustaðar/skóla og heimilis kom eftirfarandi í ljós.

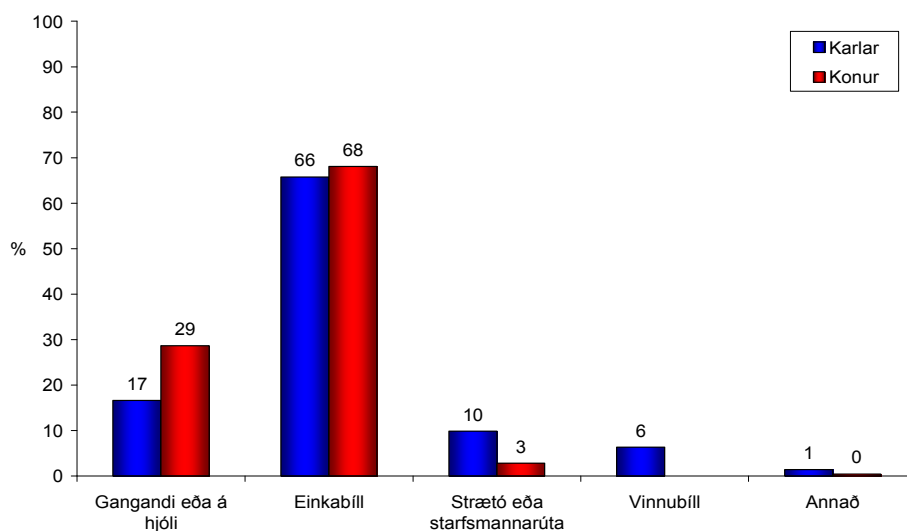


Mynd 12: Ferðamáti milli heimilis og vinnustaðar (eða skóla).

Það kemur ekki á óvart að flestir ferðast með einkabílum eða um tveir þriðju. Fjórdungur segist ganga eða hjóla en aðrir fara með almenningssamgöngum (starfsmannarútur þar með taldar), vinnubíl eða ferðast á annan hátt, þá oftast með flugi. Einungis 6 aðilar völdu möguleikann annað og voru það allt einstaklingar með atvinnu á norður eða austurlandi sem nota flug til að komast til vinnu.

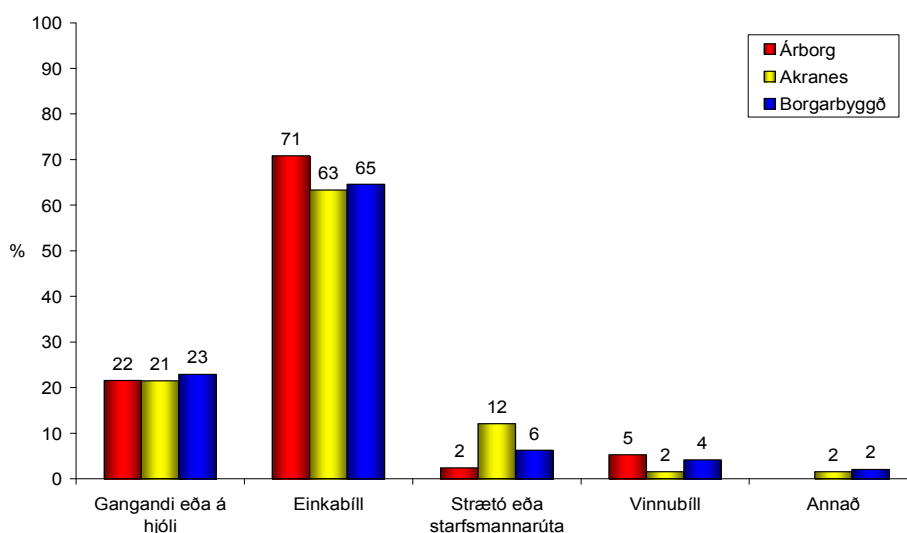
Einnig kom í ljós að 76% þeirra sem stunda eigin atvinnurekstur ferðast með einkabíl og 12 % með vinnubíl sem er töluvert herra en meðaltalið og að nemendur í háskólanámi eru mun líklegri til að ganga eða hjóla en aðrir nemendur eða 39%.

Þegar ferðamáti milli heimilis og vinnustaðar (eða skóla) var skoðaður eftir kynferði kom í ljós að konur eru mun líklegri til að ganga eða hjóla en karlar eða rúm 30% á móti 18% karla. Bæði kynin nota mikið einkabíla og er þar enginn munur á. Um 10% karla nota almenningssamgöngur en einungis 2% kvenna og 6% karla hafa afnot af vinnubíl en engin kona.



Mynd 13: Ferðamáti milli heimilis og vinnustaðar (eða skóla) eftir kynferði.

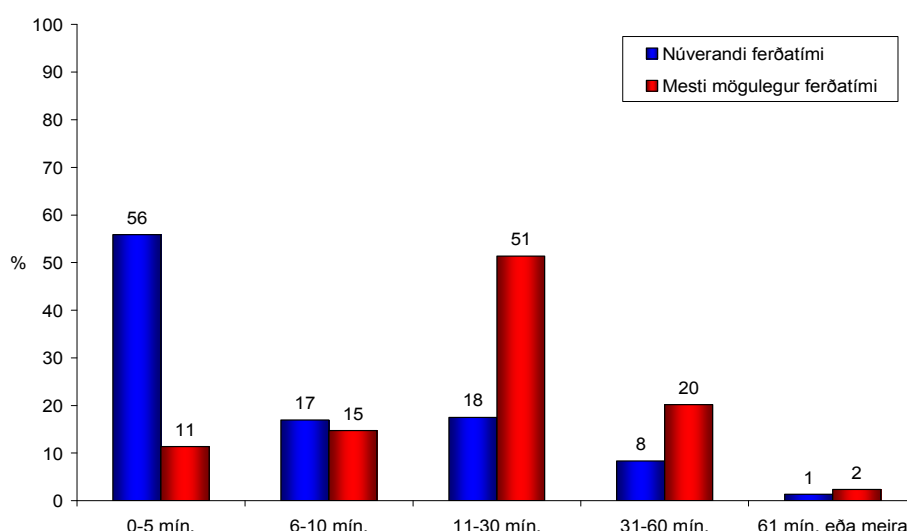
Ekki var mikill munur milli sveitarfélaga á notkun einkabíla eða því að ganga eða hjóla til vinnu. Þegar notkun almenningsamgangna er hins vegar skoðuð kemur í ljós að Akurnesingar nota mun frekar almenningsamgöngur eða starfsmannarútur en íbúar Borgarbyggðar eða Árborgar. Á Akranesi virðist einnig vera töluvert minna um að ferðast sé milli heimilis og vinnustaðar á því sem kalla má vinnubíl en gengur og gerist í hinum byggðarlögum.



Mynd 14: Hlutfall þeirra sem nota almenningsamgöngur/starfsmannarútur, vinnubíla eða annað til að komast milli heimilis og vinnustaðar eftir byggðarlögum

2.5. Tími í ferðir

Í könnuninni voru tvær spurningar um ferðatíma, annars vegar hversu lengi venjuleg ferð milli heimilis og vinnustaðar (eða skóla) tekur við núverandi aðstæður (og er þá miðað við ferðatíma aðra leiðina og án mögulegrar viðkomu á leiðinni) en hins vegar hversu miklum tíma fólk væri tilbúið til að verja í slíkar ferðir. Ef fyrst er litið á núverandi ferðatíma kemur í ljós að vel ríflega helmingur er fimm mínútur eða skemur að fara til og frá vinnu (eða skóla). Aðeins tæplega einn af hverjum 10 þarf að verja meira en 30 mínútum í ferðir til og frá vinnu (eða skóla) við núverandi aðstæður. Þegar litið er á það hversu miklum tíma fólk er tilbúið til að verja í ferðir til og frá vinnu má sjá að margir virðast tilbúnir til að verja lengri tíma til ferða af þessu tagi en gert er við núverandi aðstæður. Þannig segist um 1 af hverjum 5 reiðubúinn til að verja frá 30-60 mínútum í ferðir milli heimilis og vinnustaðar (eða skóla).



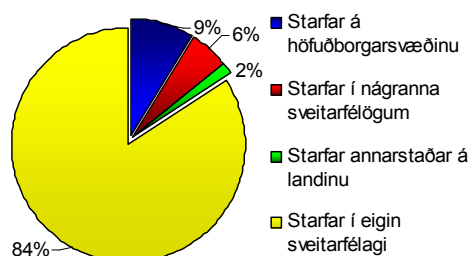
Mynd 15: Hversu langan tíma tekur að ferðast til vinnu og hversu langan tíma eru aðspurðir tilbúnir að ferðast til vinnu.

II Hluti

Ítarleg greining eftir bakgrunnspáttum

Atvinnusókn í eigin byggðarlagi, til höfuðborgarsvæðisins, nágrennasveitarfélaga og annarstaðar á landinu, greint eftir bakgrunnspáttum:

	Fjöldi	Hlutfall*	Vikmörk
Starfar á höfuðborgarsvæðinu	37	8,6	2,6
Starfar í nágrenna sveitarfélögum	24	5,6	2,2
Starfar annarstaðar á landinu	7	1,6	1,2
Starfar í eigin sveitarfélagi	363	84,2	3,4
Alls	431	100	

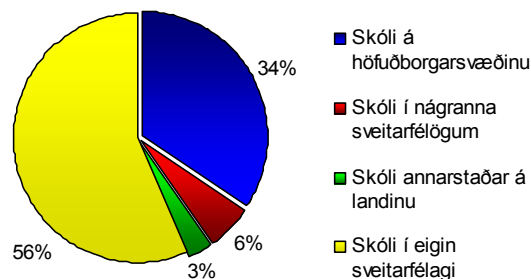


* hlutfall þeirra sem svara og sækja atvinnu

Greiningar:	Fjöldi	Starfar á höfuðborgarsvæðinu %	Starfar í nágrenna sveitarfélagi %	Starfar annarstaðar á landinu %	Starfar í eigin sveitarfélagi %	Hlutfall í eigin sveitarfélagi vs. utan þess
Heild:	431	8.6	5.6	1.6	84.2	
<i>Kyn</i>						
Karl	243	10.3	8.2	2.9	78.6	
Kona	188	6.4	2.1	0.0	91.5	
<i>Aldur</i>						
25 ára og yngri	47	23.4	4.3	2.1	70.2	
26-45 ára	192	8.3	7.3	1.6	82.8	
46-59 ára	147	4.8	3.4	2.0	89.8	
60 ára og eldri	45	6.7	6.7	0.0	86.7	
<i>Búseta</i>						
Akranes	168	8.9	6.5	3.0	81.5	
Borgarbyggð	83	6.0	4.8	1.2	88.0	
Árborg	179	9.5	5.6	0.6	84.4	

Skólasókn í eigin byggðarlagi, til höfuðborgarsvæðisins, nágrennasveitarfélaga og annarstaðar á landinu, greint eftir bakgrunnspáttum:

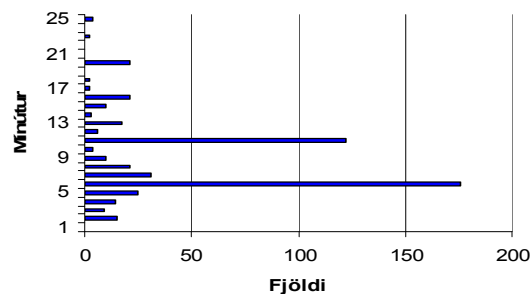
	Fjöldi	Hlutfall	Vikmörk
Skóli á höfuðborgarsvæðinu	30	34,5	10,0
Skóli í nágrenna sveitarfélögum	5	5,7	4,9
Skóli annarstaðar á landinu	3	3,4	3,8
Skóli í eigin sveitarfélagi	49	56,3	10,4
Alls	87	100	



<i>Greiningar:</i>	<i>Fjöldi</i>	<i>Skóli á höfuðborgarsvæðinu %</i>	<i>Skóli í nágrenna sveitarfélögum %</i>	<i>Skóli annarstaðar á landinu %</i>	<i>Skóli í eigin sveitarfélagi %</i>	<i>Hlutfall í eigin sveitarfélagi vs. utan þess</i>
Heild:	87	34.5	5.7	3.4	56.3	
<i>Kyn</i>						
Karl	46	19.6	8.7	0.0	71.7	
Kona	41	51.2	2.4	7.3	39.0	
<i>Aldur</i>						
25 ára og yngri	58	31.0	6.9	3.4	58.6	
26-45 ára	26	42.3	3.8	3.8	50.0	
46-59 ára	3	33.3	0.0	0.0	66.7	
60 ára og eldri	0	0.0	0.0	0.0	0.0	
<i>Búseta</i>						
Akranes	30	33.3	0.0	3.3	63.3	
Borgarbyggð	20	30.0	20.0	5.0	45.0	
Árborg	37	37.8	2.7	2.7	56.8	

Tíðni ferða til vinnu og skóla greint eftir bakgrunnspáttum:

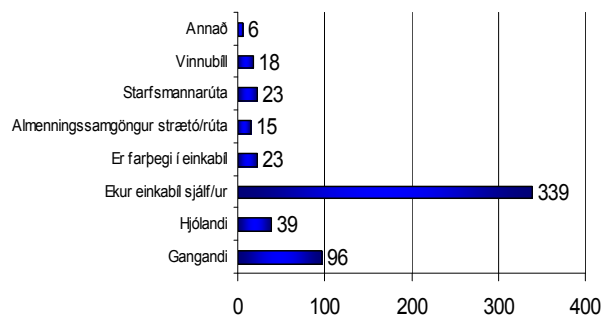
	Fjöldi	Hlutfall	Vikmörk
0-5 Ferðir	240	46,2	4,3
6-10 Ferðir	188	36,2	4,1
11-15 Ferðir	57	11	2,7
16 eða fleiri ferðir	34	6,6	2,1
Alls	519	100	



<i>Greiningar:</i>	<i>Fjöldi</i>	<i>0-5 ferðir %</i>	<i>6-10 ferðir %</i>	<i>11-15 ferðir %</i>	<i>16 ferðir eða fleiri %</i>
Heild:	519	46.2	36.2	11.0	6.6
<i>Kyn</i>					
Karl	288	39.9	38.5	13.2	8.3
Kona	231	54.1	33.3	8.2	4.3
<i>Aldur</i>					
25 ára og yngri	110	39.1	41.8	11.8	7.3
26-45 ára	218	45.4	33.0	13.8	7.8
46-59 ára	147	53.1	36.1	6.8	4.1
60 ára og eldri	44	45.5	38.6	9.1	6.8
<i>Búseta</i>					
Akranes	205	45.9	41.0	9.8	3.4
Borgarbyggð	98	50.0	28.6	15.3	6.1
Árborg	216	44.9	35.2	10.2	9.7

Fararmáti aðspurðra til vinnu og skóla greint eftir bakgrunnspáttum:

	Fjöldi	Hlutfall	Vikmörk
Gangandi eða hjólandi	135	24,2	3,6
Ferðast með einkabíl	362	64,8	4,0
Almennings-samgöngur	38	6,8	2,1
Vinnubíll	18	3,2	1,5
Annað	6	1,1	0,9
	559	100	



Greiningar:	Fjöldi svara*	Gangandi/Hjóli %	Einkabíl %	Strætó/Rúta %	Vinnubíll %	Annað %
Heild:	535	25.2	67.7	7.1	3.4	1.1
<i>Kyn</i>						
Karl	307	17.9	64.5	10.4	5.9	1.3
Kona	247	30.4	66.4	2.4	0.0	0.8
<i>Aldur</i>						
25 ára og yngri	113	17.7	72.6	8.8	0.0	0.9
26-45 ára	229	24.5	63.3	7.4	3.5	1.3
46-59 ára	158	26.6	60.8	5.7	6.3	0.6
60 ára og eldri	49	24.5	69.4	4.1	0.0	2.0
<i>Búseta</i>						
Akranes	215	22.8	61.9	12.6	1.4	1.4
Borgarbyggð	105	24.8	62.9	5.7	3.8	2.9
Árborg	229	24.0	69.0	2.2	4.8	0.0

*Hver aðspurður hafði möguleika á að svara oftari en einu sinni og fjöldi svara er því meiri en raunveruleg heild svarenda.

III Hluti

Yfirlit yfir orðalag spurninga og dreifingu svara

1. Ert þú karl eða kona?
 - 54.4% Karl
 - 45.6% Kona
2. Hvaða ár ert þú fædd(ur)?
 - 18.2% 25 ára og yngri
 - 38.3% 26-45 ára
 - 25.5% 46-59 ára
 - 18.0% 60 ára og eldri
3. Hvar býrð þú?
 - 38.9% Akranes
 - 19.6% Borgarbyggð
 - 41.5% Árborg
4. Ertu með bílpróf?
 - 96.7% Já
 - 1.1% Hefur haft bílpróf en er ekki með núna
 - 2.0% Hefur aldrei haft bílpróf
5. Hefur þú bíl til umráða? (Merktu við allt sem við á)
 - 3,3% Nei
 - 57.4% Já, ég hef fólksbíl til umráða
 - 10.2% Já, ég hef fjórhjóladrifinn fólksbíl til umráða
 - 29.1% Já, ég hef jeppa til umráða
- 6a. Ert þú í vinnu eða skóla um þessar mundir?
 - 10.0% Með eigin atvinnurekstur
 - 51.1% Í fullu starfi sem launþegi (80% eða meira)
 - 10.4% Í hlutastarfi sem launþegi (minna en 80%)
 - 13.7% Í námi
- 6b. Ef ekki í vinnu eða skóla þá hvað að gera?
 - 1.4% Í fríi eða barneignarfríi
 - 1.2% Í atvinnuleit eða milli starfa
 - 2.9% Öryrki
 - 9.2% Ellilífeyrisþegi
 - 0.2% Annað
- 7a. Við hvað starfar þú að aðalstarfi?
 - 7.0% Aðhlyning
 - 7.6% Kennsla
 - 12.0% Verslunar og Skrifstofustörf
 - 4.5% Sérfræðistörf
 - 4.5% Rekstur og Stjórnun
 - 4.0% Önnur þjónusta
 - 1.9% Landbúnaður
 - 17.3% Verkamaður/kona
 - 13.4% Iðnaðarmaður/kona
- 7b. Hvað er það sem þú ert að læra?
 - 5.0% Framhaldsskóli
 - 2.2% Iðnnám
 - 5.4% Háskólanám
 - 0.9% Annað nám

8. Í hvaða sveitarfélagi og póstnúmeri er [vinnustaðurinn-skólinn] þinn staðsettur?

- 12.5% Höfuðborgarsvæðið
- 30.3% Akranes
- 15.7% Borgarbyggð
- 5.8% Nærliggjandi sveitarfélög
- 33.8% Árborg
- 1.9% Annað

9. Hvaða ferðamáta notar þú oftast til að fara milli heimilis og [vinnustaðar-skóla]? Veljið allt sem við á.

- 17.0% Gangandi
- 6.7% Hjólandi
- 60.0% Ekur einkabíl sjálf(ur)
- 3.9% Er farþegi í einkabíl
- 2.7% Almenningsamgöngur (strætisvagn, rúta)
- 3.5% Starfsmannarúta
- 3.7% Vinnubíll
- 0.9% Annar ferðamáti
- 1.6% Þarf ekki að fara milli heimilis og vinnustaðar/skóla

10. Ef þú hugsar um venjulega ferð milli heimilis og [vinnustaðar / skóla], hvað ertu þá yfirleitt lengi að fara slíka ferð, aðra leið og að frádregnum tíma sem fer í hugsanlega að koma við á leiðinni?

- 55.8% 0-5 mín
- 16.9% 6-10 mín
- 17.5% 11-30 mín
- 8.4% 31-60 mín
- 1.4% 61 mín eða meira

11. Ef fram og til baka er ein ferð, hvað ferðu þá margar ferðir milli heimilis og [vinnustaðar-skóla] á einni viku, svona að meðaltali?

- 46.2% 0-5 ferðir
- 36.2% 6-10 ferðir
- 11.0% 11-15 ferðir
- 6.6% 16 ferðir eða fleiri

12. Ef þú miðar við sjálfa(n) þig, hvað værir þú tilbúin(n) til að verja miklum tíma í ferðir milli heimilis og [vinnu / skóla]?

- 11.4% 0-5 mín
- 14.7% 6-10 mín
- 51.4% 11-30 mín
- 20.2% 31-60 mín
- 2.4% 61 mín eða meira

13. Telur þú líklegt eða ólíklegt að þú munir á næstu tveimur til þremur árum flytja frá [Árborg-Akranesi-Borgarbyggð]?

- 7.6% Mjög líklegt
- 7.6% Fremur líklegt
- 18.7% Fremur ólíklegt
- 51.2% Mjög ólíklegt
- 11.7% Alveg útilokað
- 3.0% (Veit ekki)

14a. Hvert heldurðu að þú munir flytja ef til kemur?

- 87.3% Mið-höfuðborgarsvæðið (innan við kraga)
- 10.3% Útlönd
- 1.4 Annað

- 14b. Ef þú flytur, hver verður þá helsta ástæðan fyrir því?
- 39.9% Nýtt starf
 - 8.3% Atvinna maka
 - 6.0% Meiri tekjur
 - 46.4% Nám (eigið eða maka)
 - 0.0% Heilsufarsástæður
 - 0.0% Vegna flutnings fjölskyldu
15. Hvaða menntun hefur þú lokið? (allt sem við á)
- 78.1% Grunnskóla- eða gagnfræðapróf
 - 18.0% Stúdentspróf
 - 22.7% Próf í iðngrein
 - 12.9% Styttra framhaldsnám (t.d. sjúkraliðanám, búfræðinám)
 - 12.5% Lengra framhaldsnám (fyrsta háskólagráða)
 - 3.3% Framhaldsnám á háskólastigi (meistaragráða, doktorsgráða eða sambærilegt)
 - 1.4% Ekkert af ofantöldu
16. Hvað eru margir til heimilis á þínu heimili?
- 11.1% 1 á heimili
 - 46.6% 2-3 á heimili
 - 35.2% 4-5 á heimili
 - 7.2% 6 eða fleiri á heimili
17. Hverjar eru heildartekjur heimilisins fyrir skatta á mánuði?
- 5.0% Undir 100.000 kr.
 - 13.8% 100.000-200.000 kr.
 - 21.2% 201.000-300.000 kr.
 - 20.6% 301.000-400.000 kr.
 - 13.5% 401.000-500.000 kr.
 - 14.6% Yfir 500.000 kr.