



ATVINNU- OG HÚSNÆÐISMÁL Í SKÚTUSTAÐAHREPPI

KÖNNUNUN MEÐAL ÍBÚA SKÚTUSTAÐAHREPPS

Unnið fyrir:

Skútustaðahrepp

Hjördís Sigursteinsdóttir

Apríl 2004

Efnisyfirlit

1. Inngangur	5
1.1. Framkvæmd og heimtur.....	5
1.2. Almennar upplýsingar	6
1.3. Viðhorf þátttakenda til heimabyggðarinnar.....	9
2. Atvinnumál	10
2.1. Hefur þú kynnt þér störf Skútustaðahrepps í atvinnumálum?	10
2.3. Störf sveitarfélagsins í atvinnumálum.....	12
2.4. Möguleikar til sóknar í atvinnumálum	15
3. Húsnæðismál	19
3.1. Er virkur húsaleigumarkaður í Mývatnssveit?	19
3.2. Ástand húsnæðismála í sveitarfélaginu	19
4. Þjónusta sveitarfélagsins	23
4.1. Ánægja með þjónustu sveitarfélagsins	23
5. Lokaorð	29

Myndaskrá

Mynd 1. Svarhlutfall í könnuninni	5
Mynd 2. Aldurs og kynjaskipting þátttakenda	6
Mynd 3. Búseta þátttakenda	7
Mynd 4. Nám sem þátttakendur hafa lokið.....	7
Mynd 5. Ertu í starfi um þessar mundir?.....	8
Mynd 6. Af hverju ertu ekki í starfi um þessar mundir?	8
Mynd 7. Við hvað starfar þú að aðalstarfi?	8
Mynd 8. Hefur þú kynnt þér störf Skútustaðahrepps að atvinnumálum?.....	10
Mynd 9. Hefur þú kynnt þér störf Skútustaðahrepps að atvinnumálum, greint eftir kynferði, aldri og búsetu.	11
Mynd 10. Hefur þú kynnt þér störf Skútustaðahrepps að atvinnumálum, greint eftir atvinnuþátttöku.....	11
Mynd 11. Hefur þú kynnt þér störf Skútustaðahrepps að atvinnumálum, greint eftir menntun.....	12
Mynd 12. Hversu vel lýsa fullyrðingarnar störfum Skútustaðahrepps að atvinnumálum?.....	12
Mynd 13. Störf Skútustaðahrepps að atvinnumálum eru skýr og sýnileg, greint eftir kynferði, aldri og búsetu.	13
Mynd 14. Störf Skútustaðahrepps að atvinnumálum eru markviss, greint eftir kynferði, aldri og búsetu. .14	
Mynd 15. Störf Skútustaðahrepps að atvinnumálum eru raunhæf, greint eftir kynferði, aldri og búsetu...14	
Mynd 16. Störf Skútustaðahrepps að atvinnumálum eru raunhæf, greint eftir atvinnuþátttöku.....	15
Mynd 17. Möguleikar atvinnugreina til sóknar í Mývatnssveit.	16
Mynd 18. Möguleikar ferðaþjónustu til sóknar í Mývatnssveit, greint eftir kynferði, aldri og búsetu.	16
Mynd 19. Möguleikar nýtingu gufu til raforkuframleiðslu til sóknar í Mývatnssveit, greint eftir kynferði, aldri og búsetu.....	17
Mynd 20. Möguleikar iðnaðar til sóknar í Mývatnssveit, greint eftir kynferði, aldri og búsetu.....	17
Mynd 21. Möguleikar landbúnaðar til sóknar í Mývatnssveit, greint eftir kynferði, aldri og búsetu.....	18
Mynd 22. Er til staðar virkur húsaleigumarkaður í Mývatnssveit?.....	19
Mynd 23. Hversu vel lýsa fullyrðingarnar ástandi í húsnæðismálum í Mývatnssveit.....	20
Mynd 24. Fullyrðingin „Þörf er á uppbyggingu aðstöðu fyrir eldri borgara“, greind eftir kynferði, aldri og búsetu.	21
Mynd 25. Fullyrðingin „Þörf er á fleiri íbúðum til leigu“, greind eftir kynferði, aldri og búsetu.	21
Mynd 26. Fullyrðingin „Þörf er á fleiri lóðum fyrir frístundabyggð“, greind eftir kynferði, aldri og búsetu.	22
Mynd 27. Fullyrðingin „Þörf er á fleiri lóðum fyrir íbúðabyggð“, greind eftir kynferði, aldri og búsetu.22	
Mynd 28. Ánægja með þjónustu sveitarfélagsins í nokkrum málaflokkum.....	23
Mynd 29. Ánægja með þjónustu sveitarfélagsins varðandi grunnskólann, greint eftir kynferði, aldri og búsetu.	25

Mynd 30. Ánægja með þjónustu sveitarfélagsins varðandi íþróttir og tómstundir, greint eftir kynferði, aldri og búsetu.....	25
Mynd 31. Ánægja með þjónustu sveitarfélagsins varðandi snjómokstur, greint eftir kynferði, aldri og búsetu.....	26
Mynd 32. Ánægja með þjónustu sveitarfélagsins varðandi félagsþjónustu, greint eftir kynferði, aldri og búsetu.....	26
Mynd 33. Ánægja með þjónustu sveitarfélagsins varðandi leikskóla, greint eftir kynferði, aldri og búsetu.....	27
Mynd 34. Ánægja með þjónustu sveitarfélagsins varðandi menningarmál, greint eftir kynferði, aldri og búsetu.....	27
Mynd 35. Ánægja með þjónustu sveitarfélagsins varðandi atvinnumál, greint eftir kynferði, aldri og búsetu.....	28

Töfluskrá

Tafla 1. Hvað dettur þér í hug þegar ég nefni Mývatnssveit?	9
-------------------------------------------------------------------	---

1. Inngangur

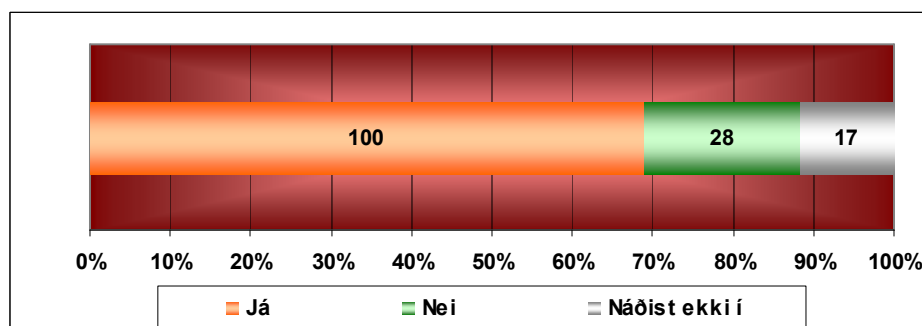
Í þessari skýrslu er greint frá helstu niðurstöðum könnunar sem gerð var meðal íbúa í Skútustaðahreppi. Könnuð voru viðhorf til atvinnu- og húsnæðismála sem og þjónustu sveitarfélagsins á nokkrum sviðum. Könnunin var framkvæmd að beiðni Skútustaðahrepps. Lokaskýrslu ritaði Hjördís Sigursteinsdóttir, sérfræðingur hjá Rannsóknastofnun Háskólans á Akureyri.

Rannsóknin náði til íbúa í Skútustaðahreppi og var þýðið skilgreint sem fólk á aldrinum 20-80 ára og var búsett í Skútustaðahreppi 1. febrúar 2004. Svör við spurningunum eru greind eftir kynferði, aldri og búsetu viðkomandi innan sveitarfélagsins ásamt atvinnuþátttöku og menntun þar sem við á. Niðurstöður eru settar fram á myndrænan hátt ásamt stuttri túlkun. Áreiðanleiki niðurstaðna í þessari rannsókn var metinn með viðeigandi tölfræðilegum aðferðum í hvert sinn og er tekið mið af slíkri greiningu í túlkun á gögnum varðandi tengsl milli svara við einstökum spurningum og þeirra bakgrunnspátta sem til skoðunar eru.

1.1. Framkvæmd og heimtur

Úr þýðinu var dregið 155 manna slembiúrtak úr þjóðskrá. Af þeim reyndust 10 vera fluttir eða af öðrum skýranlegum orsökum óaðgengilegir. Endanlegt úrtak varð því 145 manns og endurspeglaði það ágætlega aldurs-, kynja og búsetuskiptingu þýðisins. Könnunin var framkvæmd sem símakönnun og var hringt í einstaklingana dagana 28. febrúar – 4. mars sl.

Alls náðist samband við 128 manns sem er 88% af endanlegu úrtaki. Það féllust 100 manns á að svara spurningalistanum og telst svörun því vera 78,1%, sem er ágætlega viðunandi í rannsókn sem þessari og vel yfir landsmeðaltali kannana. Rúmlega fimmtungur þeirra sem náðist til neitaði að svara spurningalistanum eða 21,9% úrtaksins.



Mynd 1. Svarhlutfall í könnuninni.

Engin tengsl virðast vera milli svörunar og bakgrunnspátta. Þannig er hlutfall karla og kvenna hið sama í hópi þeirra sem svara og í hópi þeirra sem neita að taka þátt eða ekki náðist í. Sama má segja um aldur og búsetu eftir sveitarfélögum og póstnúmerum. Hlutfall þeirra sem neita þátttöku eða ekki náðist í er ekki óeðlilega hátt í neinum af þessum bakgrunnspáttum sem til skoðunar eru.

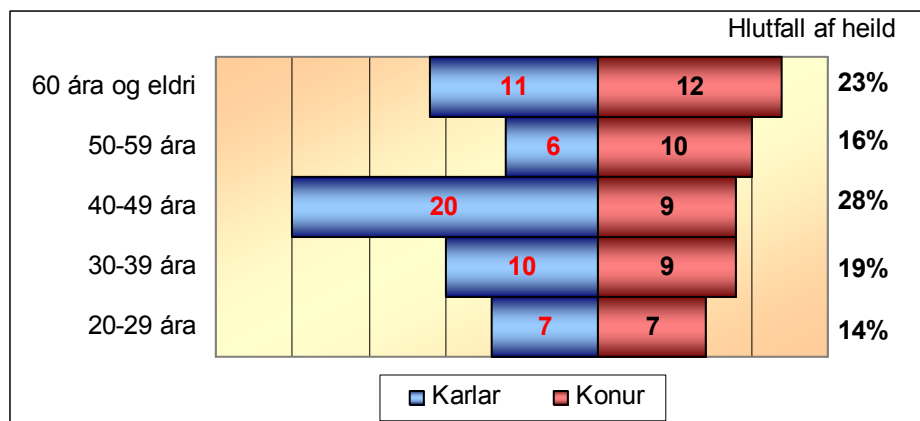
1.2. Almennar upplýsingar

Í þessum kafla er að finna almennar upplýsingar um þátttakendur sem bæði voru skráðar fyrirfram og einnig sem spurt var að og varðar þeirra persónulegu hagi. Slíkar upplýsingar eru notaðar sem bakgrunnspættir til að meta hvort tengsl séu milli svara við spurningum varðandi viðhorf til atvinnu- og húsnæðismála og þjónustu sveitarfélagsins og þeirra þátta er greinir einstaklinga í sundur.

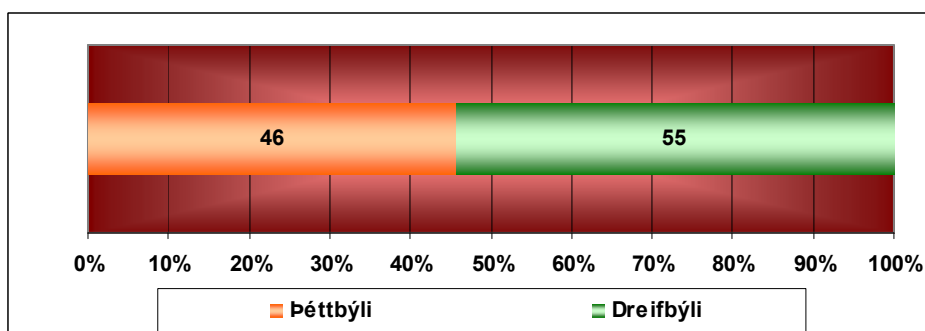
Þær upplýsingar sem skráðar voru fyrirfram eru: kynferði, fæðingarár og búseta. Upplýsingar sem spurt var að eru: nám sem viðkomandi hefur lokið og hvort viðkomandi sé í starfi eða ekki. Ef viðkomandi er í starfi var spurt við hvað hann starfaði og hvert starfshlutfall hans væri en ef viðkomandi var ekki í starfi, var spurt hvers vegna ekki.

Aldur og kynferði endurspeglar ágætlega úrtakið sem tekið var. Mun herra hlutfall karla en kvenna svara könnuninni í aldurshópnum 40-49 ára og að sama skapi er hlutfall karla í aldurshópnum 50-59 ára lægra en kvenna.

Hvað búsetu varðar þá er hlutfall þéttbýlis og dreifbýlis nánast það sama hjá úrtakinu og þeirra sem svara könnuninni. Það búa 46% þátttakendanna í þéttbýli og 54% í dreifbýli.



Mynd 2. Aldurs og kynjaskipting þátttakenda



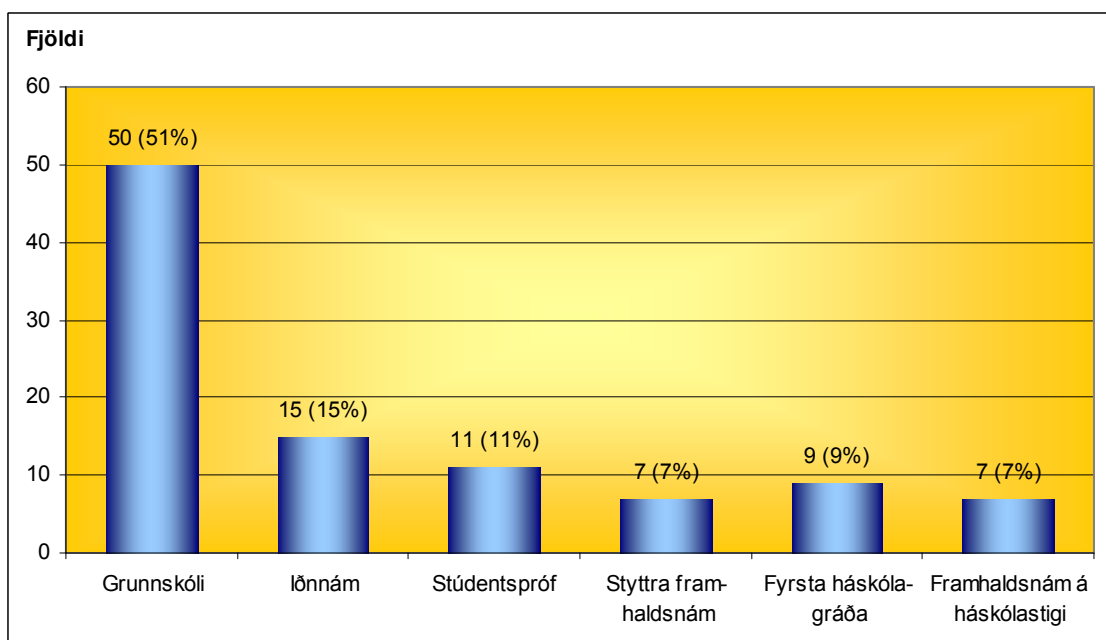
Mynd 3. Búseta þátttakenda

Helmingur þátttakenda hefur lokið grunnskólaprófi eða 51% þeirra og 15% iðnnámi. Um 16% hefur lokið háskólanámi, þar af 7% framhaldsnámi á háskólastigi. Sjá namar mynd 4.

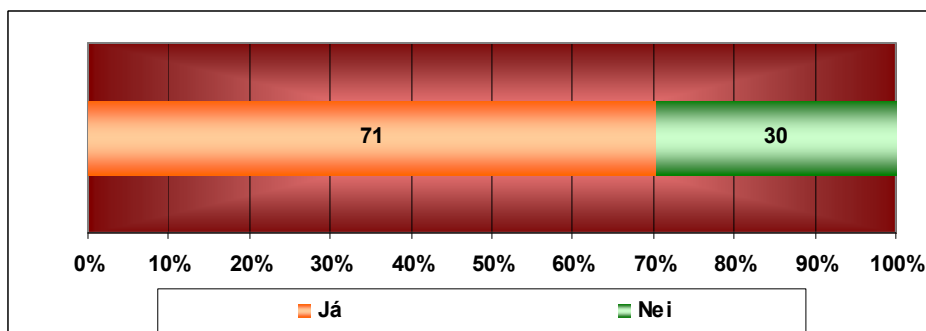
Í flestum tilvikur er viðkomandi í starfi um þessar mundir eða rúm 70% þátttakenda. Langflestir eru í fullu sarfi eða tæplega 76% þeirra sem eru starfandi, 4,3% er í hálfu starfi eða minna. Einn er í 150% starfi.

Þriðjungur þeirra sem ekki eru í starfi eru ellilífeyrisþegar og rétt tæplega þriðjungur er í skóla. Tæplega 7% þeirra sem svara könnuninni er atvinnulausir um þessar mundir, sex konur og einn karl.

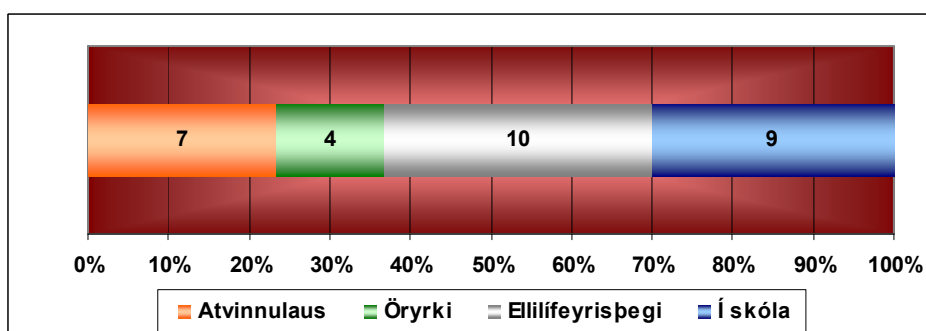
Flestir vinna við einhvers konar þjónustu- og iðnaðarstörf eða 36% í hvoru tilviki fyrir sig. Rúm 16% þeirra sem starfa við þjónustustörf starfa hjá opinberri stofnun.



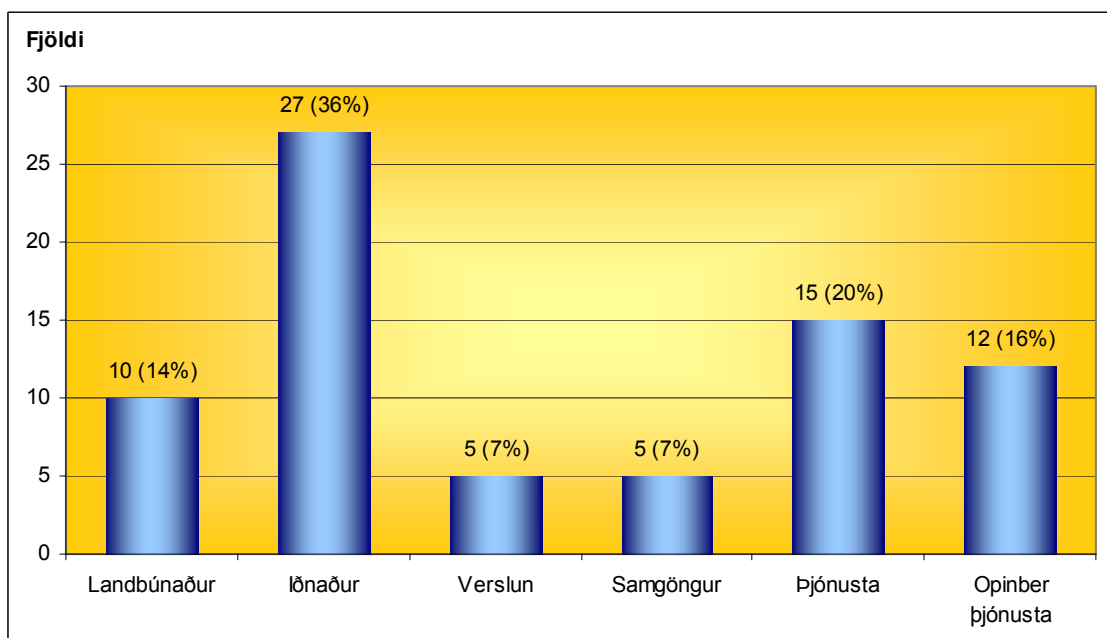
Mynd 4. Nám sem þátttakendur hafa lokið



Mynd 5. Ertu í starfi um þessar mundir?



Mynd 6. Afhverju ertu ekki í starfi um þessar mundir?



Mynd 7. Við hvað starfar þú að aðalstarfi?

1.3. Viðhorf þátttakenda til heimabyggðarinnar

Byrjað var á því að spyrja þátttakendur að því hvað það væri sem þeim dytti fyrst í hug þegar Mývatnssveit væri nefnd á nafn.

Fram komu ýmis svör og algengasta svarið laut að náttúrufegurð svæðisins eða í tæplega 39% tilvika og tæplega 18% svöruðu einfaldlega að Mývatnssveit væri heimabyggðin sín. Sé reynt að greina eða flokka svörin eftir því hvort þau eru jákvæð eða neikvæð reyndust þátttakendur skynja Mývatnssveit í mjög jákvæð ljósi eða í 84% tilvika en hjá 16% ríkti ákveðin neikvæðni.

Tafla 1. Hvað dettur þér í hug þegar ég nefni Mývatnssveit?

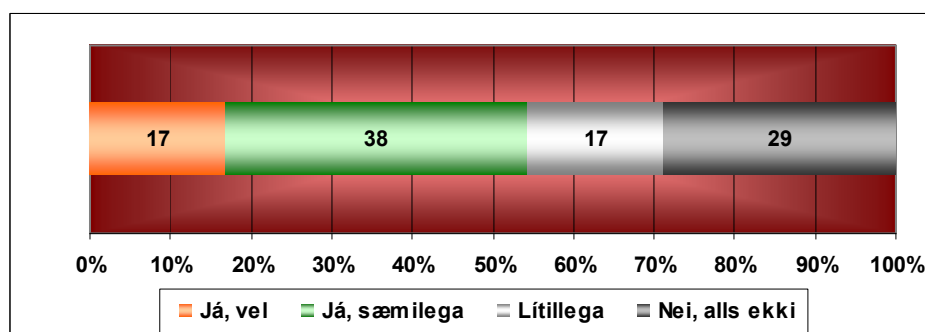
Þættir:	Fjöldi svara:	% af heild:
Náttúrufegurð	39	38,6%
Heimabyggðin mín	18	17,8%
Mývatn	11	10,9%
Ferðamennska	8	7,9%
Mývargur	7	6,9%
Kísiliðjan	2	2,0%
Snjór	2	2,0%
Atvinnuleysi	1	1,0%
Blómleg byggð	1	1,0%
Dugleysi sveitarstjórnar	1	1,0%
Erfiðleikar náttúrunnar	1	1,0%
Friður og ró	1	1,0%
Fuglar	1	1,0%
Gott mannlíf	1	1,0%
Hraunið og vatnir	1	1,0%
Jarðhiti	1	1,0%
Óvissa	1	1,0%
Samfélag	1	1,0%
Skortur á húsnæði	1	1,0%
Svartur staður	1	1,0%
Þröngsýni	1	1,0%

2. Atvinnumál

Í könnuninni var spurt þriggja spurninga er varða atvinnumál. Í fyrsta lagi var spurt hvort viðkomandi hefði kynnt sér störf Skútustaðahrepps í atvinnumálum, í öðru lagi voru settar fram þrjár fullyrðingar varðandi störf Skútustaðahrepps í atvinnumálum og fólk beðið um að taka afstöðu til þeirra og í þriðja lagi var viðkomandi beðinn um að meta sóknarfæri nokkurra atvinnugreina í Mývatnssveit.

2.1. Hefur þú kynnt þér störf Skútustaðahrepps í atvinnumálum?

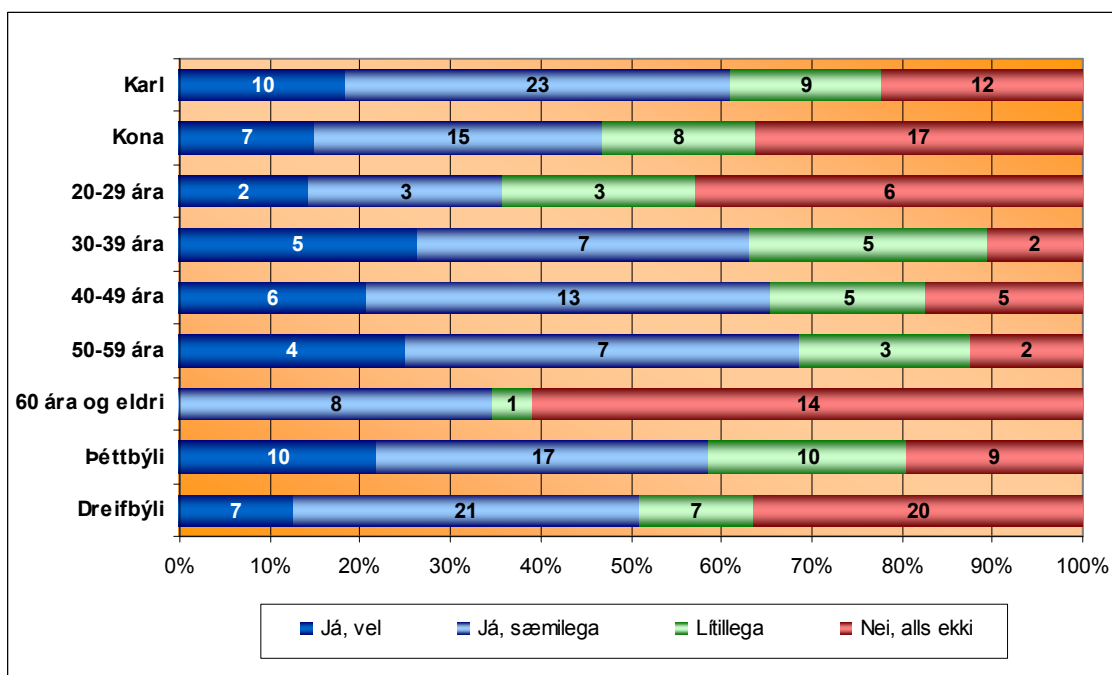
Spurt var hvort viðkomandi hefði kynnt sér störf Skútustaðahrepps að atvinnumálum. Flestir hafa kynnt sér störf Skútustaðahrepps að atvinnumálum sæmilega eða 37,6% þátttakenda og 16,8% hefur kynnt sér þau vel. Tæplega 29% hefur alls ekkert kynnt sér þau.



Mynd 8. Hefur þú kynnt þér störf Skútustaðahrepps að atvinnumálum?

Karlar hafa í mun meiri mæli en konur kynnt sér störf Skútustaðahrepps að atvinnumálum en 61% karla segjast hafa kynnt sér þau sæmilega eða vel en 47% kvenna. Rúmlega 36% kvenna hefur alls ekkert kynnt sér störf sveitarfélagsins í atvinnumálum og rúm 22% karla. Aldur hefur einnig áhrif á svör þátttakenda við þessari spurningu. Yngsti og elsti aldurshópurinn hefur í mun minna mæli kynnt sér störf sveitarfélagsins að atvinnumálum eða um 35% einstaklinga í þeim aldurshópum. Í öðrum aldurshópum er hlutfallið frá 63%-68%.

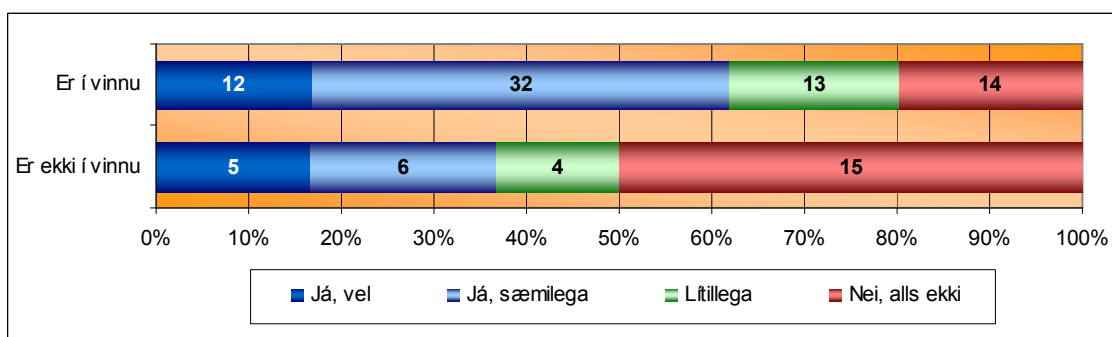
Ennfremur er minni áhugi hjá þeim sem búa í dreifbýli en þéttbýli á störfum sveitarstjórnar að atvinnumálum því rúm 36% þeirra sem búa í dreifbýli hafa alls ekki kynnt sér störf Skútustaðahrepps að atvinnumálum en tæplega 20% þeirra sem búa í þéttbýli.



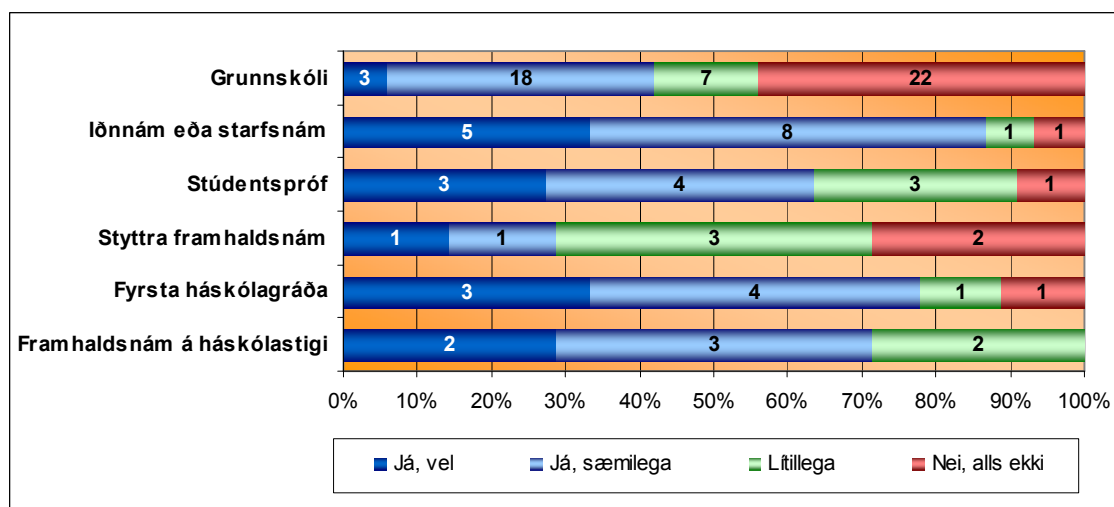
Mynd 9. Hefur þú kynnt þér störf Skútustaðahrepps að atvinnumálum, greint eftir kynferði, aldri og búsetu.

Helmingur þeirra sem ekki er í vinnu um þessar mundir hefur ekki kynnt sér störf Skútustaðahrepps að atvinnumálum og tæplega 37% þeirra hefur kynnt sér þau vel eða sæmilega. Tæplega 20% þeirra sem er í vinnu hafa alls ekki kynnt sér störf sveitarfélagsins að atvinnumálum, en liðlega 60% hefur gert það sæmilega eða vel.

Menntun hefur einnig áhrif á svör þátttakenda við þessari spurningu þannig að þeir sem hafa grunnskólmenntun hafa í mun minna mæli en aðrir kynnt sér störf sveitarfélagsins að atvinnumálum.



Mynd 10. Hefur þú kynnt þér störf Skútustaðahrepps að atvinnumálum, greint eftir atvinnuþátttöku.

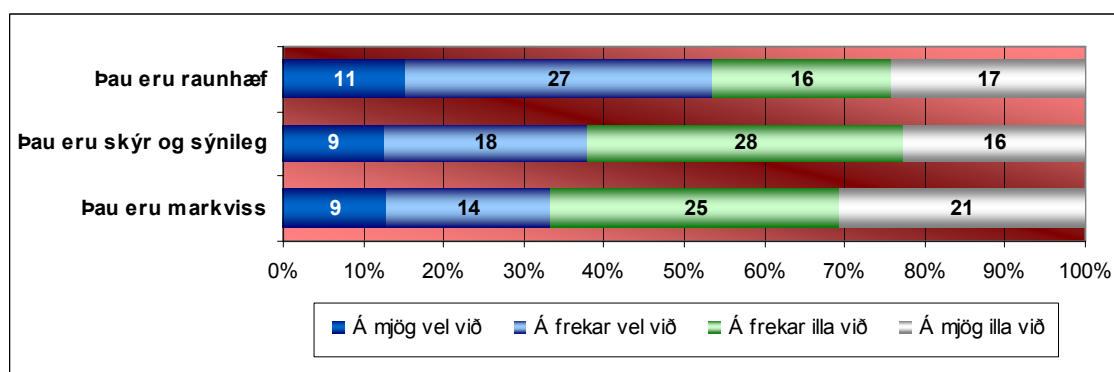


Mynd 11. Hefur þú kynnt þér störf Skútustaðahrepps að atvinnumálum, greint eftir menntun

2.3. Störf sveitarfélagsins í atvinnumálum

Settar voru fram þrjár fullyrðingar varðandi störf Skútustaðahrepps að atvinnumálum, (1) að þau væru skýr og sýnileg, (2) að þau væru markviss og (3) að þau væru raunhæf. Viðkomandi var beðinn um að meta hversu vel eða illa þessar fullyrðingar ættu við um störf sveitarfélagsins að atvinnumálum.

Rúmur helmingur svarenda telur það eiga vel eða frekar vel við að segja að störf sveitarfélagsins að atvinnumálum séu raunhæf eða 53,5%, 38% telur þau vera skýr og sýnileg og um 33% að þau séu markviss.

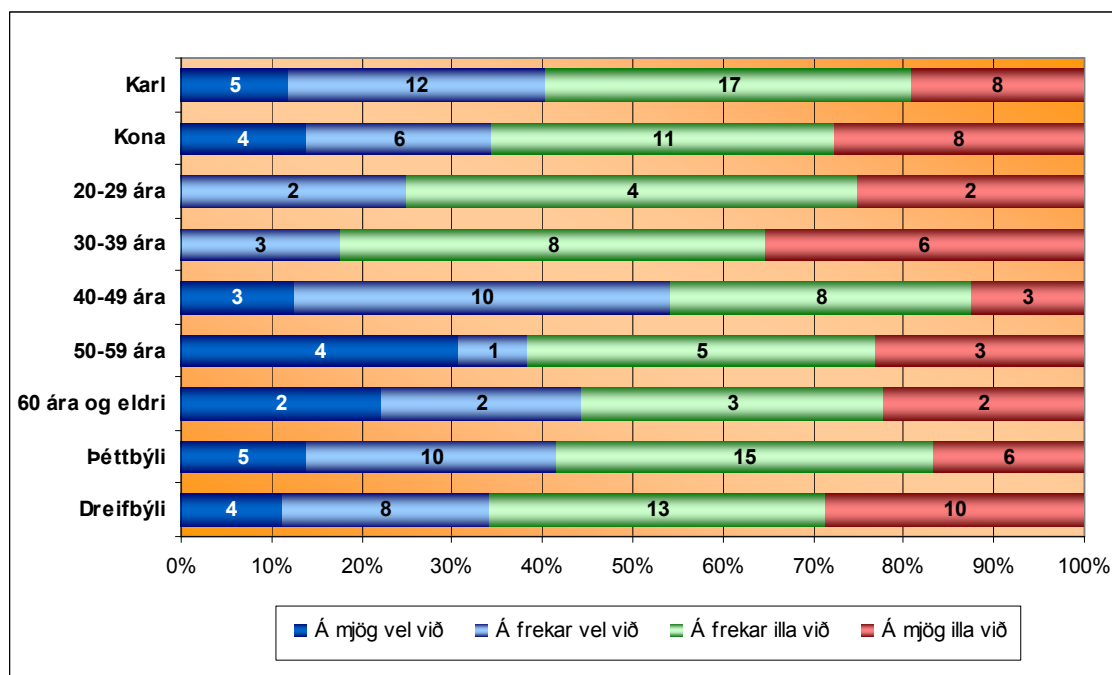


Mynd 12. Hversu vel lýsa fullyrðingarnar störfum Skútustaðahrepps að atvinnumálum?

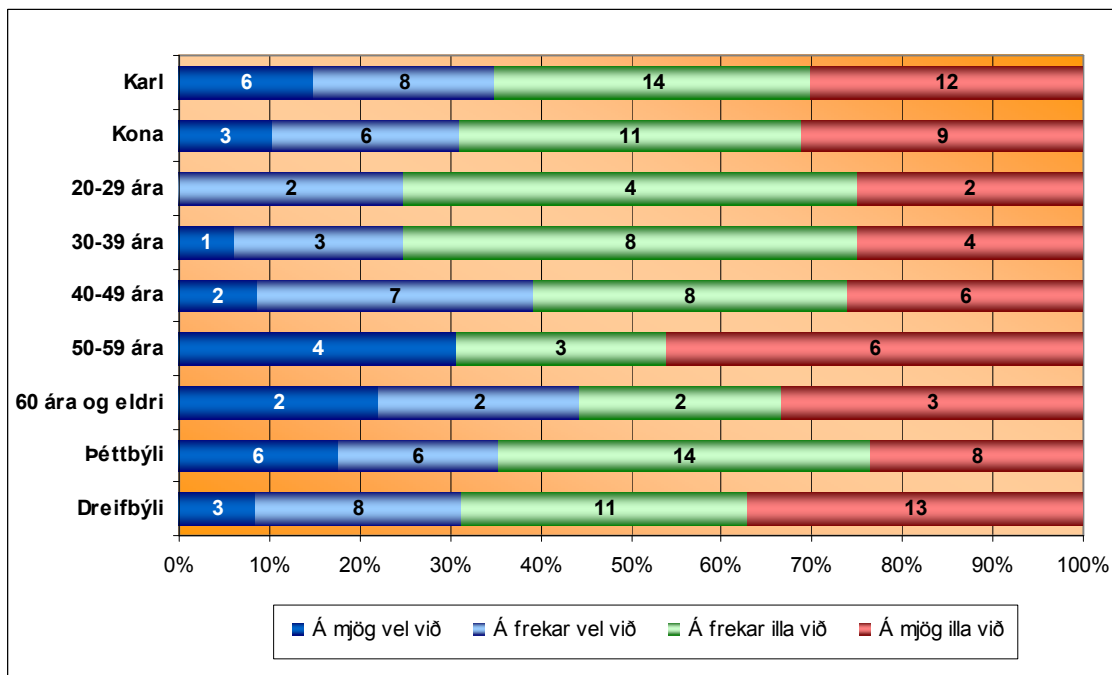
Konur eru almennt neikvæðari en karlar varðandi störf Skútustaðahrepps að atvinnumálum. Einnig eru þeir sem búa í dreifbýli almennt neikvæðari en þeir sem búa í þéttbýli, sérstaklega gagnvart fullyrðingunni „störf sveitarfélagsins að atvinnumálum eru raunhæf“.

Aldur hefur greinilega áhrif á skoðanir fólks varðandi störf sveitarfélagsins að atvinnumálum. Aldurshópurinn 39 ára og yngri telur í minna mæli en aðrir aldurshópar að störf Skútustaðahrepps að atvinnumálum séu skýr og sýnileg. Varðandi þá fullyrðingu er aldurshópurinn 40-49 jákvæðastur af öllum sem og gagnvart fullyrðingunni „störf sveitarfélagsins að atvinnumálum eru markviss“. Þegar kemur að fullyrðingunni „störf sveitarfélagsins að atvinnumálum eru raunhæf“ gætir mun meiri jákvæðni hjá öllum aldurshópum en varðandi hinar fullyrðingarnar. Meira en helmingur þátttakenda í öllum aldurshópum nema 50-59 ára svara því til að þeir telji þá fullyrðingu eiga mjög eða frekar vel við.

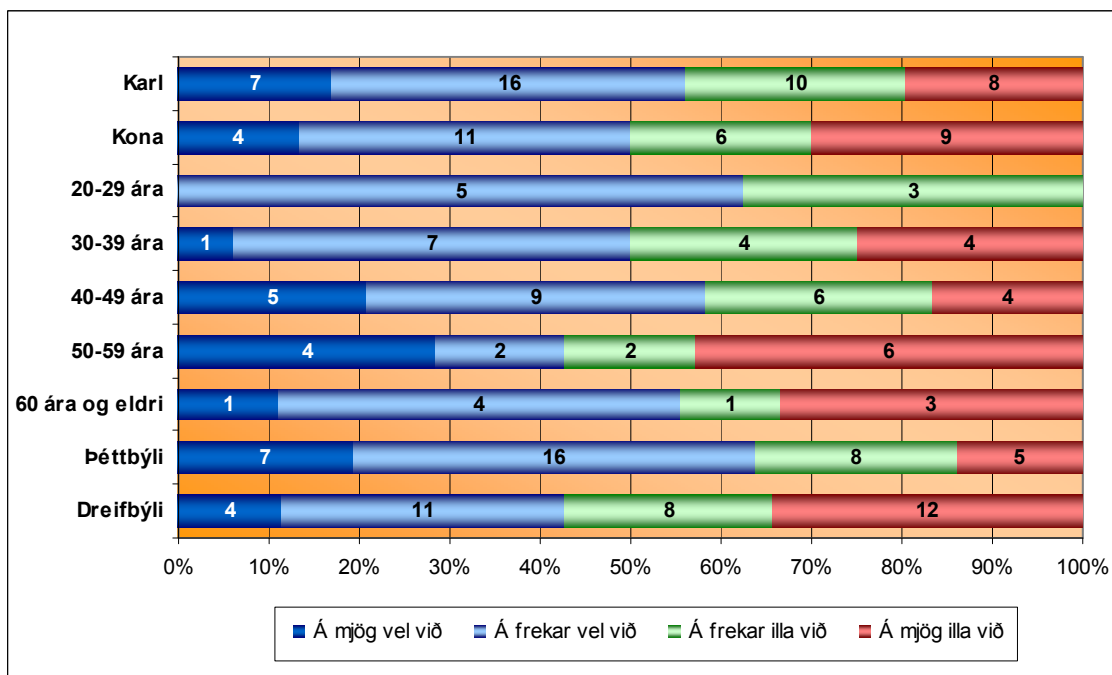
Hvað varðar atvinnuþátttöku fólks þá er mjög athyglivert að þeir sem ekki eru í vinnu um þessar mundir telja í mun meira mæli að fullyrðingin „störf sveitarfélagsins að atvinnumálum eru raunhæf“ eigi mjög vel eða frekar vel við en þeir sem eru í vinnu um þessar mundir eða tæplega 67% á móti 50%.



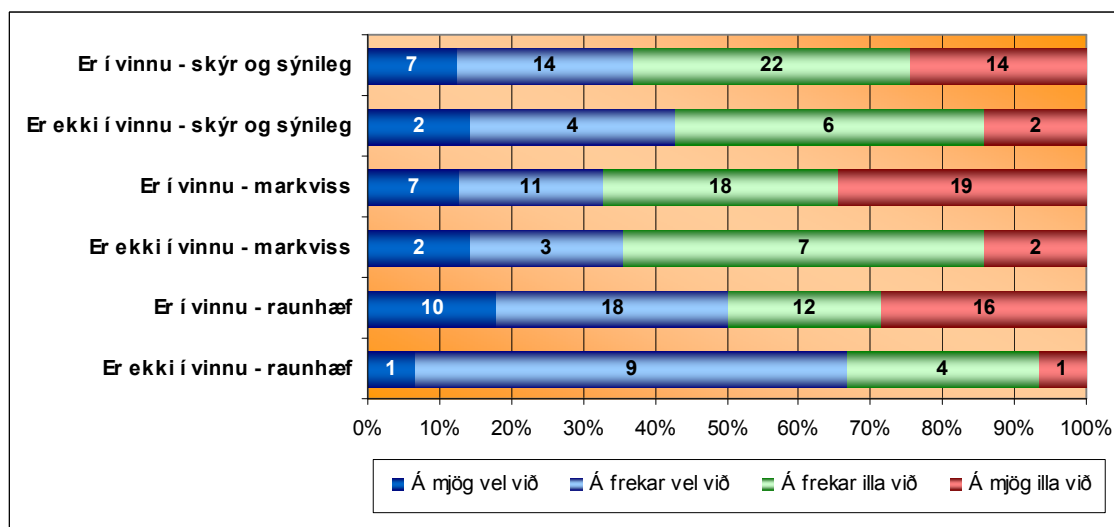
Mynd 13. Störf Skútustaðahrepps að atvinnumálum eru skýr og sýnileg, greint eftir kynferði, aldri og búsetu.



Mynd 14. Störf Skútustaðahrepps að atvinnumálum eru markviss, greint eftir kynferði, aldri og búsetu.



Mynd 15. Störf Skútustaðahrepps að atvinnumálum eru raunhæf, greint eftir kynferði, aldri og búsetu



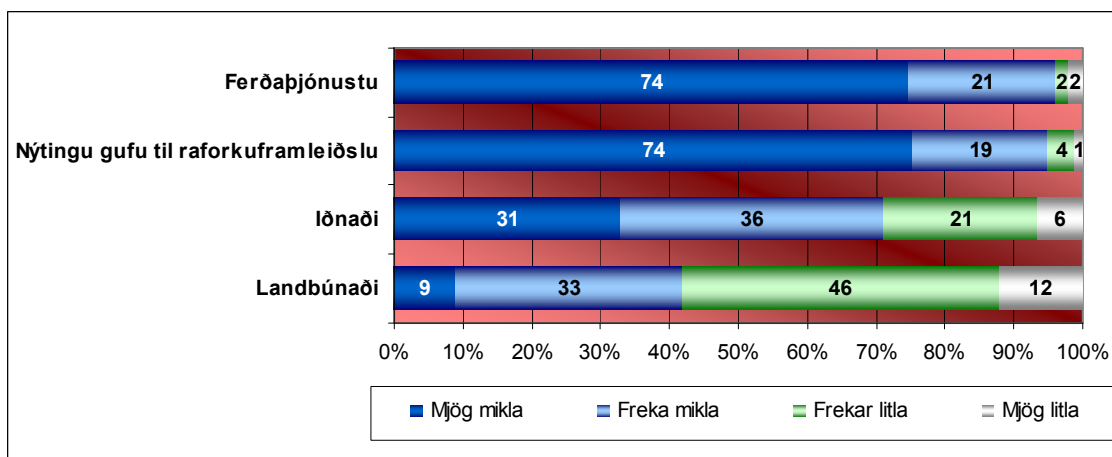
Mynd 16. Störf Skútustaðahrepps að atvinnumálum eru raunhæf, greint eftir atvinnuþátttöku.

2.4. Möguleikar til sóknar í atvinnumálum

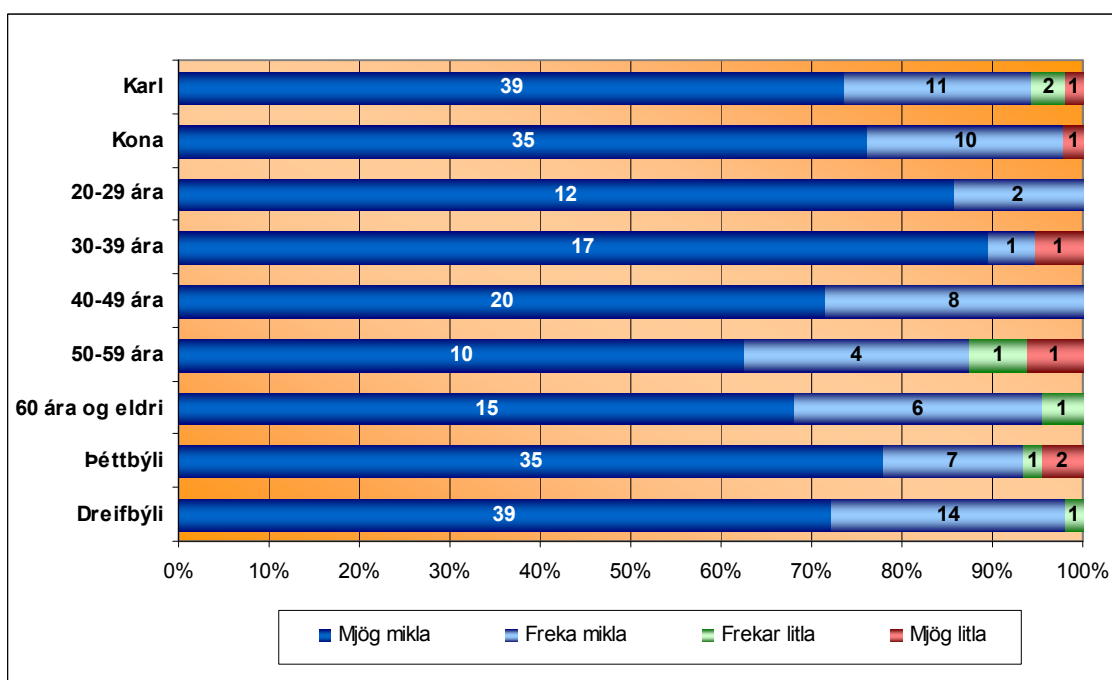
Svarendur voru beðnir um að meta hversu mikla eða litla möguleika ferðaþjónusta, nýtingu gufu til raforkuframleiðslu, iðnaður og landbúnaður hefði til sóknar í Mývatnssveit. Auk þess var hægt að nefna aðra atvinnugrein sem viðkomandi vildi koma á framfæri.

Mjög margir telja mikla möguleika vera til sóknar í Mývatnssveit í ferðaþjónustu og nýtingu gufu til raforkuframleiðslu eða um 95% þátttakenda. Helst má sjá að fólk telur minnsta möguleika vera til sóknar í landbúnaði.

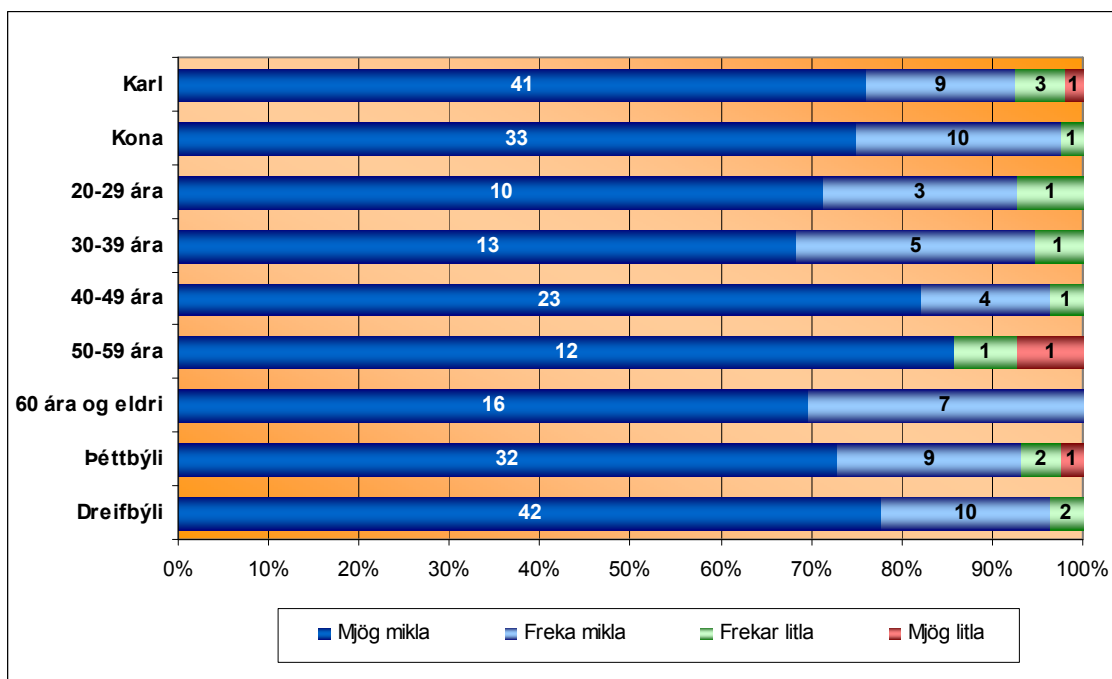
Konur telja iðnað eiga mun meiri möguleika til sóknar í Mývatnssveit en karlar sem og aldurshópurinn 20-29 ára. Einnig eru konur mun jákvæðari út í landbúnaðinn en karlar því rúmlega 52% kvenna telja að landbúnaður eigi mjög eða frekar mikla möguleika til sóknar í Mývatnssveit en rúmlega 33% karla. Varðandi landbúnaðinn er aldurshópurinn 20-29 ára einnig jákvæðari en fólk í öðrum aldurshópum. Lítill munur er svörum þeirra sem búa í dreifbýli og þeirra sem búa í þéttbýli.



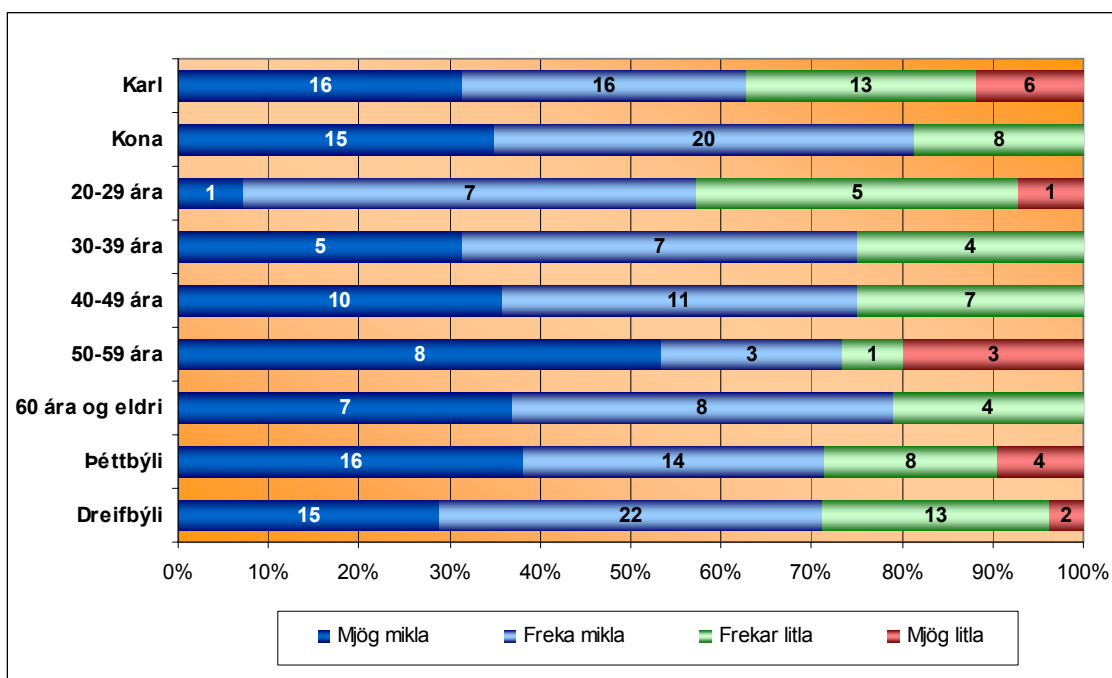
Mynd 17. Möguleikar atvinnugreina til sóknar í Mývatnssveit.



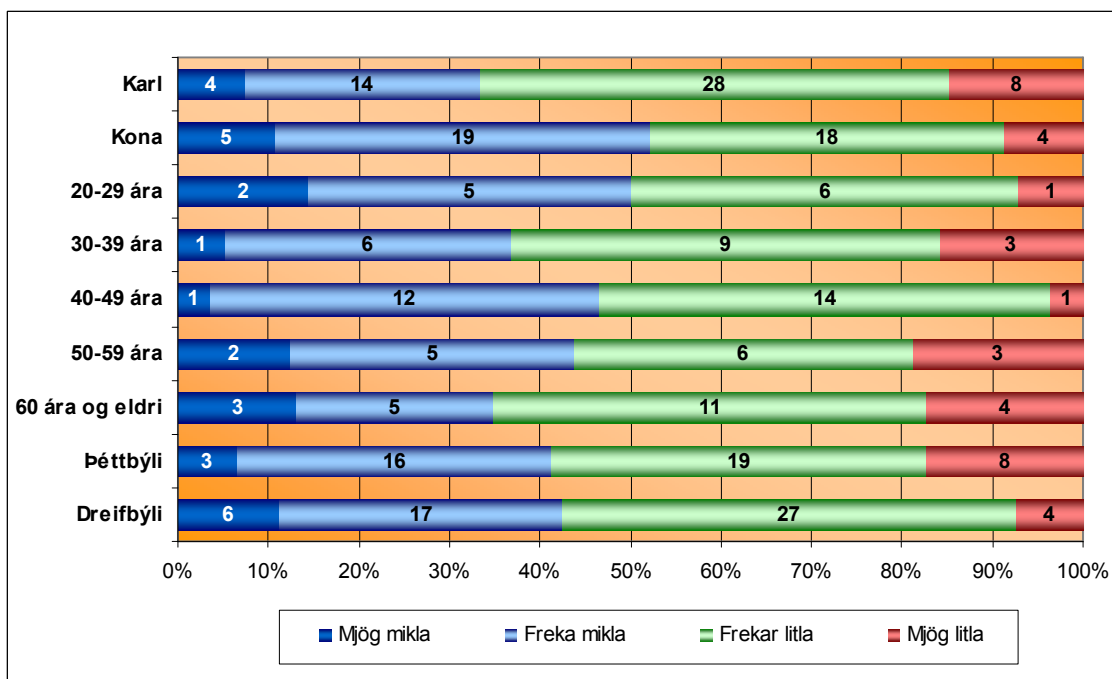
Mynd 18. Möguleikar ferðapjónustu til sóknar í Mývatnssveit, greint eftir kynferði, aldri og búsetu.



Mynd 19. Möguleikar nýtingu gufu til raforkuframleiðslu til sóknar í Mývatnssveit, greint eftir kynferði, aldri og búsetu.



Mynd 20. Möguleikar iðnaðar til sóknar í Mývatnssveit, greint eftir kynferði, aldri og búsetu.



Mynd 21. Möguleikar landbúnaðar til sóknar í Mývatnssveit, greint eftir kynferði, aldri og búsetu.

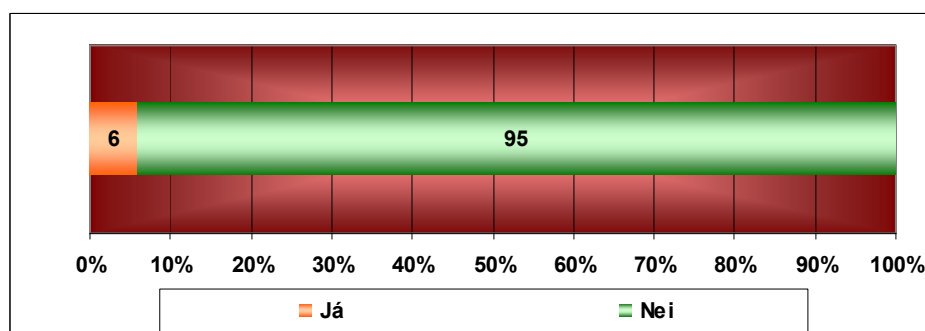
3. Húsnæðismál

Í þessum kafla er fjallað um húsnæðismál í Skútustaðahreppi. Spurt var tveggja spurninga varðandi húsnæðismálin, annars vegar hversu virkur húsaleigumarkaðurinn væri og hins vegar ástand húsnæðismála í sveitarfélaginu.

3.1. Er virkur húsaleigumarkaður í Mývatnssveit?

Spurt var hvort hægt væri að tala um að virkur húsaleigumarkaður sé til staðar í Mývatnssveit.

Langflestir eru því sammála að í Mývatnssveit sé ekki til staðar virkur húsaleigumarkaður eða 94% svarenda. Ekki var hægt að finna nein tengsl milli þeirra bakgrunnspáttu sem til skoðunar eru og þessarar spurningar.



Mynd 22. Er til staðar virkur húsaleigumarkaður í Mývatnssveit?

3.2. Ástand húsnæðismála í sveitarfélaginu

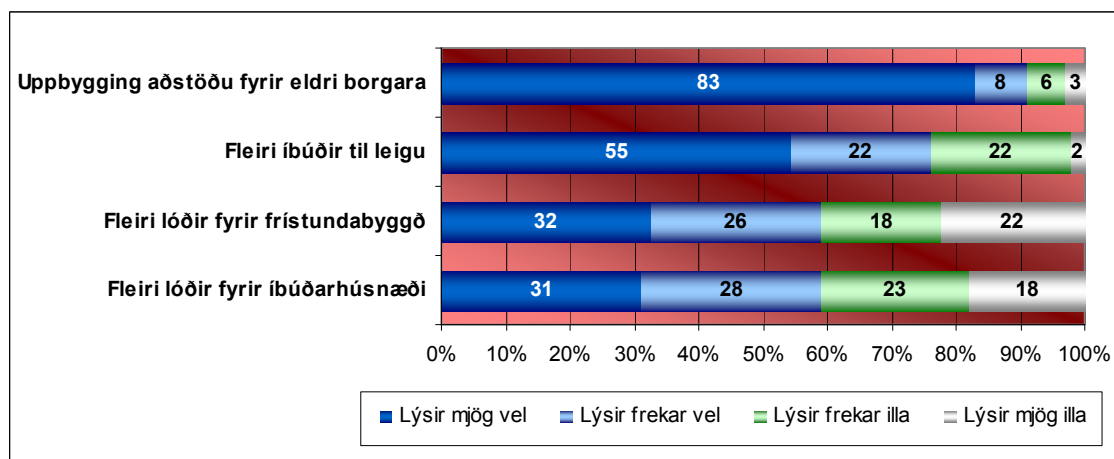
Settar voru fram fjórar fullyrðingar varðandi ástand húsnæðismála í sveitarfélaginu; (1) þörf er á fleiri íbúðum til leigu, (2) þörf er á fleiri lóðum fyrir íbúðarhúsnæði, (3) þörf er á fleiri lóðum fyrir frístundabyggð og (4) þörf er á uppbyggingu aðstöðu fyrir eldri borgara. Viðkomandi var síðan beðinn um að meta hversu vel eða illa þessar fullyrðingar lýsa ástandi húsnæðismála í sveitarfélaginu.

Flestir meta svo að mest sé þörfin á uppbyggingu aðstöðu fyrir eldri borgara en 91% þátttakenda telja að sú fullyrðing lýsi mjög eða frekar vel ástandi húsnæðismála í Skútustaðahreppi. Ennfremur telur 77% aðspurðra að þörf sé á fleiri íbúðum til leigu. Meira en helmingur svarenda er einnig sammála því að þörf sé á fleiri lóðum bæði fyrir frístundabyggð og íbúðarhúsnæði.

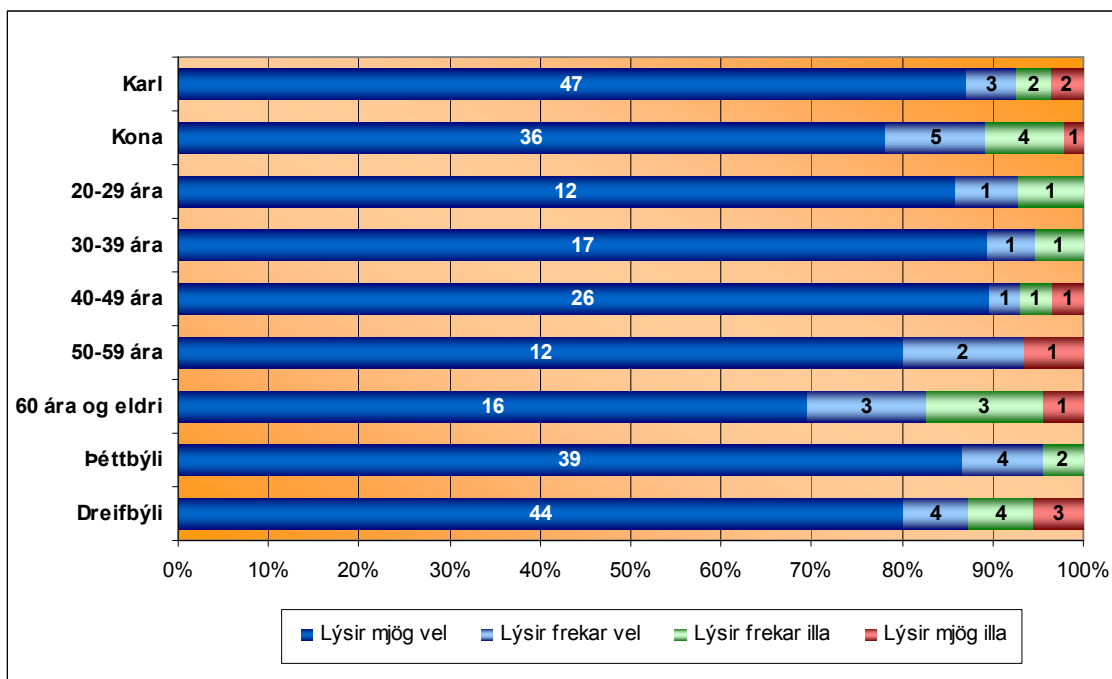
Aldur hefur áhrif á afstöðu fólks til þess hvort þörf sé á fleiri íbúðum til leigu en yngsti og elsti aldurshópurinn telur í meira mæli þá fullyrðingu lýsa frekar eða mjög illa ástandinu í sveitarfélaginu en aðir aldurshópar. Dreifbýlisbúar eru einnig í meira mæli á þeirri skoðun að það sé ekki mikil þörf fyrir leiguhúsnæði.

Hvað varðar þörf fyrir fleiri lóðir undir frístundabyggð þá er áberandi hvað aldurshópurinn 30-39 ára telur í mun meira mæli en aðrir að sú fullyrðingi lýsi ástandinu mjög eða frekar vel. Elsti aldurshópurinn telur að sama skapi í meira mæli að hún lýsi ástandinu mjög eða frekar illa. Íbúar í þéttbýli telja einnig í meira mæli en íbúar í dreifbýli að það sé mjög eða frekar mikil þörf fyrir lóðir undir frístundabyggð.

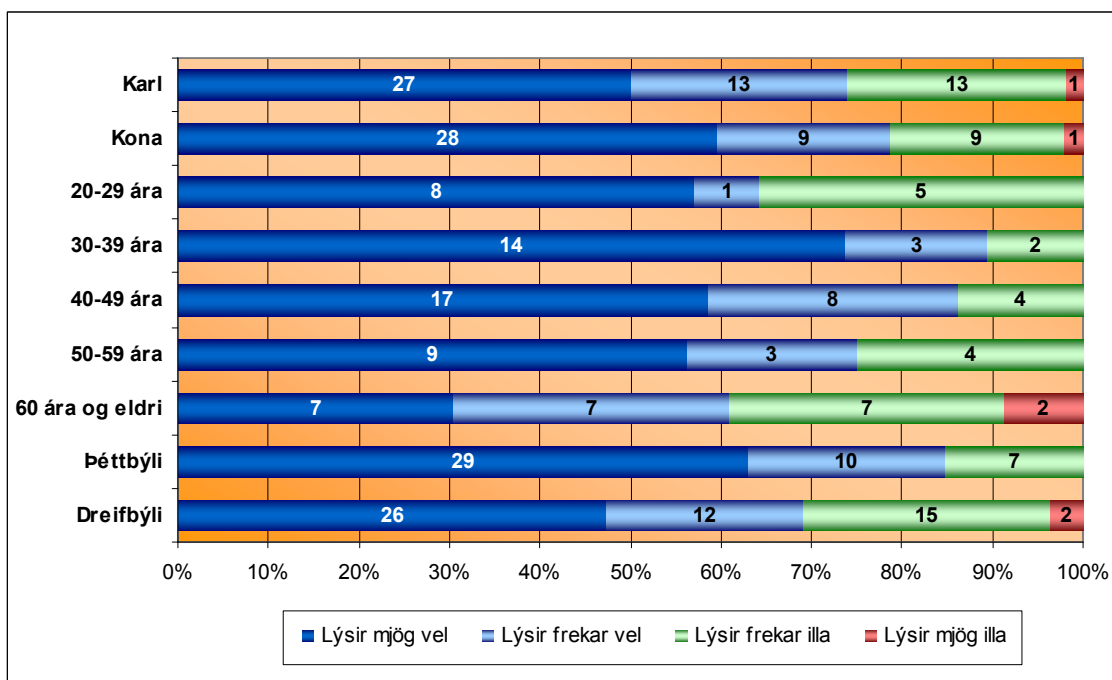
Konum finnst í mun meira mæli en körlum að þörf sé fyrir fleiri lóðir undir íbúarhúsnæði eða 68% kvenna á móti 51% karla. Lítil munur er á milli annarra hópa hvað varðar þá fullyrðingu.



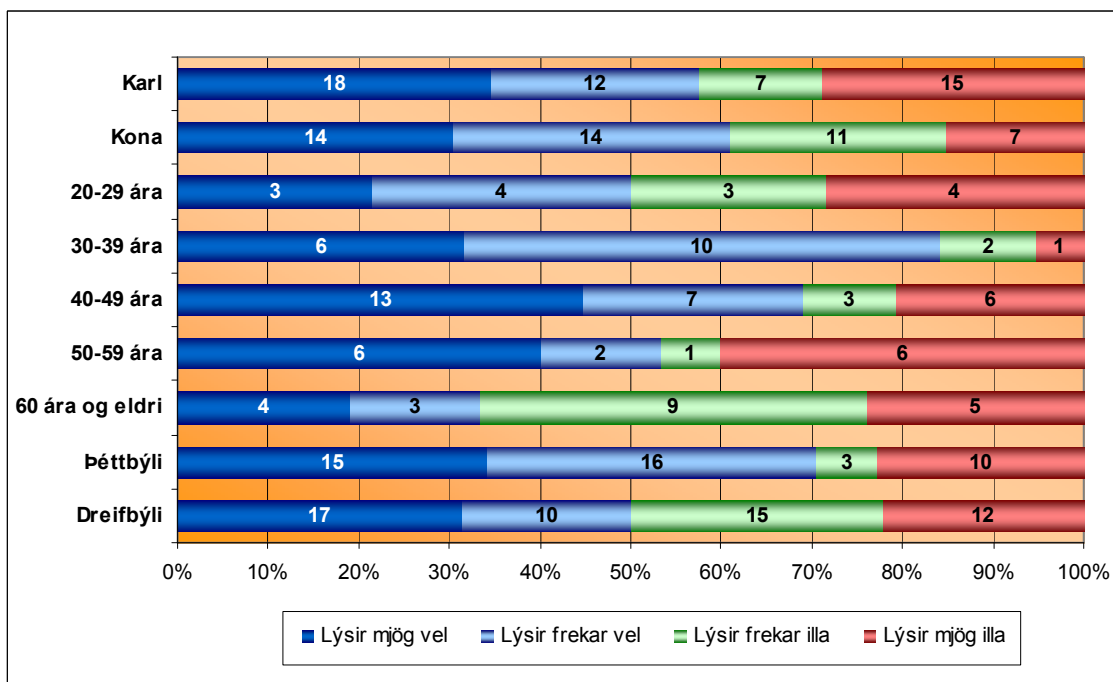
Mynd 23. Hversu vel lýsa fullyrðingarnar ástandi í húsnæðismálum í Mývatnssveit.



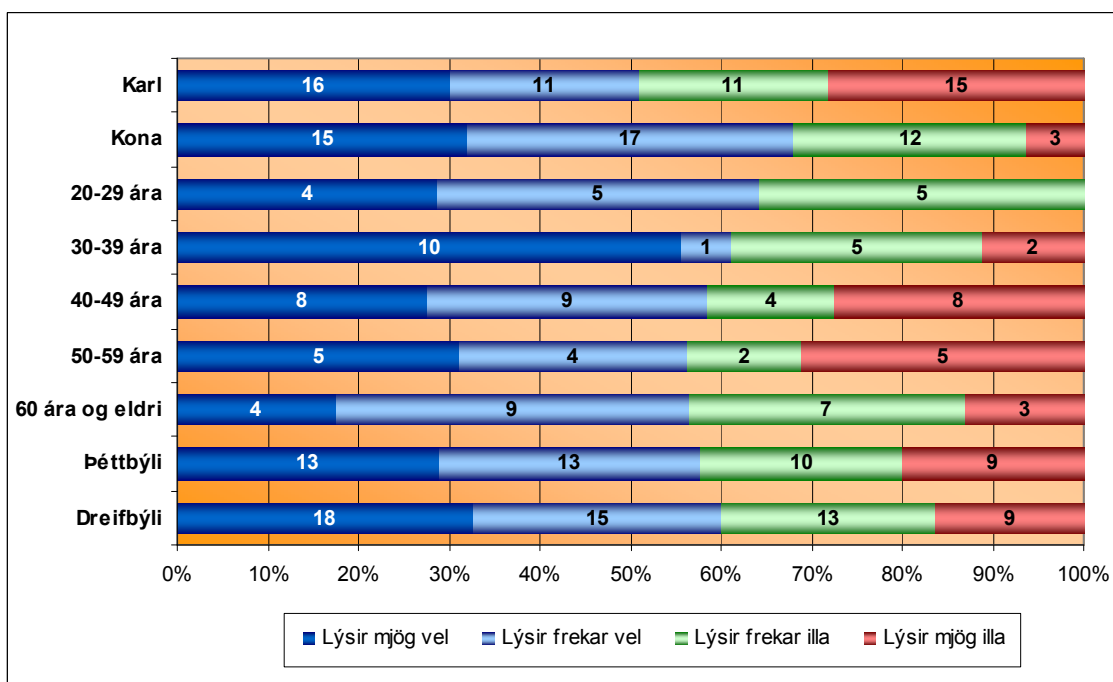
Mynd 24. Fullyrðingin „Dörf er á uppbyggingu aðstöðu fyrir eldri borgara“, greind eftir kynferði, aldri og búsetu.



Mynd 25. Fullyrðingin „Dörf er á fleiri íbúðum til leigu“, greind eftir kynferði, aldri og búsetu.



Mynd 26. Fullyrðingin „Þörf er á fleiri lóðum fyrir fristundabyggð“, greind eftir kynferði, aldri og búsetu.



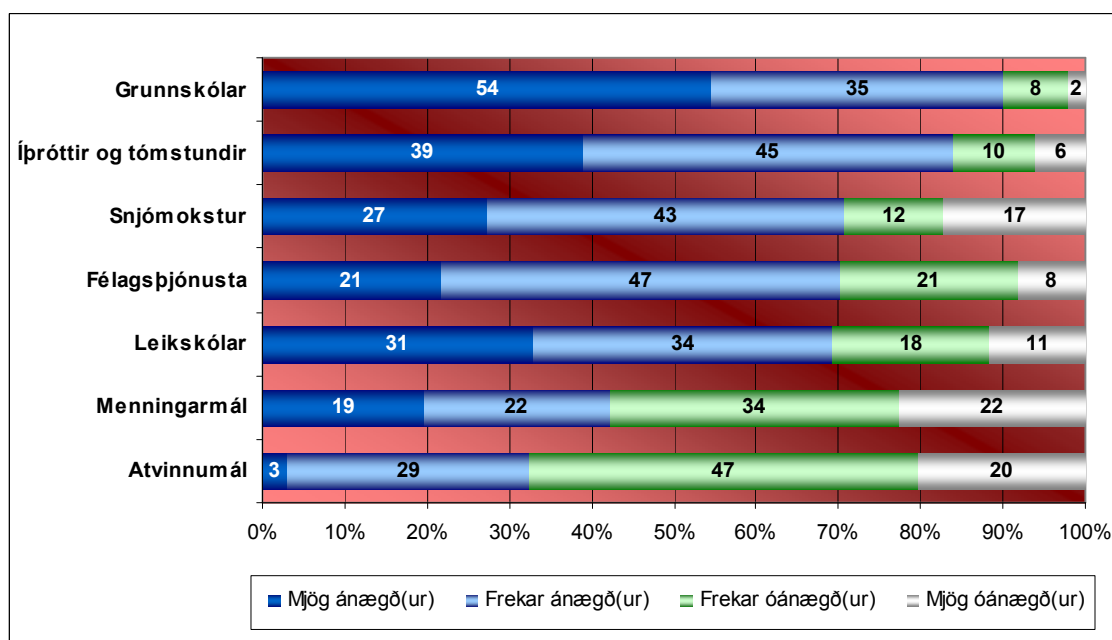
Mynd 27. Fullyrðingin „Þörf er á fleiri lóðum fyrir íbúðabyggð“, greind eftir kynferði, aldri og búsetu.

4. Þjónusta sveitarfélagsins

Í þessum kafla er fjallað um þjónustu sveitarfélagsins í nokkrum veigamiklum málaflokkum. Þessir málaflokkar eru: félagsþjónusta, grunnskólar, leikskólar, atvinnumál, snjómokstur, íþróttir og tómstundir og menningarmál.

4.1. Ánægja með þjónustu sveitarfélagsins

Þátttakendur voru beðnir um að meta hversu ánægðir eða óánægðir þeir væru með þjónustu sveitarfélagsins í málaflokkunum félagsþjónusta, grunnskóla, leikskóla, atvinnumálum, snjómokstur, íþróttir og tómstundir og menningarmálum. Mest er ánægjan með þjónustu sveitarfélagsins varðandi grunnskólann svo og íþrótt- og tómstundastarf en mesta óánægjan er varðandi atvinnumálin og enn fremur er lítil ánægja með menningarmálin. Rétt um 90% þátttakenda eru mjög eða frekar ánægðir með hvernig sveitarfélagið stendur að grunnskólanum og 84% varðandi íþróttir og tómstundir – það hlýtur að teljast mjög gott. Rétt um 70% þátttakenda er frekar eða mjög ánægðir með þjónustu sveitarfélagsins varðandi snjómokstur, félagsþjónustu og í leikskólamálinum – allt er þetta meirihluti ánægðra umfram óánægða. Hinsvegar eru aðeins 42% mjög eða frekar ánægðir með þjónustu sveitarfélagsins í menningarmálum og einungis 32% í atvinnumálum. Síðasttöldu málaflokkarnir skera sig verulega úr og líklega helst tilefni viðbragða við niðurstöðunum í þeim málaflokkum.



Mynd 28. Ánægja með þjónustu sveitarfélagsins í nokkrum málaflokkum.

Hvað varðar einstaka mála flokka þá má sjá að konur eru ekki eins ánægðar og karlar með hvernig sveitarfélagið stendur að grunnskólanum en rúm 42% kvenna eru mjög ánægðar með grunnskólann en tæp 65% karla. Einnig má sjá að yngsti aldurshópurinn er ekki eins ánægður með grunnskólann og aðrir aldurshópar.

Aldurshópurinn 30-39 ára er ekki eins ánægður og aðrir aldurshópar með þjónustu sveitarfélagsins varðandi íþrótt- og tómstundamál.

Mjög skiptar skoðanir eru milli manna varðandi snjómokstur í sveitarfélaginu. Konur eru mun óánægðari en karlar með snjómokstur í sveitarfélaginu því tæplega 60% kvenna svara að þær séu mjög eða frekar ánægðar með hann en tæplega 81% karla. Einnig eru tengsl milli snjómoksturs og aldurs fólks þannig að fólk yngra en 39 ára er mun óánægðara með snjómoksturinn en annað fólk. Aðeins tæplega 38% fólks 39 ára og yngri er frekar eða mjög ánægt þá þjónustu sveitarfélagsins en um 87% fólks sem er 40 ára og eldri. Fólk í dreifbýli er mun óánægðara snjómoksturinn í sveitarfélaginu en fólk í þéttbýli því tæplega 81% þátttakenda sem býr í dreifbýli svarar því til að það sé mjög eða frekar ánægt með snjómokstur í sveitarfélaginu en aðeins tæplega 58% til þeirra sem búa í þéttbýli.

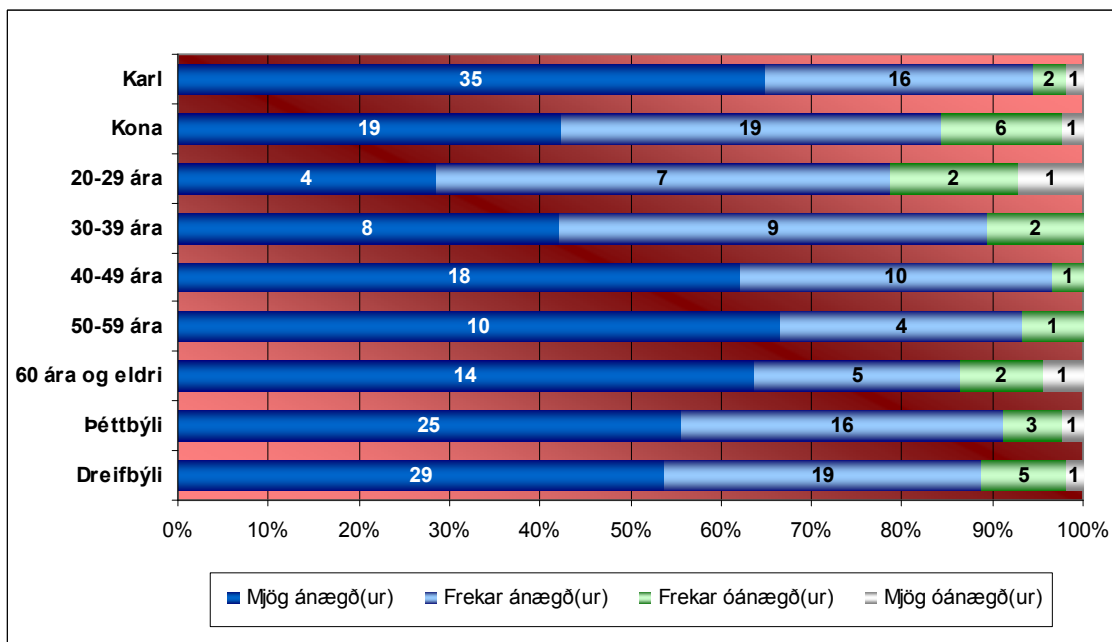
Hvað varðar félagsþjónustuna þá hefur kynferði áhrif á svör fólks við þeirri fullyrðingu þannig að konur eru mun óánægðari en karlar með þá þjónustu sveitarfélagsins. Rétt 60% kvenna er frekar eða mjög ánægt með þá félagsþjónustu sem sveitarfélagið veitir en tæplega 79% karla. Einnig má sjá að aldurshópurinn 40-49 ára er mun óánægðari með þessa þjónustu sveitarfélagsins en aðrir aldurshópar en rúmlega 85% fólk á þeim aldri er mjög eða frekar ánægt með félagsþjónustuna.

Greina má töluverðan mun milli karla og kvenna varðandi afstöðu til þjónustu sveitarfélagsins í leikskólamálum því rúmlega 74% karla eru mjög eða frekar ánægðir með leikskólamálin en um 58% kvenna. Athyglivert er hversu óánægður aldurshópurinn 30-39 ára er varðandi leikskólamálin en rúm 35% svarar því að þau séu mjög eða frekar ánægð með þjónustu sveitarfélagsins í leikskólamálum. Hjá öðrum aldurshópum er hlutfallið á bilinu 67-85% sem svara að það sé mjög eða frekar ánægt með þá þjónustu.

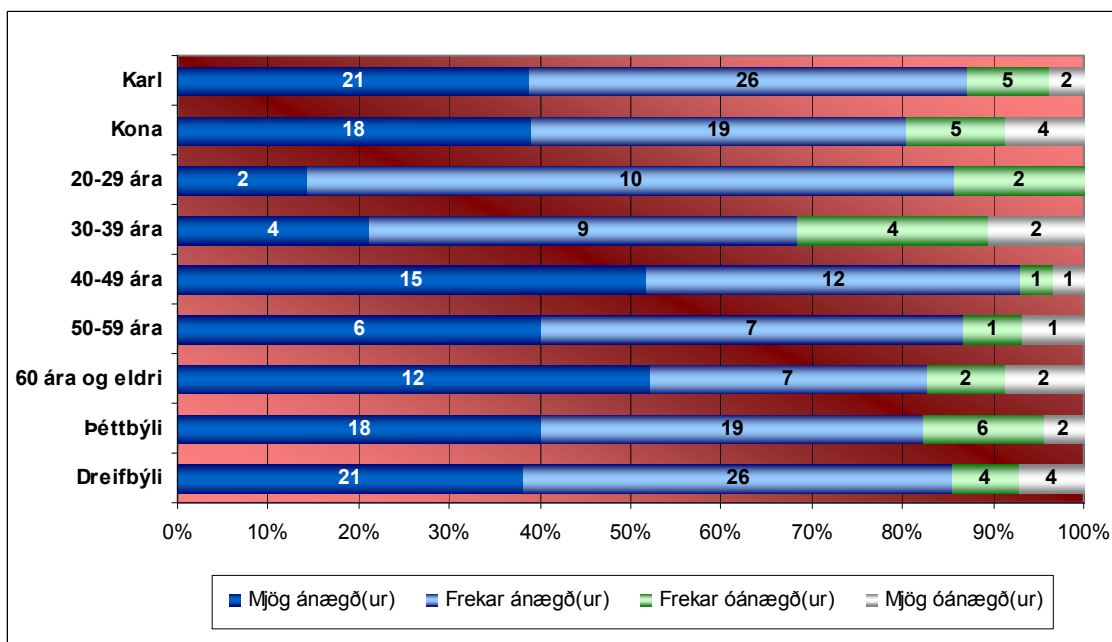
Almennt er lítil ánægja með þjónustu sveitarfélagsins varðandi menningarmál en þó eru fleiri karlar og sem eru ánægðir með þau en óánægðir. Sama er ekki hægt að segja um konur en aðeins rúm 31% kvenna eru ánægðar með þau. Aldurshópurinn 30-39 ára er sérstaklega óánægður

með þjónustu sveitarfélagsins varðandi menningarmálin en aðeins tveir einstaklingar í þeim aldurshópi svarar því að að þeir séu frekar eða mjög ánægðir. Einnig eru hlutfallslega færri í dreifbýlinu en þéttbýlinu sem eru ánægðir með menningarmálin.

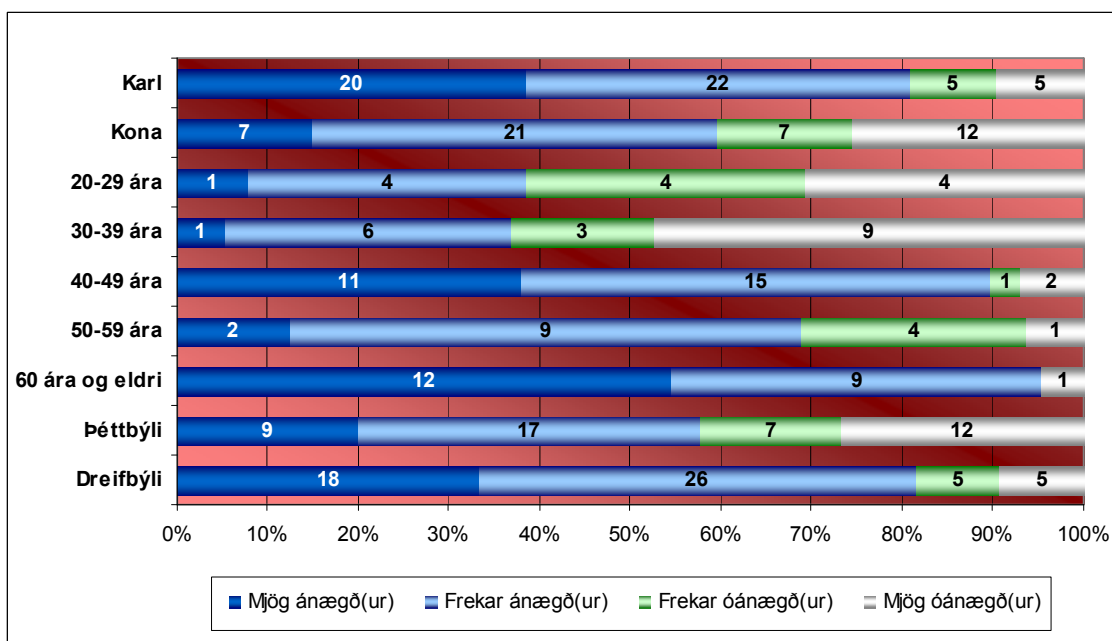
Mest er óánægjan meðal íbúa í Skútustaðahreppi með þjónustu sveitarfélagsins í atvinnumálum og er aldurshópurinn 30-39 hvað óánægðastur.



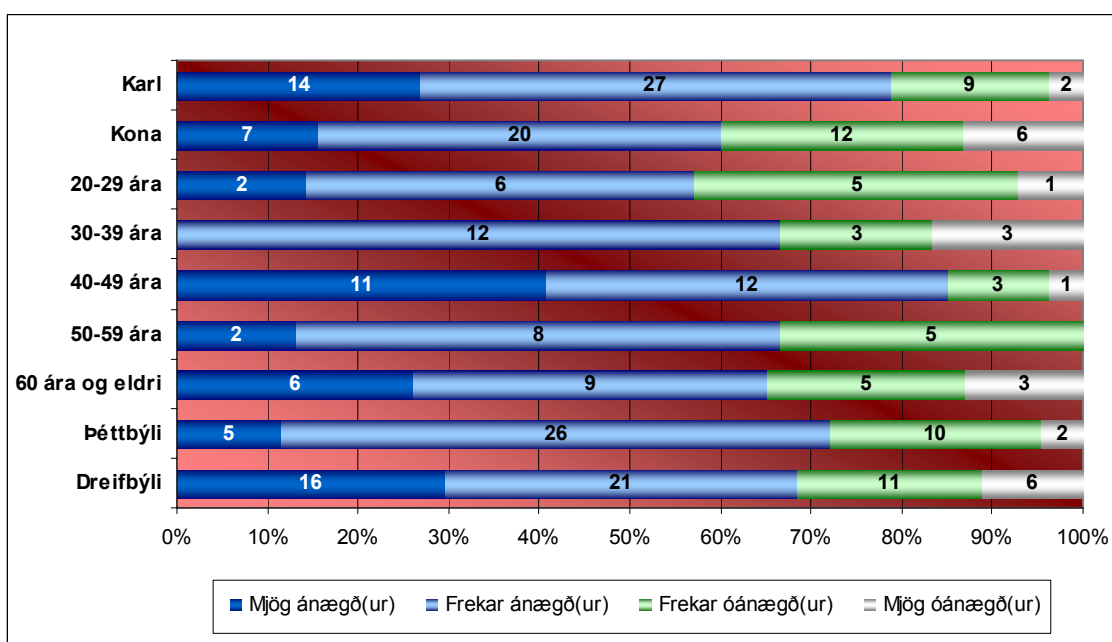
Mynd 29. Ánægja með þjónustu sveitarfélagsins varðandi grunnskólann, greint eftir kynferði, aldri og búsetu.



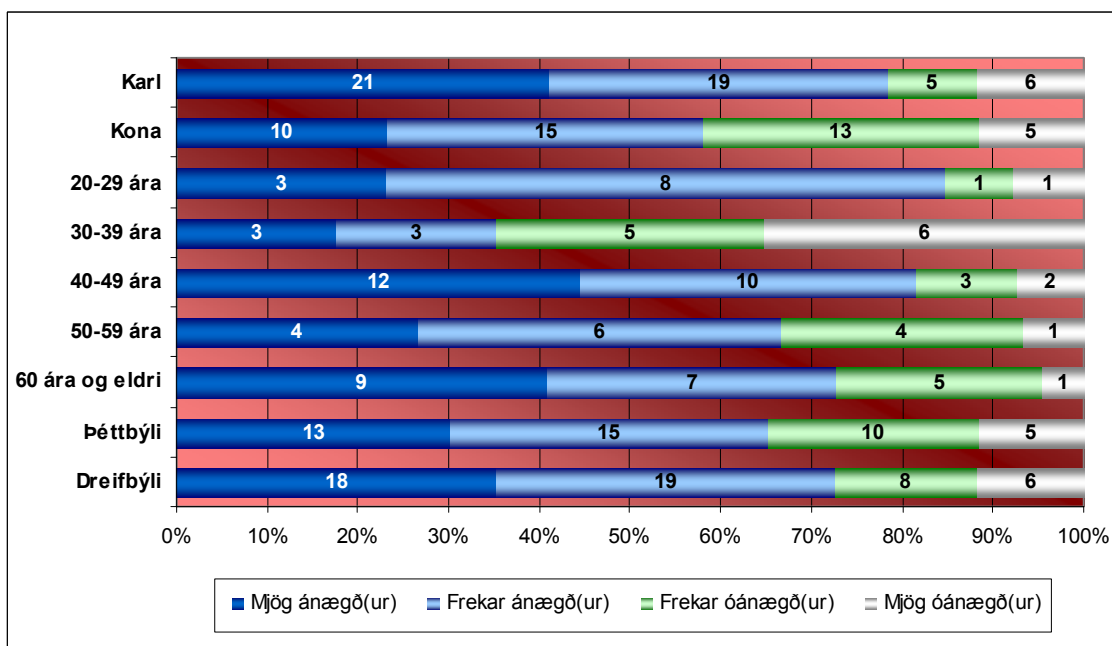
Mynd 30. Ánægja með þjónustu sveitarfélagsins varðandi íþróttir og tómstundir, greint eftir kynferði, aldri og búsetu.



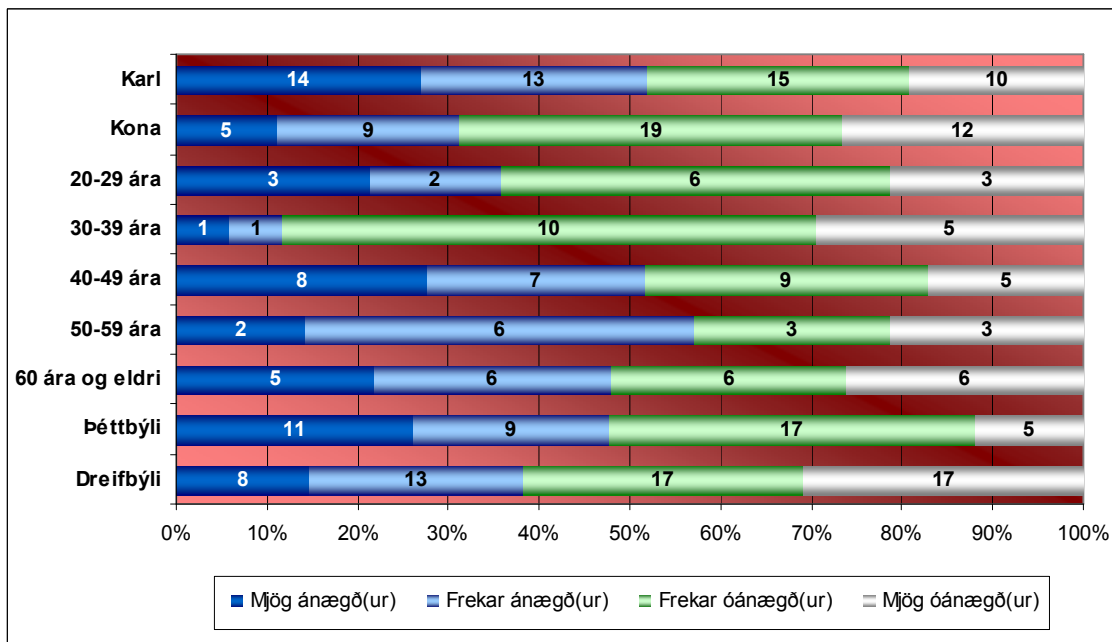
Mynd 31. Ánægja með þjónustu sveitarfélagsins varðandi snjómokstur, greint eftir kynferði, aldri og búsetu.



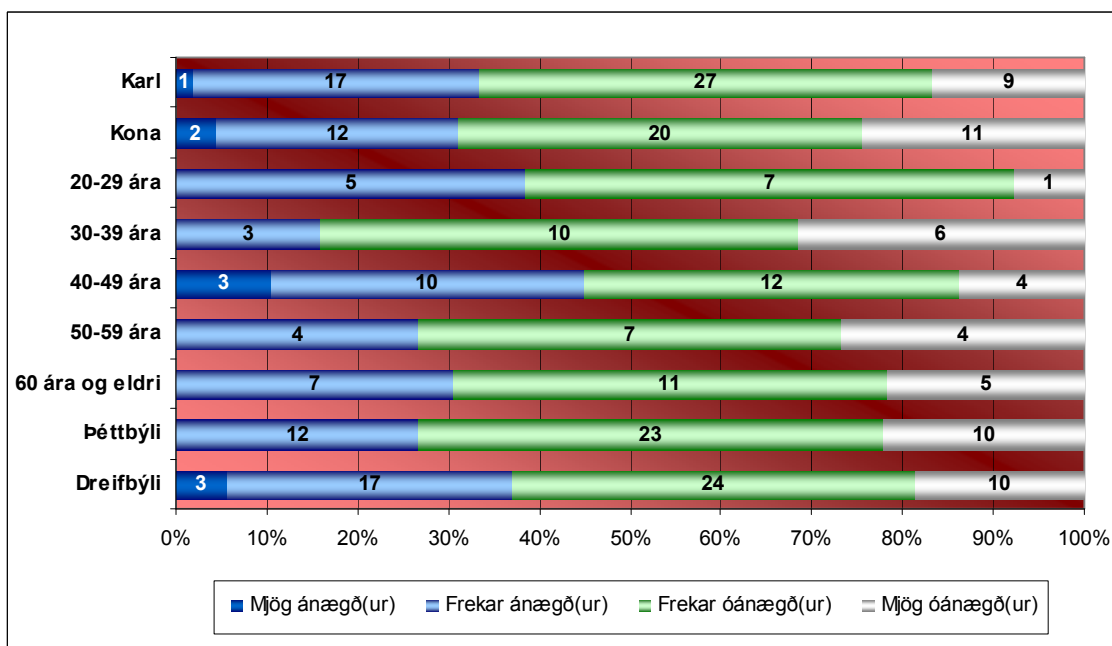
Mynd 32. Ánægja með þjónustu sveitarfélagsins varðandi félagsþjónustu, greint eftir kynferði, aldri og búsetu.



Mynd 33. Ánægja með þjónustu sveitarfélagsins varðandi leikskóla, greint eftir kynferði, aldri og búsetu.



Mynd 34. Ánægja með þjónustu sveitarfélagsins varðandi menningarmál, greint eftir kynferði, aldri og búsetu.



Mynd 35. Ánægja með þjónustu sveitarfélagsins varðandi atvinnumál, greint eftir kynferði, aldri og búsetu.

5. Lokaorð

Þessari skýrslu er ætlað að varpa ljósi á viðhorf íbúa til atvinnumála, þjónustu sveitarfélagsins og húsnæðismála í Skútustaðahreppi.

Almennt má segja að þátttakendur í könnuninni séu þokkalega upplýstir um störf sveitarstjórnarinnar að atvinnumálum, þó greina megi þarna nokkurn mun milli þeirra hópa sem til skoðunar voru. Meira en helmingur þátttakendanna hafa kynnt sér vel eða sæmilega störf Skútustaðahrepps að atvinnumálum og telja þau vera raunhæf en mættu vera markvissari.

Þátttakendur í könnuninni telja að helstu sóknarfæri Mývatnssveitar liggi í ferðaþjónustu og nýtingu gufu til raforkuframleiðslu – mun síður í iðnaði og landbúnaði.

Hvað húsnæðismálin varðar þá er það álit langflestra að ekki sé til staðar virkur húsaleigumarkaður í Mývatnssveit. Nauðsynlegt sé að byggja upp aðstöðu fyrir eldri borgara og þörf sé á fleiri íbúðum til leigu. Einnig telja margir þátttakendur að þörf sé á fleiri lóðum fyrir bæði frístundabyggð og íbúðarhúsnæði. Almenn ánægja er með þjónustu sveitarfélagsins í flestum þeim málaflokkum sem spurt var um en þó ekki í menningarmálum og atvinnumálum, sem aðspurðir voru ekki eins ánægðir með.