



# **SKRIFSTOFUHÓTEL Á SELFOSI**

**ÞARFAGREINING MEÐAL ÍBÚA Í ÁRBORG,  
HVERAGERÐI OG Í ÖLFUSI**

**Hjördís Sigursteinsdóttir**

**Aðalheiður Ámundadóttir**

## Efnisyfirlit

<b>Myndaskrá</b> .....	3
<b>1. Inngangur</b> .....	6
<b>2. Framkvæmd og heimtur</b> .....	6
<b>3. Niðurstöður</b> .....	7
<b>3.1. Ert þú í vinnu um þessar mundir?</b> .....	7
<b>3.2. Við hvað starfar þú að aðalstarfi?</b> .....	14
<b>3.3. Sækir þú vinnu að einhverju leyti út fyrir þitt byggðarlag?</b> .....	17
<b>3.4. Hvert sækir þú þessa vinnu aðallega?</b> .....	19
<b>3.5. Hvort finnst þér líklegt eða ólíklegt að þú getir nýtt þér skrifstofuhótel vegna vinnu þinnar?</b> .....	22
3.5.1. Hver er helsta ástæða þess að þér finnst þetta ekki líklegt?.....	25
3.5.2. Hver er helsta ástæða þess að þú hefur ekki nýtt þér þennan möguleika?.....	28
3.5.3. Hvað þyrfti helst að breytast til að þú myndir nýta þér þennan möguleika?.....	31

## Myndaskrá

Mynd 1. Svarhlutfall.....	6
Mynd 2. Ert þú í vinnu um þessar mundir? .....	7
Mynd 3. Ert þú í vinnu, greint eftir kyni og aldri. ....	8
Mynd 4. Ert þú í vinnu, greint eftir búsetu. ....	8
Mynd 5. Ert þú í vinnu, greint eftir menntun. ....	8
Mynd 6. Ert þú með eigin atvinnurekstur eða launþegi?.....	9
Mynd 7. Ert þú með eigin atvinnurekstur eða launþegi, greint eftir kyni?.....	10
Mynd 8. Ert þú með eigin atvinnurekstur eða launþegi, greint eftir aldri?.....	10
Mynd 9. Ert þú með eigin atvinnurekstur eða launþegi, greint búsetu. ....	11
Mynd 10. Ert þú með eigin atvinnurekstur eða launþegi, greint eftir menntun?.....	11
Mynd 11. Hver er ástæða þess að þú er ekki á vinnumarkaði?.....	12
Mynd 12. Hver er ástæða þess að þú er ekki á vinnumarkaði, greint eftir kyni?.....	12
Mynd 13. Hver er ástæða þess að þú ert ekki á vinnumarkaði, greint eftir aldri. ....	13
Mynd 14. Hver er ástæða þess að þú ert ekki á vinnumarkaði, greint eftir búsetu. ....	13
Mynd 15. Við hvað starfar þú að aðalstarfi?.....	15
Mynd 16. Við hvað starfar þú að aðalstarfi, greint eftir kyni. ....	15
Mynd 17. Við hvað starfar þú að aðalstarfi, greint eftir aldri. ....	16
Mynd 18. Við hvað starfar þú að aðalstarfi, greint eftir búsetu.....	16
Mynd 19. Sækir þú vinnu að einhverju leyti út fyrir þitt byggðarlag?.....	17
Mynd 20. Sækir þú vinnu að einhverju leyti út fyrir þitt byggðarlag, greint eftir kynferði og aldri. ....	17
Mynd 21. Sækir þú vinnu að einhverju leyti út fyrir þitt byggðarlag, greint eftir búsetu...18	18
Mynd 22. Sækir þú vinnu að einhverju leyti út fyrir þitt byggðarlag, greint eftir aðalstarfi. ....	18
Mynd 23. Sækir þú vinnu að einhverju leyti út fyrir þitt byggðarlag, greint eftir menntun. ....	19
Mynd 24. Hvert sækir þú vinnu aðallega?.....	20

Mynd 25. Hvert sækir þú vinnu aðallega, greint eftir kyni og aldri .....	20
Mynd 26. Hvert sækir þú vinnu aðallega, greint eftir menntun.....	21
Mynd 27. Hvert sækir þú vinnu aðallega, greint eftir búsetu. ....	21
Mynd 28. Hvert sækir þú vinnu aðallega, greint eftir starfi. ....	21
Mynd 29. Hvort finnst þér líklegt eða ólíklegt að þú getir nýtt þér slíkt skrifstofuhótel vegna þinnar vinnu? .....	23
Mynd 30. Hvort finnst þér líklegt eða ólíklegt að þú getir nýtt þér slíkt skrifstofuhótel vegna þinnar vinnu, greint eftir kyni og aldri. ....	23
Mynd 31. Hvort finnst þér líklegt eða ólíklegt að þú getir nýtt þér slíkt skrifstofuhótel vegna þinnar vinnu, greint eftir menntun. ....	24
Mynd 32. Hvort finnst þér líklegt eða ólíklegt að þú getir nýtt þér slíkt skrifstofuhótel vegna þinnar vinnu, greint eftir búsetu. ....	24
Mynd 33. Hvort finnst þér líklegt eða ólíklegt að þú getir nýtt þér slíkt skrifstofuhótel vegna þinnar vinnu, greint eftir starfi. ....	25
Mynd 34. Hver er helsta ástæða þess að þér finnst þetta ekki líklegt? .....	26
Mynd 35. Hver er helsta ástæða þess að þér finnst þetta ekki líklegt, greint eftir kyni og aldri. ....	26
Mynd 36. Hver er helsta ástæða þess að þér finnst þetta ekki líklegt, greint eftir menntun. ....	27
Mynd 37. Hver er helsta ástæða þess að þér finnst þetta ekki líklegt, greint eftir búsetu. ....	27
Mynd 38. Hver er helsta ástæða þess að þér finnst þetta ekki líklegt, greint eftir starfi. ....	28
Mynd 39. Hver er helsta ástæða þess að þú hefur ekki nýtt þér þennan möguleika?.....	29
Mynd 40. Hver er helsta ástæða þess að þú hefur ekki nýtt þér þennan möguleika, greint eftir kyni og aldri. ....	29
Mynd 41. Hver er helsta ástæða þess að þú hefur ekki nýtt þér þennan möguleika, greint eftir menntun. ....	30
Mynd 42. Hver er helsta ástæða þess að þú hefur ekki nýtt þér þennan möguleika, greint eftir búsetu. ....	30
Mynd 43. Hver er helsta ástæða þess að þú hefur ekki nýtt þér þennan möguleika, greint eftir starfi.....	31
Mynd 44. Hvað þyrfti helst að breytast til að þú myndir nýta þér þennan möguleika?.....	32

<i>Mynd 45. Hvað þyrfti helst að breytast til að þú myndir nýta þér þennan möguleika, greint eftir kyni og aldri. ....</i>	<i>32</i>
<i>Mynd 46. Hvað þyrfti helst að breytast til að þú myndir nýta þér þennan möguleika, greint eftir menntun. ....</i>	<i>33</i>
<i>Mynd 47. Hvað þyrfti helst að breytast til að þú myndir nýta þér þennan möguleika, greint eftir búsetu. ....</i>	<i>33</i>
<i>Mynd 48. Hvað þyrfti helst að breytast til að þú myndir nýta þér þennan möguleika, greint eftir starfi. ....</i>	<i>34</i>

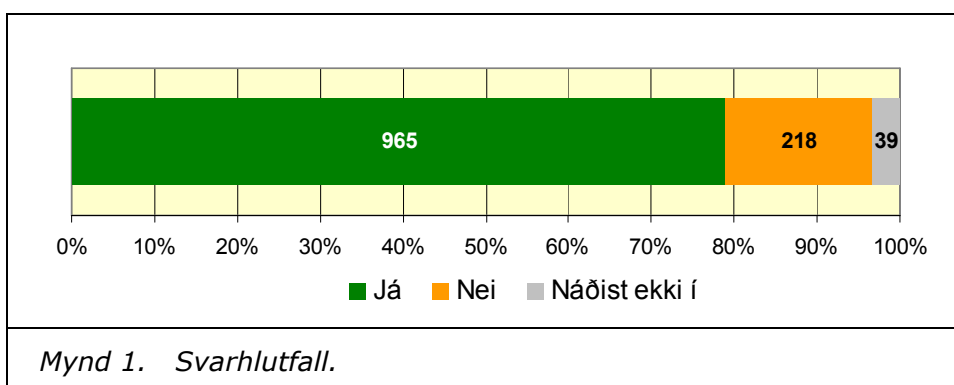
## 1. Inngangur

Í aprílmánuði framkvæmdi Rannsóknastofnun Háskólans á Akureyri skoðanakönnun meðal íbúa í Árnassýslu og meðal annars voru spurðar fimm spurningar varðandi atvinnusókn. Höfundar þessarar skýrslu eru Hjördís Sigursteinsdóttir, sérfræðingur RHA og Aðalheiður Ámundadóttir, aðstoðarmaður sérfræðings.

## 2. Framkvæmd og heimtur

Könnunin var framkvæmd dagana 8. til 14. apríl sl. Þýðið var skilgreint sem fólk á aldrinum 18-65 ára og var búsett í Árnassýslu 1. febrúar 2005. Tekið var tilviljanakennt úrtak úr þessum hópi. Upphaflegt úrtak var 1545 einstaklingar. Síðar kom í ljós að 323 þeirra voru búsettir utan svæðisins eða á annan hátt óaðgengilegir (látirnir, veikir, töluðu ekki íslensku eða að ekki fannst símanúmer). Endanlegt úrtak varð því 1222 manns.

Alls náðist samband við 1183 manns eða rétt um 97% þeirra sem voru á skrá. Samþykktu 965 þeirra að taka þátt í könnuninni en 218 manns neituðu að taka þátt. Svarhlutfall í þessari könnun er tæplega 79% sem er vel viðunandi í slíkri könnun.



### 3. Niðurstöður

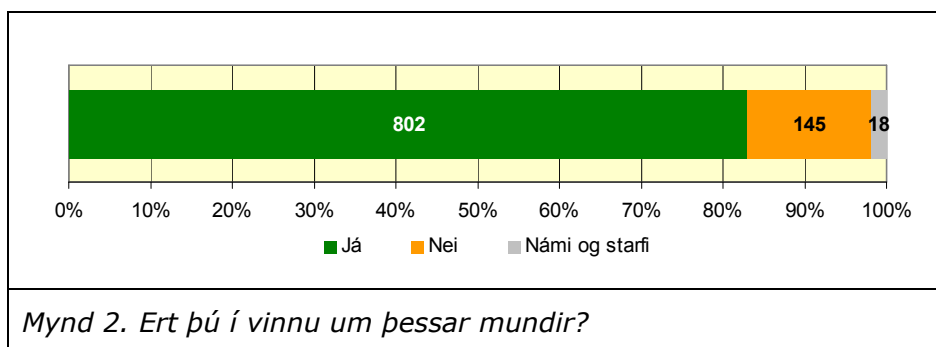
Grunnbreytur eru fimm: kyn, aldur, búseta, starf og menntun. Allar spurningar nema opnar spurningar (þar sem viðkomandi átti kost á að svara með sínum orðum) voru greindar eftir grunnbreytunum.

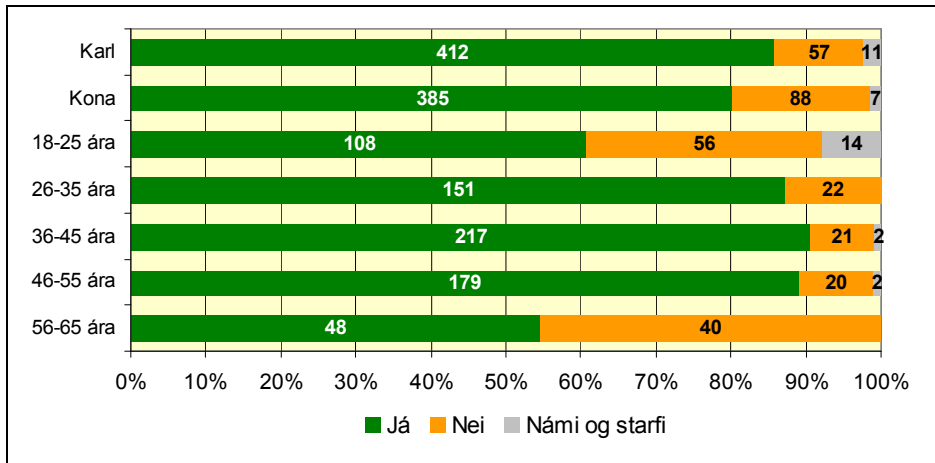
Hér fyrir aftan gefur að líta niðurstöður könnunarinnar á myndrænan hátt ásamt stuttri túlkun. Áreiðanleiki niðurstaðna var metinn með viðeigandi tölfræðilegum aðferðum í hvert sinn og er tekið mið af slíkri greiningu í umræðunni um tengsl milli svara við einstökum spurningum og þeirra bakgrunnspátta sem til skoðunar eru.

#### 3.1. Ert þú í vinnu um þessar mundir?

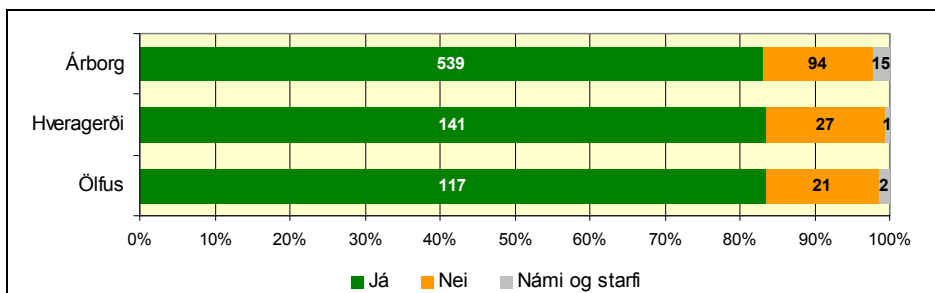
Spurt var hvort viðkomandi væri í vinnu um þessar mundir. Ef viðkomandi er í vinnu var hann spurður hvort hann væri með eigin atvinnurekstur eða launþegi og hvort starfshlutfallið væri meira eða minna en 80%. Þeir sem ekki eru í vinnu voru spurðir um ástæður fyrir því.

Í langflestum tilvikum er fólk í vinnu eða 83,1% þeirra sem svara spurningunni, 15% er ekki í vinnu og 1,9% er í námi og vinnu. Mun hærra hlutfall karla en kvenna er í vinnu eða 85,7% karla á móti 80,2% kvenna. Aldur hefur einnig áhrif á svör fólks þannig að hækkandi aldur þýðir hærra hlutfall á vinnumarkaði en þó minnkar aðeins atvinnuþátttakan hjá elsta aldurshópnum.

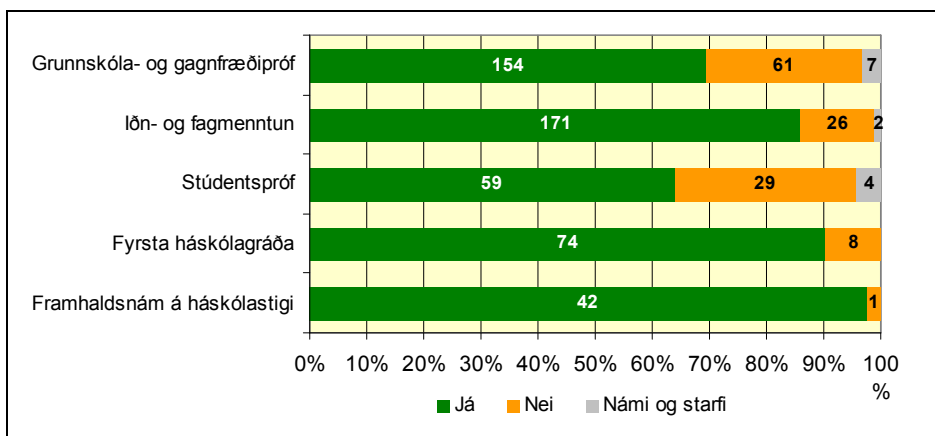




Mynd 3. Ert þú í vinnu, greint eftir kyni og aldri.



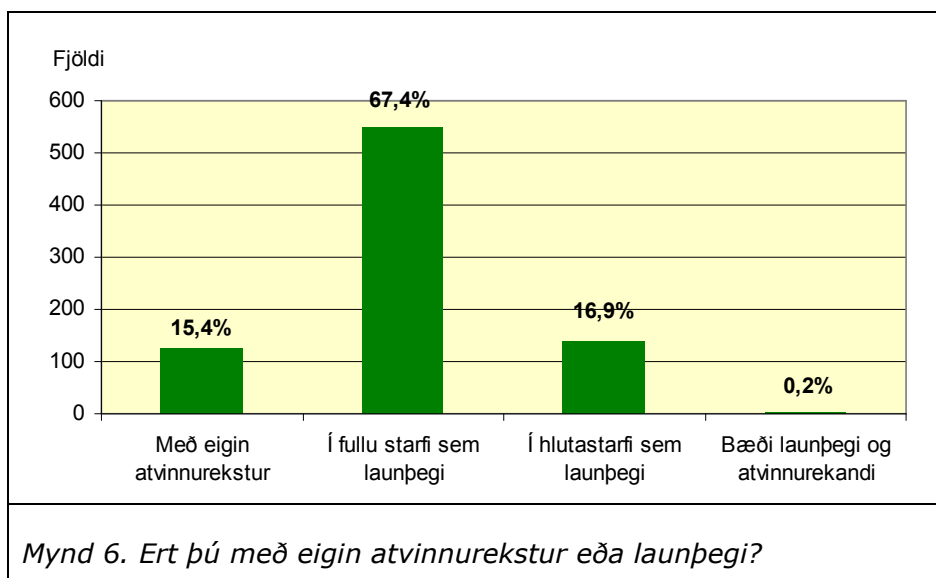
Mynd 4. Ert þú í vinnu, greint eftir búsetu.

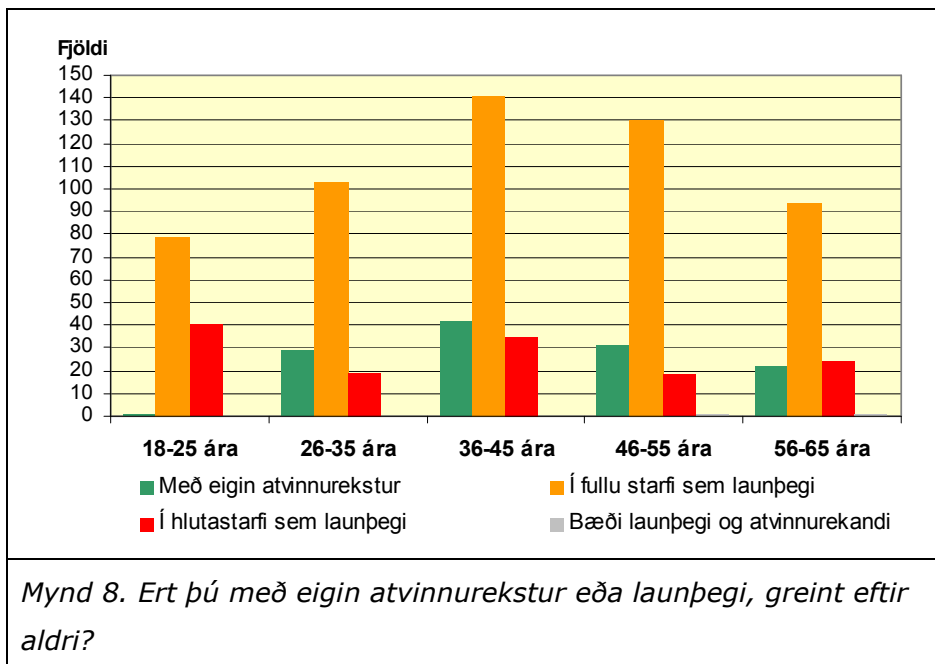
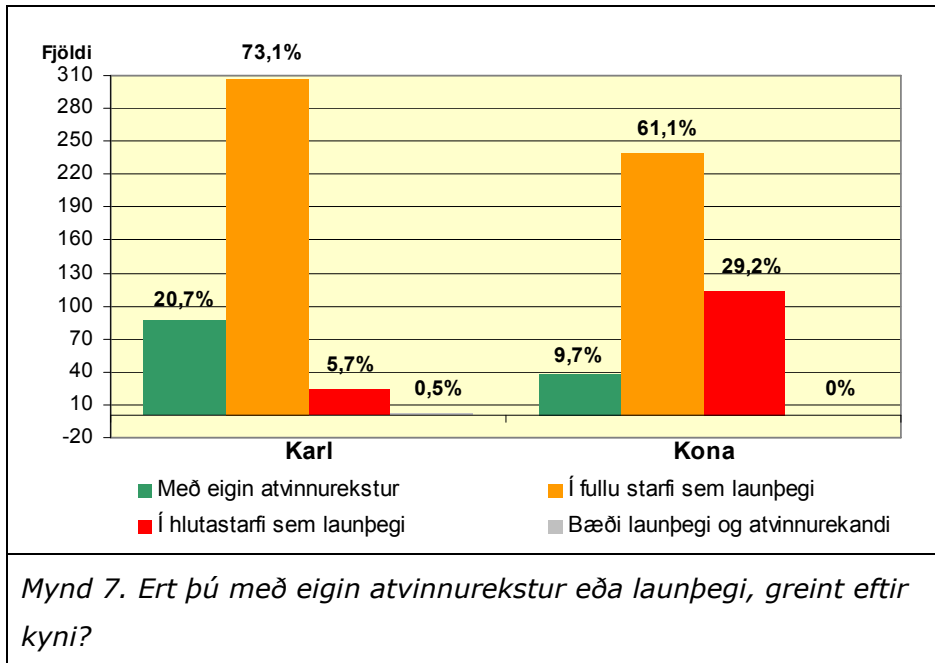


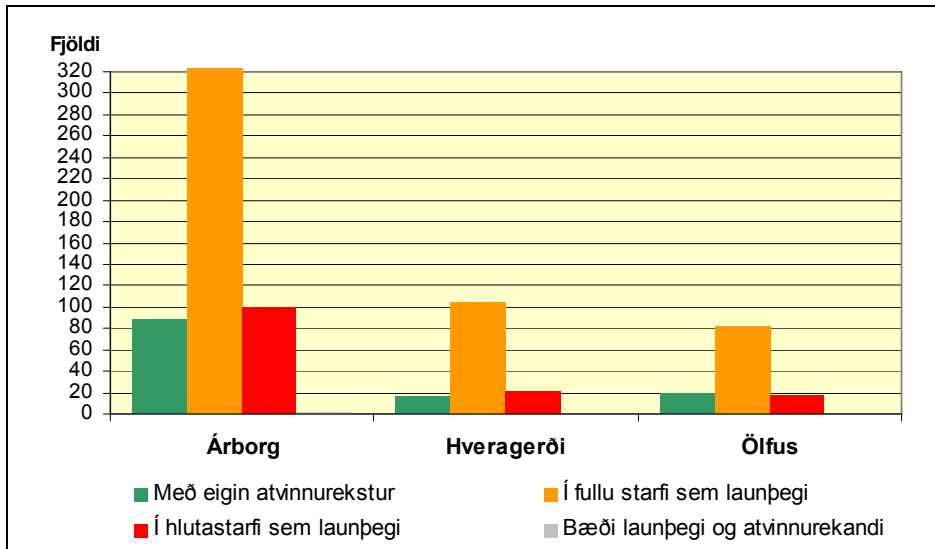
Mynd 5. Ert þú í vinnu, greint eftir menntun.



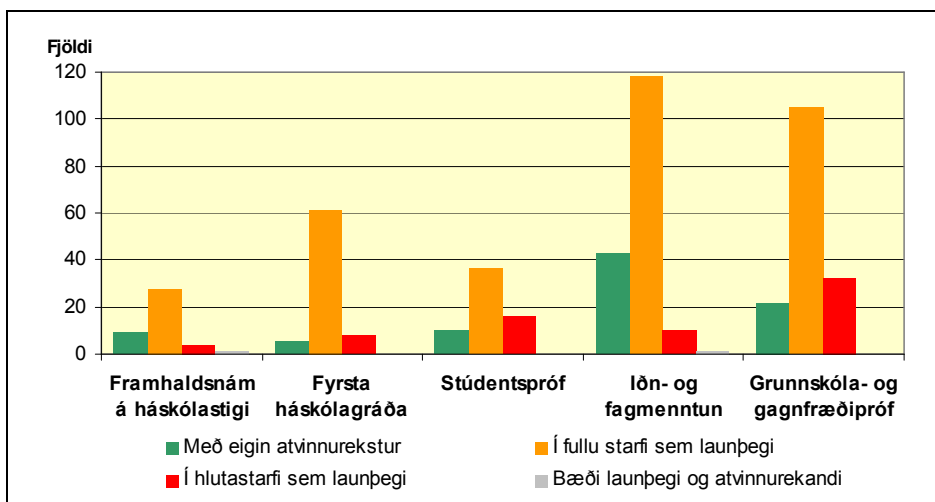
Rúmlega 15% þeirra sem eru í starfi eru með eigin atvinnurekstur en rúmlega 84% eru launþegar. Tveir svara því til að þeir séu bæði launþegar og með eigin atvinnurekstur. Töluverður munur er á svörum karla og kvenna en mun hærra hlutfall karla er með eigin atvinnurekstur og mun hærra hlutfall kvenna er í hlutastarfi sem launþegi. Aldur hefur einnig áhrif á svör fólks við þessari spurningu eins og sjá má á mynd 7. Yngsti aldurshópurinn svarar öðruvísi en aðrir aldurshópar þannig að þar er fólk í mun meira mæli í hlutastarfi sem launþegi og sárafáir eru með eigin atvinnurekstur. Hvað búsetu varðar þá eru mun fleiri einstaklingar sem eru í fullu starfi sem launþegar, búsettir í Hveragerði en í hinum sveitarfélögunum, og þar eru hlutfallslega færri með eigin atvinnurekstur.







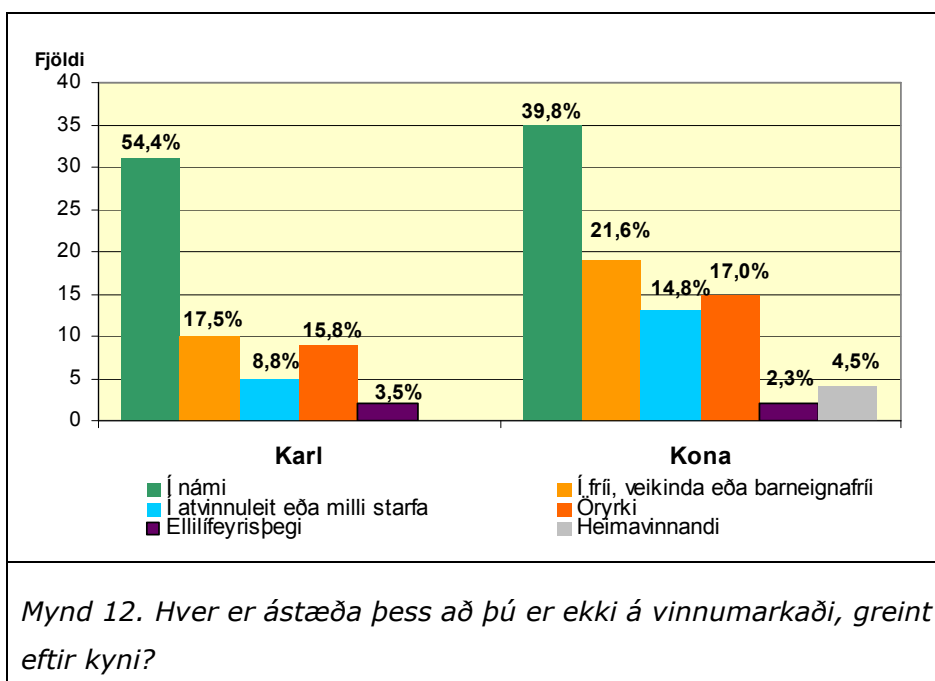
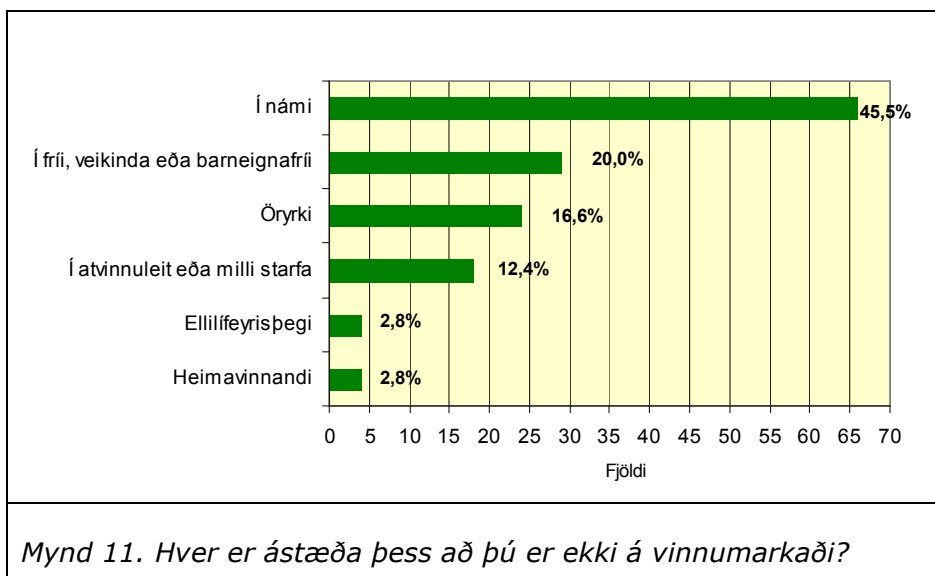
Mynd 9. Ert þú með eigin atvinnurekstur eða launþegi, greint búsetu.

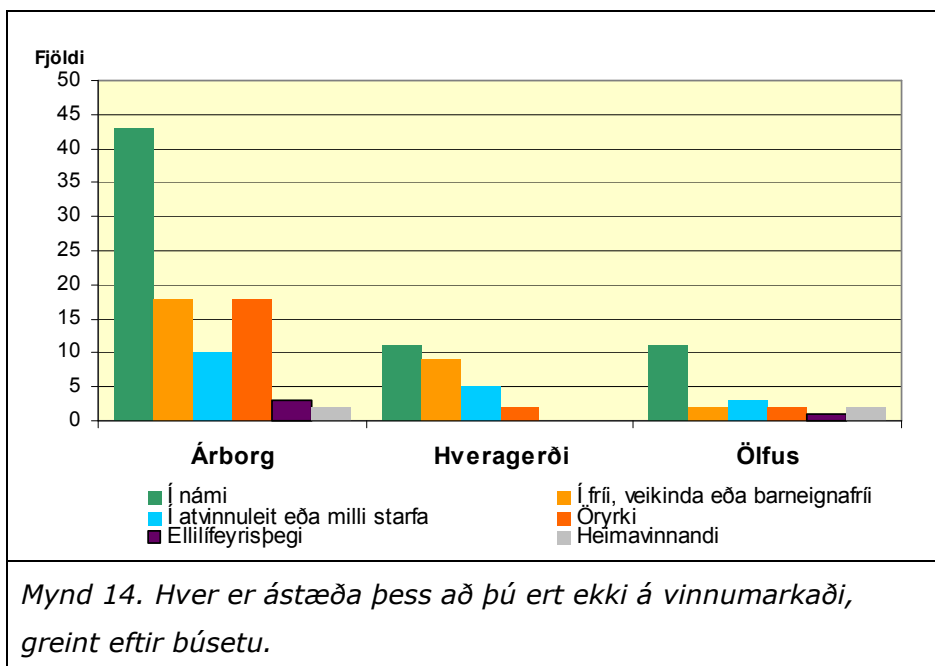
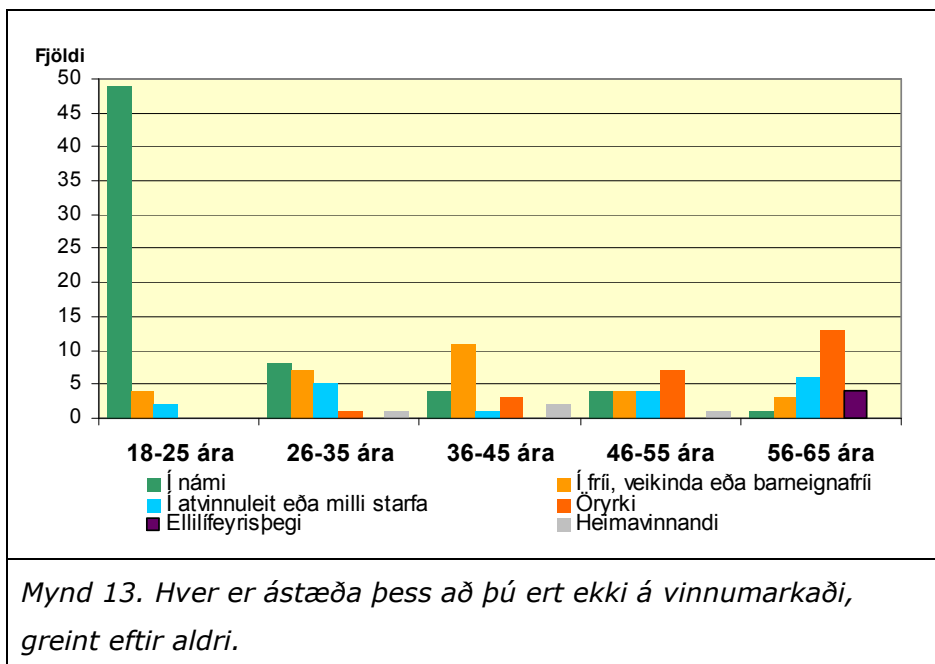


Mynd 10. Ert þú með eigin atvinnurekstur eða launþegi, greint eftir menntun?

Algengasta ástæða þess að fólk er ekki á vinnumarkaði er sú að það er í námi eða í 45,5% tilvika, um fimmtungur er í fríi, veikindafríi eða barneignafríi og tæplega 17% eru öryrkjar. Rúmlega 12% er á milli starfa eða í atvinnuleit og tæplega 3% er heimavinnandi og önnur 3% eru komin á eftirlaun.

Nokkur munur er á svörum fólks eftir kynferði, mun hærra hlutfall karla er í námi en hærra hlutfall kvenna er ber við atvinnuleysi. Konur eru utan vinnumarkaðar af öðrum orsökum en karlar, t.d. vegna veikinda eða barneignafrís, þær eru öryrkjar eða heimavinnandi en mun hærra hlutfall karla er í námi. Í Árborg er mun hærra hlutfall öryrkja en í hinum tveimur sveitarfélögum.



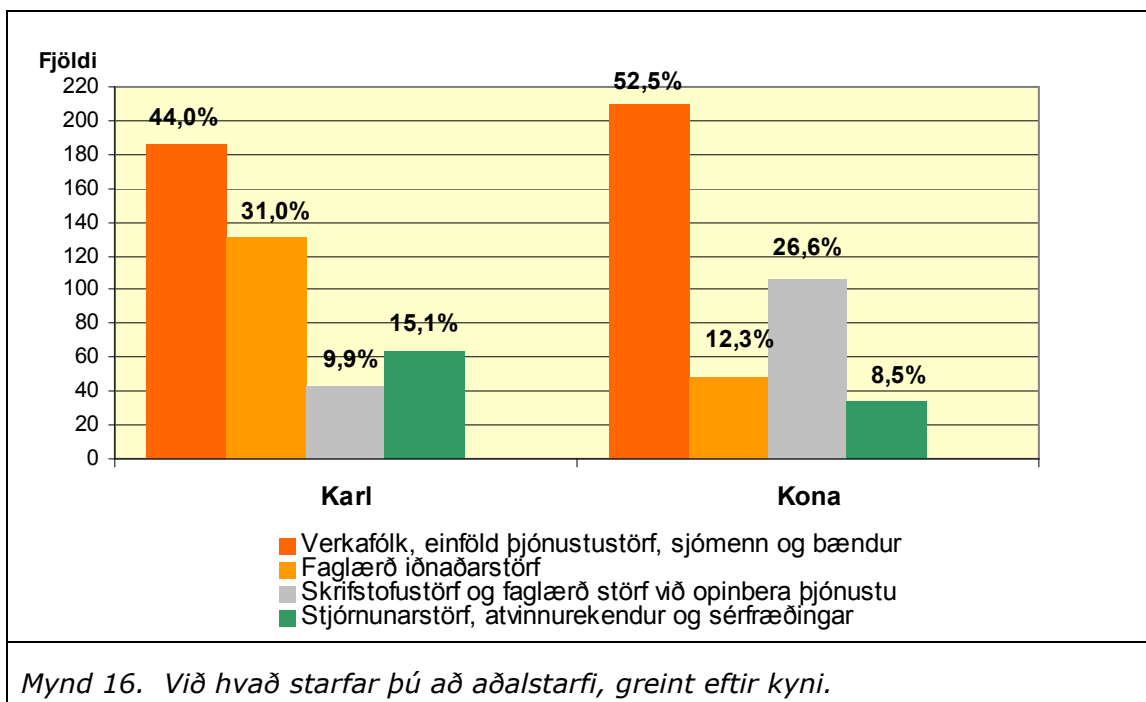
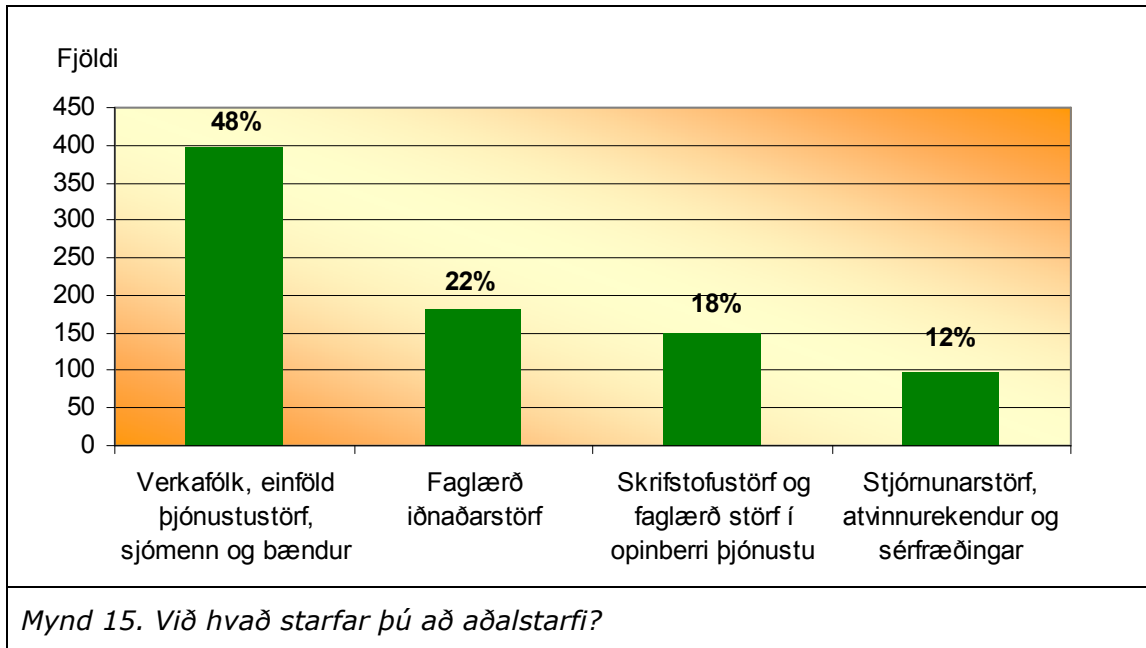


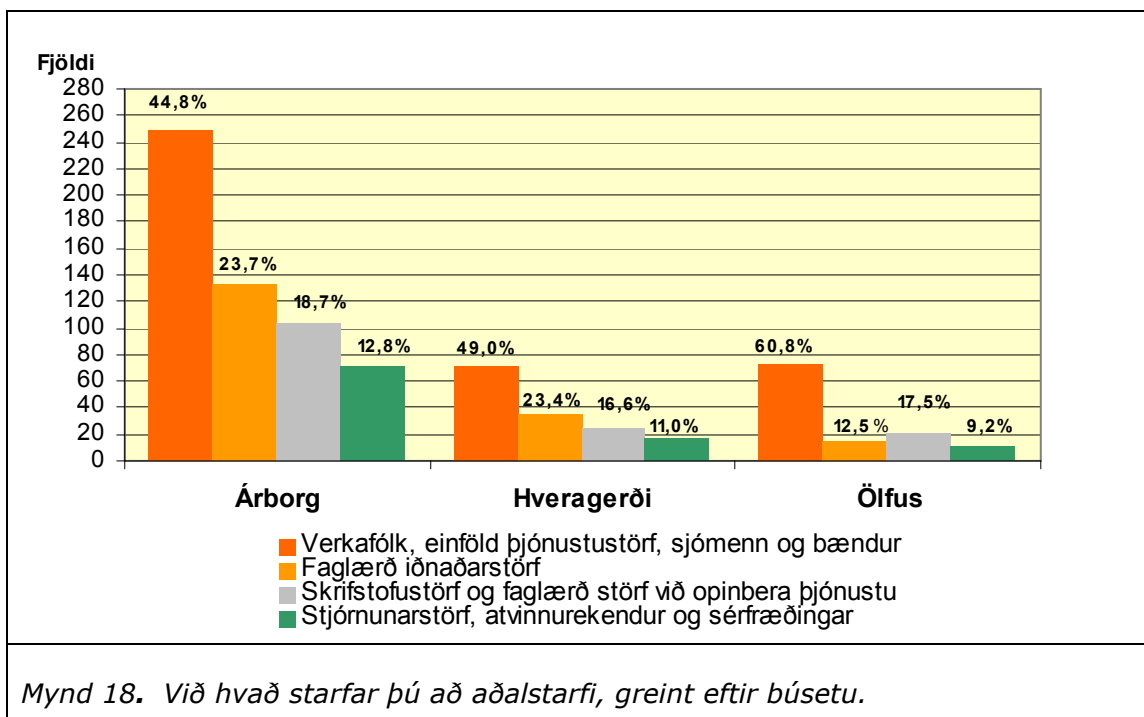
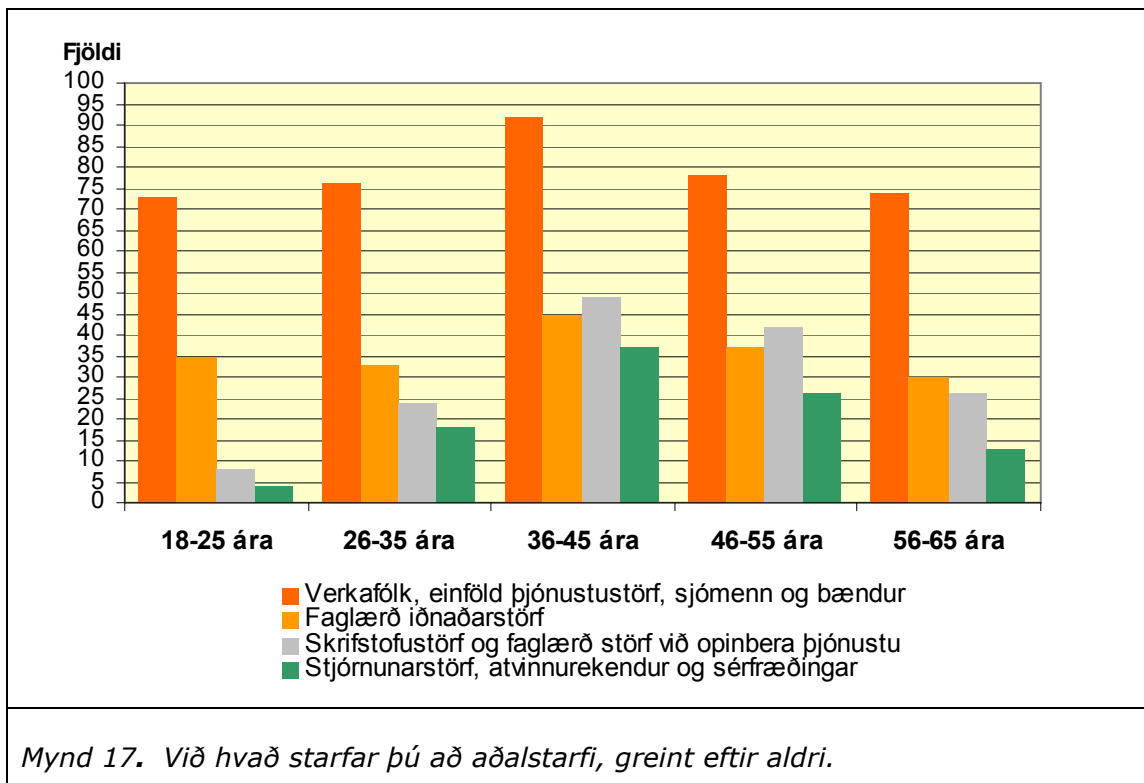
### 3.2. Við hvað starfar þú að aðalstarfi?

Spurt var við hvað viðkomandi starfi að aðalstarfi. Störfin voru flokkuð í fjóra flokka; (1) Verkamannastörf, einföld þjónustustörf, bændur og sjómenn, (2) faglærðir iðnaðarstörf, (3) skrifstofustörf og faglærð störf í opinberri þjónustu og (4) stjórnunarstörf, atvinnurekendur og stjórnendur.

Tæplega helmingur svarenda fellur undir fyrsta flokkinn (verkafólk, bændur, sjómenn eða starfa við einföld þjónustustörf). Rúmlega 22% starfa sem faglærðir iðnaðarmenn og rétt um 18% vinna skrifstofustörf eða sem fagmenn í opinberri þjónustu. Rétt tæplega 12% svarenda starfa sem stjórnendur, sérfræðingar eða eru atvinnurekendur.

Aðalstarf viðkomandi er mismunandi eftir kynferði og aldri. Konur starfa í mun meiri mæli sem verkafólk en karlar eða í almennum þjónustustörfum en mun herra hlutfall karla starfa við önnur störf, þá sérstaklega faglærð iðnaðarstörf. Atvinna fólks í sveitarfélaginu Ölfusi er af öðrum toga en í hinum sveitarfélögunum. Mun herra hlutfall þar starfar sem verkafólk, er í einföldum þjónustustörfum, sjómenn eða bændur og ennfremur er mun lægra hlutfall fólks í Ölfusi sem starfar við faglærð iðnaðarstörf.

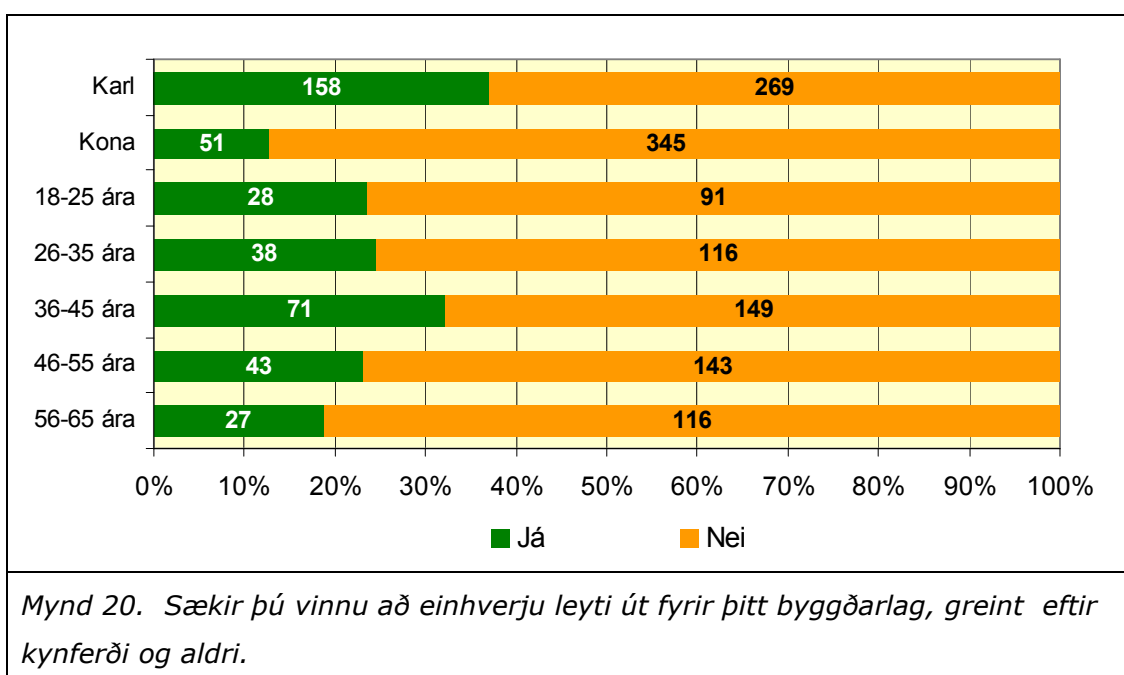
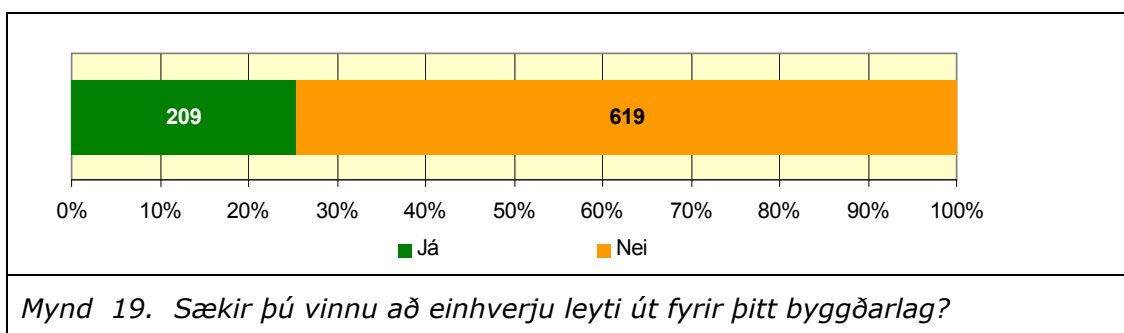


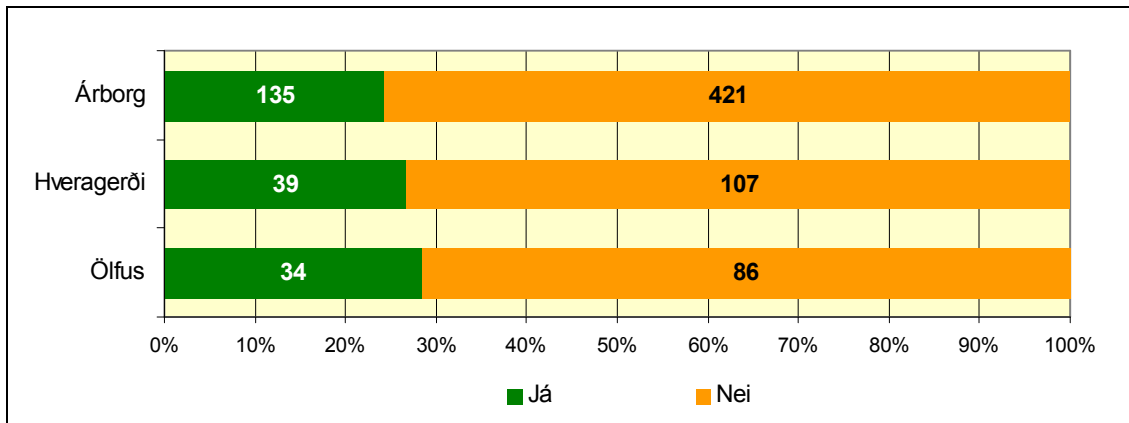




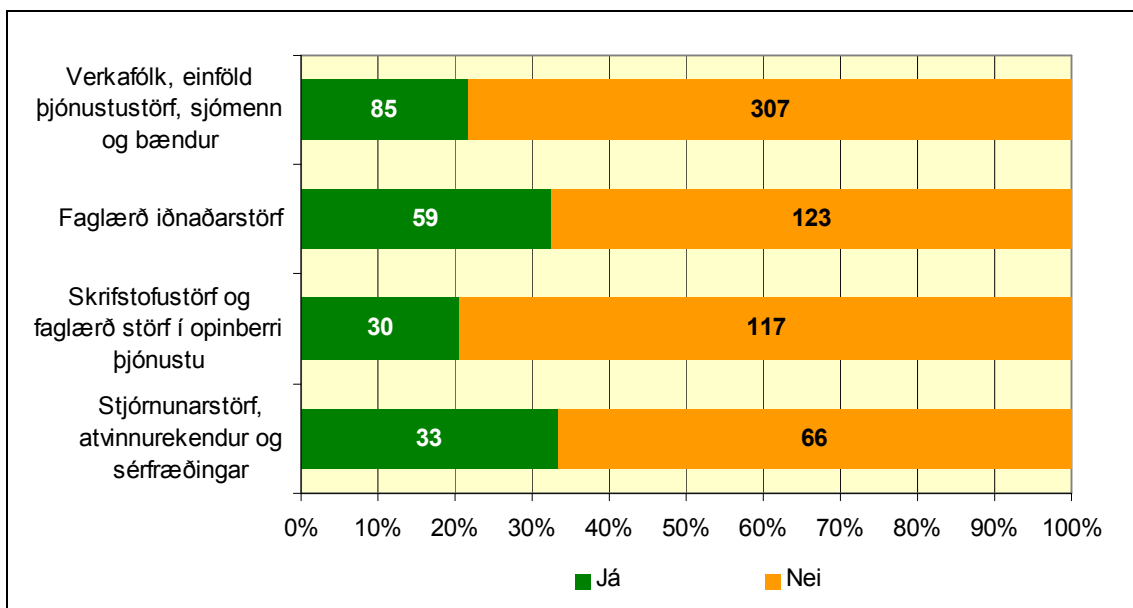
### 3.3. Sækir þú vinnu að einhverju leyti út fyrir þitt byggðarlag?

Spurt var hvort viðkomandi sækir vinnu að einhverju leyti út fyrir byggðarlag sitt. Liðlega fjórðungur svarenda sækir vinnu að einhverju leyti út fyrir sitt byggðarlag. Karlar sækja vinnu í mun meira mæli utan síns byggðarlags en konur, og ef litið er á aldur þá eru flestir sem sækja vinnu utan síns byggðarlags á aldrinum 36-45 ára. Lítill munur er á vinnusókn utan byggðarlags eftir búsetu en þó er hlutfallið aðeins hærra í sveitarfélaginu Ölfusi. Nokkur munur er á vinnusókn eftir menntun fólks en hlutfallslega fæstir þeirra sem hafa grunnmenntun sækja vinnu út fyrir byggðarlagið og hlutfallslega flestir sem hafa stúdentspróf.

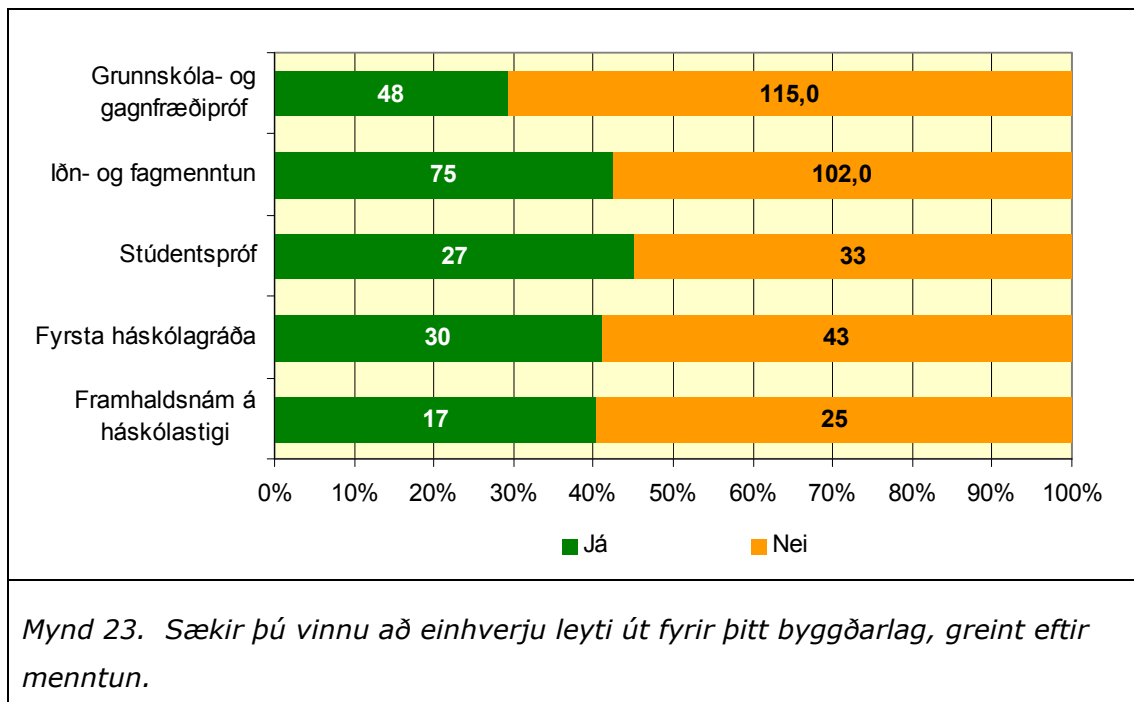




Mynd 21. Sækir þú vinnu að einhverju leyti út fyrir þitt byggðarlag, greint eftir búsetu.



Mynd 22. Sækir þú vinnu að einhverju leyti út fyrir þitt byggðarlag, greint eftir aðalstarfi.



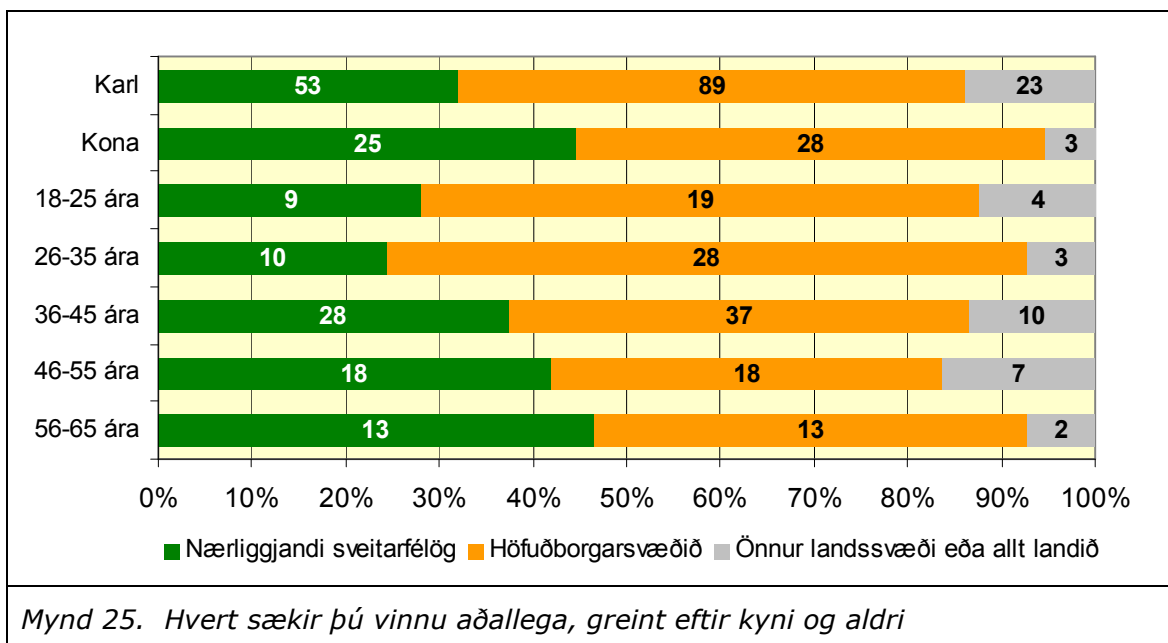
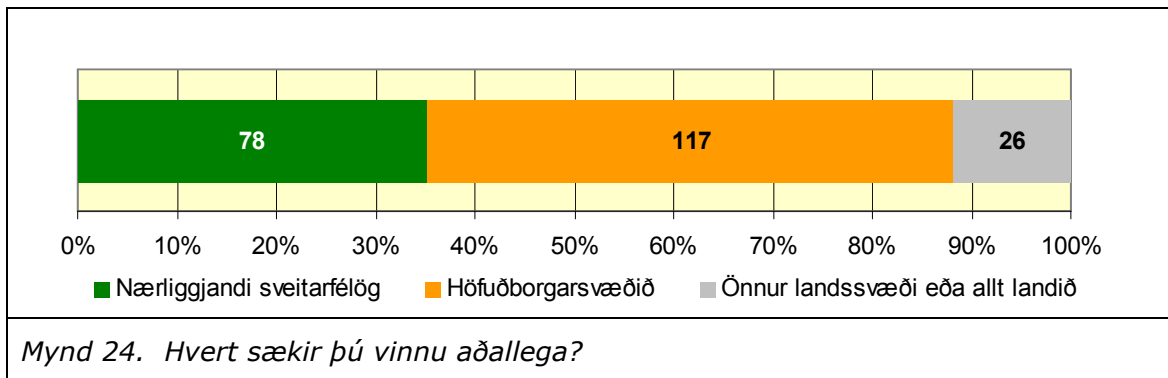
### 3.4. Hvert sækir þú þessa vinnu aðallega?

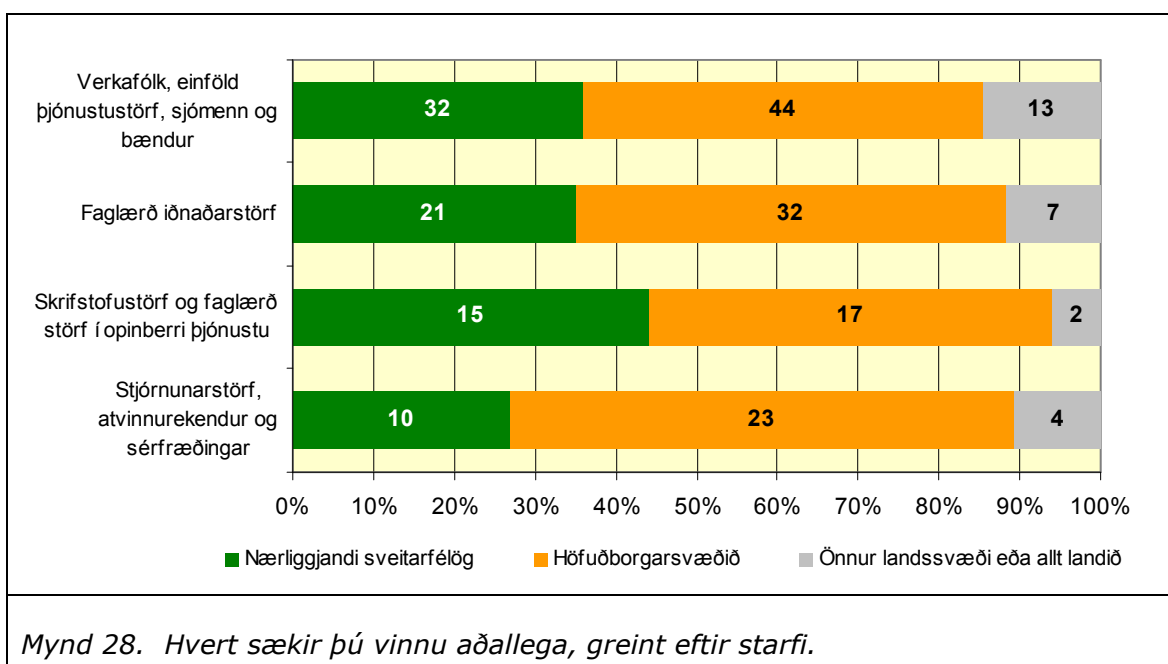
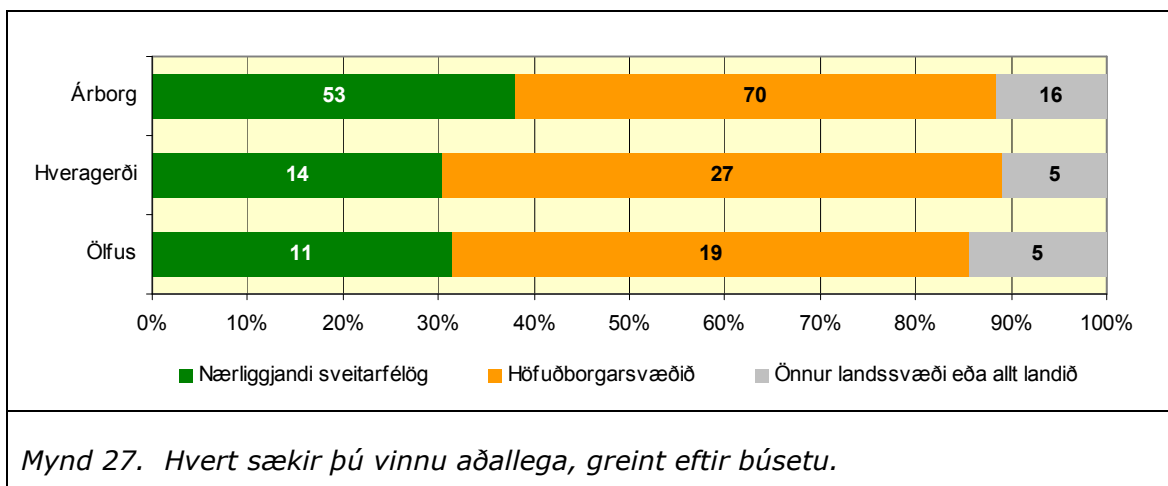
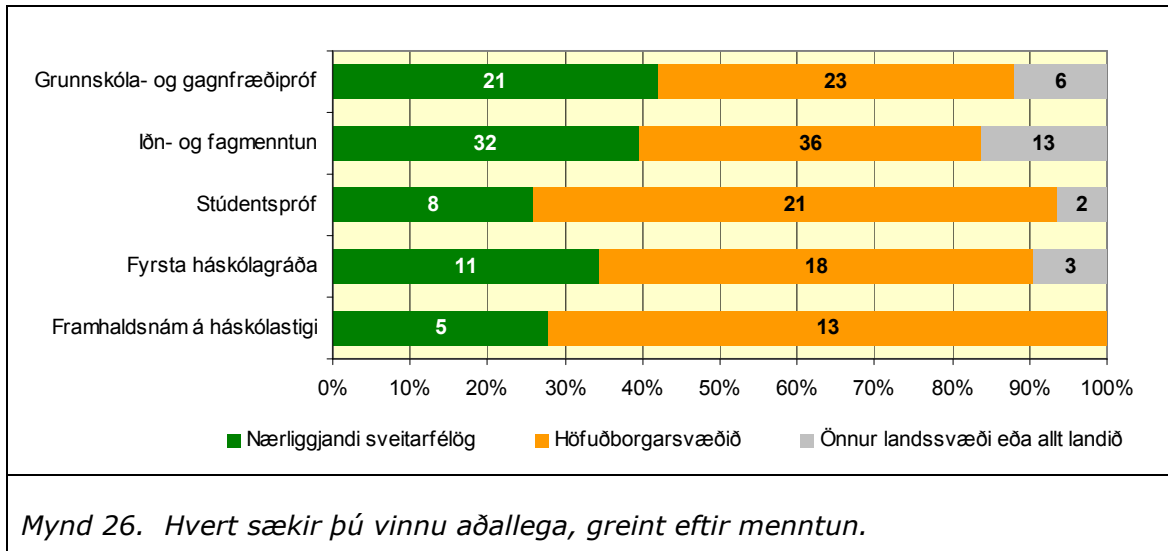
Spurt var hvert viðkomandi sækti vinnu aðallega og var hann beðinn um að tilgreina bæði póstnúmer og nafn sveitarfélags. Vinnusókn var flokkuð í þrjá flokka; (1) Nærliggjandi sveitarfélög, (2) höfuðborgarsvæðið og (3) önnur landssvæði, um allt land eða erlendis.

Í flestum tilvikum sækir fólk vinnu til höfuðborgarsvæðisins eða tæplega 53%, rúmlega 35% til nærliggjandi sveitarfélaga og tæplega 12% starfar um allt land eða á öðrum landssvæðum en að framan hefur verið talið.

Mun herra hlutfall kvenna en karla sækir vinnu í nærliggjandi sveitarfélag meðan herra hlutfall karla vinnur um allt land eða í öðrum landshlutum. Aldur hefur einnig áhrif á hvert viðkomandi sækir vinnu þannig að hækkingi aldurs þýðir herra hlutfall sem sækir vinnu í nærliggjandi sveitarfélag. Hvað varðar atvinnusókn á höfuðborgarsvæðið þá er mun herra hlutfall fólks á aldrinum 26-35 ára sem sækir vinnu þangað. Almennt þýðir hærri menntun herra hlutfall sem sækir vinnu á höfuðborgarsvæðið en þó er hlutfall fólks með stúdentspróf herra en

fólks með fyrstu háskólagráðu. Sjá má nokkurn mun á svörum fólks eftir starfi þess þannig að stjórnendur, atvinnurekendur og sérfræðingar sækja í meira mæli til höfuðborgarsvæðisins á meðan fólk við skrifstofustörf og faglærð störf í opinberri þjónustu sækir í meira mæli vinnu til nærliggjandi sveitarfélaga.

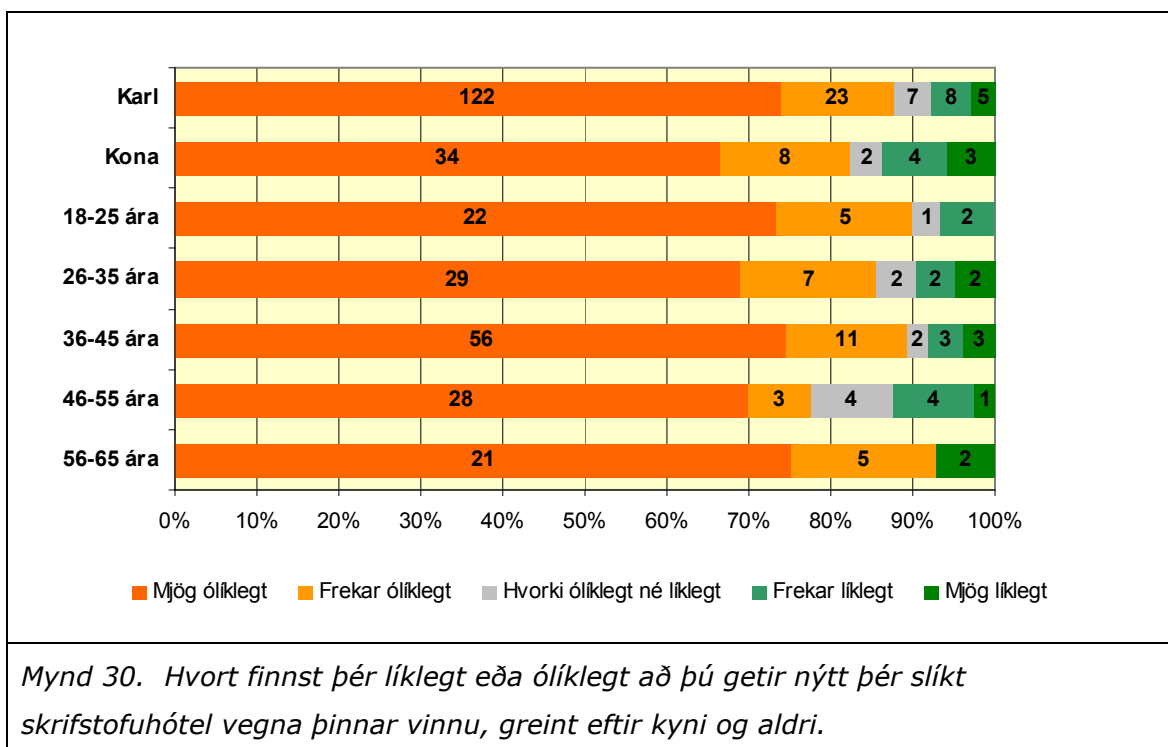
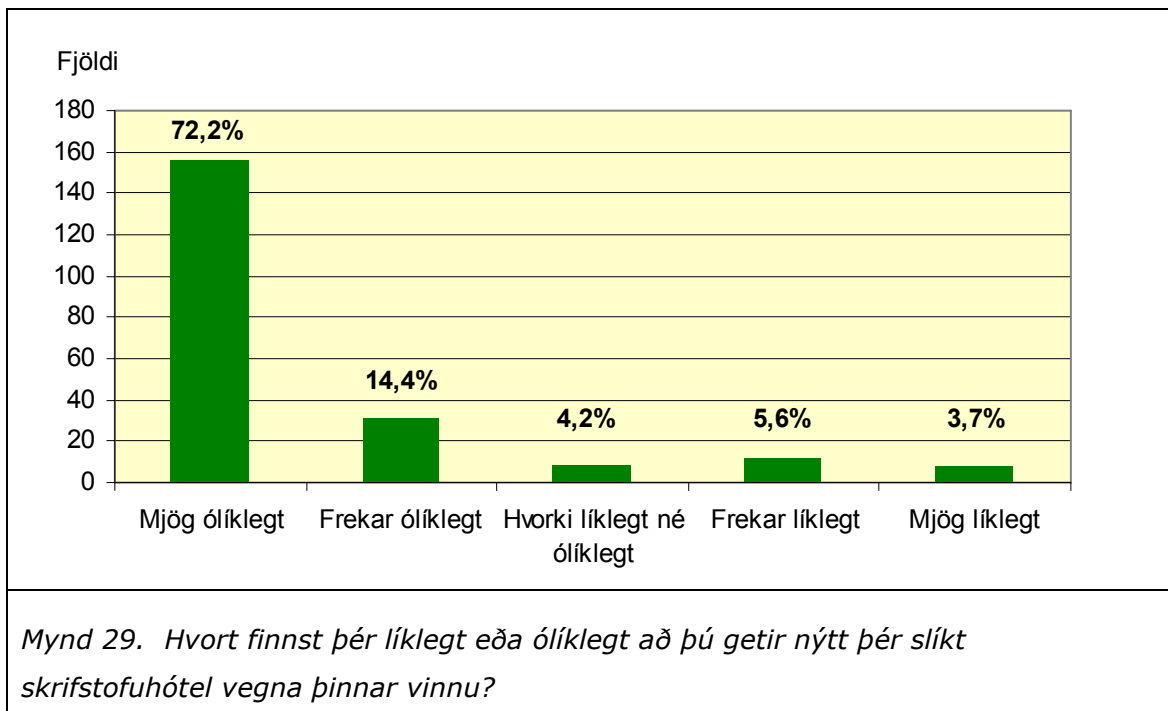


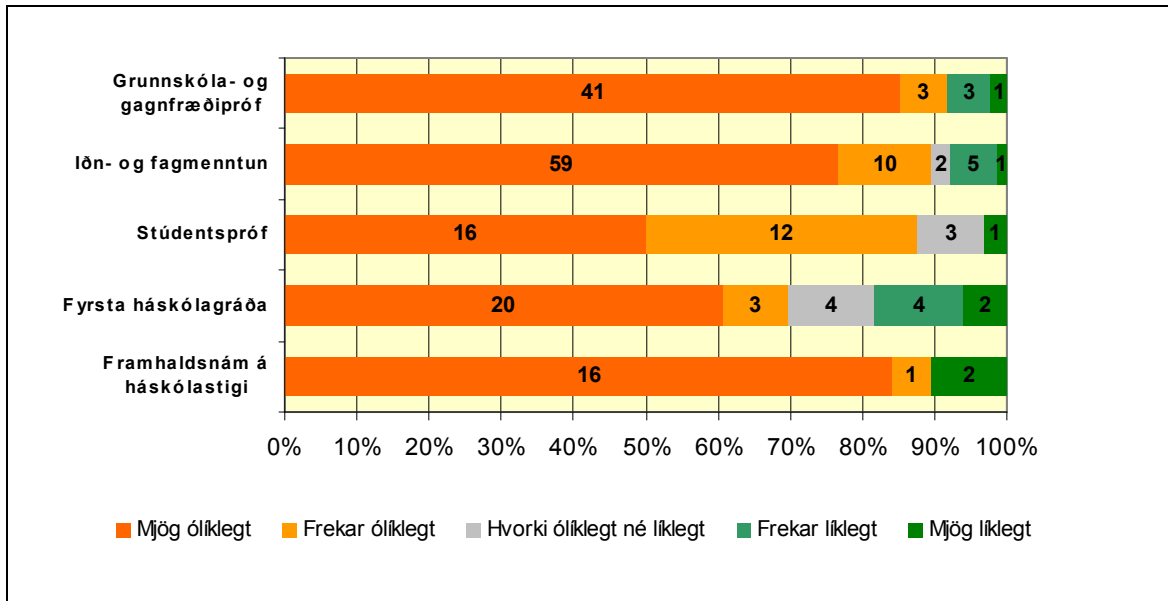


### 3.5. Hvort finnst þér líklegt eða ólíklegt að þú getir nýtt þér skrifstofuhótel vegna vinnu þinnar?

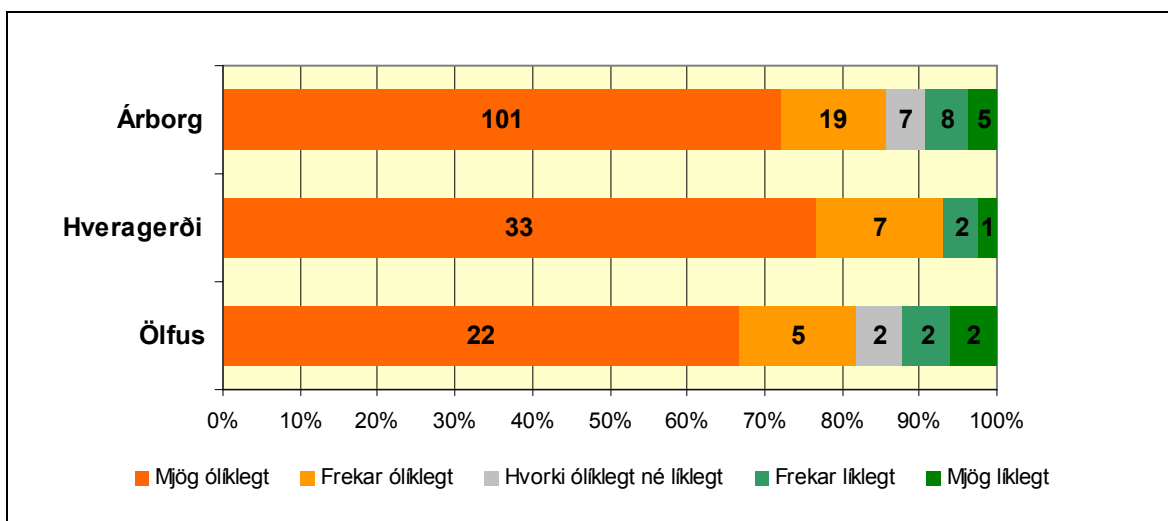
Byrjað var á því að upplýsa viðmælandann um að nýlega hafi verið opnað sem kallað er skrifstofuhótel á Selfossi og að til standi að opna þau líka í Hveragerði og Þorlákshöfn fljótlega. Markmið með rekstri skrifstofuhótels er að koma til móts við þarfir íbúa svæðisins sem starfa á höfuðborgarsvæðinu, en vilja vinna 2-3 daga í viku í heimabyggð. Um er að ræða fullkomna skrifstofuaðstöðu fyrir 5 starfsmenn, með öflugum háhraðasambandi og hvetjandi vinnuumhverfi. Síðan var spurt: Hvort finnst þér líklegt eða ólíklegt að þú getir nýtt þér slíkt skrifstofuhótel vegna þinnar vinnu?

Langflestir eða 72,2% telja mjög ólíklegt að þeir geti nýtt sér slíkt skrifstofuhótel og 14,4% frekar ólíklegt. Þó eru 9,3% sem telja mjög eða frekar líklegt að þeir geti nýtt sér slíka þjónustu vegna vinnusóknar sinnar utan byggðarlagsins. Nokkuð fleiri konur eru jákvæðari gagnvart þessari þjónustu en karlar því 13,7% kvenna telja mjög eða frekar líklegt að þær geti nýtt sér hana á móti 7,8% karla. Skrifstofuhótel virðist höfða mest til einstaklinga í aldurshópnum 45-55 ára því tæplega 13% þeirra telja mjög eða frekar líklegt að þeir geti nýtt sér þau á móti 7-9% í öðrum aldurshópum. Fólk með fyrstu háskólagráðu telur í meira mæli en aðrir að þeir telji frekar eða mjög líklegt að þeir geti nýtt sér skrifstofuhótel. Mestur er áhugi fólks sem starfar á skrifstofu, í faglærðum störfum í opinberri þjónustu, sem stjórnendur, sem atvinnurekendur og sem sérfræðingar.



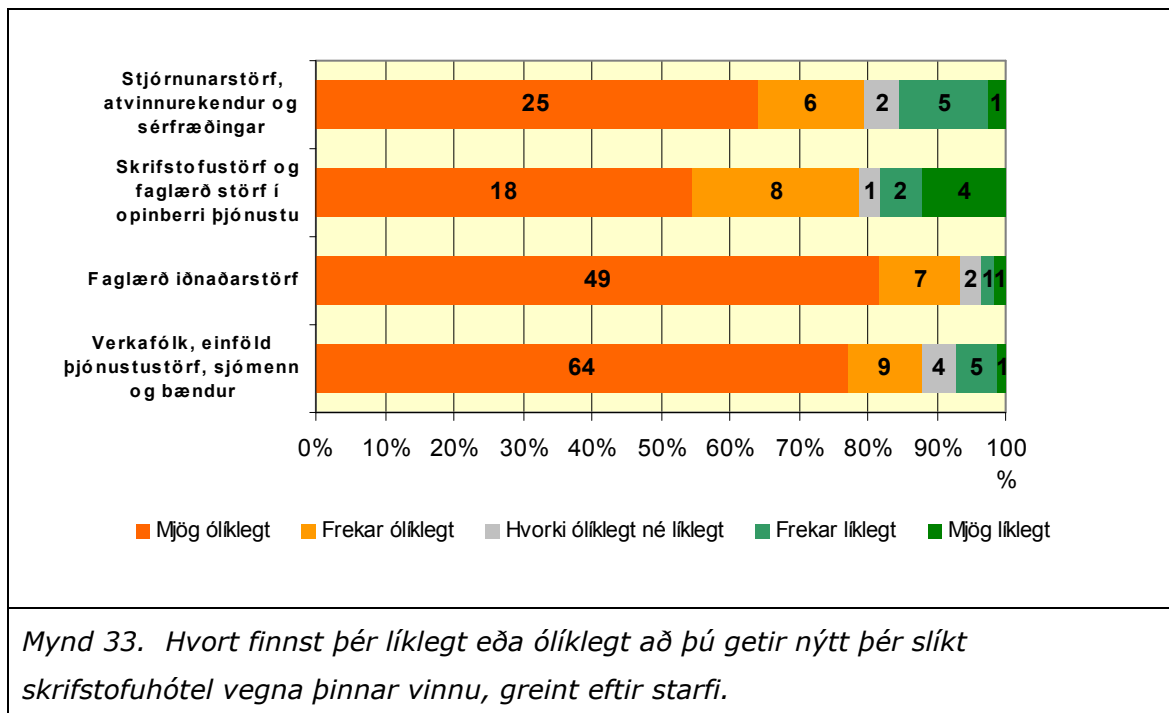


Mynd 31. Hvort finnst þér líklegt eða ólíklegt að þú getir nýtt þér slíkt skrifstofuhótel vegna þinnar vinnu, greint eftir menntun.



Mynd 32. Hvort finnst þér líklegt eða ólíklegt að þú getir nýtt þér slíkt skrifstofuhótel vegna þinnar vinnu, greint eftir búsetu.



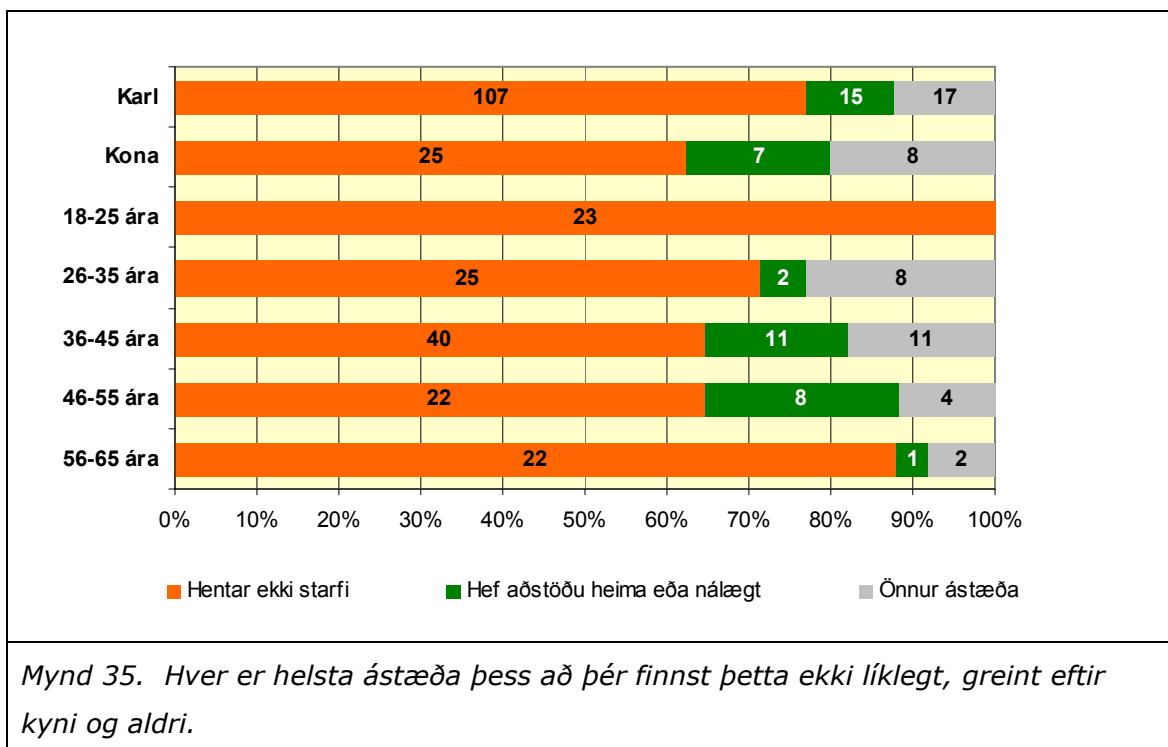
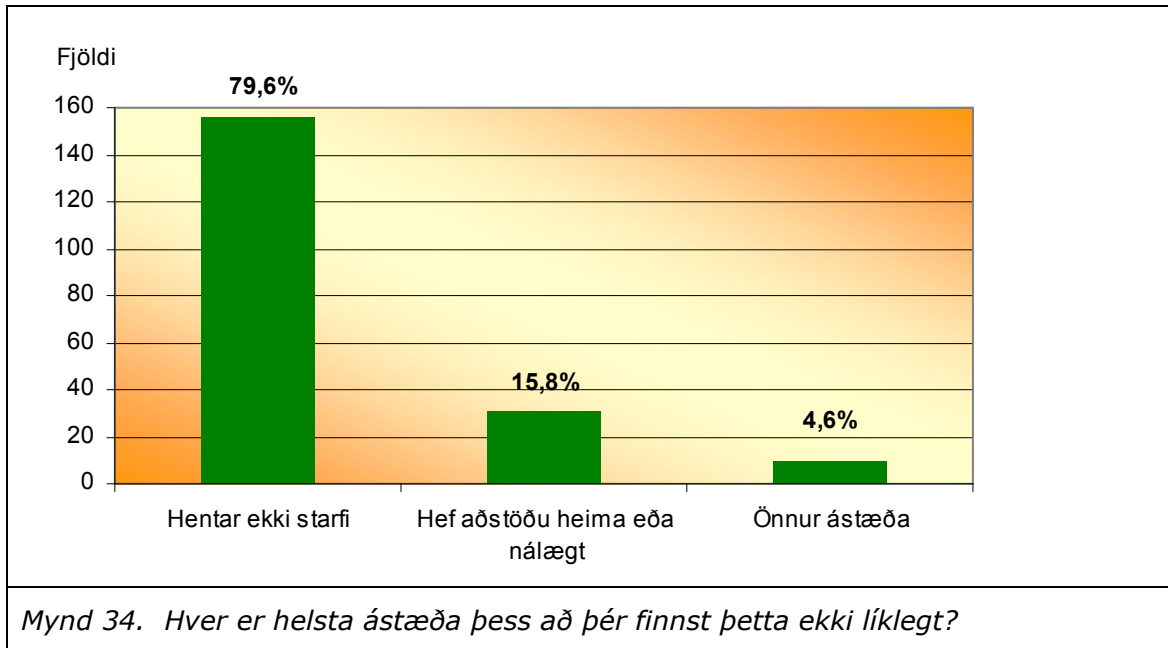


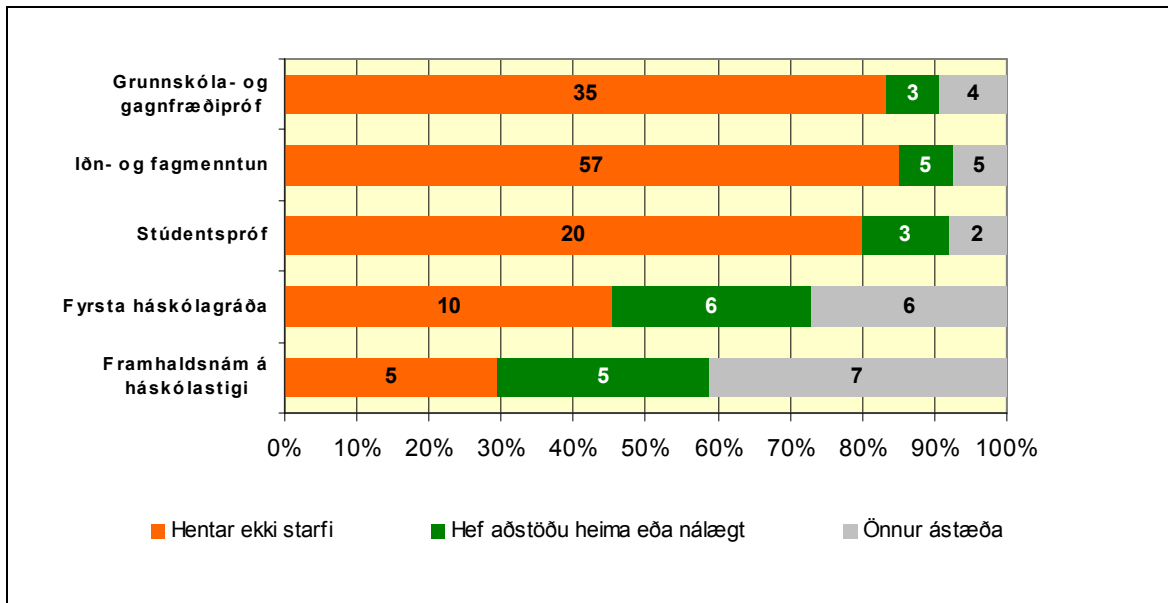
### 3.5.1. Hver er helsta ástæða þess að þér finnst þetta ekki líklegt?

Viðkomandi var beðinn að gefa upp ástæðu þess að honum finnst ekki líklegt að hann geti nýtt sér skrifstofuhótel vegna vinnu sinnar utan byggðarlagsins. Svör voru flokkuð í þrjá flokka; (1) hentar ekki starfinu, (2) hef aðstöðu heima eða nálægt mér og (3) önnur ástæða.

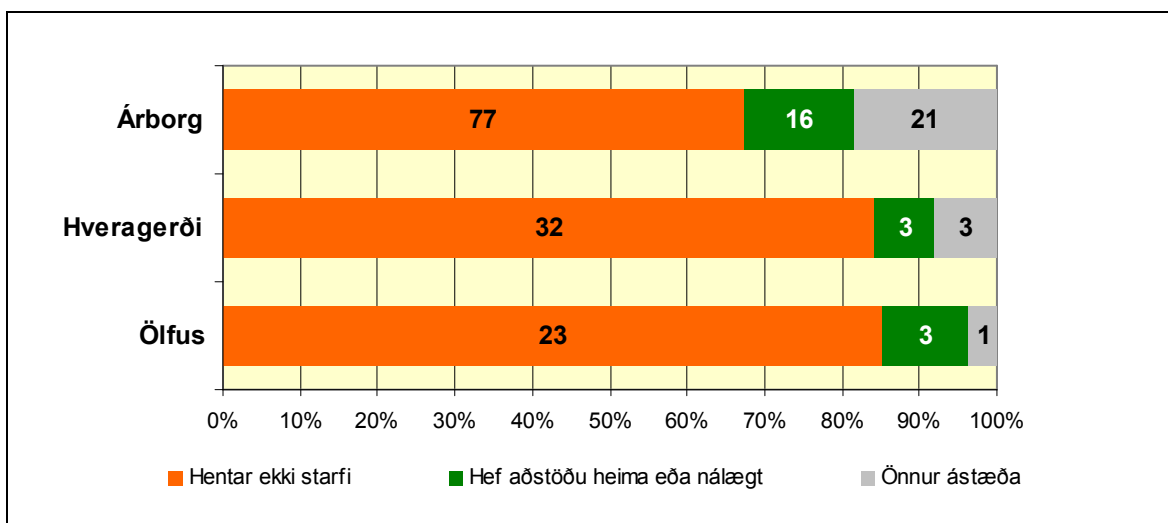
Algengast er að fólk telur ekki líklegt að það geti nýtt sér skrifstofuhótel vegna þess að það hentar ekki því starfi sem það vinnur eða tæplega 80% svarenda. Tæplega 16% hefur góða aðstöðu heima eða þar nálægt og tæp 5% gefa upp aðrar ástæður sem hamlandi þátt. Fólk svarar mismunandi eftir kynferði og aldri þannig að karlar og einstaklingar 18-25 ára og 56 ára og eldri svara í meira mæli að skrifstofuhótel henti ekki starfi þeirra. Ennfremur virðist skrifstofuhótel henta í meira mæli starfi fólks með háskólagráðu en það fólk hefur í meira mæli góða aðstöðu heima eða nálægt heimili. Fólk í sveitarfélaginu Ölfus og Hveragerði telur í meira mæli að það komi líklega ekki til með að nýta sér slík skrifstofuhótel þar sem það hentar

ekki starfi þeirra. Þess ber þó að geta að tiltölulega fá svör liggja á bak við þessar greiningar eins og fram kemur á myndum og í töflum í viðauka. Sjá nánar svörin, eins og þau komu fyrir, í viðauka.

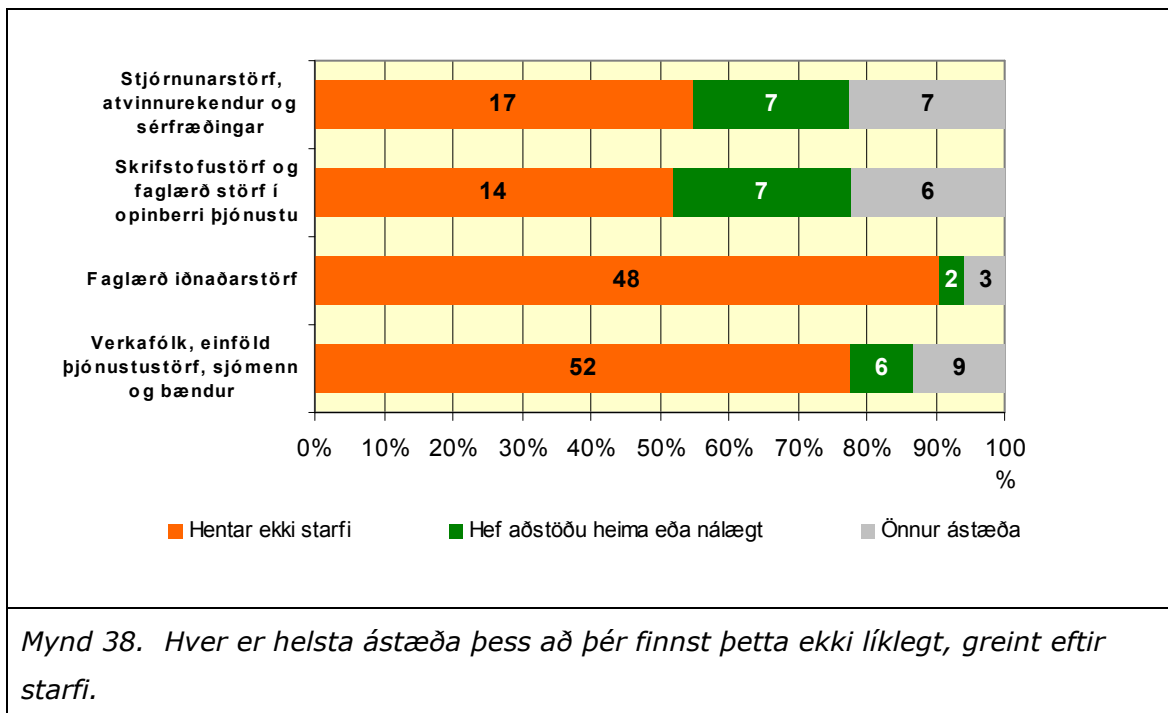




Mynd 36. Hver er helsta ástæða þess að þér finnst þetta ekki líklegt, greint eftir menntun.



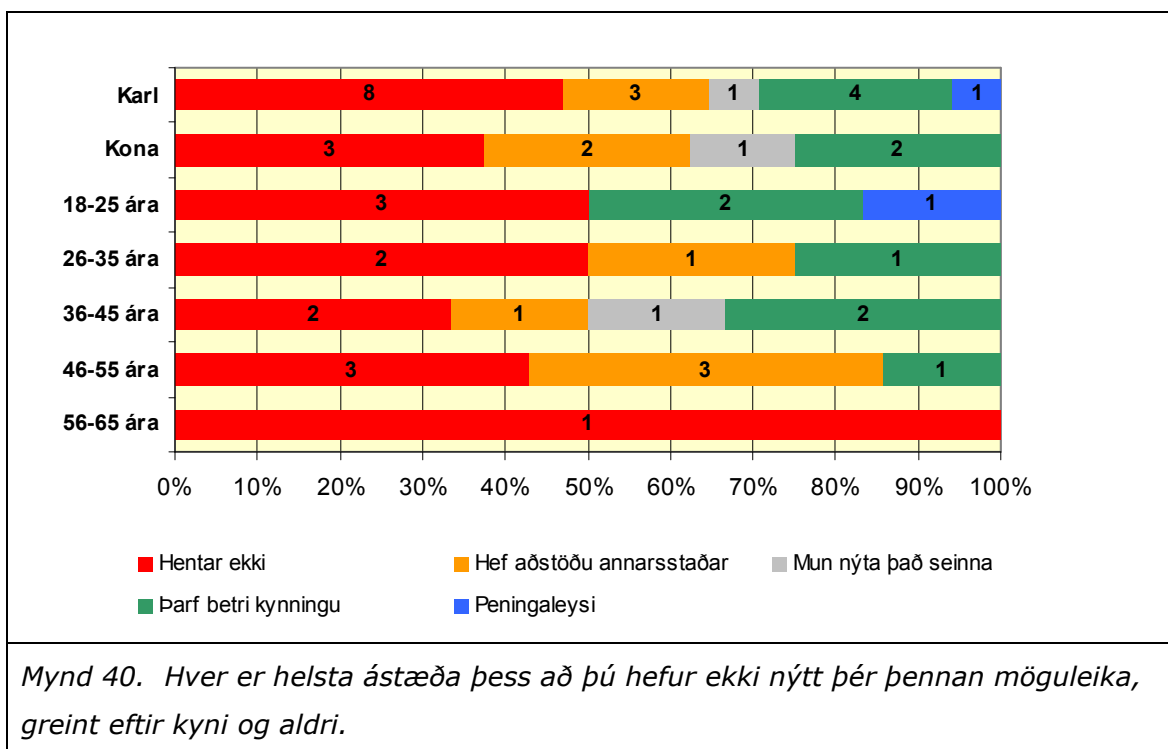
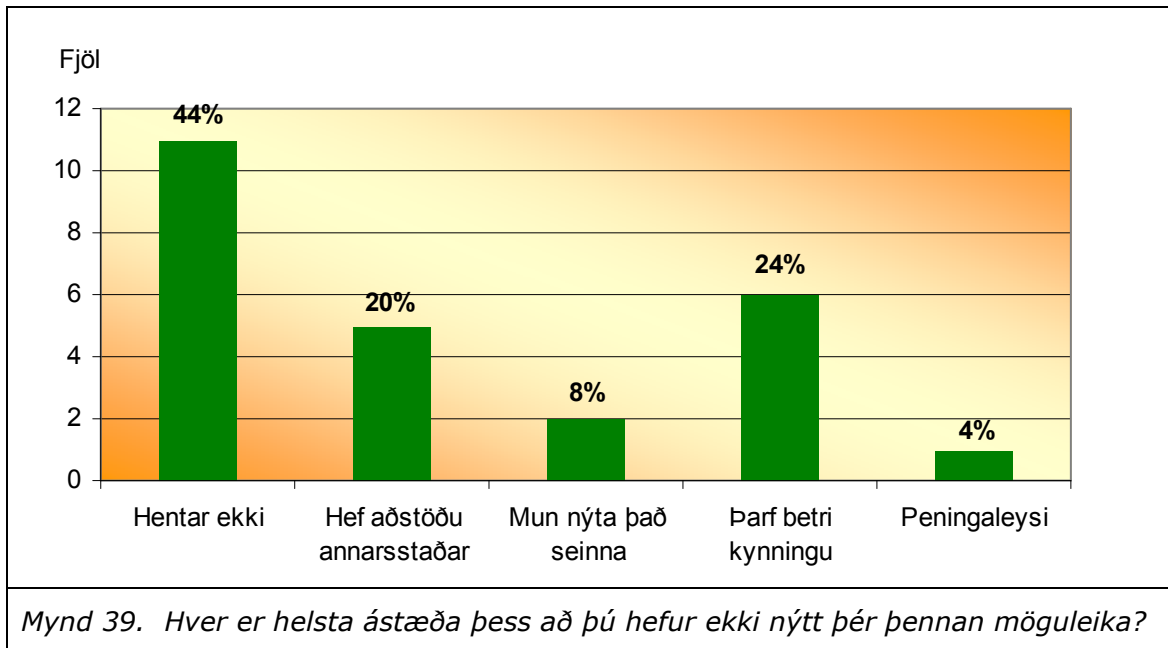
Mynd 37. Hver er helsta ástæða þess að þér finnst þetta ekki líklegt, greint eftir búsetu.

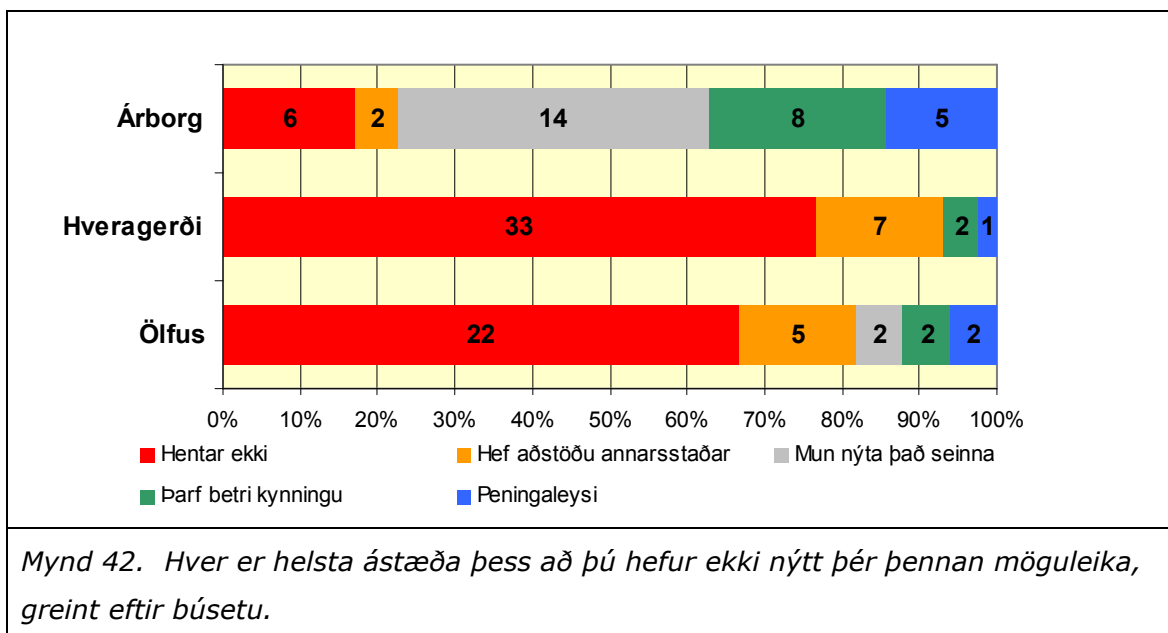
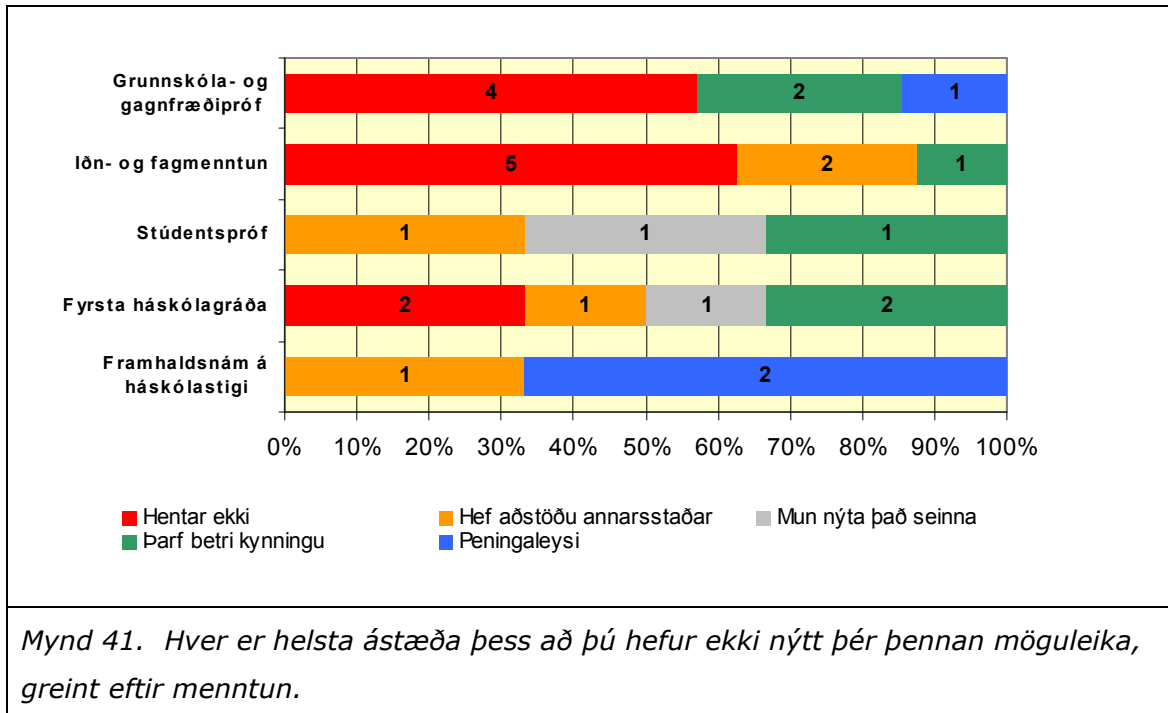


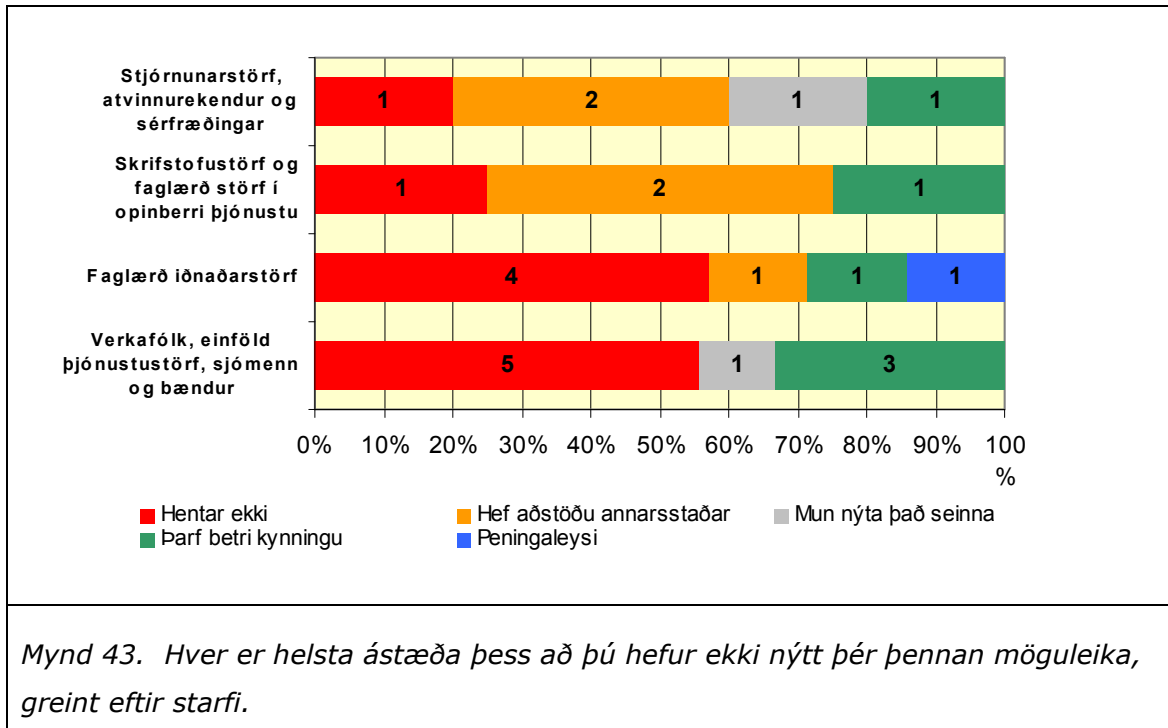
### 3.5.2. Hver er helsta ástæða þess að þú hefur ekki nýtt þér þennan möguleika?

Viðkomandi var beðinn um að gefa upp helstu ástæðu þess að hann hafi ekki nýtt sér þennan möguleika vegna vinnu sinnar utan byggðarlagsins. Aðeins 25 einstaklingar svöruðu þessari spurningu. Svörin voru flokkuð í fimm flokka; (1) hentar ekki, (2) hef aðstöðu annarsstaðar, (3) mun nýta það seinna, (4) þarf betri kynningu og (5) peningaleysi. Skemmst er frá því að segja að helsta ástæða þess að viðkomandi hafi ekki nýtt sér þennan möguleika er að það einfaldlega hentar ekki eða í 44% tilvika. Jafnframt telur fjórðungurinn að þetta þurfi betri kynningu meðal fólks.

Hér fyrir aftan gefur að líta myndræna túlkum á svörum fólks eftir bakgrunnspáttum en þar sem um svo fá svör er að ræða er marktæknin engin og því litlar ályktanir hægt að draga. Sjá nánar svörin, eins og þau komu fyrir, í viðauka.





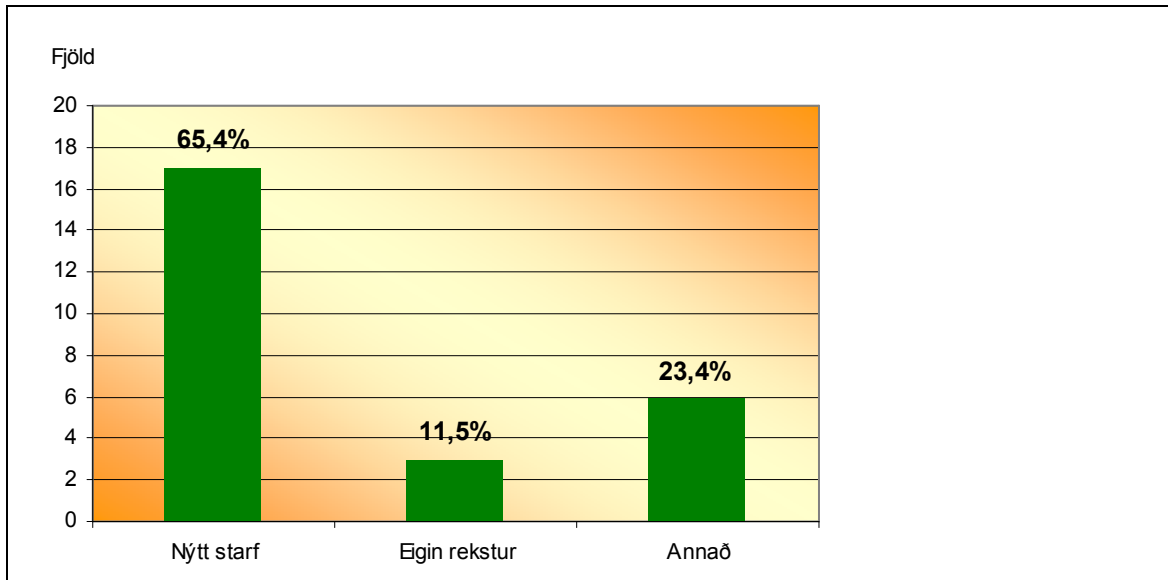


### 3.5.3. Hvað þyrfti helst að breytast til að þú myndir nýta þér þennan möguleika?

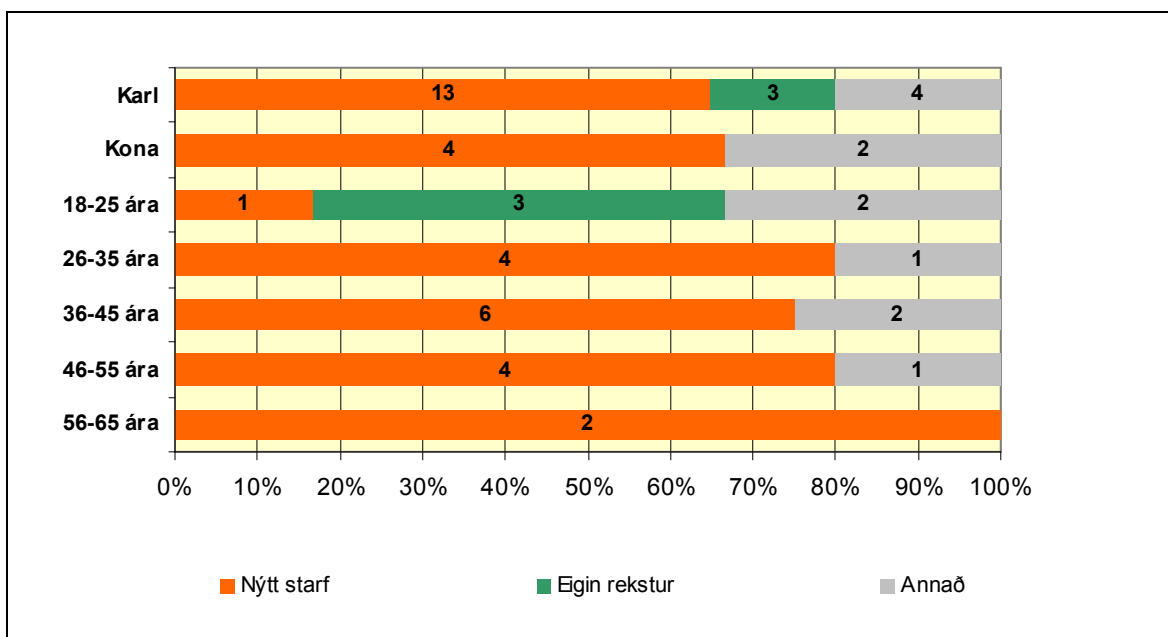
Viðkomandi var beðinn um að upplýsa hvað þyrfti helst að breytast til þess að hann myndi nýta sér þennan möguleika vegna vinnu sinnar utan byggðarlagsins.

Aðeins 26 einstaklingar svöruðu þessari spurningu. Svörin voru flokkuð í þrjá flokka; (1) nýtt starf, (2) eigin rekstur og (3) annað. Skemmst er frá því að segja að rúm 65% telur að til þess að þeir myndu nýta sér þennan möguleika þyrftu þeir einfaldlega að skipta um starf.

Hér fyrir aftan gefur að líta myndræna túlkum á svörum fólks eftir bakgrunnspáttum en þar sem um svo fá svör er að ræða er marktæknin engin og því litlar ályktanir hægt að draga. Sjá nánar svörin, eins og þau komu fyrir, í viðauka.

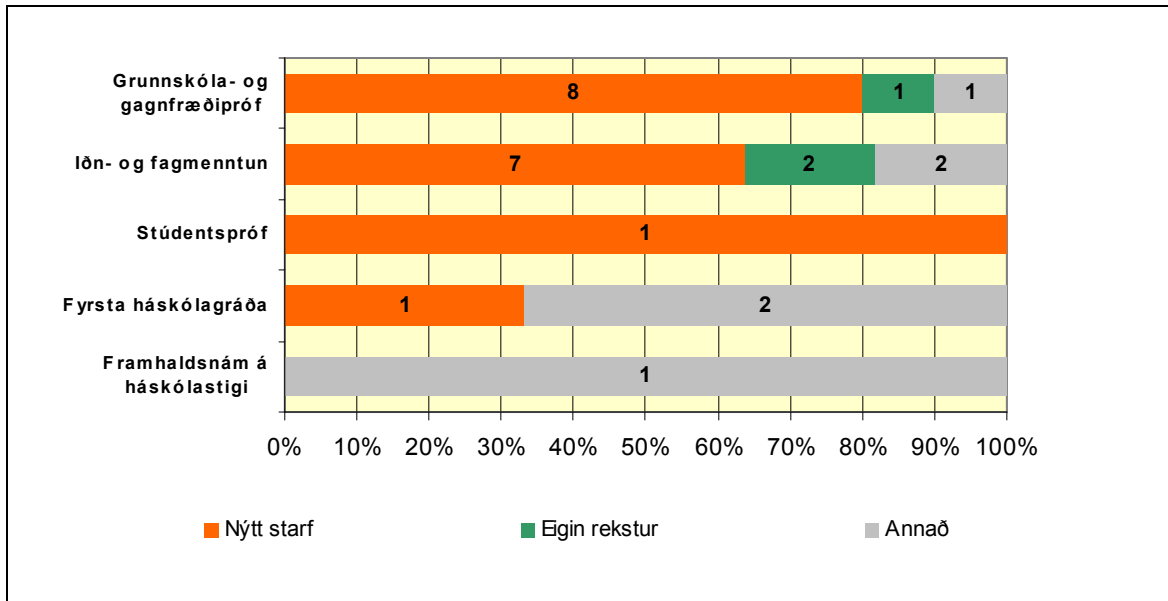


Mynd 44. Hvað þyrfti helst að breytast til að þú myndir nýta þér þennan möguleika?

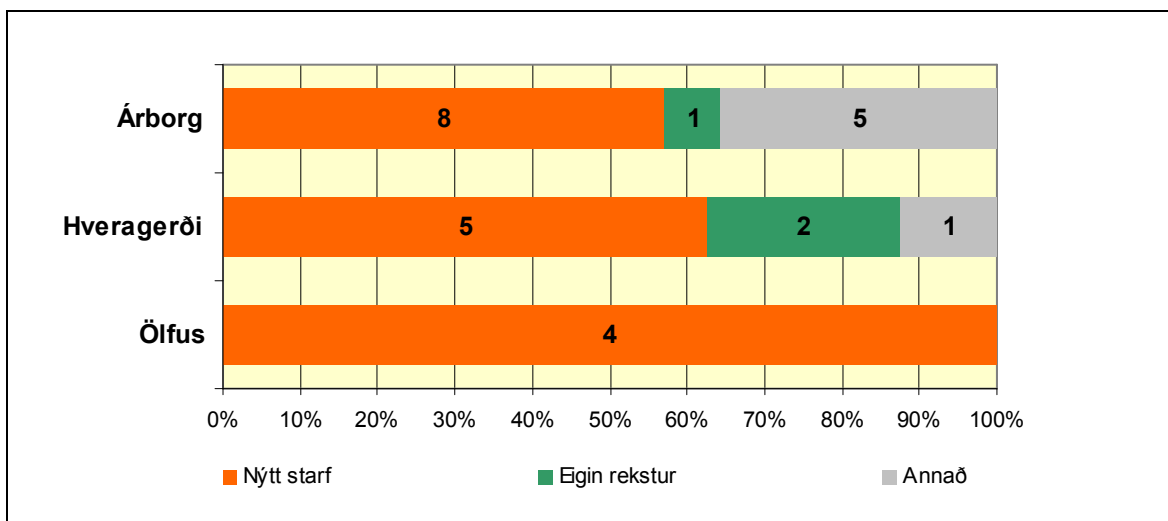


Mynd 45. Hvað þyrfti helst að breytast til að þú myndir nýta þér þennan möguleika, greint eftir kyni og aldri.

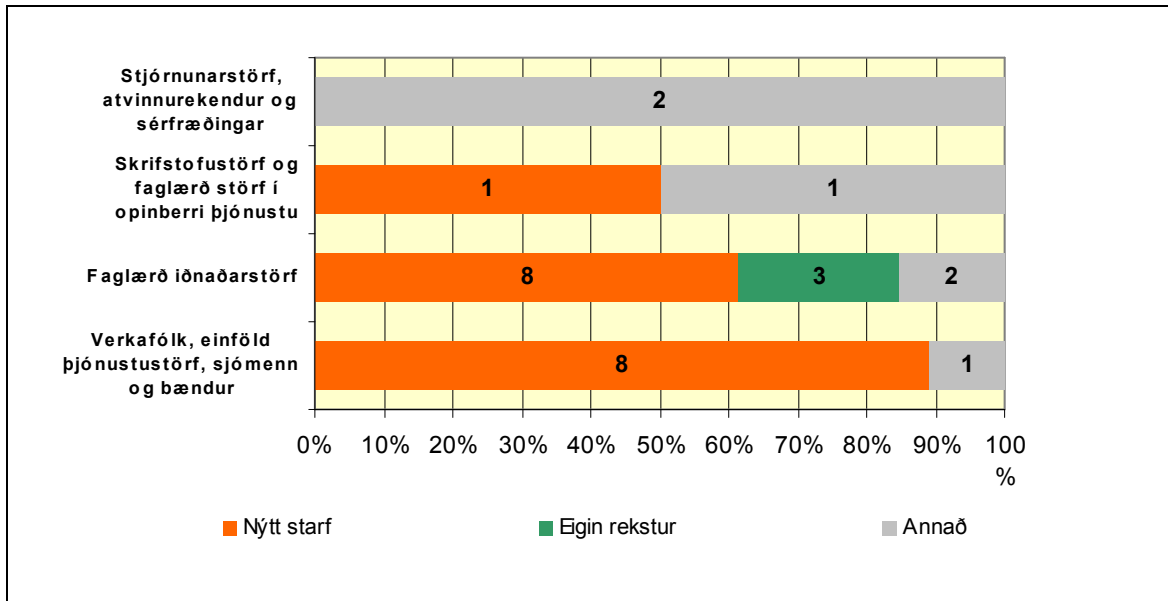




Mynd 46. Hvað þyrfti helst að breytast til að þú myndir nýta þér þennan möguleika, greint eftir menntun.



Mynd 47. Hvað þyrfti helst að breytast til að þú myndir nýta þér þennan möguleika, greint eftir búsetu.



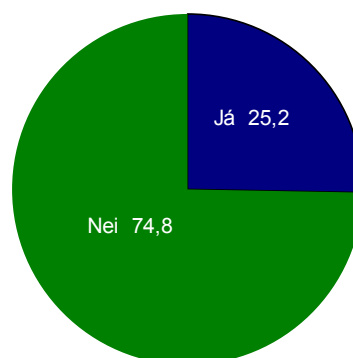
Mynd 48. Hvað þyrfti helst að breytast til að þú myndir nýta þér þennan möguleika, greint eftir starfi.

## Viðauki 1.

## Sp. 3. Sækir þú vinnu að einhverju leyti út fyrir þitt byggðarlag?

## Niðurstöður:

Svör	Fjöldi	Hlutfall %	Vikmörk +/-
já	209	25,2	3,0
nei	619	74,8	3,0
Alls	828		
Svara ekki	502		
	1330		



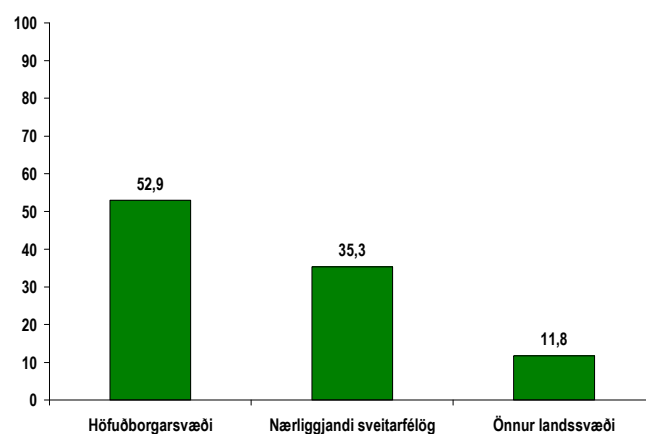
## Frekari greining:

	Fjöldi svara	já	Nei
<i>Kynferði (p = ,0,001)</i>			
Karlar	427	37,0%	63,0%
Konur	396	12,9%	87,1%
<i>Aldur (e-m)</i>			
18 - 25 ára	119	23,5%	76,5%
26 - 35 ára	154	24,7%	75,3%
36 - 45 ára	220	32,3%	67,7%
46 - 55 ára	186	23,1%	76,9%
56 - 65 ára	143	18,9%	81,1%
<i>Búseta (e-m)</i>			
Árborg	557	24,2%	75,8%
Hveragerði	146	26,7%	73,3%
Ölfus	120	28,3%	71,7%
<i>Menntun (e-m)</i>			
Grunnskóla- eða gagnfræðiþróf	163	29,4%	70,6%
stúdentsþróf	48	41,7%	58,3%
þróf í löngrein/stytttra framhaldsnám	189	43,4%	56,6%
Háskólagráða	115	40,9%	59,1%
<i>Starf (e-m)</i>			
Verkaf/ein.þjónusta, sjóm, bændur	392	21,7%	78,3%
Faglærð iðnaðarstörf	182	32,4%	67,6%
Skrifst.st.,Fagl. við opinb.þjónustu	147	20,4%	79,6%
Stjórnun /atvinnurek./sérfræðingar	99	33,3%	66,7%

## Sp. 4. Hvert sækir þú þessa vinnu aðallega?

## Niðurstöður:

Svör	Fjöldi	Hlutfall %	Vik-mörk +/-
Höfuðborgarsvæði	117	52,9	6,6
Nærliggjandi sv.fél.	78	35,3	6,4
Önnur landssvæði	26	11,8	4,3
Alls	221		
Vantar	1109		
	1330		



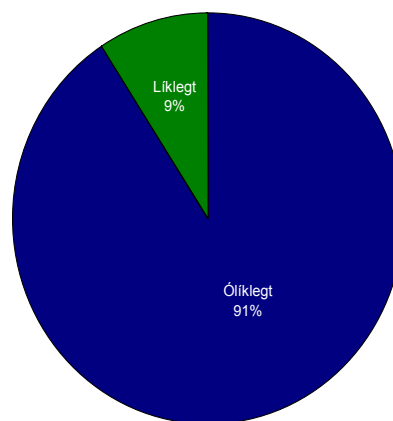
## Frekari greining:

	Fjöldi svara	Höfuðborgarsvæði	Nærliggjandi sveitarfélög	Önnur landssvæði
<i>Kynferði (e-m)</i>				
Karlar	165	53,9%	32,1%	13,9%
Konur	56	50%	44,6%	5,4%
<i>Aldur (e-m)</i>				
18 - 25 ára	32	59,4%	28,1%	12,5%
6 - 35 ára	41	68,3%	24,4%	7,3%
36 - 45 ára	75	49,3%	37,3%	13,3%
46 - 55 ára	43	41,9%	41,9%	16,3%
56 - 65 ára	28	46,4%	46,4%	7,1%
<i>Búseta (e -m)</i>				
Árborg	139	50,4%	38,1%	11,5%
Hveragerði	46	58,7%	30,4%	10,9%
Ölfus	35	54,3%	31,4%	14,3%
<i>Menntun (e-m)</i>				
Grunnskóla- eða gagnfræðipróf	50	46,%	42%	12%
stúdentspróf	31	67,7%	25,8%	6,5%
próf í löngrein/stytttra framhaldsnám	81	45,7%	38,3%	16%
Háskólagráða	50	60%	34%	6%
<i>Starf (e-m)</i>				
Verkaf/ein.þjónusta, sjóm, bændur	89	49,4%	36%	14,6%
Faglærð iðnaðarstörf	60	55,0%	33,3%	11,7%
Skrifst.st.,Fagl. við opinb.þjónustu	34	47,1%	47,1%	5,9%
Stjórnun /atvinnurek./sérfraeðingar	37	62,2%	27%	10,8%

## Sp. 5. Hvort finnst þér líklegt eða ólíklegt að þú getir nýtt þér skrifstofuhótel vegna þinnar vinnu?

## Niðurstöður:

Svör	Fjöldi	Hlutfall %	Vikmörk +/-
Mjög ólíklegt	156	72,2	6,0
Frekar ólíklegt	31	14,4	4,7
Hvorki líklegt né ólíklegt	9	4,2	2,7
Frekar líklegt	12	5,6	3,1
Mög líklegt	8	3,7	2,5
Alls	216		



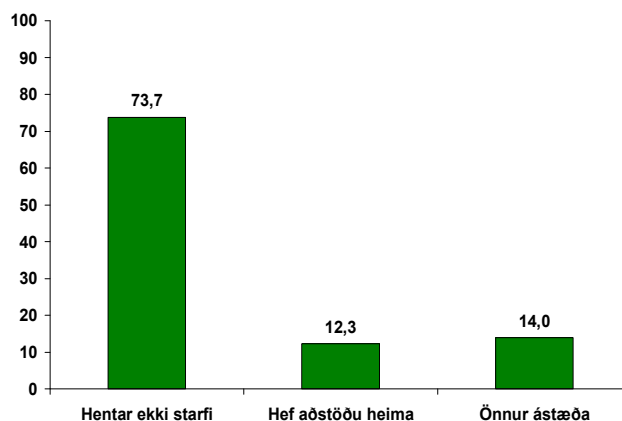
## Frekari greining:

	Fjöldi svara	Mjög Ólíklegt	Frekar ólíklegt	Hvorki líklegt né ólíklegt	Frekar líklegt	Mjög líklegt
<b>Kynferði (e-m)</b>						
Karlar	165	73,9%	13,9%	4,2%	4,8%	3,0%
Konur	51	66,7%	15,7%	3,9%	7,8%	5,9%
<b>Aldur (e-m)</b>						
18 - 25 ára	30	16,7%	3,3 %	6,7%		73,3%
26 - 35 ára	42	16,7%	4,8%	4,8%	4,8%	69,0%
36 - 45 ára	75	14,7%	2,7%	4,0%	4,0%	74,7%
46 - 55 ára	40	7,5%	10,0%	10,0%	2,5%	70,0%
56 - 65 ára	28	17,9%			7,1%	75,0%
<b>Búseta (e-m)</b>						
Árborg	140	72,1%	13,6%	5,0%	5,7%	3,6%
Hveragerði	43	76,7%	16,3%		4,7%	2,3%
Ölfus	33	66,7%	15,2%	6,1%	6,1%	6,1%
<b>Menntun (e-m)</b>						
Grunnskóla- eða gagnfræðipróf	48	85,4%	6,3%		6,3%	2,1%
stúdentspróf	32	50%	37,5%	9,4%		3,1%
próf í löngrein/styttra framhaldsnám	77	76,6%	13%	2,6%	6,5%	1,3%
Háskólagráða	52	69,2%	7,7%	7,7%	7,7%	7,7%
<b>Starf (e-m)</b>						
Verkaf/ein.þjónusta, sjóm, bændur	83	77,1%	10,8%	4,8%	6,0%	1,2%
Faglærð iðnaðarstörf	60	81,7%	11,7%	3,3%	1,7%	1,7%
Skrifst.st.,Fagl. við opinb.þjónustu	32	56,3%	25,0%	3,1%	3,1%	12,5%
Stjórnun /atvinnurek.,/sérfræðingar	39	64,1%	15,4%	5,1%	12,8%	2,6%

## 5a. Hver er helsta ástæða þess að þér finnst þetta ekki líklegt?

## Niðurstöður:

Svör	Fjöldi	Hlutfall %	Vikmörk +/-
Hentar ekki starfi	132	73,7	6,5
Hef aðstöðu heima	22	12,3	4,9
Önnur ástæða	25	14,0	5,1
Alls	179		
Vantar	786		
	965		



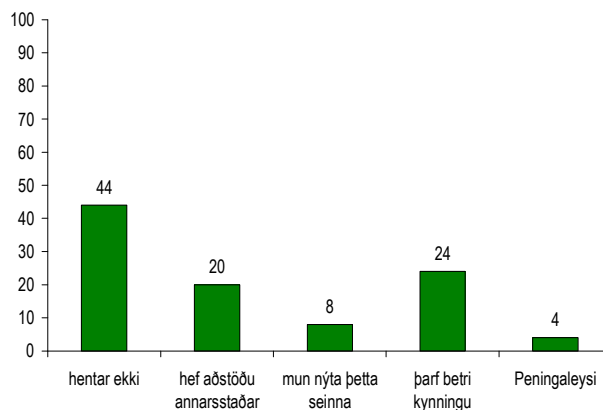
## Frekari greining

	Fjöldi svara	Hentar ekki starfi	Hef aðstöðu heima	Önnur ástæða			
<b>Kynferði (e-m)</b>							
Karlar	139	77%	10,8%	12,2%			
Konur	40	62,5%	17,5%	20%			
<b>Aldur (p = 0,001)</b>							
18 - 25 ára	23	100%					
26 - 35 ára	35	71,4%	5,7%	22,9%			
36 - 45 ára	62	64,5%	17,7%	17,7%			
46 - 55 ára	34	64,7%	23,5%	11,8%			
56 - 65 ára	25	88%	4%	8%			
<b>Búseta (p = 0,05)</b>							
Árborg	114	67,5%	14%	18,4%			
Hveragerði	38	84,2%	7,9%	7,9%			
Ölfus	27	85,2%	11,1%	3,7%			
<b>Menntun (e-m)</b>							
Grunnskóla- eða gagnfræðipróf	42	83,3%	7,1%	9,5%			
stúdentspróf	25	80%	12%	8%			
próf í löngrein/styttra framhaldsnám	89	65,3%	17,4%	17,3%			
Háskólagráða	17	29,4%	29,4%	41,2%			
<b>Starf (e-m)</b>							
Verkafl/ein.þjónusta, sjóm, bændur	67	77,6%	9%	13,4%			
Faglærð iðnaðarstörf	53	90,6%	3,8%	5,7%			
Skrifst.st.,Fagl. við opinb.þjónustu	27	51,9%	25,9%	22,2%			
Stjórnun /atvinnurek./sérfræðingar	31	54,8%	22,6%	22,6%			

## Sp.5b. Hver er helsta ástæða þess að þú hefur ekki nýtt þér þennan möguleika?

## Niðurstöður:

Svör	Fjöldi	Hlutfall %	Vik-mörk +/-
Hentar ekki	11	44	21,2
Hef aðstöðu annarsstaðar	5	20	17,1
Mun nýta þetta seinna	2	8	11,6
Þarf betri kynningu	6	24	18,3
Peningaleysi	1	4	8,4
Alls	25	100	
Vantar	1305		
	1330		



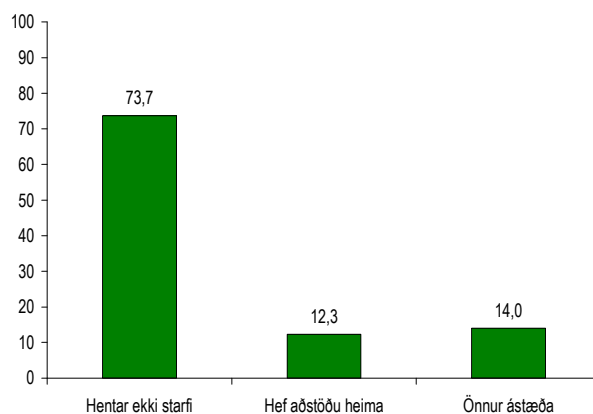
## Frekari greining

	Fjöldi svara	Hentar ekki	Hef aðstöðu annarsstaðar	Mun nýta þetta seinna	Þarf betri kynningu	Peningaleysi
<b>Kynferði (e-m)</b>						
Karlar	17	47%	18%	6%	24%	6%
Konur	8	38%	25%	13%	25%	
<b>Aldur (e-m)</b>						
18 - 25 ára	6	50%			33,3%	16,7%
26 - 35 ára	4	50%	25%		25%	
36 - 45 ára	6	33,3%	16,7%	16,7%	33,3%	
46 - 55 ára	7	42,9%	42,9%		14,3%	
56 - 65 ára	1	100%				
<b>Búseta (e-m)</b>						
Árborg	14	42,9%	14,3%	7,1%	28,6%	7,1%
Hveragerði	7	71,4%	14,3%		14,3%	
Ölfus	4		50,0%	25,0%	25,0%	
<b>Menntun (e-m)</b>						
Grunnskóla- eða gagnfræðipróf	7	57,1%			28,6%	14,3%
stúdentspróf	3		33,3%	33,3%	33,3%	
próf í löngrein/stytttra framhaldsnám	8	62,5%	25%		12,5%	
Háskólagráða	6	33,3%	16,7%	16,7%	33,3%	
<b>Starf (e-m)</b>						
Verkafl/ein.þjónusta, sjóm, bændur	9	55,6%		11,1%	33,3%	
Faglærð iðnaðarstórf	7	57,1%	14,3%		14,3%	14,3%
Skrifst.st.,Fagl. við opinb.þjónustu	4	25%	50%		25%	
Stjórnun /atvinnurek./sérfærðingar	5	20%	40%	20%	20%	

## 5c. Hvað þyrfti helst að breytast til að þú myndir nýta þér þennan möguleika?

## Niðurstöður:

Svör	Fjöldi	Hlutfall %	Vikmörk +/-
Nýtt starf	17	65,4	19,9
Eigin rekstur	3	11,5	13,4
Annað	6	23,1	17,6
Alls	26	100	
Vantar	1304		
	1330		



## Frekari greining

	Fjöldi svara	Nýtt starf	Eigin rekstur	Annað			
<b>Kynferði (0.001)</b>							
Karlar	20	65%	15%	20%			
Konur	6	66,7%		33,3%			
<b>Aldur (e-m)</b>							
18 - 25 ára	6	16,7%	50%	33,3%			
26 - 35 ára	5	80%		20%			
36 - 45 ára	8	75%		25%			
46 - 55 ára	5	80%		20%			
56 - 65 ára	2	100%					
<b>Búseta (e-m)</b>							
Árborg	14	57,1%	7,1%	35,7%			
Hveragerði	8	62,5%	25%	12,5%			
Ölfus	4	100%					
<b>Menntun (e-m)</b>							
Grunnskóla- eða gagnfræðipróf	10	80%	10%	10%			
stúdentspróf	1	100%					
próf í löngrein/stytttra framhaldsnám	11	63,6%	18,2%	18,2%			
Háskólagráða	4	25%		75%			
<b>Starf (e-m)</b>							
Verkaf/ein.þjónusta, sjóm, bændur	9	88,9%		11,1%			
Faglærð iðnaðarstörf	13	61,5%	23,1%	15,4%			
Skrifst.st.,Fagl. við opinb.þjónustu	2	50%		50%			
Stjórnun /atvinnurek./sérfræðingar	2			100%			



## Viðauki 2.

### ***Hver er helsta ástæða þess að þér finnist þetta ekki líklegt?***

aðstaða heima fyrir  
allt annað svið en ég er á  
á ekki við  
á ekki við  
Á ekki við  
á ekki við  
Á ekki við  
á ekki við  
bara  
bíll sem keyrir á milli, ekki nauðsynlegt  
bílstjórastarf á ekki við á skrifstofu  
eðli núverandi vinnu en hlynntur hugmyndinni  
eðli starfs  
eðli starfs  
eðli starfs  
eðli starfs  
eðli starfsins  
eðli starfsins  
eðli vinnunnar  
eðli vinnunnar  
ekkert í þessu  
ekki á mínu starfssviði  
Ekki fyrir sendibílsstjóra  
ekki í skrifstofuvinnu  
ekki í starfinu  
ekki í þeim geira  
ekki með sjálfstæðan atvinnurekstur  
ekki nothæft í hans starfi  
ekki skrifstofustarf  
ekki skrifstofuvinna  
ekki umfangsmiki', hef allt heima. of dýrt!!  
ekki vegna vinnu sinnar, en mjög sniðugt engu að síður  
ekki viðeigandi  
Ekki viðeigandi  
ekki þess eðlis  
ekki þess eðlis  
ekki þess eðlis  
ekki þess eðlis  
ekki þess eðlis  
ekki þörf  
ekki þörf á  
eldhússtörf  
engin dýr á Hótel  
engin skrifstofuvinna  
engin skrifstofuvinna  
engin þörf fyrir mig  
Enginn tími fyrir það, enginn skrifstofurekstur  
Engir rennibekkir þar

Er að pípa  
er að taka á móti fólki  
er að vinna út um allt  
er að vinna í sama húsi með álíka aðstöðu  
er bílstjóri  
er ekki alltaf á Selfossi  
er ekki í skrifstofugeira  
er iðnaðarmaður  
er í dreifingu á gosi  
er í smíðum  
er með aðstöðu í Selfossi og í Reykjavík  
er með góða aðstöðu heima en líst vel á þetta  
er með skrifstofu á Selfossi  
er með skrifstofu á Selfossi  
er með skrifstofu á svæðinu  
Er með skrifstofu við hliðina á þessari aðstöðu  
Er starfsmannastjóri, þægilegra að vera á staðnum  
Fásinna að gera þetta  
fer eftir ýmsum málum  
gagnast ekki í vinnunni  
Gagnast mér ekki  
get ekki  
góð vinnuaðstaða heima  
góð vinnuaðstaða þar sem ég er  
Góðar samgöngur  
Hef aðstöðu heima og þarf ekki skrifstofu  
Hef aðstöðu hér  
Hef alla aðstöðu sem þarf  
hef eigin aðstöðu  
Hef ekkert þangað að sækja  
Hef ekkert þangað að sækja  
Hef ekkert þar að gera  
Hef ekki spáð í það  
Hef ekki þörf fyrir það  
hef ekki þörf fyrir það  
Hef mannaforráð og verð að vera þar sem starfsmennirnir eru  
Hefur ekki trú á svona fjarvinnu  
Hefur skrifstofuhúsnæði á Selfossi og Rvk.  
hentar bara ekki  
Hentar ekki  
hentar ekki  
hentar ekki  
hentar ekki  
hentar ekki  
hentar ekki  
hentar ekki  
Hentar ekki  
Hentar ekki  
hentar ekki minni vinnu  
Hentar ekki mínu starfi  
Hentar ekki símstöð á Selfossi  
hentar ekki starfi  
hentar ekki starfi

Hentar ekki starfi  
hentar ekki starfinu  
hentar ekki starfinu  
hentar ekki starfinu  
hentar ekki vinnu  
hentar ekki vinnunni  
Hentar ekki, er með skrifstofu heima  
Hentar minni vinnu ekki  
iðnaðarmaður  
iðnaðarstarfsemi, óþörf þjónusta  
iðngrein  
Kemur ekki til með að nota, hefur ekki áhuga  
Keyrir ekki bíl inn í skrifstofu  
kki líklegt miðað við núverandi starf en gæti breyst  
kostnaður  
liggur ekki í starfi  
Lítið fyrirtæki, sé um það sjálfur  
lítil pappírsvinna  
mannleg samskipti og þess háttar  
með skrifstofu til að vinna á  
mín bækistöð er hér  
opinber geiri  
Óþarfi, er með vinnuástöðu í heimabæ  
samskipti við fólk í Rvk  
Sinni annarskonar störfum  
skrifstofustarf er ekki mitt svið  
Snertir ekki hans starf  
starfa við tölvur  
Starfið þannig að það verður að hafa fólkið í Rvk  
tel það samt frábært verkefni  
tengist ekki starfinu  
Tímaskekkja o g bull  
vegna aldurs  
vegna atvinnu  
vegna eðli starfs  
vegna eðli starfsins  
vegna eðli starfsins  
vegna eðli vinnunnar  
vegna eðlis starfsins  
vegna eðlis starfsins  
vegna eðlis starfsins  
vegna góðrar aðstöðu heimavið  
vegna starfsins  
vegna vinnuskilyrða  
veit ekkert um þetta  
vel tengdur á vinnustað í Rvk  
vel tengdur heima og í vinnu  
Veltur á vinnuveitanda, ef hið opinbera borgar gæti hún nýtt þetta vel  
verktakafyrirtæki og þarf ekki að vera á staðnum  
vinn á sjúkrahúsi  
vinn ekki á Selfossi og hef ekki áhuga  
vinn ekki á skrifstofu  
Vinn ekki skrifstofuvinnu

vinn í banka en finnst þetta nauðsynlegt fyrir aðra  
Vinn í fiski  
vinn í fiski  
vinn í útibúi  
Vinn verslunarstörf  
Vinn við flugvélar í Rvk  
vinna á vinnustöðum eða heima, þarf ekki á því að halda  
Vinnan er ekki þannig  
Vinnan er ekki þess eðlis  
vinnan er svo stutt frá  
vinnan er þess eðlis  
Vinnan er þess eðlis  
Vinnan krefst þess að hann sé í bænum  
Vinnan-get alveg eins unnið heima  
Vinnur ekki við skrifstofustörf  
vinnustaður á Selfossi aðallega  
þarf að fara á staði og sækja verkefni  
þarf að funda með viðskiptavininum  
þarf að sækja pappíra til Reykjavíkur  
þarf að vera á staðnum  
þarf að vera í Rvk  
þarf ekki á því að halda  
þarf ekki á því að halda  
þarf ekki á því að halda  
þarf ekki skrifstofuaðstöðu  
þarf ekki slíka þjónustu  
þarf ekki þessa þjónustu  
þyrfti að vera á Reykjavíkursvæðinu  
þörf á samskiptum við vinnufélaga í Reykjavík

## Hver er helsta ástæða þess að þú hefur ekki nýtt þér þennan möguleika?

Bý í Rvk  
eðli vinnu. Hef heyrt að þetta sé kostnaðarsamt  
ekki hentugt  
ekki peningar til þess  
ekki þörf á því er smiður  
engin sérstök, nýtilkomið  
Er ekki til staðar  
er í námi, gæti notað þetta að því loknu  
er í vinnu  
er með alla aðstöðu í kring um mig  
ferðalög ekki pappírsvinna  
góð aðstaða annarsstaðar  
Hef góða tengingu heim, vinnan borgar hana  
Hefur aldrei verið rætt  
hefur komið sér upp góðri aðstöðu sjálfur  
kemur til með að nýta sér þetta  
Nýlega byrjaður

nýtt  
sjá 5a  
verklegir þættir þurfa ekki þennan möguleika  
Vinn ekki svoleiðis  
vissi ekki af þessu  
þarf að kynna sér betur  
þarf ekki á því að halda  
þarf ekki hef góða aðstöðu í vinnu

## **Hvað þyrfti helst að breytast til að þú myndir nýta þér þennan möguleika?**

aðsetur á Selfossi  
Allt, skipta um vinnu  
á ekki við  
áhugaverð vinna, góð laun  
breyta um starf  
breyting á vinnuhögum  
breytt atvinna  
ef ég fæ vinnu við slíkt  
ef væri í eigin rekstri  
Ekki innann míns atvinnugeira  
fara út í eigin rekstur  
já mikið - önnur vinna  
koma rennibekks  
lengd á keyrslu  
skipta um atvinnu  
skipta um vinnu  
skipta um vinnu  
skipta um vinnu  
skipta um vinnu  
skipta um vinnu  
skipta um vinnu en engin breyting myndi gera það að verkum  
veit ekki, sameiginleg ákvörðun  
vera í Rvk  
vera með sjálfstæðan atvinnurekstur  
vinnan yfir höfuð  
þyrfti að skipta um atvinnuvettfang