

Skólamál í Langanesbyggð Úttekt

Trausti Þorsteinsson
Hjalti Jóhannesson



Akureyri
Maí 2007

Skólamál í Langanesbyggð

Efnisyfirlit

1	Inngangur	5
2	Gögn og aðferðir	6
3	Bakgrunnur	7
3.1	Svæðið og sveitarfélagaskipan	7
3.2	Þróun og samsetning mannfjöldans	7
3.3	Skipting í skólahverfi	9
4	Niðurstöður	12
4.1	Stjórnun	13
4.2	Rekstur skólanna	15
4.3	Húsnæði	18
4.4	Viðhorf til skóla í samfélaginu	21
5	Umræða og tillögur	22
6	Lokaorð	26
7	Heimildaskrá	28

Meginniðurstöður

- Áform um sameiningu grunnskólanna á Bakkafirði og Þórshöfn undir eina stjórn verði lögð til hliðar að sinni, en þess í stað sjónum beint að því að styrkja skólastarf á Þórshöfn og vinna að endurbótum á skólahúsnaðinu þar.
- Stuðlað verði að auknu samstarfi og samræmingu í starfi grunnskólanna á Bakkafirði og Þórshöfn.
- Liðkað verði til fyrir skólunum um samstarf og samskipti með því að kosta ferðir á milli skólanna fyrir kennara og nemendur.
- Nemendur í 4.–7. bekk á Bakkafirði fái vikulega kennslu með jafnöldrum sínum á Þórshöfn. Til að nýta sem best kostnað af akstri verði sameiginlegir kennslutímar allt að 5–7, t.d. í sundi, leikfimi, heimilisfræði, lífsleikni og jafnvel verk- og listgreinum af einhverju tagi.
- Horfið verði frá því að aka vikulega yngstu nemendum Bakkafjarðar til Þórshafnar í sundkennslu. Þess í stað verði haldið sundnámskeið fyrir þau haust og vor ásamt jafnöldrum á Þórshöfn.
- Gerð verði fagleg úttekt á húsnaði Grunnskólans á Þórshöfn vegna nauðsynlegs viðhalds og endurgerðar. Jafnframt verði lagt mat á bættu nýtingu húsnaðisins og kannað hvort ekki megi koma fyrir kennslustofu í raungreinum og bæta vinnuástöðu kennara í því húsnaði sem fyrir er.
- Ráðinn verði eftirlitsmaður eða húsörður að Grunnskólanum á Þórshöfn.
- Athygli vekur hversu rúma fjárheimild Grunnskólinn á Þórshöfn hefur til kennslu. Það er skýrt á grundvelli þess að nauðsynlegt hafi reynst að skipta nemendahópnum í fleiri deildir m.a. vegna ákveðinna vandkvæða í skólastarfinu. Mikilvægt er að beina sjónum að öðrum lausnum sem styrkt geta skólastarf til lengri framtíðar, s.s. kennslufræðilegri ráðgjöf og endurmenntun kennara á Bakkafirði og Þórshöfn.
- Kennarar og skólastjóri í Grunnskólanum á Þórshöfn taki höndum saman um að bæta samskipti innan skólans, efla starfsanda og faglegt starf.
- Leitað verði upplýsinga um nýjungar á sviði samskipta heimila og skóla með það að markmiði að efla þann þátt í starfi skólanna.
- Langanesbyggð móti skólastefnu sína og geri opinbera á heimasíðu sinni og skólanna.

1 Inngangur

Með sameiningu sveitarfélaganna Þórshafnarhrepps og Skeggjastaðahrepps á árinu 2006 varð til eitt sveitarfélag, Langanesbyggð, með tveimur grunnskólum. Þrátt fyrir að um nokkra vegalengd sé að ræða milli skólanna er það mat sveitarstjórnar að mikilvægt sé að leita leiða til að auka samstarf milli skólanna og styrkja grunnskólahald í hinu nýja sveitarfélagi þannig að komið sé sem best til móts við fjölbreyttar þarfir nemenda. Fór sveitarstjórn Langanesbyggðar fram á það við skólaþróunarsvið kennaradeildar HA að annast úttekt á rekstrarfyrirkomulagi grunnskóla sveitarfélagsins, stjórnunarlegri uppbyggingu þeirra og rýmisþörf. Megintilgangur úttektarinnar er að setja fram tillögur um fyrirkomulag skólalahalds í Langanesbyggð er lagt gæti grunn að skólastefnu sveitarfélagsins.

Fámenni í Grunnskólanum á Bakkafirði skapar ákveðinn vanda við að halda uppi kennslu í elstu deildum þannig að nemendum standi til boða nægjanlega fjölbreytt nám og félagslegt samneyti við nemendur á líku reki. Um nokkurn tíma hafa þeir sótt nám til Vopnafjarðar en í haust hófst hins vegar skólaakstur til Þórshafnar og er nemendum 8. bekkjar ekið þangað, en þeim sem byrjuðu í Vopnafjarðarskóla var boðið að ljúka grunnskólanámi sínu þar. Við sameiningu sveitarfélaganna var sú hugmynd kynnt að grunnskólarnir tveir yrðu sameinaðir í einn skóla en kennslustaðir yrðu á Bakkafirði og Þórshöfn. Á Bakkafirði yrði nemendum þaðan kennt í 1.–7. bekk en eftir það sameinuðust þeir nemendum á Þórshöfn í 8.–10. bekk.

Áður en til þeirra breytinga kæmi vildi sveitarstjórn fá faglegt mat á kostum þess að sameina skólana tvo. Óskaði sveitarstjórn eftir því við skólaþróunarsvið kennaradeildar HA að kannað yrði hvort hagræða mætti í skólarekstrinum án þess að það kæmi niður á gæðum skólastarfsins. Skólarekstur tekur til sín hátt hlutfall rekstrartekna sveitarfélagsins á hverju ári og hefur sveitarstjóri fengið ábendingu um að hugsanlega geti námshópar verið of margir og of fámennir sem kallar á aukna mönnunarþörf og aukinn kostnað. Samhliða þessu væri nauðsynlegt að skoða húsnæðisþörf skólans með hugsanlegar endurbætur, bættu nýtingu eða viðbyggingu í huga.

Af hálfu skólaþróunarsviðs önnuðust Trausti Þorsteinsson og Hjalti Jóhannesson úttektina. Þess er vænst að niðurstöður geti nýst sveitarstjórn Langanesbyggðar til þess ætlunarverks að móta framtíðarsýn í skólamálum sveitarfélagsins og orðið grundvöllur að stefnumótun þess.

2 Gögn og aðferðir

Úttektin skiptist í tvo megin þætti. Annars vegar er um að ræða söfnun og greiningu gagna um skólahlald í sveitarfélaginu, rekstur og þróun íbúafjölda. Þessi gögn voru fengin hjá skólunum, Langanesbyggð og opinberum aðilum, s.s. Sambandi íslenskra sveitarfélaga, Hagstofu Íslands og menntamálaráðuneyti.

Hinn megin þáttur verkefnisins styðst við eigindlega aðferðafræði og felst í viðtölum sem báðir höfundar tóku við fulltrúa foreldra, sveitarstjórnarfólk og skólafólk á svæðinu, nánar tiltekið:

- Skólastjórar Grunnskólans á Þórshöfn og Grunnskólans í Bakkafirði.
- Tveir rýnihópar foreldra (stjórn foreldrafélaganna á Bakkafirði og Þórshöfn).
- Sveitarstjóri Langanesbyggðar.
- Formaður skólanefndar Langanesbyggðar.
- Tveir rýnihópar kennara annar á Bakkafirði, hinn á Þórshöfn.

Samtals var rætt formlega við 20 viðmælendur í þessari heimsókn. Viðtölin áttu sér stað dagana 17. og 18. apríl 2007. Á grundvelli úrvinnslu ofantalinna gagna var síðan tekin saman fyrirbyggjandi álitserð og lagt mat á forsendur fyrir mögulegum breytingum á fyrirkomulagi skólahlalds á svæðinu.

3 Bakgrunnur

3.1 Svæðið og sveitarfélagaskipan

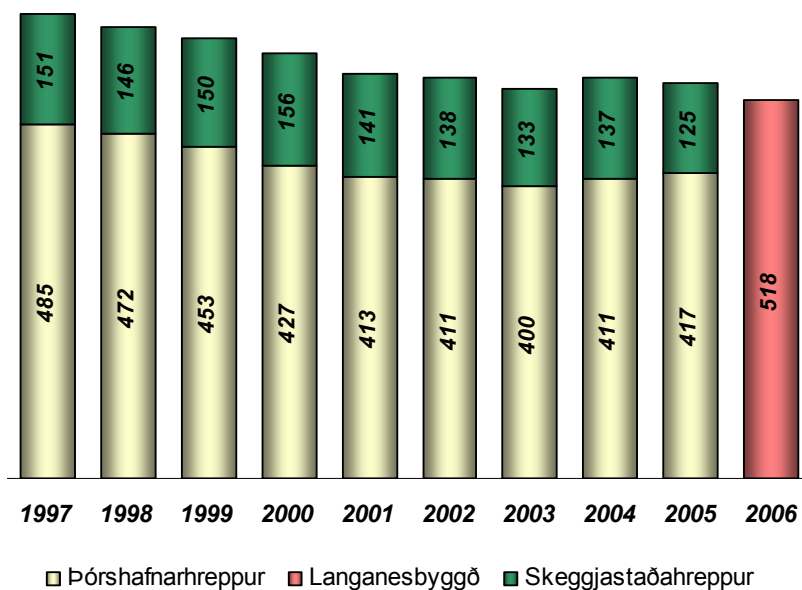
Sveitarfélagið Langanesbyggð varð til við sameiningu Þórshafnarhrepps og Skeggjastaðahrepps í apríl 2006. Hrepparnir tveir höfðu fyrir sameiningu haft lítið samstarf sín á milli, enda Brekknaheiði á milli og voru þeir í sitt hvoru kjördæminu þar til 2003 og tilheyrðu sitt hvoru lögsagnarumdæminu. Um langt árabíl hefur hins vegar verið talsvert samstarf milli Svalbarðshrepps og Þórshafnarhrepps. Þetta samstarf hefur haldið áfram og tekur m.a. til kennslu barna í 9. og 10. bekk úr Svalbarðshreppi í Grunnskólanum á Þórshöfn.

Vegalengdir milli þéttbýlisstaða á norðausturhorni landsins eru umtalsverðar og mikið hefur fækkað í strjálbýli. Vegalengdin milli Bakkafjarðar og Þórshafnar er 45 km og hluti vegarins með bundnu slitlagi en hluti malarvegur. Yfir Brekknaheiði er að fara þegar ekið er á milli staðanna og er hún í 160 m hæð yfir sjó. Miðað við 80 km hraða á klst. er þetta tæplega 35 mín. akstur milli bæjanna en vænta má að akstur í skólabíl taki heldur meiri tíma. Samkvæmt viðtölum höfunda við staðkunnuga er fremur fátítt að veður og færð hamli ferðum yfir Brekknaheiði en mun algengara er að veður hamli för á Sandvíkurheiði milli Bakkafjarðar og Vopnafjarðar en sú heiði er í 275 m hæð yfir sjó. Samkvæmt snjómokstursreglum Vegagerðarinnar er leiðin milli Þórshafnar og Bakkafjarðar mokuð alla daga og svo gildir einnig um leiðina milli Bakkafjarðar og Vopnafjarðar (www.vegagerdin.is).

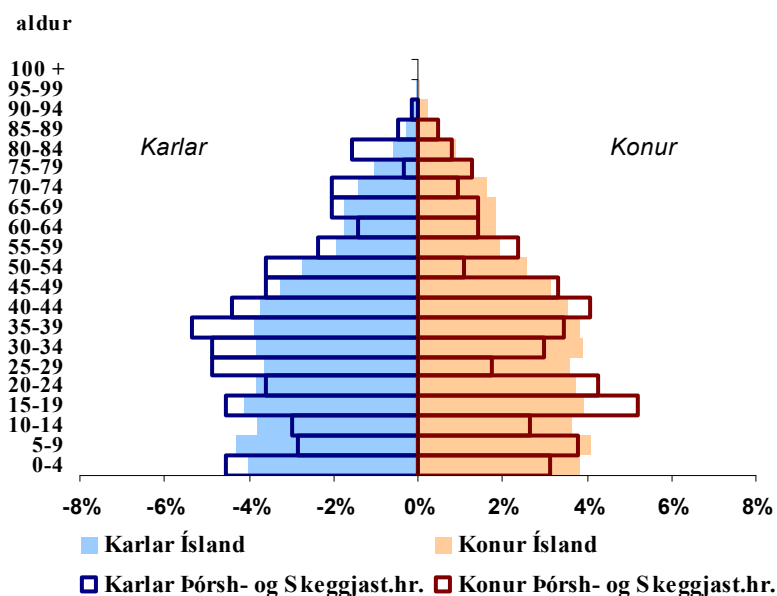
3.2 Þróun og samsetning mannfjöldans

Íbúum á svæðinu fækkaði um 118 eða um 18% milli árána 1997 og 2006¹. Fram að sameiningu hafði verið litlu meiri hlutfallsleg fækkun í Skeggjastaðahreppi en Þórshafnarhreppi. Fækkun íbúa var hröð til ársins 2001 en fremur hæg síðan þá. Hlutfall íbúa með erlent ríkisfang var 7% í Langanesbyggð og aðeins einn með erlent ríkisfang í Svalbarðshreppi. Þetta er mikil lækkun frá árinu 2000 en þá var 10% mannfjöldans í Þórshafnarhreppi með erlent ríkisfang og 16% í Skeggjastaðahreppi. Vera kann að hluti skýringarinnar sé sá að á tímabilinu hafi margir öðlast íslenskt ríkisfang. Áhrif búferlaflutninga á svæðið hafa verið miklir. Alls hafa brottfluttir umfram aðflutta á svæðinu sem nú telst til Langanesbyggðar á tímabilinu 1997–2006 verið 154 sem jafngildir hvorki meira né minna en 27% af meðal íbúafjöldanum á tímabilinu!

¹ Allar upplýsingar um íbúafjölda og fjölda nemenda eru fengnar úr gagnasafni Hagstofu Íslands, www.hagstofa.is



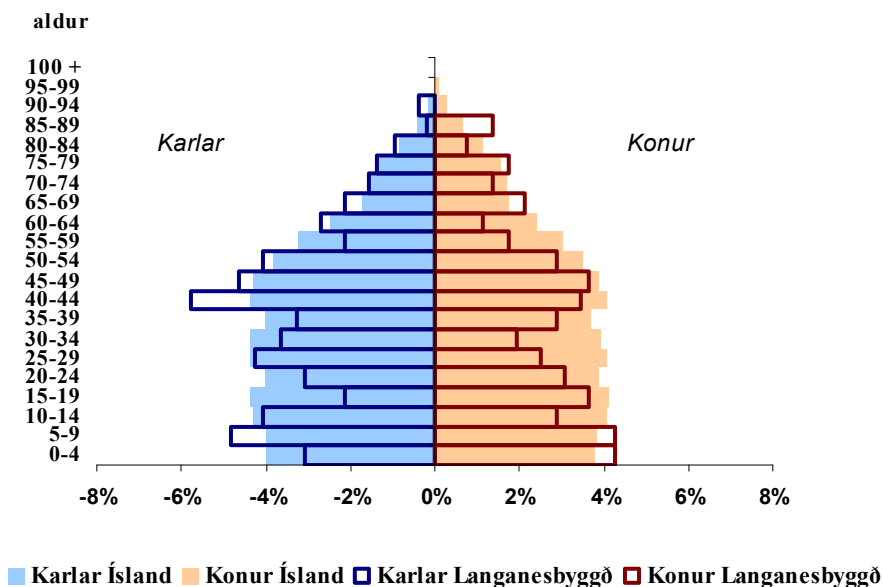
Mynd 1: Þróun íbúafjölda í Langanesbyggð og gömlu sveitarfélögunum 1997-2006.



Mynd 2: Skipting mannfjöldans eftir kyni og aldri 1. des. 1997.

Hér að ofan má sjá skiptingu mannfjöldans í báðum sveitarfélögunum eftir kyni og aldri árið 1997 (mannfjöldapýramídi). Þegar þessi mannfjöldapýramídi er borinn saman við stöðuna 2006 kemur í ljós að karlar á miðjum aldri voru þá mun fleiri en konur, enda er það eitt einkenni samfélaga af þeirri gerð sem hér um ræðir. Mikið af störfunum sem í boði eru tengjast sjósókn og landbúnaði en minna er um umönnunar- og þjónustustörf, þ.e. hefðbundin kvennastörf. Þessi einkenni er að vissu marki enn að finna árið 2006 en það er aðeins einn aldursflokkur meðal karla sem er áberandi stór, 40–44 ára. Má leiða að því líkum að samdráttur í hefðbundnum atvinnugreinum eigi einhvern þátt í þeirri breytingu sem er augljós á þessu 10 ára tímabili. Hlutfall barna

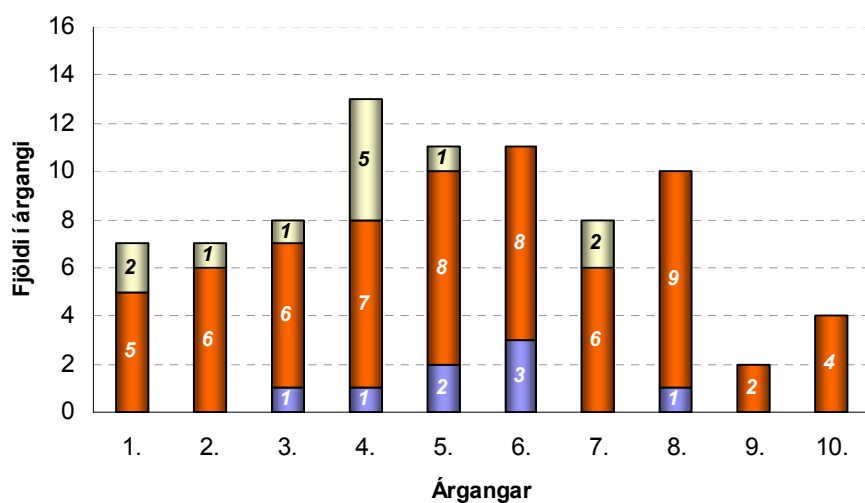
0–15 ára í Þórshafnarhreppi var 21% árið 1997 en árið 2006 var þetta hlutfall 24% sem er nálægt landsmeðaltali.



Mynd 3: Skipting mannfjöldans eftir kyni og aldri 1. des. 2006.

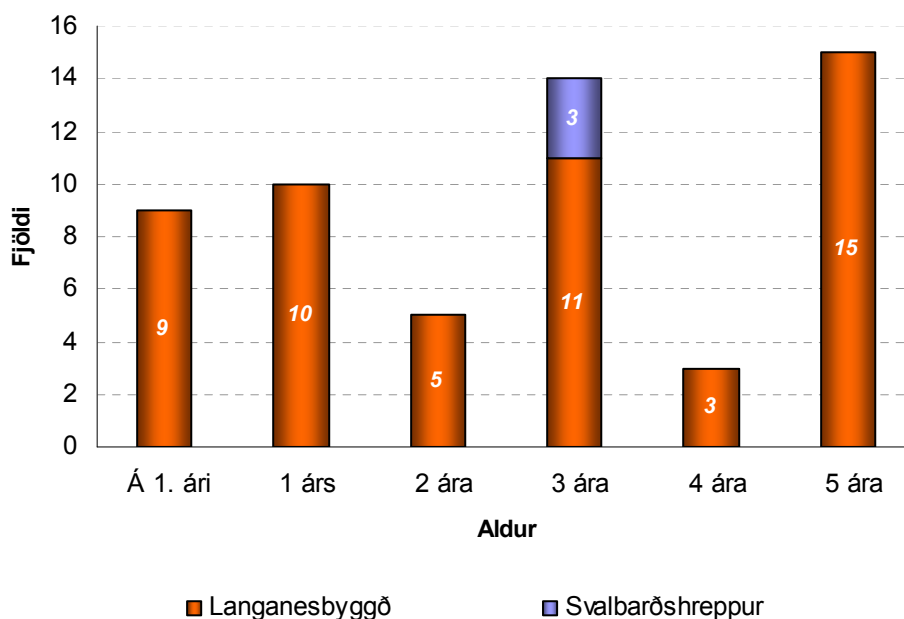
3.3 Skipting í skólahverfi.

Skipulag skólamála á svæðinu hefur verið þannig að í Grunnskólanum á Þórshöfn hefur börnum í 1.–10. bekk verið kennt auk barna í 9.–10. bekk úr Svalbarðshreppi. Börnum í 1.–7. bekk hefur verið kennt í Grunnskólanum á Bakkafirði og sóttu börn í 8.–10. bekk nám á Vopnafirði. Við sameiningu í Langanesbyggð var ákveðið að börn í 8.–10. bekk úr Bakkafirði færu til Þórshafnar í stað Vopnafjarðar. Þetta fyrirkomulag hófst haustið 2006 þannig að nemandi í 8. bekk frá Bakkafirði kom til Þórshafnar en nemendur í 9. og 10. bekk fengu að klára sitt grunnskólanám í Vopnafirði.



Mynd 4: Fjöldi nemenda í árgangi eftir skólum haustið 2006.

Þar sem Langanesbyggð og Svalbarðshreppur eru á unglingsstigi eitt og sama skólahverfið var ákveðið að skoða fjölda nemenda fyrir allt þetta svæði. Fjöldi nemenda í árgangi á öllu svæðinu haustið 2006 er frá 2 til 13 samtals og er athyglisvert að það eru elstu árgangarnir sem eru fámennastir.



Mynd 5: Fjöldi barna á aldrinum 0–5 ára í Langanesbyggð og Svalbarðshreppi 1. des. 2006.

Þegar litið er til fjölda barna í þeim árgöngum sem eru á aldrinum 0–5 ára 1. des. 2006 (sjá myndina að ofan) kemur í ljós að árgangurinn sem mun hefja nám í skólum Langanesbyggðar haustið 2007 er óvenju stór. Eftir sameiningu sést ekki í tölum Hagstofunnar hvernig þessi börn skiptast milli skólahverfanna en miðað við íbúatölur 2005, fyrir sameiningu, eru 2 þessara barna úr Bakkafirði og 13 frá Þórshöfn. Þar kemur einnig fram að fjöldi barna í árgangi á Bakkafirði eru á bilinu 1–4 og staðan þar því önnur og betri að þessu leyti en hjá Svalbarðshreppi. Búferlaflutningar geta að sjálfsögðu haft mikil áhrif á þessa stöðu og alls ekki þar með sagt að skipting í árganga verði með þessum hætti þegar þar að kemur.

Nemendafjöldi grunnskólanna hefur verið tiltölulega stöðugur s.l. fimm ár. Þegar nemendafjöldi Grunnskólans á Þórshöfn er skoðaður kemur í ljós að litlar sveiflur hafa orðið á nemendafjölda ef undan er skilið árið 2001 en þá virðist nemendafjöldi hafa verið í lágmarki a.m.k. ef einungis þessi 5 ár eru skoðuð (Tafla 1).

Tafla 1: Fjöldi nemenda í Grunnskólanum á Þórshöfn árin 2001–2006.

<i>Grunnskólinn á Þórshöfn</i>											
	Alls	1. b.	2. b.	3. b.	4. b.	5. b.	6. b.	7. b.	8. b.	9. b.	10. b.
2001	57	12	6	6	2	3	5	3	9	8	3
2002	67	9	12	5	7	2	2	4	3	15	8
2003	65	6	7	12	4	7	1	2	5	7	14
2004	62	5	8	8	8	6	7	1	3	9	7
2005	64	6	5	9	8	8	5	7	0	6	10
2006	60	5	6	5	7	8	8	6	9	2	4

Á milli árana 2001 og 2002 fjölga nemendum í Grunnskólanum á Þórshöfn um 10, eða 17,5%, og er fjölgunin mest í 9. bekk og þá koma mun fleiri nemendur inni

1. bekk en fara út úr 10. bekk. Eftir það helst fjöldinn lítið breyttur, um og yfir 60 nemendur.

Svipaða sögu er að segja af Grunnskólanum á Bakkafirði. Heildarnemendafjöldi hefur haldist mjög lítið breyttur síðustu sex ár (Tafla 2).

Tafla 2: Fjöldi nemenda í Grunnskólanum á Bakkafirði árin 2001–2006.

<i>Grunnskólinn á Bakkafirði</i>								
	Alls	1. b.	2. b.	3. b.	4. b.	5. b.	6. b.	7. b.
2001	11	1	2	2	2	0	3	1
2002	11	1	1	2	2	2	0	3
2003	13	5	1	0	2	3	1	1
2004	11	0	5	1	0	2	2	1
2005	14	1	1	6	1	0	2	3
2006	14	2	1	2	5	2	0	2

Í skólanum á Bakkafirði eru 14 nemendur og heldur nemendatalan í árgöngum nokkuð vel á milli ára. Það virðist því ekki mikið um að fólk sé að koma og fara á skólasvæðinu.

4 Niðurstöður

Í kynningarriti er hreppsnefndir Skeggjastaðahrepps og Þórshafnarhrepps gáfu út fyrir sameiningarkosningarnar 2006 er fjallað um grunnskólana með eftirfarandi hætti:

Gert er ráð fyrir því að grunnskólarnir verði sameinaðir undir eina yfirstjórn þannig að til verður einn grunnskóli í tveimur skólahverfum, þ.e.a.s. á Þórshöfn og á Bakkafirði. Á Bakkafirði mun fara fram kennsla nemenda í 1.–7. bekk en á Þórshöfn í 1.–10. bekk. Lögð verður á það áhersla að sérhæfðir starfsmenn starfi í báðum skólahverfum og einnig mun verða stefnt að því að samnýta kennara á milli skólahverfa og mun verða leitað eftir tímabundnum fjárstuðningi frá Jöfnunarsjóði vegna þess kostnaðar sem af því hlýst auk kostnaðar vegna nauðsynlegrar þróunar og eflingar sérkennslu m.m. Nýttur verði mögulegur ávinningur af einstaklingsmiðuðu námi og samkennslu. Gert er ráð fyrir að nauðsynlegt verði að fara í einhverjar framkvæmdir við skólahúsnæðið á Þórshöfn einkum í tengslum við raungreinakennslu eldri nemenda og aðstöðu kennara. Fyrir liggur að Jöfnunarsjóður mun koma að slíkum framkvæmdum til jafns við sveitarfélagið.²

Ekki þóttu forsendur til að stíga þessi skref strax eftir að sveitarfélögin höfðu sameinast en ákveðið að kanna forsendur nánar áður en það skref yrði stigið að sameina skólana. Lítið samstarf eða samvinna hefur verið til þessa á milli skólanna enda tilheyrðu þeir sitt hvoru fræðsluumdæminu fyrir breytingu á kjördæmum og sitt hvoru lögsagnarumdæminu. Nemendur frá Bakkafirði höfðu sótt skóla í 8.–10. bekk á Vopnafjörð og sund í Selárdalslaug fremur en að fara yfir landshlutamörkin á Þórshöfn. Að sögn sveitarstjóra lá ekki neitt kostnaðarmat til grundvallar ofangreindum hugmyndum að fyrirkomulagi skólamála í sameinuðu sveitarfélagi, sameining skólanna var miklu fremur hugsuð til að styrkja skólastarfið í sveitarfélaginu.

Í Langanesbyggð eru grunnskólanemendur 80 talsins og þá eru 50 börn á leikskólaaldri. Báðir falla grunnskólarnir undir skilgreiningu á fámennum skóla, þ.e. að samkenna þarf árgöngum í meira eða minna mæli. Nemendur Grunnskólans á Bakkafirði eru 14 talsins 6–12 ára í tveim bekkjardeildum, yngri deild (6–9 ára) og eldri deild (10–12 ára). Sundkennslu hafa Bakkafirðingar sótt í Selárdalslaug í Vopnafirði en í vetur fengu nemendur sína sundkennslu á Þórshöfn þar sem mjög góð aðstaða er til slíkrar kennslu í nýrri innisundlaug. Ekið er með nemendur einu sinni í viku í sund og íþróttir til Þórshafnar.

Í Grunnskólanum á Þórshöfn eru nemendurnir 60 á aldrinum 6–16 ára og er kennt í 7 námshópum. Allgóður árangur virðist vera af skólastarfi í skólanum. Þegar niðurstöður á samræmdum prófum í íslensku og stærðfræði eru skoðaðar yfir árin 2004–2006 kemur í ljós að meðaleinkunnir skólans hafa verið undir landsmeðaltali en þrátt fyrir það hefur framfarastuðull nemenda verið hagstæður. Það þýðir það að skólinn hefur verið að skila nemendum fram á leið í námi. Í 7. bekk var framfarastuðull nemenda í íslensku 1,03 sem merkir að framfarir nemenda voru yfir meðallagi en í stærðfræðinni var stuðullinn 0,99 sem merkir að framfarir hafi verið eðlilegar. Í 10. bekk á þessu sama tímabili var framfarastuðullinn í íslensku 0,99 en í stærðfræði 1,02 er merkir framfarir yfir meðallagi. Sökum fámennis í Grunnskólanum á Bakkafirði er ekki hægt að skoða tölur sem þessar fyrir skólann.

Sérfræðiþjónusta er fengin frá Skóla- og félagsþjónustu Norðurþing samkvæmt sérstökum samningi og hafa starfsmenn þjónustunnar fasta viðveru í skólunum í

² Samstarfsnefnd og Atvinnuþróunarfélag Þingeyinga, 2006.

hverjum mánuði og þá hafa þeir getað óskað þjónustu þar fyrir utan. Auk þessa hafa skólarnir leitað eftir sálfræðiþjónustu frá Ráðgjafastofunni Reyni á Akureyri.

4.1 Stjórnun

Í viðtölum sem tekin voru kom fram að almennt virðast skólastjórar og kennarar bera gott traust til formanns skólanefndar og sögðust skólastjórar eiga mjög gott samstarf við hann. Hann er talinn velviljaður skólunum og hafa vilja til umbóta fyrir þá. Fundir í skólanefnd eru haldnir mánaðarlega og hafa skólastjórar beggja skólanna auk skólastjóra leikskólanna verið boðaðir á þá fundi. Formaður skólanefndar kvaðst nú hafa ákveðið breytingu á þessu. Framvegis yrði fundað þriðja hvern mánuð á Bakkafirði og þá mættu skólastjórnarnir þar og á móti yrði fundað á Þórshöfn og þá mættu skólastjórar leik- og grunnskólans á Þórshöfn. Reglulegir fundir skólanefndar eru því einu sinni í mánuði. Við skólana eru starfandi foreldrafélög en ekki hefur verið regla á því að fulltrúar þeirra sitji skólanefndarfundum. Kvaðst formaður skólanefndar hafa í hyggju að breyta því. Um nokkurn tíma lá starfsemi foreldrafélagsins á Þórshöfn að mestu niðri en var endurvakin fyrir tveim árum síðan. Frá þeim tíma hefur félagið fundað reglulega einu sinni í mánuði.

Í viðtölum kom fram vilji um breyttar áherslur varðandi samstarf og samvinnu skólanna og jafnvel rekstur þeirra. Megintilgangurinn væri að rjúfa faglega einangrun kennara, og efla faglegt starf skólanna tveggja og tryggja samræmingu þeirra í milli og samfellu fyrir nemendur þegar þeir þurfa að skipta um skóla. Um leið myndu nemendur einnig kynnast og verða hluti stærri félagslegrar heildar en þeir eiga kost á í dag. Það væri í anda kenninga um hugsmíðahyggju en hugmyndafræðin gengur út frá því að félagsleg samskipti hafi áhrif á vitsmunafroska einstaklingsins. Við vissar kringumstæður hafa félagsleg samskipti jákvæð áhrif á einstaklingsárangur. Maðurinn er samfélagsvera og nám á sér stað með samskiptum manna í mannlegu samfélagi. Þekkingin verður til þegar einstaklingurinn túlkar fyrirbærin sem á vegi hans verða og túlkunin byggist á reynslu hans og viðhorfum.³

Enginn viðmælenda var þeirrar skoðunar að leggja ætti skólastarf af á Bakkafirði og sameina það skólanum á Þórshöfn þó fámenni væri mikið í skólanum þar. Ákveðinnar varfærni gætti einnig gagnvart hugmyndinni að sameina skólana undir eina stjórn en hins vegar mætti auka samstarf og samræmingu þeirra á milli. Þannig var t.d. bent á þann kost að nemendur frá stöðunum tveim fengju aukið tækifæri til að kynnast með því að Bakkafirðingar kæmu vikulega til Þórshafnar í íþróttir og sund og jafnvel fleiri greinar og blönduðust inn í námshópana á Þórshöfn eins og aldur þeirra segði til um. Ef litið er til fjölda í námshópum á Þórshöfn verður ekki séð annað en auðvelt ætti að vera að bæta inn í þá nemendum af Bakkafirði án sérstakra ráðstafana. Skólastjóri á Bakkafirði benti þó á að ef einn kennsludagur yrði fluttur til Þórshafnar frá Bakkafirði myndi það þýða verulega skerðingu kennslu á Bakkafirði. Þá kom fram í viðtölum á Bakkafirði ákveðinn uggur vegna umræðu um sameiningu skólanna undir eina stjórn þar sem fram kom það viðhorf að um langa tíð virtist hafa verið lítill metnaður af hálfu yfirstjórnar Þórshafnarhrepps til skólamála. Bentu þeir í því sambandi á hvernig aðstöðu skólinn byggir við um þessar mundir og töldu skólann ekki eftirsóknarverðan fyrir foreldra og nemendur og að samanburður við Grunnskólann á Bakkafirði sé honum ekki hagstæður.

Ef til sameiningar grunnskólanna á Bakkafirði og Þórshöfn kæmi myndu efalaust vakna spurningar um stjórnkerfi slíks skóla. Í lögum um grunnskóla nr.

³ Þuríður Jóhannsdóttir 2006.

66/1995 er fjallað um stjórnkerfi grunnskólans á þann hátt að þar skuli vera skólastjóri sem er forstöðumaður skólans, stjórnar honum, veitir honum faglega forustu og ber ábyrgð á starfi skólans gagnvart sveitarstjórn. Skólastjóri boðar til kennarafundar svo oft sem þurfa þykir en þó eigi sjaldnar en einu sinni í mánuði. Kennarafundi skulu sækja kennarar og aðrir sérfræðingar skóla. Í skólum, þar sem kennslumagn nemur átta fullum stöðum eða fleiri auk skólastjóra, kjósa kennarar þriggja manna kennararáð sem í umboði kennara er skólastjóra til ráðuneytis um stjórn skólans. Í öðrum skólum fer kennarafundur með hlutverk kennararáðs. Í grunnskóla þar sem starfa 12 starfsmenn eða fleiri í fullu starfi, auk skólastjóra, skal sveitarstjórn ráða aðstoðarskólastjóra að fenginni tillögu skólastjóra. Aðstoðarskólastjóri er staðgengill skólastjóra.⁴

Í dag háttar þannig til í Grunnskólanum á Þórshöfn að hann er rétt við þau mörk sem lög setja. Í ljósi laganna er starfandi kennararáð við skólann enda kennarar fleiri en 8 eins og lög mæla fyrir um. Hins vegar hefur skólinn ekki enn ráðið aðstoðarskólastjóra enda þótt hann hafi náð viðmiðunarmörkunum 12 starfsmenn. Með kjarasamningum kennara og launanevndar sveitarfélaga árið 2001 var stjórnunarumfang í grunnskólum viðurkennt með því að skilgreina starfsheitið deildarstjóri og því raðað í launaflokka. Grunnskólinn á Þórshöfn hefur nýtt sér þessa heimild og ráðið sérkennara sem deildarstjóra sérkennslu og falið honum faglega umsjón sérkennslunnar. Skólastjóri Grunnskólans á Þórshöfn hefur auk þess nýtt deildarstjórnann í tengslum við ýmis mál er varða aðra þætti í stjórnun skólans en þá sem varða beinan fjárhagslegan rekstur. Annar kennari skólans hefur þó það hlutverk að vera staðgengill í fjarveru skólastjóra. Ljóst má vera að sameining grunnskólanna í einn skóla myndi kalla á ráðningu aðstoðarskólastjóra eins og lög kveða á um í dag auk deildarstjóra á Bakkafirði. Þess ber þó að geta að í frumvarpi til laga um grunnskóla er gerð tillaga um breytingu á stjórnun grunnskóla á þann veg að ekki er kveðið jafn strangt á um skyldu til ráðningar aðstoðarskólastjóra en það falið sveitarfélögum og skólastjórum í vald að ákveða skipan stjórnunar skólans.

Í lögum um grunnskóla nr. 66/1995 er kveðið á um það að sérhver grunnskóli skuli innleiða „aðferðir til að meta skólastarfið, þar á meðal kennslu- og stjórnunarhætti, samskipti innan skólans og tengsl við aðila utan skólans.“ Í aðalnámskrá segir að sjálfsmat af þessu tagi sé leið til að vinna kerfisbundið að gæðum og umbótum í skólastarfi og jafnframt leið til að miðla þekkingu og upplýsingum um skólastarf. Á síðasta skólaári (2005–2006) unnu kennarar á Þórshöfn að innra mati á sínum skóla. Í skýrslu sjálfsmatsteymis skólans segir að tilgangur matsins hafi verið að draga upp raunsanna mynd af skólastarfinu og skapa forsendur til að efla það og bæta. Matið fólst í því að kennarar mátu sjálfir ýmsa þætti skólastarfsins með því að fylla út matsblöð með 9 efnisatriðum og fjórum mælikvörðum á hvern þeirra. Þessi aðferð tekur mið af bæklingi um sjálfsmat, útgefnum af menntamálaráðuneytinu árið 1997 Markmiðið með matinu hafi verið að fá gróft mat á stöðu skólastarfsins eins og það horfði við kennurum og fylgja henni eftir með umræðum og tillögum til úrbóta. Meginniðurstaða matsins varð sú skv. skýrslunni að þættir er vörðuðu einkenni stofnunar og stöðu í samfélaginu, nám og kennslu og námsmat komu best út og töldust í góðu lagi. Í meðallagi töldust þættir er vörðuðu nemendur, starfsfólk og starfsmannastjórnun og stjórnun. Þeir þrír þættir er lakasta útkomu fá vörðuðu stefnu og markmið, aðbúnað og ytri tengsl. Ekkert sjálfsmat hefur farið fram í Grunnskólanum á Bakkafirði.

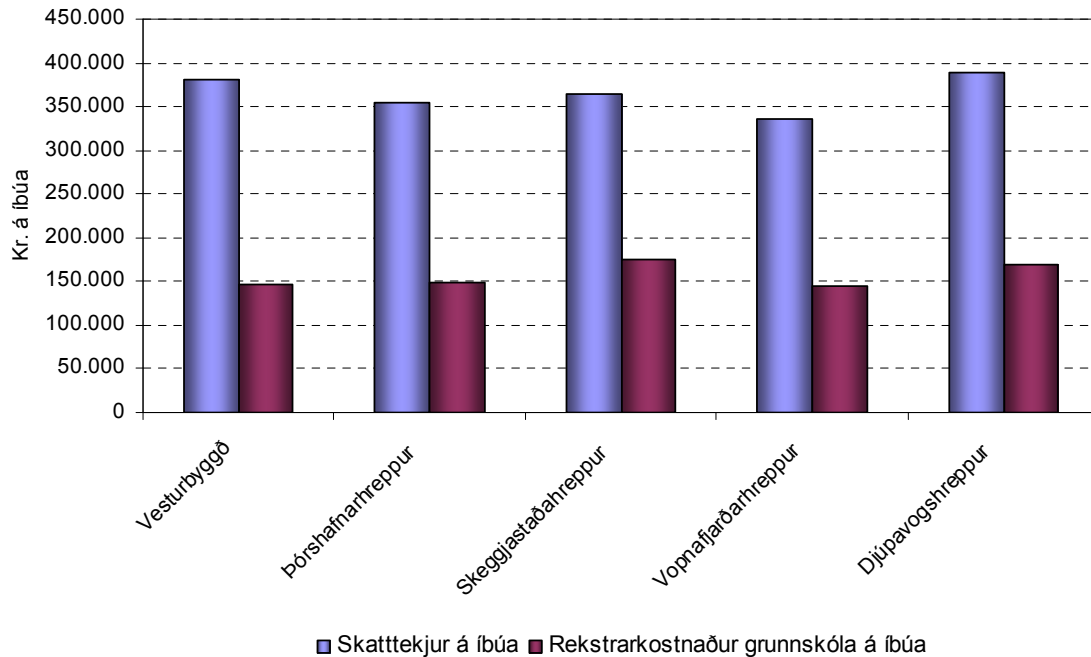
⁴ Lög um grunnskóla nr. 66/1995.

Í viðtölum á Þórshöfn kom fram að ákveðins vanda virðist gæta í innra starfi skólans og kemur þetta fram á margvíslegan hátt. Kennarar kvarta undan miklum agavandamálum sem skólanum einum er ætlað að leysa. Þessi vandi hefur verið viðurkenndur með auknu fjármagni til skólans svo skipta megi námshópum upp og auka sér- og stuðningskennslu. Kennarar segja þátttöku foreldra litla og samskipti við þá séu lítil og mættu vera betri. Foreldrar segja á hinn bóginn að óski foreldrar viðræðna um vanda sem upp kemur hætti kennurum til að taka slíkri ósk persónulega og setji sig í varnarstöðu. Af viðtölum við foreldra og kennara má ráða að úrbóta sé þörf í innri samskiptamálum í skólanum. Skólastjóri er sagður almennt halda vel um rekstur og fjármál skólans en sinni síður hinu faglega starfi. Raunar kom fram hjá skólastjóra að hann reiði sig á deildarstjóra um faglegt starf í skólanum. Að mati kennara fylgist hann lítið með því sem fram fer í kennslu og sýnir takmarkaðan áhuga á því sem kennarar eru að gera. Þeir fá litla hvatningu frá honum í faglegu starfi og hann sýni vilja þeirra til að efla og auka þekkingu sína á endurmenntunarnámskeiðum, ráðstefnum eða fræðslufundum lítinn áhuga. Þá séu samskipti skólastjóra við nemendur ekki eins og best er á kosið. Í viðtölum við foreldra kom á hinn bóginn fram gagnrýni á kennara sjálfa og á það bent að þess gætti í of ríkum mæli að þeir visuðu ábyrgð af sér á skólastjóra. Ekki mætti gleyma því að frá komu hans til skólans fyrir um fjórum árum hefði margt breyst til batnaðar. Hins vegar bæri á því að kennarar gættu ekki trúnaðar og bæru mál er varða þessi samskipti á torg sem ættu að ræðast og leysast innan skólans en ekki vera til umfjöllunar utan hans í formi ásakana eða ávirðinga. Samstöðu vantaði í kennarahópinn og vilja til að vinna saman að hagsmunamálum skólans og þar með nemenda hans.

4.2 Rekstur skólanna

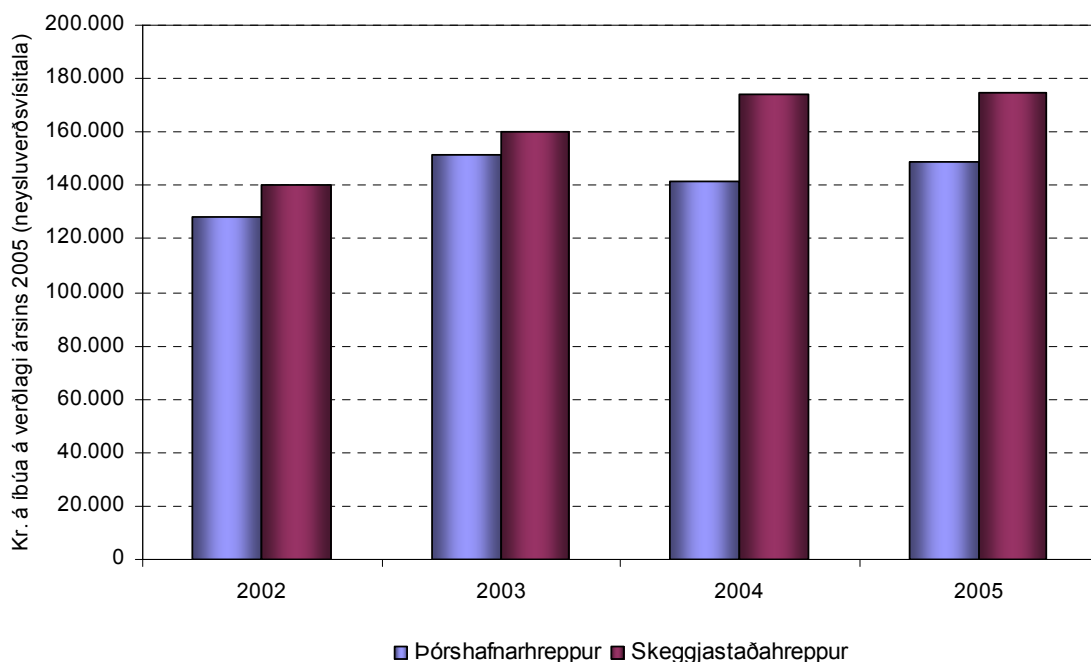
Rekstur grunnskóla.

Samkvæmt gögnum af vef Sambands íslenskra sveitarfélaga má bera saman kostnað sveitarfélaga við rekstur grunnskóla (www.samband.is). Nýjustu sambærileg gögn eru frá árinu 2005. Nú eru aðstæður ávallt mismunandi hjá sveitarfélögum og aldrei hægt að finna nein tvö sveitarfélög sem eru fyllilega sambærileg. Hér að neðan er mynd sem sýnir rekstarkostnað vegna grunnskóla og skatttekjur á íbúa hjá Þórshafnarhreppi (417 íb.), Skeggjastaðahreppi (125 íb.), Vesturbyggð (965 íb.), Vopnafjarðarhreppi (725 íb.) og Djúpavogshreppi (458 íb.). Nokkur munur er á milli sveitarfélaganna og ekki kemur á óvart að kostnaður var hæstur hjá minnsta sveitarfélaginu, Skeggjastaðahreppi, 175.000 og 48% af skatttekjum. Kostnaðurinn var hins vegar lægstur hjá Vesturbyggð 146.000 eða 38% af skatttekjum. Vegið meðaltal grunnskólakostnaðar sveitarfélaganna í Langanesbyggð var 154.697 kr. árið 2005. Árið 2006 var kostnaður við rekstur grunnskóla Langanesbyggðar orðinn 166.639 kr. á íbúa og hafði þannig hækkað talsvert milli ára.

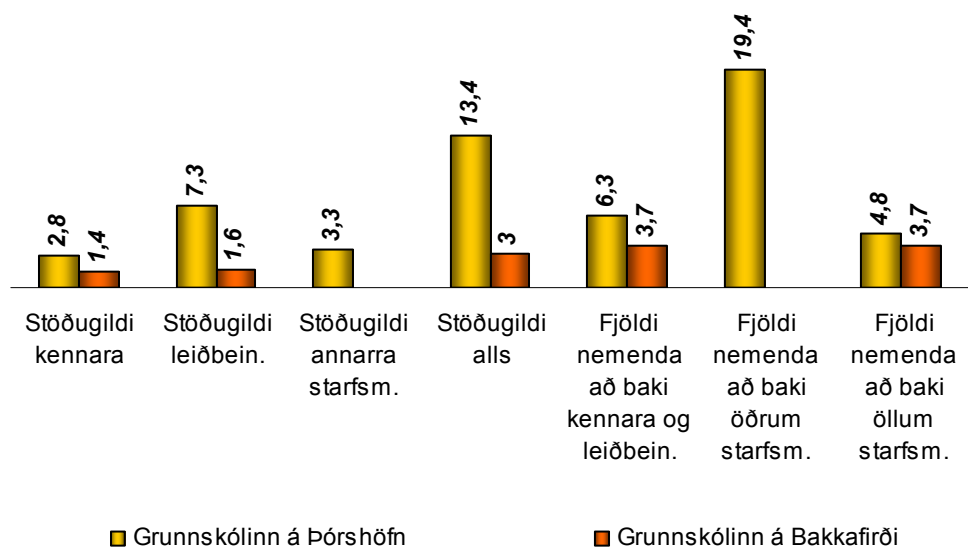


Mynd 6: Samanburður á útgjöldum til reksturs grunnskóla og skatttekjur hjá nokkrum sveitarfélögum árið 2005 (kr. á íbúa).

Ef skoðuð er þróun kostnaðar við rekstur grunnskóla hjá hreppunum í Langanesbyggð árin 2002–2005 kemur í ljós að kostnaður við rekstur grunnskólans hefur verið að hækka umtalsvert á föstu verðlagi á þessu tímabili. Hækkun á föstu verðlagi var 16% hjá Þórshafnarhreppi en 25% hjá Skeggjastaðahreppi. Á sama tíma hækkuðu skatttekjur aðeins um 11% hjá Þórshafnarhreppi og 8% hjá Skeggjastaðahreppi! Það er því ekki óeðlilegt að sveitarstjórnarmenn leitist við að gæta að hagkvæmni í málaflöknum.



Mynd 7: Þróun kostnaðar við rekstur grunnskóla í Þórshafnarhreppi og Skeggjastaðahreppi tímabilið 2002–2005 á verðlagi ársins 2005.



Mynd 8: Fjöldi stöðugilda við skólana á svæðinu á árinu 2005.

Myndin að ofan sýnir fjölda starfsmanna við skólana haustið 2005 (Árbók sveitarfélaga, 2006). Þarna má sjá að fjöldi nemenda er heldur meiri að baki hverjum starfsmanni í Grunnskólanum á Þórshöfn og kemur það ekki á óvart að sá skóli getur betur nýtt sér kosti stærðarinnar en Grunnskólinn á Bakkafirði. Athyglisverður er fjöldi leiðbeinenda við Grunnskólann á Þórshöfn.

Fjárveiting til skóla Langanesbyggðar er í formi rammafjárveitinga og er skólastjórum því heimilt að færa fjármuni milli rekstrarliða innan heildar fjárhagsrammans. Skólastjórar leitast við að koma sínum óskum um fjárveitingar á framfæri við stjórnendur sveitarfélagsins. Samkvæmt viðtölum við skólastjóra er ágæt reynsla af þessu fyrirkomulagi og engir sérstakir hnökrar á því.

Sveitarfélagið hefur fengið ábendingu um það frá Sambandi íslenskra sveitarfélaga að fjárveiting til Grunnskólans á Þórshöfn sé í hærra lagi og megi einkum rekja það til þess að námshópar séu margir miðað við fjölda nemenda. Fram kom hjá skólastjóra að ástæða fyrir fjölgun námshópa séu einkum viðbrögð við agavandamálum og þetta sé tilraun til að koma böndum á þau. Samkvæmt upplýsingum frá skólastjóra eru almennar kennslustundir skv. vinnuskýrslum skólaárið 2006–2007, 263 st/v. og 41 st/v sem varið er til sérkennslu. Vikustundafjöldinn er svipaður í heild og hann var skólaárið 2004–2005 en þá var hann 302 st/v á móti 304 st/v í vetur. Heldur færri tímar voru notaðir skólaárið 2005–2006 eða 291 st/v.

Mötuneyti eru rekin í skólunum og er gjald fyrir hverja máltíð 350 kr. Fram kom að um 2/3 nemenda á Þórshöfn nýttu sér mötuneytið í íþróttahúsinu en hinir færu heim.

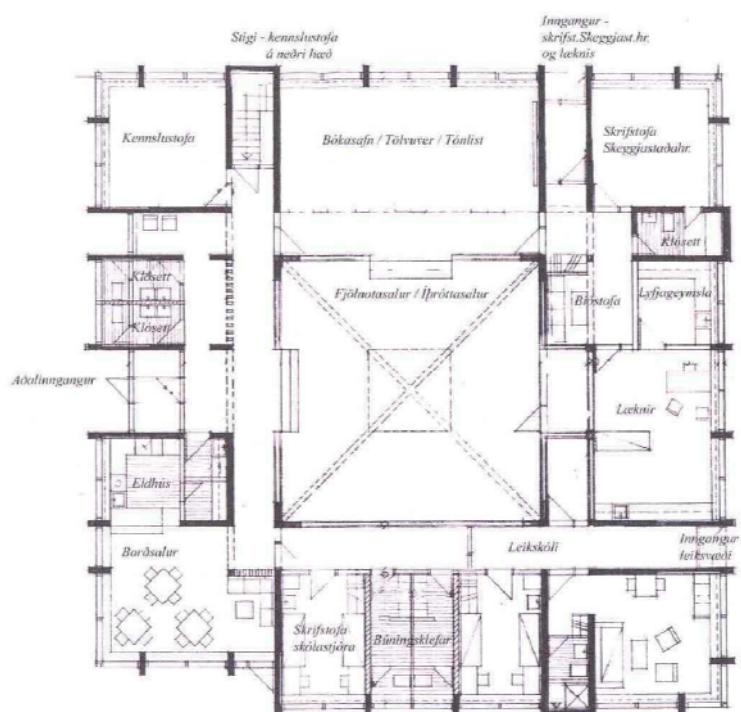
Greiðslur til kennara eru samkvæmt samningum og engar sérstakar greiðslur að ræða til þeirra ef undan er skilinn afsláttur af húsaleigu fyrir aðkomumenn fyrstu fjögur árin sem þeir eru við störf í skólanum. Um það bil helmingur starfsmanna eru heimamenn.

Samkvæmt viðtölum við kennara, foreldra og skólastjóra er áberandi aðhald í ferðakostnaði. Þetta á bæði við um ferðir innan sveitarfélagsins, s.s. milli skólanna og vegna félagsstarfs nemenda, svo og út á við s.s. í tengslum við endurmenntun starfsmanna. Nærri má geta að þessi kostnaðarliður geti reynst hár, bæði vegna fjarlægðar sveitarfélagsins frá fjölmennustu svæðum landsins og að fjarlægðir innan þess eru

umtalsverðar. Við fjármögnun þyrfti þó að koma í veg fyrir að láta þessar aðstæður bitna á faglegu starfi skólanna og félagslegum og faglegum samskiptum starfsmanna og félagslegu samneyti nemenda. Hafa ber í huga að um nýsameinað sveitarfélag er að ræða og mikils virði að hlúa að samskiptum innan þess og stuðla þannig að því að samfélagið þróist sem mest sem ein heild og að íbúarnir skynji sig sem hluta af henni.

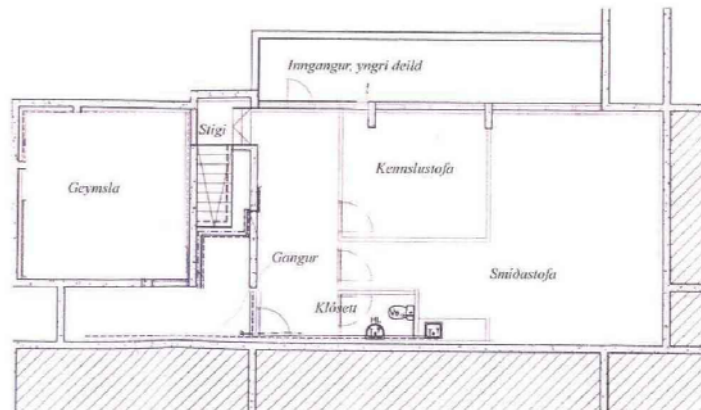
4.3 Húsnæði

Almennt virðist vera góð aðstaða fyrir skólastarf í Grunnskólanum á Bakkafirði. Húsnæðið var reist 1985 og er fjölnota bygging um 550m² að stærð, sem hýsir grunnskóla, leikskóla, skrifstofu sveitarfélagsins og aðstöðu læknis. Húsið er ferningslaga og í miðju þess er fjölnotasalur um 10x10 m á hvern veg. Á efri hæð hússins eru tvær kennslustofur sem skólinn hefur til afnota auk salarins og þá er þar aðstaða til heimilisfræðikennslu og skrifstofa sem ætluð er sem kennarastofa en er nú nýtt sem bókasafn.



Mynd 9: Grunmynd af húsnæði Grunnskólans á Bakkafirði (efri hæð).

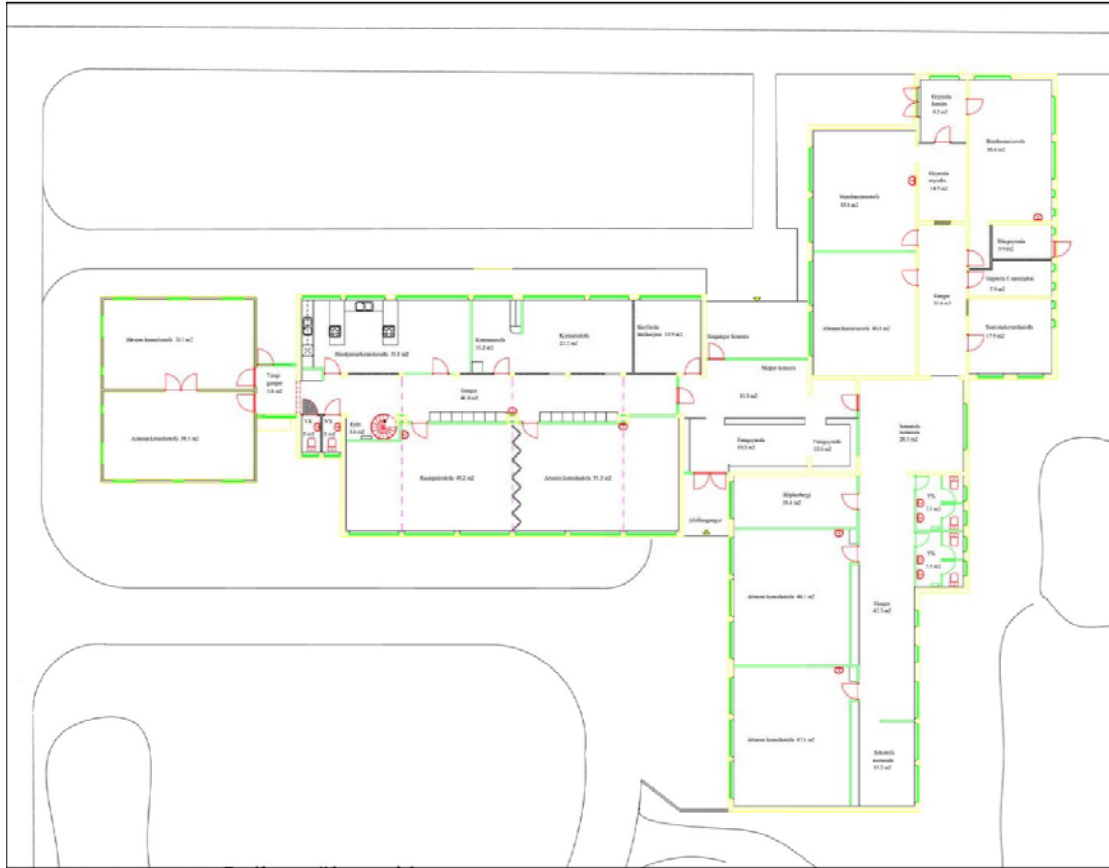
Á neðri hæð hússins er góð geymsla, smíðastofa og kennslustofa sem nú er nýtt sem skrifstofa skólastjóra.



Mynd 10: Grunnmynd af neðri hæð Grunnskólans á Bakkafirði.

Allt ber húsið einkenni góðrar umgengni og natni. Myndverk nemenda prýða veggj skólans og hvers konar munir sem nemendur hafa gert í handavinnu og þemastarfi eru til prýðis. Húsnæðinu virðist vel við haldið og regla virðist á öllum hlutum. Þó skólastofur séu ekki stórar og þær jafnvel samnýttar annarri starfsemi s.s. bókasafn og tónmennt þá kemur það ekki að sök því námshópar eru aldrei fjölmennir. Ekki verður annað séð en að salurinn nýtist skólanum einnig vel til hvers konar hreyfileikja og samvinnuverkefna auk ýmissa uppákoma á vegum samfélagsins á Bakkafirði. Í viðtali við skólastjóra kom einnig fram ánægja með húsnæðið.

Þegar komið er að skólanum á Þórshöfn vekur athygli hve vel frágengið umhverfi skólans er. Leiksvæði nemenda virðist vel skipulagt til leikja og íþróttar þó skólinn standi við aðalgötu bæjarins. Nýtt og fallegt íþróttahús er á skólasvæðinu með góðum íþróttasal, og sundlaug og þar er jafnframt starfrækt mótuneyti fyrir nemendur en í húsinu er bæði eldhús og matsalur. Öll er aðstaða í íþróttahúsinu hin glæsilegasta. Hins vegar er ekki það sama hægt að segja um sjálft skólahúsið. Húsið skortir meiri háttar viðhaldsaðgerðir. Aðalinngangur vísar mót austri og er einkar óaðlaðandi. Aðaldyr eru inni í skoti sem þrengt er að með sorpílátum og öll aðkoma er afar lúin.



Mynd 11: Grunnmynd af húsnæði Grunnskólans á Þórshöfn

Skólahúsið samanstendur af byggingum frá þremur tímabilum. Elsti hlutinn er reistur fyrir 1950. Við það húsnæði var síðan byggt upp úr 1970 og loks var þriðji hlutinn reistur eftir 1995. Eldri byggingaráfangarnir tveir eru úr steinsteypu en yngsti hlutinn er timburhúsnæði byggt við suðurenda skólans. Kennslustofur eru 9 talsins auk myndmenntastofu og handavinnustofu. Auk þessa hefur nýlega verið gerð lítil sérkennslustofa (um 15m^2) á enda gangs í austur álmu. Kennslustofurnar eru af ólíkri stærð, flestar þeirra býsna rúmar miðað við þær hópastærðir sem í skólanum eru. Stærsta stofan er 53m^2 , 3 stofur eru á bilinu $45\text{--}50\text{m}^2$, 6 stofur eru á bilinu $35\text{--}40\text{m}^2$ og þá eru 2 stofur á bilinu $15\text{--}20\text{m}^2$. Skrifstofa skólastjóra er 14m^2 og 32m^2 eru fyrir vinnuástöðu kennara og kaffistofu. Fyrir enda syðri stofunnar í suðurálmu hefur verið afhólfað um 15m^2 herbergi fyrir fjölríttun og tæknibúnað. Talsvert pláss fer í ganga eða tæpir 200m^2 . Yfir suðurgangi er loft og þangað liggur þröngur hringstigi en loftið virðist ekkert notað.

Í samtali við skólastjóra og kennara kom fram að sárlega vantaði aukið húsrými fyrir skólann. Þrátt fyrir að nemendafjöldi væri ekki meiri en milli 60 og 70 nemendur og meðalstærð námshópa aðeins um 9 nemendur (fjölmennasti námshópurinn 16 nem. en fámennasti 5 nem.) væri húsnæði skólans fullnýtt. Taldi skólastjóri að miðað við þær kröfur sem gerðar eru í dag til skólastarfs þyrfti að auka kennslu- og geymsluhúsnæði skólans. Mikilvægast væri að fá kennslustofu fyrir náttúrufræði- og raungreinakennslu og þá vantaði verulega betri vinnuástöðu fyrir kennara. Kynnti hann hugmyndir sínar að 200m^2 viðbyggingu auk þess sem í kjallara hússins yrði komið fyrir geymslum. Í þessu húsi yrðu auk raungreina (80m^2) tvær kennslustofur (40m^2 hvor) fyrir yngstu börnin sem kæmu í stað þeirra sem í nýjasta hluta hússins eru en þar yrði gerð vinnuástaða fyrir kennara. Sú aðstaða þar sem nú er vinnuástaða kennara yrði gerð að skrifstofu aðstoðarskólastjóra og þar yrði komið fyrir fræðslu-

bókasafni ásamt vinnuáðstöðu. Þá vantar sárlega aðstöðu fyrir fleiri snyrtingar í skólann og yrði að gera ráðstafanir þess vegna í nýrri byggingu. Í dag er það svo að kennarar verða að deila snyrtingum með nemendum.

Þegar gengið er um húsnæði skólans verður viðkomandi þess fljótt áskynja að verulegra úrbóta er þörf í umgengni og viðhaldi hússins. Í einni stofunni mátti t.d. sjá að kúrttafla hafði verið tekin af vegg án þess að sár sem hún skildi eftir sig væri lagað. Dúkar á gólfum eru víða illa farnir og þá virðast víða vera skemmdir á veggjum sökum vatnsleka. Loftplötur eru lausar og mikil þörf er á að mála að innan sem utan. Hætt er við að þegar svona er komið hvetji það ekki til góðrar umgengni nemenda og ekki er ósennilegt að kennarar tréni upp á að hugsa um að gera vinnuumhverfið huggulegt og vistlegt.

4.4 Viðhorf til skóla í samfélaginu

Í viðtali við sveitarstjóra kom fram að töluverð umræða væri í samfélaginu á Þórshöfn um skólann og allir hefðu skoðun á því hvernig hann ætti að vera. Kvað hann að fólki finndist að forystumenn skólamála gætu gert betur. Skólinn væri orðin þreytt stofnun sem þyrfti verulegra umbóta við. Sveitarstjórn hefði leitað eftir uppbyggjandi gagnrýni og tekið málið upp á íbúabíngum en lítið komist áfram með málið þar. Gagnrýni fólks á skóla virðist ekki fela í sér neikvæðni í garð menntunar ef marka má aðsókn nemenda í framhaldsnám að loknum grunnskóla. Að mati skólastjóra, foreldra og sveitarstjóra sækja nemendur úr sveitarfélaginu flestir framhaldsnám að grunnskóla loknum.

Ekki er til boða lengri skóladagur eða skólavistun fyrir börn í hinu nýja sveitarfélagi. Í viðtölum kom fram að gerð hefði verið könnun meðal foreldra á Þórshöfn á þörf fyrir slíkt úrræði en aðeins tveir sýndu því áhuga. Því hefði ekki verið boðið upp á þá þjónustu. Viðhorf til skólavistunar virðast því með öðrum hætti á Þórshöfn en í stærri bæjarfélögum og vera kann að gæsluþörf sé minni í smærri samfélögum en fram kom að oft væri annað foreldri heima og börn gætu leitað til ættingja. Þó kom fram hjá skólastjóra að hann teldi að börn vantaði betra atlæti að heiman og þaðan kæmu oft tilmæli til skólans um að dregið yrði úr heimanámi eða að skólinn gæfi börnunum kost á að ljúka því í skólanum. Þannig má segja að komi fram ákveðnar mótsagnir þar sem annars vegar er óskað eftir meiri þjónustu fyrir börn í skólanum að þessu leyti en samt því hafnað að fá meiri þjónustu í formi lengdrar viðveru. Raunar er vandséð að húsrúm leyfi slíka þjónustu í skólahúsinu við núverandi aðstæður en vera kann að slíku væri hægt að koma við, annað hvort í íþróttamiðstöðinni og/eða félagsheimilinu.

Á Bakkafirði virðist viðhorf til skólans allt miklu jákvæðara en á Þórshöfn og viðhorf til náms almennt mjög jákvætt. Ágreinings- eða árekstrarmál við skólann virðast engin vera um þessar mundir, miklu fremur mikil ánægja með það starf sem þar fer fram og metnaður fyrir því að halda skólanum á staðnum. Foreldrar báru nokkurn kvíða í brjósti gagnvart skólanum á Þórshöfn sem framtíðarskóla fyrir börn sín í 8.–10. bekk, þ.e. að sá skóli uppfyllti ekki þær væntingar sem þau gerðu til hans. Þótt ekki væri löng reynsla komin á samstarfið við skólann lýstu foreldrar erfiðri reynslu af samskiptum við skólann á Þórshöfn.

5 Umræða og tillögur

Til grundvallar úttekt þessari var lagt upp með það að markmiði að gera tillögur um framtíðar fyrirkomulag skólahalds í Langanesbyggð er gætu verið grunnur að skólastefnu sveitarfélagsins. Skyldi úttektin einkum beinast að rekstrarfyrirkomulagi skólanna, stjórnunarlegri uppbyggingu og rýmisþörf. Meginniðurstöður benda til að verulega þarf að taka til í aðbúnaði og starfsemi Grunnskólans á Þórshöfn, innra starfi hans og rekstri. Í þessum kafla verður fjallað um meginniðurstöður úttektarinnar og leiddar fram tillögur um úrbætur.

Eins og fram kemur í niðurstöðum var lagt upp með það við sameiningu sveitarfélaganna að grunnskólarnir á Bakkafirði og Þórshöfn yrðu sameinaðir í eina stofnun en kennsla yrði óbreytt á báðum stöðum. Skólarnir tveir búa við ólíkar aðstæður sem eru Grunnskólanum á Þórshöfn verulega í óhag. Ákveðnar efasemdir eru meðal foreldra og kennara á Bakkafirði við að sameina skólana tvo og ótti við að skóla haldið verði smám saman fært til Þórshafnar. Töldu þau Grunnskólann á Þórshöfn tæplega uppfylla væntingar þeirra um að börnin fengju nógu góða þjónustu á staðnum og umönnun. Þó að andstaðan sé ekki mjög hávær gæti svo farið að hún yrði þungbær ef ekki er ráðist fyrst í umbætur á aðstöðu skólans á Þórshöfn því er skynsamlegra að hefja uppstokkun skólamála í hinu nýja sveitarfélagi á því að beina kröftum að því að bæta innri og ytri aðstæður Grunnskólans á Þórshöfn og freista þess að auka samstarf þessara skóla og samskipti nemenda á milli.

Þótt ekki sé lagt til að það skref verði stigið að sinni að sameina grunnskólana undir eina stjórn er mikilvægt að stuðlað verði að sem nánustu samstarfi milli skólanna. Ástæða til að líta til þess að fjölga tækifærum nemenda í fámennari skólanum til aukinna félagslegra samskipta við stærri hóp jafnaldra til aukins náms og þroska. Lagt er til að vikulega fái nemendur í 4.–7. bekk á Bakkafirði kennslu í íþróttum (sundi og leikfimi) með jafnöldrum sínum á Þórshöfn. Til að nýta sem best kostnað af akstri mætti hafa sameiginlega kennslutíma allt að 5–7 og kenna í tengslum við þessar ferðir greinar eins og sund, leikfimi, heimilisfræði, lífsleikni og jafnvel verk- og listgreinar af einhverju tagi. Það kallaði á samræmingu á stundaskrá skólanna en með því móti gæfist nemendum tækifæri til að mynda ný tengsl og eignast stærri vinahóp og það sem ekki er minnst um vert stuðlaði það að aukinni samkennd meðal nemenda sem Langnesinga. Með þessum hætti eykst einnig samnýting á kennslutíma. Þá hagræðingu mætti nýta til endurmenntunar kennara eða til að mæta auknum kostnaði vegna faglegs samstarfs kennara í Langanesbyggð. Hér hefur skólanefnd ríku hlutverki að gegna. Getur hún farið fram á það við skólastjóra að þeir vinni sameiginlega starfsáætlanir og annað er varðar faglegt starf skólanna og kynni skólanefnd og auðveldi þannig samstarf og samskipti skólanna.

Ekki er lagt til að yngstu nemendum Bakkafjarðar verði ekið til Þórshafnar vikulega í sund. Þess í stað verði haldið sundnámskeið fyrir þau haust og vor ásamt jafnöldrum á Þórshöfn. Þétt námskeið af því tagi gefa að margra áliti meiri árangur við að koma nemendum á flot og læra sundtökin.

Það má öllum vera ljóst sem í Grunnskólann á Þórshöfn koma að verulegt átak þarf að gera í viðhaldi á skólanum. Skólastjóri og kennarar hafa lagt áherslu á að bæta úr húsnæðismálum skólans með nýbyggingu með auknu kennslurými fyrir náttúrufræði og raungreinar og kennslu yngstu barna.

Þegar skólahúsnæðið er skoðað virðist fljótt á litið að betur mætti nýta þá aðstöðu sem skólinn hefur yfir að ráða nú þegar. Kennslustofur eru tiltölulega margar miðað við eðlilega hópaskiptingu í skólanum og þá er hluti þeirra rúmgóðar með tillit

til hópastærða. Sé litið til nemendafjölda og skiptingu hans í námshópa væri ekki óeðlilegt að gera ráð fyrir skiptingu eins og sýnd er í eftirfarandi töflu, þ.e. sex deildir í stað sjö nú (Tafla 3):

Tafla 3: Áætlaður fjöldi nemenda og deilda í Grunnskólanum á Þórshöfn 2007–‘08.

	1. b.	2. b.	3. b.	4. b.	5. b.	6. b.	7. b.	8. b.	9. b.	10. b.
<i>Fj. nem.</i>	13	5	6	5	7	8	8	8	10	2
<i>Deildir</i>	13	11		12		8	16		12	

Á skólaárinu 2007–2008 mun nemendum fjölga frá síðasta skólaári um 12 nemendur, úr 60 nemendum í 72, þar sem út fer fámennur árgangur í 10. bekk og inn kemur óvenju fjölmennur árgangur og auk þess koma 2 nemendur frá Bakkafirði í 8. bekk og 1 nemandi úr Svalbarðshreppi í 9. bekk. Eðlilegt væri að skipta þessum hópi í 5 deildir sem flestar yrðu tiltölulega fámennar. Hópastærðir af þessu tagi ættu að komast vel af með 35–40m² kennslustofur. Kennslustofur á austurgangi eru tiltölulega stórar í ljósi hópastærða eða um 50m² auk lítills herbergis sem nú er nýtt sem kennslustofa. Ástæða væri til að kanna hvort ekki mætti gera 3 álíka stórar stofur í þessari álmu skólans og nýta þannig húsnæðið betur. Þá er bent á að ef komið yrði upp þráðlausu netsambandi í skólanum mætti koma tölvumálum skólans í annað form en að binda heila stofu undir borðtölvur. Færa mætti tölvurnar inn í skólastofurnar og jafnvel yrði hagkvæmara fyrir sveitarfélagið að byggja tölvueign skólans upp á fartölvum sem hægt er að geyma í þar til gerðum skáp sem rúlla mætti inn í skólastofur til kennslu. Við það gæti tölvustofa losnað og nýst til annarra þarfa og þar mætti e.t.v. hugsa sér að koma upp aðstöðu fyrir náttúrufræðikennslu því handan gangsins er góð geymsla þar sem geyma má ýmis efni og náttúrugripa sem ekki mega vera aðgengileg nemendum nema undir eftirliti kennara.

Til að leysa úr aðstöðumálum kennara varðandi ljósritun og tækjageymslu ákvað skólastjóri að skerða aðra kennslustofuna á suðurgangi um 17 m² og koma þessari aðstöðu fyrir þar. Bæði skólastjóri og deildarstjóri sérkennslu lýstu ánægju með þá aðgerð og töldu hana ekki bitna á notkun kennslustofunnar og eru höfundar sammála þessu. Til að bæta enn frekar úr fyrir kennara mætti gera hliðstæða aðgerð á stofunni við hliðina (við hlið anddyris) og koma þar upp kaffistofu fyrir kennara. Um leið mætti bæta aðgengi á loftið yfir ganginum og útbúa þar vinnuaðstöðu fyrir kennara. Þar er rúmgott pláss sem ekkert nýtist en með bættu aðgengi og endurbótum, s.s. fullkomnari brunaútgangi er ekkert í vegi fyrir því að nýta það pláss. Þá má líka benda á það að með lagfæringum á kennslustofum og endurbótum á tölvubúnaði og tölvutengingum í skólanum er ekkert því til fyrirstöðu að kennarar noti kennslustofur sem vinnuaðstöðu sína til undirbúnings kennslu og nýti um leið tækifærið til að gera kennslustofuna að hlýlegri vinnustað fyrir sig og nemendur sína. Sú hefur orðið þróunin mjög víða í skólum samfara einsetningu skóla. Með þessum hætti mætti losa núverandi kennarastofu og útbúa þar litla skrifstofu fyrir skólastjórnanda og koma þar upp aðstöðu fyrir lesstofu skólans eða bókageymslu.

Eins og hér hefur verið lýst má hugsa sér ýmsar breytingar á skólahúsnæðinu sem ekki þurfa að kosta mikla fjármuni en gætu lagað aðstöðu skólans umtalsvert. Mikilverðast er að kanna þessa hluti til hlítar og draga ekki lengi að hefja lagfæringar og endurbætur á skólahúsinu því núverandi staða hefur neikvæð áhrif á skólastarfið. Lagt er til að það verði sett í forgang áður en ákvarðanir eru teknar um nýbyggingu. Hætt er við því að slík framkvæmd tefði brýnar lagfæringar á því húsnæði sem fyrir er og ekki þola bið.

Um leið og endurbætur yrðu gerðar á skólahúsinu mun það skapa forsendur fyrir bættri umgengni nemenda um húsið og vilja kennara til að gera alla aðstöðuna sem

vistlegasta. Með því að virkja skólasamfélagið í umræðu um endurbætur á skólahúsinu má skapa metnað gagnvart aðgerðunum og bæta ímynd samfélagsins gagnvart skólanum. En um leið er mikilvægt að ráða eftirlitsmann eða húsvörð til að fylgjast með og halda í horfinu. Tæpast væri um fullt starf að ræða en skoða mætti hvort ekki væri hægt að sameina það öðrum störfum á vegum sveitarfélagsins.

Rekstur skóla Langanesbyggðar hefur á undanförunum árum tekið til sín sífellt hærra hlutfall rekstrartekna sveitarfélagsins. Ef skólakostnaður er greindur niður þarf ekki að koma á óvart að stærsti hluti hans er launakostnaður sem að mestum hluta felst í kennaralaunum. Ef leita á sparnaðar eða hagræðingar í rekstri skóla hljóta augu manna að beinast fyrst að fjölda kennslutíma og nýtingunni á hverjum tíma. Ekki verður annað sagt en skólarnir í Langanesbyggð hafi fengið rúmar heimildir til kennslu. Skólaárið 2006–2007 voru deildir í skólanum taldar 7 og skv. vinnuskýrslum var 263 kennslustundum varið til almennrar kennslu og 41 kennslustund til sérkennslu. Samkvæmt upplýsingum frá skólastjóra var ákveðið að fjölga deildum og fækka þannig nemendum í námshópum í tilteknum árgöngum vegna mikilla hegðunarörðugleika. Að öllu jöfnu er ekki óeðlilegt miðað við fjölda og aldursskiptingu nemenda að skipta þeim í 5 deildir sem myndi þýða liðlega 12 nemendur í deild í stað 8,7 eins og meðaltalið er nú. Sú aðgerð að fjölga deildum hefði átt að geta leitt til þess að fækka mætti sérkennslutímum en þess í stað fjölgaði þeim um 3 vikustundir á milli ára og eru þær umtalsvert yfir viðmiðum reglugerðar um sérkennslu en þar er kveðið á um að verja skuli 0,25 kennslustund á viku á hvern nemenda. Það gefur Grunnskólanum á Þórshöfn liðlega 15 vikustundir.

Hér skal ekki gert lítið úr þeim vanda sem skólar eiga oft við að glíma í að mæta ólíkum þörfum nemenda og ekki skal dregið úr því að viðmið í reglugerð um sérkennslu hefur löngum þótt of þröngt og þá geta komið tímabil þar sem ógerningur er að fylgja ýtrustu reglum skrifræðisins. En um leið og sú röksemd er fram sett er einnig mikilvægt að ígrunda ítarlega hvort það að minnka sífellt námshópa sé besta lausnin, hvort hún kunni ekki miklu fremur að felast í breyttum vinnubrögðum kennara eða kennarahópsins. Oftar en ekki er sérfræðipjónustunni beint að því að greina vanda nemenda en vandinn er ekki síður skólans að finna leiðir til að gera skólastarfið ánægjulegra fyrir nemandann, gera hann sáttari og kennarana og foreldrana ánægðari með nám og starf. Sá umframkostnaður sem orðið hefur til í skólanum með auknum kennsluvóta, bæði almennum og til sérkennslu, sýnist nálgast 3 stöðugildi. Leiða má hugann að því hvort ekki hefði verið farsælla að styrkja skólastarfið til lengri framtíðar með því að verja hluta af þessu fé til ráðgjafar við kennara, endurmenntunar þeirra og styrkingu á faglegu starfi. Hér er greinilega verk að vinna og mikilvægt að virkja sérfræðipjónustu skólans við þróun starfs og umbætur í starfi skólans.

Af viðtölum sem úttektaraðilar áttu má ráða að úrbóta sé þörf í innri samskiptamálum í Grunnskólanum á Þórshöfn. Gagnrýni komu fram á hendur skólastjóra og kennurum og þá var talað um lítil tengsl milli skóla og heimila. Athyglisvert er að í sjálfsmati skólans virðist þessi vandi ekki koma eins skýrt fram og í viðtölunum en samt má þar sjá þann samhljóm að þau svið þar sem kennarar telja að umbætur þurfi að eiga sér stað eru í stórum dráttum þau sömu og höfundar hafa séð í þessari úttekt. Er rýnt er í einstaka þætti sjálfsmatsins er varða stjórnun skólans í sjálfsmatinu má sjá að 70% kennara segir starfsanda í skóla jákvæðan en 30% segja að hann þarfnist skoðunar við. 50% kennara segir að skoða þurfi faglega forystu og ábyrgð á að innleiða nýjungar í skólastarfið. 45% segir að skoða þurfi stjórnunarstefnu og stjórnunarhætti í skóla, 56% segir að skoða þurfi innra eftirlit og hvernig málum er fylgt eftir. 37% kennara segir að skoða þurfi söfnun og mat á umsögnum frá

foreldraráði, skólanefnd og nemendum en 25% virðast ánægðir með þá söfnun. 45% kennara eru ánægður með þær leiðir sem notaðar eru til að fylgjast með námsframvindu nemenda og 70% eru ánægðir með samstarfsmenn, nemendur og aðila utan skólans. 45% kennara segir að leiðir við mat á kennurum og öðrum starfsmönnum þarfnist skoðunar við og þá segjast 49% kennara ánægðir með nýtingu tíma í skólanum.

Í sjálfsmati skólans felast ýmsar gagnlegar upplýsingar sem nýta má til umræðna og umfjöllunar til umbóta í skólastarfinu. Vera kann að skólastjóri og kennarar þurfi aðstoð við að rýna í þær og leggja mat á með hvaða hætti hægt er að vinna að umbótum á starfi skólans. Einnig er mikilvægt að huga að því að þegar sjálfsmat skólans verður endurtekið að þar verði einnig leitað eftir skoðunum nemenda og foreldra. Mikilvægt er að kennarar og skólastjóri taki í sameiningu á því að finna lausnir á þeim vandamálum sem við blasa og taki höndum saman um að leiða umbætur í starfi skólans.

6 Lokaorð

Í þeirri úttekt sem hér liggur fyrir hefur verið leitast við að greina stöðu skólamála í Langanesbyggð og kanna viðhorf stjórnenda, foreldra og kennara til skólanna og þess starfs sem þar fer fram. Grunnskólinn er eitt helsta fjöregg hvers samfélags sem ber að standa vörð um. Auk fjölskyldunnar er það skólinn sem hefur mest áhrif á þroska og líðan barna. Velferð þeirra og menntun er sameiginlegt verkefni heimila og skóla og því er mikilvægt að samstarfið byggist á gagnkvæmri virðingu og trausti, samábyrgð og samræðu. Miklu skiptir að skilyrði til uppeldis og menntunar barna séu til fyrirmyndar með framsæknu skólastarfi, vel menntuðu starfsfólki, góðri starfsaðstöðu barna og starfsfólks og vönduðu húsnæði. Fjölbreytni, framsækni og sveigjanleiki þurfa að ríkja í starfsaðferðum og nauðsynlegt er að liðsandi ríki meðal þeirra sem bera hina sameiginlegu ábyrgð á velferð barnanna. Kennarar og aðrir sem í skólanum starfa þurfa að muna að foreldrar eru þeir sem mestra hagsmuna hafa að gæta gagnvart námi barna sinna. Foreldrar eru fjölbreyttur hópur sem hefur ólíkar skoðanir á skólum og skólastarfi. Allir eiga þeir það sameiginlegt að vilja hag barna sinna sem mestan og samstarf við þá er auðlind sem skólinn á að virkja.

Skólaþróun er eitt af þeim lykilhugtökum sem sett hefur svip á skólastarf og skólamálaumræðu síðastliðinn áratug eða svo. Sem fagstétt hafa kennarar starf sitt og starfsaðstæður til sífelldrar endurskoðunar og vilja til að efla sig í starfi til hagsbóta fyrir nemendur sína. Mikilvægt er að hlúa að þessum vilja kennara og skapa þeim aðstæður til að afla sé nýrrar þekkingar og efla sig í starfi. Í lögum um grunnskóla nr. 66/1995 er sá tónn sleginn að umbóta- og þróunarstarf sé ekki einstaklingsverk heldur sameiginlegt viðfangsefni skólastjóra og kennara. Sérhver grunnskóli skal gera skólánámskrá sem inniber starfsáætlun og markmið, innleiða aðferðir til að meta skólastarfi og vinna að umbótum í ljósi niðurstöðu matsins. Nauðsynlegur þáttur í því umbóta- starfi er gerð endurmenntunaráætlunar sem gera á í hverjum skóla þar sem gerð er grein fyrir því hværrar nýrrar þekkingar er þörf til að ráðast í þær umbætur sem nauðsynlegar eru taldar, m.a. á grundvelli niðurstaðna í sjálfsmati. Þannig leggja lögin áherslu á mikilvægi hinnar faglegu ígrundunar kennara og skólastjóra.

Til að þróunarstarfið skili sem bestum árangri og náí að festast í sessi er mun líklegra til árangurs, þegar hvatar að því að breyta og bæta spretta upp innan skóla- samfélagsins, en þegar fyrirmælin koma að ofan. Þeir sem leiða breytingar verða að trúa á ávinninginn, að breytingarnar séu til hagsbóta fyrir nemendur. Í umbótastarfi er mikilvægt að skólastjórar og kennarar nýti allar þær upplýsingar er varða skólastarfið. Auk innra mats mæla lög fyrir um ytra mat sem getur bæði verið unnið af mennta- málaráðuneyti eða sveitarfélögum. Slíkt mat getur haft ýmsar gagnlegar ábendingar fyrir skólasamfélagið að glíma við.

Þær niðurstöður sem hér hefur verið greint frá benda til að átaks er þörf í hinu nýja sveitarfélagi við að byggja upp og þróa skólastarf við nýjar kringumstæður. Móta þarf framtíðarsýn sveitarfélagsins í skólamálum og reisa skólastefnu á grundvelli hennar. Ef vel á að takast til er nauðsynlegt að líta bæði til innri þátta í starfsemi skólanna auk ytri þátta. Grundvallaratriði er að vinna þétt með fagfólki skólanna og það finni til þeirrar ábyrgðar sem þeim er falin gagnvart nemendum skólans. Um leið er mikilvægt að sveitarfélagið sýni skólastjórum og kennurum í verki að störf þeirra séu mikils metin og búi þeim sem hagstæðust skilyrði til að rækja ábyrgðarfullt starf sitt. Ástæða er til að hafa eftirfarandi orð Rúnars Sigþórssonar (2004) í huga í því starfi sem framundan er í skólamálum Langanesbyggðar.

Margir hafa orðið til þess að líkja skólapróun við ferðalag þar sem árangurinn veltur á því að áfangastaðurinn sé ljós, leiðin vörðuð og vandað til ferðaáætlanar. Þeir skólar sem ná lengst eru jafnan þeir sem sjá áfangastaðinn skýrt þótt fjarlægur sé, stefna markvisst þangað, ígrunda hvert skref og fylgjast grannt með hvernig miðar.

Að endingu eru öllum þeim sem þátt tóku í rýnihópum, veittu upplýsingar eða aðstoðuðu við gerð úttektarinnar með öðrum hætti færðar bestu þakkir. Þess er vænst að niðurstöðurnar geti varðað leið til umbóta í skólamálum Langesbyggðar til farsældar búsetu í sveitarfélaginu.

7 Heimildaskrá

Hagstofa Íslands (2007). Upplýsingavefurinn www.hagstofa.is

Lög um grunnskóla nr. 66/1995.

Rúnar Sigbórsson. (2004). Hún er löng leiðin til stjarnanna. Þarfir nemenda, starfsþróun og skólaþróun. *Netla – Vef tímarit um uppeldi og menntun*. Sótt 23.05.2007 frá <http://netla.khi.is/greinar/2004/008/index.htm>

Samband íslenskra sveitarfélaga (2006). Ábók sveitarfélaga 2006. Reykjavík: Samband íslenskra sveitarfélaga.

Samband íslenskra sveitarfélaga (2007). Ársreikningar sveitarfélaga. Sótt 10.05.2007 frá http://www.samband.is/files/1350902189Sundurli%F0un_rekstrar.xls

Samstarfsnefnd og Atvinnuþróunarfélag Þingeyinga. (2006). *Sameining til sóknar. Málefna skrá, áhersluatriði og hugleiðingar vegna atkvæðagreiðslu um sameiningu sveitarfélaganna Þórshafnarhrepps og Skeggjastaðahrepps laugardaginn 8. apríl 2006*.

Þuríður Jóhannsdóttir. (2006). *Hugsmíðahyggja*. Sótt 23.05.2007 frá <http://ust.khi.is/tjona/hugsmid.htm>