

Borgir v/Norðurslóð, 600 Akureyri,

Sími 460-8900, Fax 460-8919

Netfang: rha@unak.is

Veffang: <http://www.rha.is>



RANNSÓKNA- OG ÞRÓUNARMIÐSTÖÐ
HÁSKÓLANS Á AKUREYRI

NORÐURÞING

Greining á stjórnkerfi sveitarfélagsins

Mars 2007

Valtýr Sigurbjarnarson

Hjalti Jóhannesson

Skýrsla unnin fyrir Norðurþing

EFNISYFIRLIT

| | Bls. |
|----------|--|
| 1 | HELSTU NIÐURSTÖÐUR..... 1 |
| 2 | INNGANGUR..... 3 |
| 3 | GÖGN OG AÐFERÐIR 4 |
| 4 | NÚVERANDI STJÓRNKERFI 5 |
| 4.1 | SKIPTING SVEITARFÉLAGA – SAMEINING SVEITARFÉLAGA 5 |
| 4.2 | KOSTIR OG GALLAR NÚVERANDI STJÓRNKERFIS 6 |
| 5 | STJÓRNKERFI ANNARRA SAMBÆRILEGRA SVEITARFÉLAGA 10 |
| 5.1 | BORGARBYGGÐ 10 |
| 5.2 | FLJÓTSDALSHÉRAÐ 12 |
| 6 | TILLAGA AÐ STJÓRNKERFI NORÐURÞINGS..... 15 |
| 6.1 | SKIPULAG STJÓRNSÝSLU NORÐURÞINGS..... 15 |
| | HEIMILDIR 20 |

MYNDIR

| | Bls. |
|--|------|
| Mynd 1. Stjórnkerfi Húsavíkurbæjar frá 1998 til 2005 | 7 |
| Mynd 2. Núverandi stjórnkerfi Húsavíkurbæjar. | 8 |
| Mynd 3. Skipurit Borgarbyggðar. | 11 |
| Mynd 4. Skipurit Fljótshéraðs..... | 13 |
| Mynd 5. Tillaga að stjórnkerfi Norðurþings..... | 17 |

1 HELSTU NIÐURSTÖÐUR

- Við sameiningu Húsavíkurbæjar, Kelduneshrepps, Raufarhafnarhrepps og Öxarfjarðarhrepps í sveitarfélagið Norðurþing þann 11. júní 2006 breyttust aðstæður mikið í stjórnsýslu sveitarfélagsins og við blasti að aðlaga þyrfti stjórnkerfi þess að nýjum aðstæðum með fleiri íbúum og stærra landsvæði.
- Hliðstæðar breytingar hafa átt sér stað víða um land þar sem sveitarfélög ná yfir stór landsvæði og hafa stjórnkerfi þeirra jafnan tekið breytingum í kjölfarið. Tekið er mið af reynslu þessara sveitarfélaga.
- Sett er fram tillaga að stjórnkerfi Norðurþings sem miðar að því að hafa skipulagið eins einfalt og kostur er, þ.e. að allar boðleiðir séu eins stuttar og frekast er unnt án þess þó að einstökum einingum í hinu pólitíska kerfi, eða einstökum starfsmönnum sé ætlað um of.
- Mælt er með því að svokallað flatt skipulag verði reynt í Norðurþingi en það þykir hafa gefist vel í flestum málaflokkum í sambærilegum sveitarfélögum.
- Málaflokkum er skipt í þrjá hópa í skipuritinu og heyrja þeir undir
 - *Byggðarráð* sem hefur ákveðna sérstöðu í nefndakerfi sveitarfélagsins en á vettvangi þess liggja þræðir fjármálastjórnar og stjórnsýslu með náinni samvinnu sveitarstjóra og fulltrúa í byggðarráði. Þessi starfsemi er einkum studd af *fjármálastjóra*, sem heyrir beint undir sveitarstjóra og er staðgengill hans.
 - *Fjölskyldumálum* er sinnt á vegum þriggja nefnda, *félagsmálanefnd*, *fræðslunefnd* og *menningar- og frístundaneftnd*. Nefndunum og sveitarstjóra til fulltingis í þessum málaflokkum eru þrír starfsmenn (deildarstjórar) sem eru jafn settir í skipuritinu og sveitarstjóri er næsti yfirmaður þeirra allra.
 - *Framkvæmda- og tæknimálin* eru nokkuð flókið viðfangsefni í hinu stóra sveitarfélagi Norðurþingi. Gert er ráð fyrir að með *skipulags- og byggingarnefnd* starfi *skipulags- og byggingarfulltrúi* sem heyri beint undir sveitarstjóra sem tryggir mikilvæga tengingu sveitarstjórans við þessa málaflokka. Lagt er til að hafnamálum verði gefið mikið vægi með sérstakri *hafnaneftnd* sem einbeiti sér fyrst og fremst að þeim málaflokki og með henni starfi *hafnastjóri*. Gert er ráð fyrir svokallaðri *þjónustunefnd* og með henni starfi *þjónustufulltrúi* sem annist hluta af umsvifum sveitarfélagsins í framkvæmda- og tæknimálum á víðtæku

sviði. Þjónustunafnið vísar til þess að á þessum vettvangi er skipulögð ýmis þjónusta við íbúana, hvort sem er í þéttbýli eða dreifbýli og það á við um allt sem snýr að áhaldahúsi (eða eftirliti með útvistun verkefna), umsjón með fasteignum, brunavörnum, og ýmiskonar verkefnastjórn sem m.a. tengist dreifbýlinu og landbúnaði. Með þessu er verið að undirstrika að Norðurþing er eitt samfélag, hvar sem menn búa í sveitarfélaginu.

2 INNGANGUR

Þessi skýrsla var unnin að beiðni formanns byggðarráðs og sveitarstjóra Norðurþings. Miklar breytingar hafa átt sér stað á skipan sveitarstjórnarstigsins á svæðinu og þær kalla á ný vinnubrögð við stjórnun og ýmsa starfsemi sem tilheyrir sveitarfélögum. Fjögur sveitarfélög, Húsavíkurbær, Kelduneshreppur, Raufarhafnarhreppur og Öxarfjarðarhreppur sameinuðust í eitt með samþykkt í almennum kosningum í janúar 2006, en sameiningin tók formlega gildi 11. júní sama ár.

Kjörnir sveitarstjórnarmenn fyrir sameininguna voru 24 en eru nú 9. Framkvæmdastjórar sveitarfélaga voru þrír, en núna er einn sveitarstjóri. Vegalengdir innan Húsavíkurbæjar voru litlar, en eru nú miklar í nýju sveitarfélagi. Dæmi um það er að 97 km eru milli Húsavíkur og Kópaskers og milli Húsavíkur og Raufarhafnar eru 151 km.

Aðstæður í hinu nýja sveitarfélagi eru í stórum dráttum þær sömu og voru, þ.e. byggðin er dreifð um allt svæðið og þéttbýliskjarnarnir eru til staðar eftir sem áður með sínum íbúum og atvinnulífi sem þarfnast sinnar þjónustu. Samfélagið hefur því að þessu leyti ekki tekið breytingum við sameininguna. Hins vegar breytast væntingar íbúanna stundum við svona stjórnkerfisbreytingar og við þeim þarf að bregðast.

Sveitarstjórn Norðurþings hefur gert það meðal annars með því að taka til skoðunar núverandi stjórnskipulag, sem er hið sama og var við líði í Húsavíkurbæ fyrir sameiningu. Ekki þarf annað en vísa til þeirrar breytingar sem orðið hefur á fjölda kjörinna fulltrúa og framkvæmdastjóra og staðsetningar þeirra til að átta sig á mikilvægi þess að skoða stjórnskipulagið í ljósi nýrra aðstæðna.

Það er von höfunda að þessi skýrsla geti orðið gagnlegt innlegg í þá vinnu sem framundan er við að láta stjórnkerfið í hinu nýja sveitarfélagi virka sem best til hags fyrir þá sem þar búa. Viðmælendum öllum og öðrum þeim sem hlut eiga að máli er þakkað fyrir góða samvinnu.

3 GÖGN OG AÐFERÐIR

Í þessari vinnu var einkum byggt á upplýsingum af tvennum toga. Annars vegar voru fyrir hendi upplýsingar frá sveitarstjóra Norðurþings og hins vegar almennar upplýsingar frá sveitarfélögum sem talið var gagnlegt að hafa til hliðsjónar í þessari skýrslugerð, sbr. heimildaskrá og viðmælendalista.

Sveitarstjóri Norðurþings lagði til eldri úttektir og álitserðir um stjórnskipulag Húsavíkurbæjar. Einnig komu fram mikilvægar upplýsingar á minnisblöðum frá honum og á fundum þar sem rætt var um stöðu mála og framtíðarhorfur í Norðurþingi og hvernig hugsanlegt væri að breyta stjórnskipulagi sveitarfélagsins til að bregðast við nýjum aðstæðum eftir sameiningu.

Hliðstæðar breytingar og þær sem átt hafa sér stað í Norðurþingi hafa gengið yfir víðar á landinu á síðustu misserum. Má þar nefna Fljótsdalshérað og Borgarbyggð og þar áður Fjarðabyggð, Sveitarfélagið Skagafjörð og Vesturbyggð. Aðstæður eru mismunandi í þessum sveitarfélögum, bæði vegna vegalengda og gerðar byggðarinnar, t.d. íbúafjölda, skiptingar í dreifbýli og þéttbýli og fjölda þéttbýliskjarna. Stjórnskipulag er því með ýmsu móti, þó grunnþættirnir séu hinir sömu. Mikil gerjun á sér stað og sumar sveitarstjórnir hafa unnið að og eru að vinna við breytingar sem gagnlegt er að hafa til hliðsjónar. Það hefur verið gert með samtölum við stjórnendur en einnig eru í mörgum tilvikum miklar og góðar upplýsingar að finna á heimasíðum sveitarfélaga sem hafa verið notaðar.

4 NÚVERANDI STJÓRNKERFI

Maðr hét Garðarr Svavarsson, sænskr at ætt; hann fór at leita Snælands at tilvísun móður sinnar framsýnnar. Hann kom at landi fyrir austan Horn it eystra; þar var þá höfn. Garðarr sigldi umhverfis landit ok vissi, at þat var eyland. Hann var um vetr einn norðr í Húsavík á Skjálfanda ok gerði þar hús. Um várit, er hann var búinn til hafs, sleit frá honum mann á báti, er hét Náttfari, ok þræl ok ambátt. Hann byggði þar síðan, er heitir Náttfaravík. Garðarr fór þá til Nóregs ok lofaði mjök landit.

Íslendingabók og Landnáma, bls 23-24. Guðni Jónsson bjó til prentunar. Reykjavík 1942.

4.1 Skipting sveitarfélaga – sameining sveitarfélaga

Eftirfarandi er stutt lýsing á þeim breytingum sem átt hafa sér stað um skiptingu og sameiningu sveitarfélaga í núverandi Norðurþingi. Fróðlegt er að sjá hvernig fornum hreppum var skipt á seinni hluta 19. aldar og fyrri hluta þeirrar 20. en síðan hafa þeir á undanförnum árum verið að sameinast aftur og nú í enn stærri heildir en nokkru sinni fyrr. Þetta er ekki sérstakt fyrir það landsvæði sem hér er til umfjöllunar. Samsvarandi breytingar hafa átt sér stað um allt land.

4.1.1 Norðurþing

Sameining þeirra sveitarfélaga sem nú eru Norðurþing tók gildi 11. júní 2006. Það nær yfir stórt landsvæði, 3.737 ferkílómetra. Íbúar 1. desember 2006 voru 3.023, þar af 2.285 á Húsavík, 249 á Raufarhöfn, 122 á Kópaskeri og 367 í dreifbýlinu.

Við Húsavík var kenndur Húsavíkurhreppur, sem náði yfir meginhluta Tjörness og Reykjahverfis, en var skipt upp árið 1912. Kaupúnið á Húsavík og næsta nágrenni þess varð að sérstökum hreppi, sem áfram var kenndur við Húsavík, en sveitirnar norðan og sunnan bæjarins urðu að Tjörneshreppi. Árið 1932 var svo Tjörneshreppi skipt í tvennt og hét hlutinn sunnan Húsavíkur eftir það Reykjahreppur en sá nyrðri hét áfram Tjörneshreppur. Húsavíkurhreppur fékk kaupstaðarréttindi árið 1949 sem tóku gildi frá og með 1. janúar 1950. Hinn 9. júní 2002 sameinuðust Húsavíkurkaupstaður og Reykjahreppur undir heitinu Húsavíkurbær.

Aðrar breytingar frá fyrri tíð í Norðurþingi eru eftirfarandi: Árið 1892 var Skinnastaðahreppi (kenndur við prestssetrið og kirkjustaðinn Skinnastað í Öxarfirði) skipt í Fjallahrepp og Öxarfjarðahrepp. Presthólahreppur var kenndur við Presthóla í Núpasveit og náði yfir meginhluta Melrakkaslétu frá ósum Sandár að vestan að Ormarsá austan megin. 1946 var hreppnum skipt í Presthólahrepp og Raufarhafnarhrepp, en 1991 sameinaðist sá fyrrnefndi Öxarfjarðahreppi. Árið 1994 var Fjallahreppur sameinaður Öxarfjarðahreppi undir nafni hins síðarnefnda.

Í janúar 2006 samþykktu íbúar Húsavíkurbæjar, Öxarfjarðarhrepps, Raufarhafnarhrepps og Kelduneshrepps sameiningu sveitarfélaganna sem tók gildi 11. júní sama ár, í kjölfar sveitarstjórnarkosninganna 2006. Þar með var sveitarfélagið Norðurþing orðið til.

4.2 **Kostir og gallar núverandi stjórnkerfis**

Núverandi skipurit Norðurþings byggir á greinargerð *Skoðun á stjórnskipulagi Húsavíkurbæjar* frá apríl 2004, sem unnin var fyrir bæjarráð af Jóni Gauta Jónssyni, ráðgjafa hjá IBM. Þar segir um markmið verkefnisins:

Að fá fram mat á þáttum sem hafa áhrif á stöðu sveitarfélagsins á næstu 4-5 árum og móta á þeim grundvelli framtíðarsýn fyrir stjórnsýslu og þjónustu.

Að greina núverandi fyrirkomulag, meta það og byggja á því mati og framtíðarsýninni tillögur til úrbóta.

Að gera tillögu að úrbótum og útfæra heildstætt stjórnskipulag.

Innleiða breytingarnar eins hratt og mögulegt er, þannig að sú fjárfesting sem lögð er til verkefnisins í formi tíma og fjármuna skili sér sem fyrst til sveitarfélagsins.

Skoðun á stjórnskipulagi Húsavíkurbæjar (2004:3/34)

Starfað hefur verið eftir því stjórnskipulagi sem samþykkt var á grundvelli framangreinds mats og tillagna í nokkurn tíma. Rétt er að taka fram að þó nú sé tekin ákvörðun um að endurskoða stjórnsýsluna þarf ekki að felast í því neinn áfellsdómur um fyrri úttekt og tillögugerð. Aðstæður hafa breyst mikið og það eitt kallar á breytt skipulag, en auk þess eru framundan mjög krefjandi verkefni, bæði við að samhæfa starfsemina í hinu nýja og víðfedma sveitarfélagi og að bregðast við þeirri áskorun sem felst í hugsanlegum stóriðnaði rétt norðan Húsavíkur.

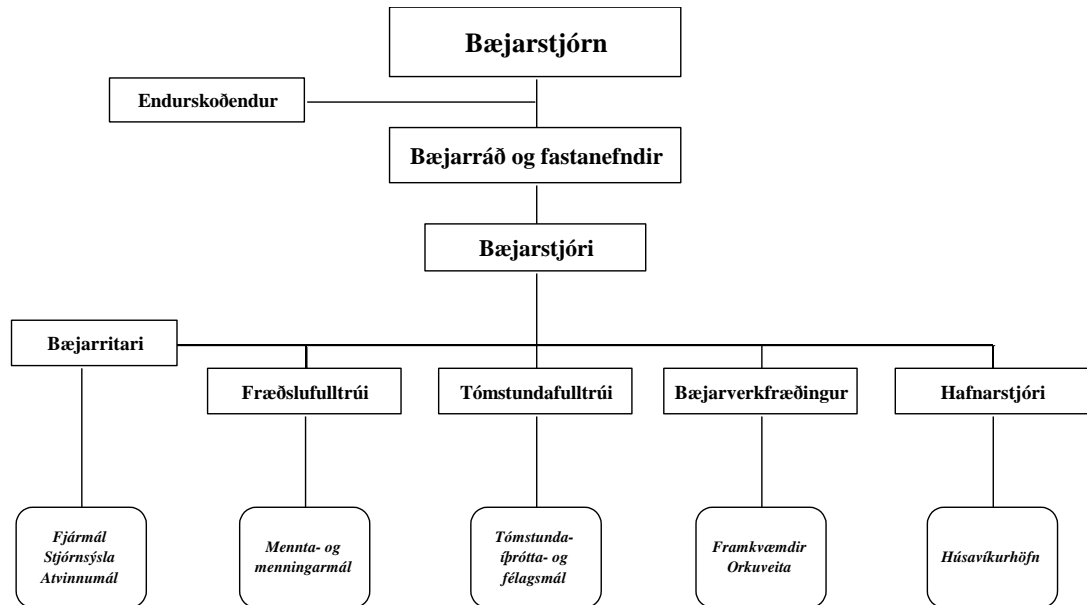
Í helstu niðurstöðum framangreindrar skýrslu segir meðal annars:

Lagt er til að bæjrstjórn samþykki nýtt skipurit í stjórnsýslu bæjarfélagsins. Markmið með þeim breytingum, sem tillaga að nýju skipuriti felur í sér, er að tryggja skilvirki í samskiptum og vinnslu verkefna og hagkvæmni í rekstri og starfsemi Húsavíkurbæjar.

Skoðun á stjórnskipulagi Húsavíkurbæjar (2004:4/34)

Í breytingunni fólst m.a. að staða bæjarritara var lögð niður. Þetta var ekki eina sveitarfélagið sem þannig fór að á þessum tíma. Samsvarandi breytingar gengu víða yfir og það varð nánast lausnarorð á öllum vanda í stjórnsýslu að setja inn millistig, svonefnd *svið* með sviðsstjórum yfir hverju þeirra. Nú eru mörg sveitarfélög að hverfa frá þessu aftur og skipuleggja stjórnsýsluna að nýju - að sumu leyti með afturhvarfi til fyrra skipulags, en þó fremur með því að búa til nýtt sem felur í sér kosti fyrri stjórnsýslukerfa en sneiðir hjá göllunum. Markmiðið er skilvirk og hagkvæm stjórnsýsla sem fellur að þörfum samtímans og þess sem vænta má á næstu árum.

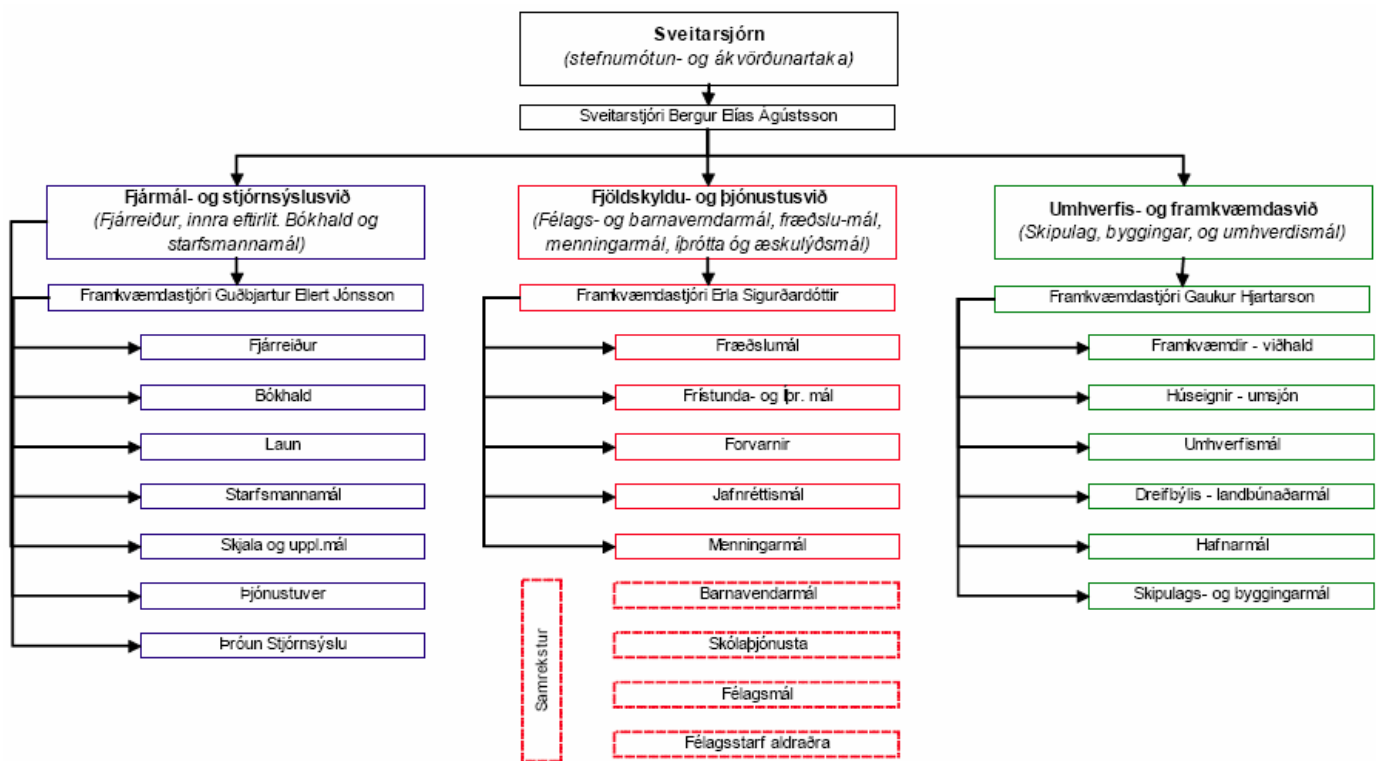
Til frekari glöggvunar eru hér birtar myndir af síðustu skipuritum. Á hinni fyrri, mynd 1, er skipuritið sem var samþykkt í bæjarstjórn Húsavíkurbæjar vorið 1998 og á þeirri síðari, mynd 2, er núverandi skipurit sem starfað hefur verið eftir síðan um áramótin 2005-2006.



Mynd 1. Stjórnkerfi Húsavíkurbæjar frá 1998 til 2005

Við samanburð á skipuritunum vakna ýmsar spurningar, en í þessari skýrslu er einungis reynt að meta aðalatriði, enda er ekki ráðist í neina viðlíka vinnu og gert var með samningi Húsavíkurbæjar og IMB frá 5. febrúar 2003, þar sem m.a. var rætt við fjölda starfsmanna bæjarins, farið yfir starfslýsingar þeirra og starfsemin skoðuð ítarlega.

Þrennt er nú einkum til skoðunar. Í fyrsta lagi hvort núverandi skipulag hafi í reynd orðið til einföldunar og aukinnar skilvirkni eins og að var stefnt. Í öðru lagi hvort nefndir sveitarfélagsins og starfsmenn starfi betur saman við núverandi skipulag en áður var. Í þriðja lagi hvaða breytingar þurfi að gera til að bregðast við breyttum aðstæðum eftir sameiningu þeirra sveitarfélaga sem nú mynda Norðurþing.



Mynd 2. Núverandi stjórnkerfi Húsavíkurbæjar.

Í tilvitnaðri skýrslu frá IBM segir um skipulagsbreytingar:

Helstu skipulagsbreytingar sem skipuritið felur í sér eru að lögð eru niður sem sjálfstæðar einingar þau fimm svið sem starfsemin hefur skipst í. Þess í stað eru tekin upp þrjú ný svið undir heitunum *fjármála- og stjórnsýslusvið*, *fjölskyldu- og þjónustusvið* og *umhverfis- og framkvæmdasvið*. Fjármála- og stjórnsýslusvið fer með málefni fyrirtækja sveitarfélagsins. Yfirmenn sviða nefnast framkvæmdastjórar.

Skoðum á stjórnskipulagi Húsavíkurbæjar (2004:21/34)

Hafa má skiptar skoðanir um þessa skilgreiningu. Fyrri starfseiningar voru ekki alveg sambærilegar núverandi sviðum, t.d. hafði bæjarritari aðra stöðu en aðrir næstu undirmenn bæjarstjóra og því er mikil einföldun að telja að breytingin hafi verið fólgin í því að fækka sviðum um tvö. Sú spurning á hins vegar fullan rétt á sér hvort í reynd hafi orðið til nýtt millistig í stjórnsýslunni. Bæjarritari hafi í raun aðeins skipt um heiti, þ.e. titillinn breyttist í framkvæmdastjóra fjármála- og stjórnsýslusviðs án þess að stórkostlegar breytingar yrðu á starfinu og framkvæmdastjóri fjölskyldu- og þjónustusviðs hafi í stjórnkerfinu orðið ígildi annarrar stöðu hliðstæðri stöðu bæjarritara.

Í raun og veru eru litlar forsendur til að bera saman kosti og galla þessara tveggja stjórnkerfa þar sem aðstæður á mörgum sviðum eru ólíkar því sem áður var og aðrar breytingar eru miklar. Ein þeirra er sú að á næstliðnum árum hefur verið umfangsmikill samrekstur undir hatti Héraðsnefndar Þingeyinga sem hafði sína kosti, en einnig galla, t.d. vegna langra boðleiða milli þeirra kjörnu fulltrúa sem báru ábyrgð á kostnaði við

starfseminna og hinna sem nutu þjónustunnar. Nú hefur verkefnum héraðsnefndar verið breytt en meiri hluti starfseminnar er nú vistaður hjá Norðurþingi.

Þau skipurit sem sýnd eru hér að framan sýna aðeins hvaða skipan er á stöðu starfsmanna, en til að fá heildarmyndina þarf einnig að huga að nefndaskipan og hvernig hið pólitíska vald virkar í heildinni. Skilvirknin felst meðal annars í því að þessi kerfi vinni vel saman.

Við þessa skýrslugerð hefur það takmarkaðan tilgang að horfa mikið til fortíðar, þó gott sé að taka mið af henni til að draga lærdóm af, bæði því sem vel gekk og hinu sem miður fór. Þetta hefði þó meira að segja ef aðstæður væru svipaðar núna og var þegar þessi stjórnkerfi voru í notkun, eins og nefnt hefur verið. Miðað við þær stórtæku breytingar sem hafa orðið við tilurð Norðurþings þykir meira um vert að líta til annarra sveitarfélaga sem búa við hliðstæð skilyrði með það í huga að finna þar einhvers konar hliðstæður eða fyrirmyndir.

Tvö af þremur álitaeftum sem nefnd voru hér að framan eru því lögð til hliðar og ekki er meira fjallað um framangreindar skipulagsmyndir en hér hefur verið gert í almennum orðum, að öðru leyti en því að í tillögu að nýju skipuriti kemur fram af hverju tillögur eru gerðar um tilteknar breytingar á núverandi tilhögun.

Þriðja atriðið, þ.e. hvaða breytingar þurfi að gera til að bregðast við breyttum aðstæðum eftir sameiningu þeirra sveitarfélaga sem nú mynda Norðurþing er að sjálfsögðu aðalatriði málsins, eins og fjallað er um í næstu köflum.

5 STJÓRNKERFI ANNARRA SAMBÆRILEGRA SVEITARFÉLAGA

Hér verður litið til sameinaðra sveitarfélaga sem eru að meira eða minna leyti hliðstæð Norðurþingi og leitast við að greina þá þætti stjórnkerfanna sem nýtast við aðlögun stjórnkerfis Norðurþings að breyttum aðstæðum.

5.1 Borgarbyggð

Núverandi Borgarbyggð varð til sem stjórnsýslueining þegar sveitarfélögin Borgarbyggð, Borgarfjarðarsveit, Hvítársíðuhreppur og Kolbeinsstaðahreppur sameinuðust í eitt sveitarfélag við sveitarstjórnarkosningarnar vorið 2006. Sveitarfélagið nær yfir stórt landsvæði, 4.926 ferkílómetra. Íbúar 1. desember 2006 voru 3.713, þar af 1.894 í Borgarnesi, 304 á Hvanneyri, 264 á Bifröst, 52 á Kleppjárnsreykjum, 23 í Reykholti og 1.176 í dreifbýlinu. Mörk svæðisins eru við Skarðsheiði í suðri og Haffjarðará í vestri, en þaðan inn til hálendisins, alveg austur á Langjökul.

Innan Borgarbyggðar eru frá fornu fari eftirtalin svæði: Kolbeinsstaða-, Hraun-, Álftanes- og Borgarhreppur, Borgarnes, Norðurárdalur, Stafholtstungur, Þverárhlið, Hvítársíða, Hálsasveit, Reykholtisdalur, Flókadalur, Lundarreykjadalur, Bæjarsveit og Andakíll.

5.1.1 Stjórnkerfi Borgarbyggðar

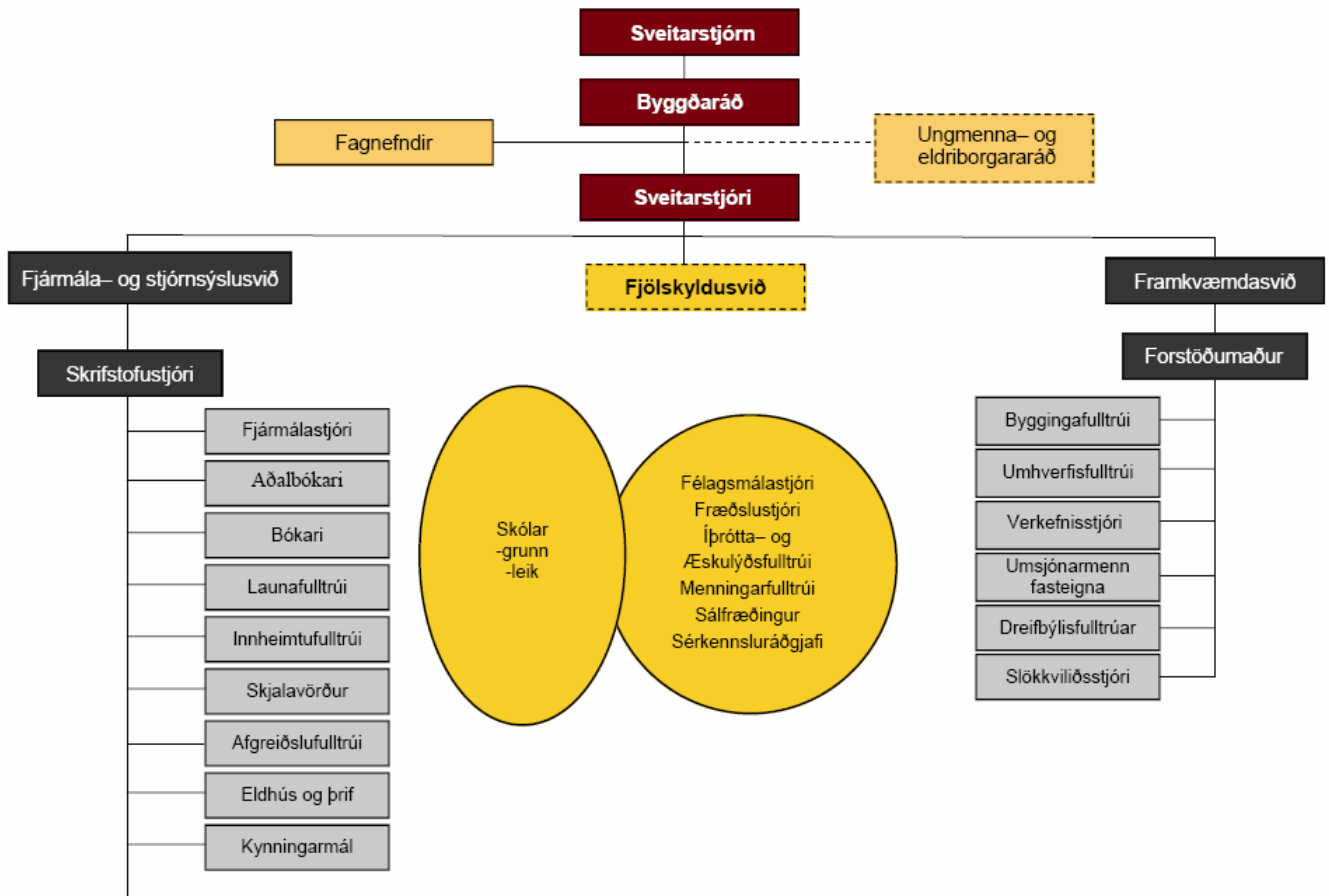
Í sveitarfélaginu er 9 manna sveitarstjórn og 3 manna byggðaráð. Stjórnkerfi Borgarbyggðar byggir á blöndu af sviðaskipuriti og flötu skipuriti. Fjármála- og stjórnsýslusvið og framkvæmdasvið eru með hefðbundnu sviðaskipulagi en fjölskyldusviðið hefur þá sérstöðu að þar er enginn sviðsstjóri og hin sviðin tvö virka sem einskonaar stoðsvið fyrir fjölskyldusviðið. Þetta er stundum nefnt *fléttuskipurit* þar sem þjónusta stoðsviðanna fléttast gegnum fjölskyldusviðið. Þetta felur í sér að forstöðumenn stofnana sveitarfélagsins bera aukna faglega og fjárhagslega ábyrgð á sínum stofnunum. Hér að neðan er nánari lýsing á stjórnkerfi Borgarbyggðar:

Stjórnkerfi nýs sveitarfélags verður tvískipt eins og önnur opinber stjórnkerfi á Íslandi. Annarsvegar hið *pólítíska vald*. Það eru lýðræðislega kjörnir fulltrúar sem skipa sveitarstjórn og fagnefndir sem sveitarstjórn skipar fulltrúa í. Æðsti yfirmaður hins pólítíska kerfis er forseti sveitarstjórnar. Byggðaráð fer með fjármálastjórn sveitarfélagsins en nefndir fjalla um afmarkaða málaflokka. Samþykktir um stjórn og fundarsköp sem og erindisbréf nefnda fjalla nánar um hið pólítíska vald. Hins vegar er *embattismannakerfi* sveitarfélagsins með sveitarstjóra sem æðsta yfirmann. Þessi hluti mun skiptast í þrjú svið hjá nýju sveitarfélagi eins og fram hefur komið. Sviðunum tilheyra síðan ýmsar stofnanir, s.s. skólar, íþróttamiðstöðvar o.fl.

Markmiðið er að stjórnkerfið verði gegnsætt og aðgengilegt fyrir íbúana. Sviðin þrjú verða að hafa með sér náið samstarf og samræmi þarf að vera í stjórnsýslu og nefndakerfi. Með öflugum stoðsviðum verður hægt að samræma og auka skilvirkni stoðþjónustu, s.s. varðandi áætlanagerð ýmiskonar.

5.1.2 Skipurit Borgarbyggðar

Mynd 3 sýnir hvernig skipurit Borgarbyggðar er byggt á þremur fagsviðum, þar sem blandað er saman hefðbundnu sviðaskipulagi og flötu skipulagi. Stoðsviðin tvö hafa sérstaka yfirmenn, en skipulag fjölskyldusviðs er lárétt, þ.e. yfirmenn tilgreindra starfseininga eru jafnsettir og heyra beint undir sveitarstjóra.



Mynd 3. Skipurit Borgarbyggðar.

A. Fjármála- og stjórnsýslusvið: Hefur á hendi innri málefni stjórnsýslunnar og fjármálastjórnun. Meginverkefni verða skrifstofuþjónusta, upplýsingamál, atvinnumál, markaðs- og kynningarmál, starfsmannamál, áætlanagerð, bókhald, innheimta. Fjármála- og stjórnsýslusvið starfar með byggðarráði og atvinnu- og markaðsnefnd.

B. Fjölskyldusvið: Hefur á hendi öll mál er varða velferð fjölskyldunnar. Meginverkefni fjölskyldusviðs verða fræðslumál (grunnskólar, leikskólar, tónlistarskóli, dagvistun barna, símenntun), sérfræðiþjónusta, íþrótt- og æskulýðsmál (íþróttamannvirki, félagsmiðstöðvar, forvarnir), félagsþjónusta (félagsleg aðstoð, barnaverndarmál, félagsstarf aldraðra, jafnréttismál) og menningarmál. Fjölskyldusvið starfar með félagsmálanefnd, fræðslunefnd, menningarnefnd og tómstundanefnd.

C. Framkvæmdasvið: Hefur á hendi umhverfis- og skipulagsmál. Meginverkefni umhverfis- og skipulagssviðs verða skipulags- og byggingarmál, umhverfismál, umferða- og samgöngumál, hreinlætismál, brunavarnir/slökkvilið, veitumál, landbúnaðarmál, eignasjóður, félagslegar íbúðir, nýframkvæmdir og vinnuskóli. Framkvæmdasvið starfar með skipulags- og byggingarnefnd, umhverfisnefnd og landbúnaðarnefnd.

Önnur og ótalin verkefni eiga að heyra undir byggðaráð, nema annað verði ákveðið.

Færa má góð rök fyrir ýmsum kostum á svona skipulagi, en einnig má benda á hugsanlega ókosti. Það getur m.a. farið eftir aðstæðum í viðkomandi sveitarfélagi. Yfirmaður fjármála- og stjórnsýslusviðs í þessu kerfi hefur hið hefðbundna hlutverk stjórnanda fjármála, bókhalds, starfsmannamála og upplýsingamála og skiptir þá litlu hvort titillinn er skrifstofustjóri, framkvæmdastjóri eða bæjarritari. Oftast er þessi yfirmaður staðgengill sveitarstjóra og svo er í Borgarbyggð. Þetta hefur þá kosti að haldið er utan um þýðingarmikla rekstrarþætti af einum manni sem hefur það sem aðalhlutverk að fylgja því eftir að öll áætlanagerð og eftirfylgni með henni nái til alls rekstrar sveitarfélagsins. Það skapar sveitarstjóra meira svigrúm til að vinna að stefnumótum og málefnalegri vinnu með kjörnum fulltrúum, sem annars mundi skerðast ef hann þyrfti að eyða miklum tíma í daglega umsýslu í rekstri. Hugsanlegt er að sveitarstjóri sé jafnframt skrifstofustjóri og þannig séu styttri boðleiðir milli sveitarstjóra og einstakra starfsmanna. Það er þó tæplega vænlegur kostur þegar umfang rekstrar er orðið jafn mikið og t.d. er í Borgarbyggð og það á einnig við um framkvæmdasviðið, enda krefst stjórnun á því sviði fagmenntunar sem oftast er önnur en sú sem sveitarstjórar hafa.

Spyrja má þá hvort þetta eigi ekki einnig við um fjölskyldusviðið og hvað geri það svo frábrugðið hinum að þar séu rök fyrir öðru skipulagi. Því er til að svara að á fjölskyldusviðinu eru nokkrar sjálfstæðar einingar (t.d. leikskólar og skólar) sem starfa á tilteknu sviði, en hafa ekki hliðstætt þjónustuhlutverk við heildarrekstur sveitarfélagsins og hin sviðin, einkum fjármála- og stjórnsýslusvið. Þar af leiðandi eru veigamikil rök fyrir því að einstakir yfirmenn á fjölskyldusviði heyri beint undir sveitarstjóra og óþarft sé að hafa þar einhvern millilið. Þessi sömu rök virðast ekki síður eiga við í Norðurþingi, eins og nánar verður vikið að í 6. kafla.

5.2 Fljótaldalshérað

Sveitarfélagið Fljótaldalshérað varð til 1. nóvember 2004, við sameiningu Austur-Héraðs, Fellahrepps og Norður-Héraðs. Þetta er landmesta sveitarfélag landsins, 8.884 ferkílómetrar. Íbúar 1. desember 2006 voru 4.644, þar af 2.148 á Egilsstöðum, 445 í Fellabæ, 53 á Hallormsstað, 35 á Eiðum og 1.963 í dreifbýlinu.

Sveitarfélagið afmarkast af Jökulsá á Fjöllum í vestri að Biskupshálsi um Möðrudalsheiði og Hárekstaðaheiði, norður Smjörfjöll og Hellisheiði norður í Kollumúla við Héraðsflóa. Að austanverðu afmarkast það frá Bótarhnjúkum sem eru á mörkum Fljótaldalshéraðs,

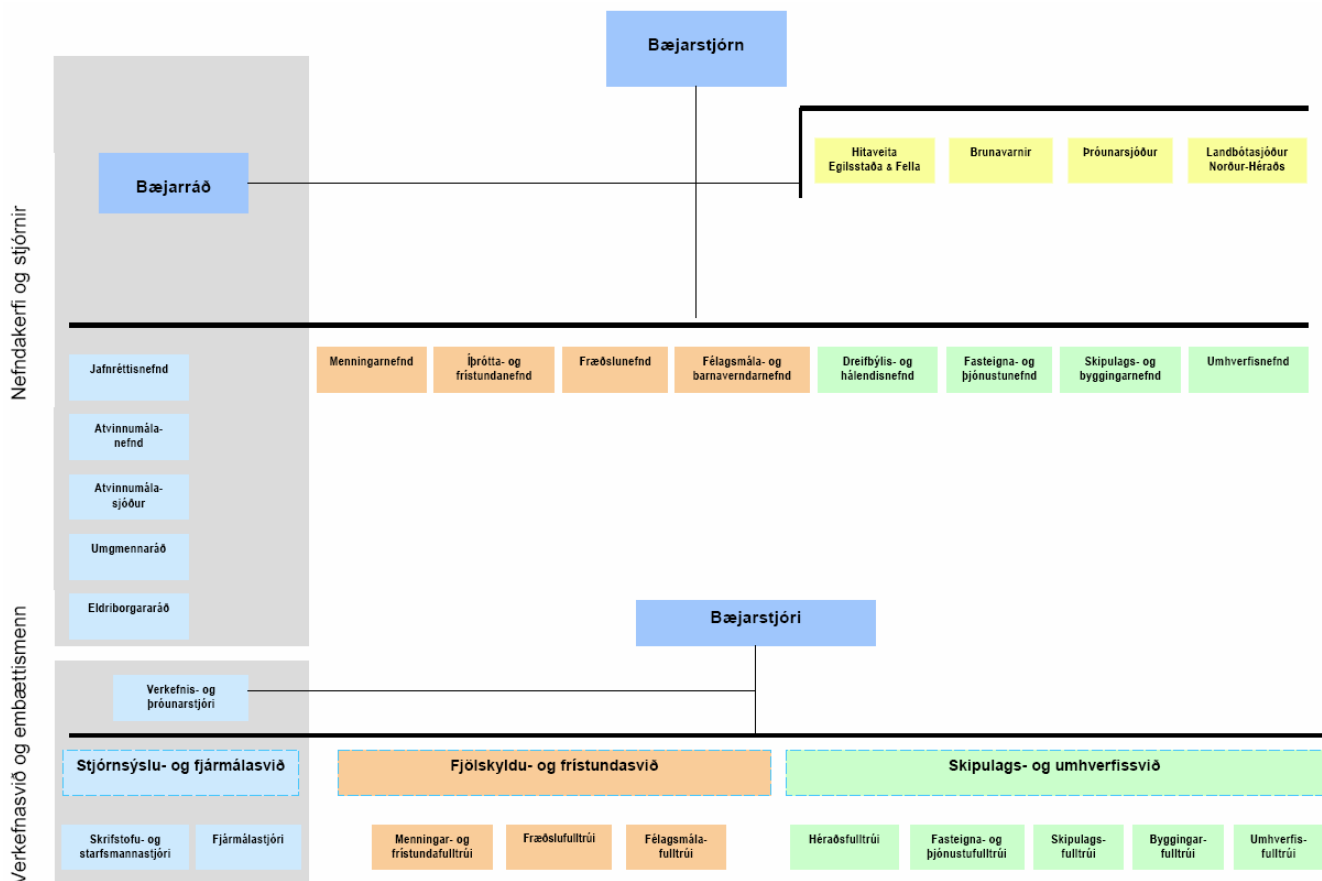
Fljótsdalshrepps og Djúpvoghrepps, þaðan um Breiðdalsheiði og Austurfjöll í Skriðdal yfir á Fagradal um Gagnheiði og um Austurfjöllin í Gripdeild í Héraðsflóa.

5.2.1 Stjórnkerfi Fljótsdalshéraðs

Stjórnsýsla sveitarfélagsins var endurskipulögð við sameiningu sveitarfélaga árið 2004 með það að markmiði að ná fram meiri skilvirkni í einstökum málaflokkum. Stjórnsýslan einkennist nú af svokölluðu flötu skipulagi þar sem bæjarstjóri er næsti yfirmaður 10 deildastjóra sem hver um sig sinnir ákveðnum málaflokkum með viðkomandi fagnefnd. Í sveitarfélaginu er 11 manna bæjarstjórn og 5 manna bæjarráð.

5.2.2 Skipurit Fljótsdalshéraðs

Mynd 4 sýnir skipurit Fljótsdalshéraðs eins og það er um þessar mundir. Tvískipting milli kjörinna fulltrúa (efri hluti) og embættismannakerfis (neðri hluti) kemur ágætlega fram á skipuritinu.



Mynd 4. Skipurit Fljótsdalshéraðs.

Eins og myndin ber með sér hefur bæjarráð mikla sérstöðu í nefndakerfinu, enda er hlutverk þess afar þýðingarmikið. Þar er í reynd hin pólitíska yfirumsjón með

stjórnsýslunni og þar eru teknar ákvarðanir um rekstrarlega þætti innan þess ramma sem bæjarstjórn hefur samþykkt í fjárhagsáætlun. Til viðbótar bæjarráði eru fimm nefndir á stjórnsýslu- og fjármálasviði. Fjórar nefndir eru starfandi í málaflokkum sem tilheyra fjölskyldu- og frístundasviði og jafn margar tilheyrandi málum á skipulags- og umhverfissviði.

Eins er með þetta skipulag og það sem gildir í Borgarbyggð og um hefur verið fjallað, að ýmsir kostir eru ótvíræðir, en einnig má setja spurningarmerki við tiltekin atriði. Áður hefur verið nefnt að ytri og innri aðstæður geta ráðið því hvort einstakar útfærslur eru þær heppilegustu eða ekki. Rökrétt samhengi sýnist milli nefnda og yfirmanna á skipulags- og umhverfissviði, en vegna landfræðilegra aðstæðna vantar alveg einn málaflokk sem mörg sveitarfélög þurfa að fást við, en það eru hafnamálin. Að vissu leyti má segja að í samanburði við þéttbýli við sjó komi dreifbýlis- og héraðsmálin í stað hafnamálanna. Í sumum sveitarfélögum þarf hins vegar að takast á við báða þessa málaflokka og Norðurþing er eitt þeirra eins og fjallað er um í 6. kafla.

Eitt af því sem oft er fjallað um og skiptar skoðanir eru um í skipuritum sveitarfélaga er hvernig fjölskyldumálunum skuli háttað, þ.e. því sem á Fljótsdalshéraði er nefnt fjölskyldu- og frístundasvið. Hversu margar nefndir á að hafa og hve marga yfirmenn? Hvernig á samspil félags- frístunda- fræðslu- og menningarmála að vera? Sú spurning vaknar hvort þörf sé fyrir fjórar nefndir í félags- frístunda- fræðslu- og menningarmálum eða hvort nóg væri að hafa þær þrjár og það ætti sér samsvörum í þremur deildarstjórum eins og eru á þessu sviði samkvæmt skipuritinu.

Á stjórnsýslu- og fjármálasviði eru nokkur atriði sem rétt er að staldra við. Í fyrsta lagi hvort sé skilvirkara að hafa tvo deildarstjóra sem næstu undirmenn bæjarstjóra fremur en að hafa það fyrirkomulag sem er í Borgarbyggð, þar sem yfirmaður sviðsins er einn og jafnframt staðgengill bæjarstjóra. Þetta getur m.a. farið eftir menntun viðkomandi starfsmanna og reynslu. Hvað nefndir á þessu sviði snertir er auðvelt að rökstyðja að atvinnumál eigi þar heima, en spyrja má hvers vegna málefnum jafnréttis, ungmenna og eldri borgara sé þar fyrir komið. Í hugum flestra eru það frekar fjölskyldumál, a.m.k. málefni ungra og aldraðra, enda tengjast þau nokkuð augljóslega þeim málaflokkum sem tilgreindir eru á fjölskyldu- og frístundasviði. Á Fljótsdalshéraði er ástæða þessa skipulags sú að um ráðgefandi grasrótahreyfingar er að ræða en ekki venjubundnar nefndir.

Um allt framangreint er nánar fjallað í næsta kafla þar sem reynt er að máta stjórnkerfin í Borgarbyggð og á Fljótsdalshéraði við aðstæður í Norðurþingi og rökstyðja hvað af því sem fyrir hendi er í þessum stjórnkerfum kynni að henta Norðurþingi.

6 TILLAGA AÐ STJÓRNKERFI NORÐURÞINGS

Í þessum kafla er sett fram tillaga að nýju skipuriti fyrir Norðurþing ásamt helstu rökum fyrir breytingum frá því sem nú er. Það á bæði við um nefndir ráð og stjórnir á vegum sveitarfélagsins og embættismenn (starfsmenn). Fyrst og fremst hefur verið horft til þess að hafa skipulagið eins einfalt og kostur er, þ.e. að allar boðleiðir séu eins stuttar og frekast er unnt án þess þó að einstökum einingum (nefndum, ráðum eða stjórnunum) í hinu pólitíska kerfi, eða einstökum starfsmönnum sé ætlað um of. Mörg erfið matsatriði eru ætíð til staðar þegar svona breytingar eru gerðar og því er mjög brýnt að vanda vel til verka þegar nýtt kerfi er innleitt og bregðast strax við hugsanlegum vanköntum sem kunna að koma í ljós þegar til kastanna kemur.

6.1 Skipulag stjórnsýslu Norðurþings

Eins og fram hefur komið er stjórnskipulag Norðurþings í dag hefðbundið sviðskipurit með þremur sviðum og framkvæmdastjóra yfir hverju þeirra. Þó ekki sé komin löng reynsla á það þykja vankantar þess það miklir við núvarandi aðstæður að rétt sé að leita nýrra leiða. Í Norðurþingi eru málaefnasviðin þrjú, rétt eins og í viðmiðunar-sveitarfélögum, Borgarbyggð og Fljótshéraði og það á jafnt við hvort sem stjórnað er eftir flötu skipulagi eða sviðskipuriti. Endurskoðun stjórnskipulagsins snýst því ekki um hvort skipta skuli starfseminni upp í fleiri málefnaflokkar heldur hvernig ábyrgð og boðleiðir eru skilgreindar. Í öllum þessum sveitarfélögum er skipulagið tvískipt eins og alþekkt er úr opinberri stjórnsýslu hér á landi. Annars vegar er hið pólitíska vald sem eru lýðræðislega kjörnir fulltrúar sem skipa sveitarstjórn og fagnefndir sem sveitarstjórn skipar fulltrúa í. Misjafnt er hversu ítarlega þetta er sýnt í skipuritungum sveitarfélaga þó í grunninn sé fyrirkomulagið hliðstætt frá einu sveitarfélagi til annars. Hins vegar er embættismannakerfi sveitarfélagsins með sveitarstjóra sem æðsta yfirmann og útfærslur á því eru nokkuð mismunandi eins og dæmin sanna.

Eins og fram er komið eru viðfangsefnin í grófum dráttum þriðjætt, fjármál og stjórnsýsla, fjölskyldumál og tæknileg atriði. Það er nánast smekksatriði hvaða nafngiftir eru notaðar en þó eru ákveðin heiti flestum sammerkt. Rík hefð er fyrir því að tala um stjórnsýslu- og fjármálasvið, enda er það ágætlega lýsandi fyrir þau verkefni sem þar þarf að fást við, en til að undirstrika flatt skipulag er hér mælt með nafngiftinni *stjórnsýsla og fjármál* í Norðurþingi.

Málefnum fjölskyldunnar hefur í auknum mæli verið gaumur gefinn í þeirri þjónustu sem sveitarfélög veita og það hefur endurspeglast í því að eitt verkefnasvið sveitarfélaga heitir

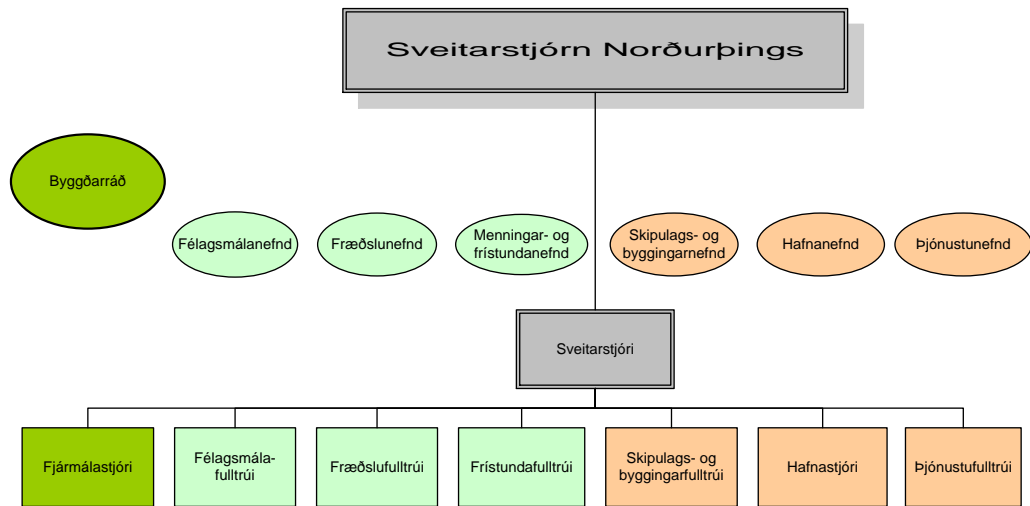
gjarnan fjölskyldusvið, stundum með einhverri viðbót, (t.d. fjölskyldu- og frístundasvið eða fjölskyldu- og þjónustusvið). Hvað svo sem nafngiftinni líður nær þetta svið til flestra þeirra þátta sem snerta daglegt líf fjölskyldunnar og hvernig hún tengist þjónustu sveitarfélagsins. Það á við um barnavernd, frístundir, fræðslu, menningu og jafnréttismál svo dæmi séu tekin um helstu atriði. Einföld og lýsandi nafngift er góð sem undirstrikar fyrir hverja veitt þjónusta er og því er lagt til að málaflokkarnir skuli bera samheitið *fjölskyldumál*.

Ekkert bendir til annars en að reynslan úr Borgarbyggð og af Fljótsdalshéraði eigi við í Norðurþingi hvað fjölskyldu- og þjónustusvið snertir, enda er starfsemin hliðstæð í öllum sveitarfélögum og á báðum viðmiðunarstöðunum þykir flatt skipulag hafa gefist vel í viðkomandi málaflokkum. Mælt er með því að það verði reynt í Norðurþingi.

Þegar kemur að þeim málum sem nú heyra undir umhverfis- og tæknisvið í Norðurþingi verður samanburðurinn við hin sveitarfélögin flóknari. Því valda hafnamálin í sveitarfélaginu. Þó nafngiftin skipti ekki meginmáli er lagt til að notast verði við *umhverfismál*, enda nær það yfir umhverfissvið í afar víðum skilningi, þ.e. byggingar-, skipulags, hafna-, landbúnaðar- og umhverfismál svo sem gróður- og náttúruvernd svo það helsta sé tínt til. Alltaf er mikilvægt að boðleiðir séu eins stuttar og kostur er, en nú er sérlega brýnt að framkvæmdastjóri sveitarfélagsins sé í beinum tengslum við sem flesta starfsmenn þess þar sem unnið er að samhæfingu eininga sem lengi hafa vanist því að vera sjálfstæðar. Vissulega getur hvert svæði haldið ákveðnum sérkennum eftir sem áður en nauðsynlegt er að stjórnýslan nái sem fyrst að virka sem ein heild án hugarhafta frá fyrri hreppamörkum. Bein samskipti sveitarstjóra við alla lykilstarfsmenn geta þar skipt sköpum og því er lögð áhersla á að stjórnskipulagið styðji við það.

Mynd 5 sýnir á einni mynd með einföldum hætti hvernig hið pólitíska vald í sveitarstjórn og nefndum vinnur með starfsmönnum sveitarfélagsins, sveitarstjóra og þeim lykilmönnum sem myndin nær til og endurspeglar helstu málaflokka starfseminnar. Ætíð er matsatriði hve ítarleg skipuritsmynd á að vera, en það er mat höfunda þessarar skýrslu að kostir þess að halda sig við aðalatriði séu afar miklir.

Hér er lögð áhersla á að myndin sé einföld og auðskiljanleg og sýni þá heildarhugsun sem að baki skipulaginu býr, sbr. samanburð við núverandi skipurit. Í rafrænni útfærslu er hins vegar sjálfsagt að nýta tæknina og þá er hægt að smella á hvern kassa og skoða nánar hvað að baki býr. Hér verður ekki farið nánar út í slíka útfærslu, en bent á að í víðfeðmu sveitarfélagi eins og Norðurþingi er mikilvægt að hafa vakandi auga fyrir öllum möguleikum sem tengjast samskiptum á öldum ljósvakanna.



Mynd 5. Tillaga að stjórnkerfi Norðurþings.

Eins og myndin ber með sér má skipta málaflokkunum í þrjá hópa sbr. lita aðgreiningu í skipuritinu.

Byggðarráð hefur ákveðna sérstöðu í nefndakerfi sveitarfélagsins og á vettvangi þess liggja þræðir fjármálastjórnar og stjórnsýslu með náinni samvinnu sveitarstjóra og fulltrúa í byggðarráði. Þessi starfsemi er einkum studd af fjármálastjóra, sem heyrir beint undir sveitarstjóra og er staðgengill hans.

Fjölskyldumálin eiga sitt skjól undir þremur nefndum, félagsmálanefnd, fræðslunefnd og menningar- og frístundanevnd. Nefndunum og sveitarstjóra til fulltingis í þessum málaflokkum eru þrír starfsmenn (deildarstjórar) sem eru jafn settir í skipuritinu og sveitarstjóri er næsti yfirmaður þeirra allra. Raunveruleikinn er að sjálfsögðu flóknari, enda tilheyrir allt skólastarf á vegum sveitarfélagsins þessum málaflökki og þar eru nokkrir yfirmenn sem einnig heyra beint undir sveitarstjóra. Þá kemur aftur að myndræna hlutanum og útfærslu á honum. Hægt væri að sýna fleiri starfsheiti á skipuritinu, en ef gert er mikið af slíku getur myndin orðið ólæsileg og misst marks. Þetta er útfærsluatriði sem hægt er að gera tilraunir með, t.d. í rafrænni útfærslu á netinu eins og sum sveitarfélög hafa gert, en breytir ekki þeirri grunnhugsun sem felst í því flata skipulagi sem hér er sýnt.

Framkvæmda- og tæknimálin eru nokkuð flókið viðfangsefni í hinu stóra sveitarfélagi Norðurþingi. Ekki þarf að hafa mörg orð um skipulags- og byggingarmálin. Þetta er málaflokkur sem sveitarfélög verða að sinna og um hann gilda ítarleg lög og reglugerðir

sem sífellt er verið að auka við m.a. með tilliti til umhverfismála og þar af leiðandi er rökrétt að umhverfismálin falli með þessu sviði að svo miklu leyti sem þau eru á ábyrgð og forræði sveitarfélagsins. Með skipulags- og byggingarnefnd starfar skipulags- og byggingarfulltrúi og hann heyrir beint undir sveitarstjóra sem tryggir mikilvæga tengingu sveitarstjórans við þessa málaflokka.

Eins og áður hefur komið fram skapa hafnamálin Norðurþingi mikla sérstöðu í samanburði við þau sveitarfálög sem hér hafa verið tekin til viðmiðunar. Hér er lagt til að þessum málaflokki verði gefið mikið vægi með sérstakri nefnd sem hafi hafnamálin sem aðalhlutverk. Fyrir því eru nokkrar ástæður. Í fyrsta lagi þarf að huga vel að rekstri á þremur höfnum og sem allar hafa verulega þýðingu fyrir sveitarfélagið. Í öðru lagi er augljóst að við sameiningu viðkomandi sveitarfélaga í Norðurþing eru hafnamálin einn af þeim málaflokkum sem þarf að taka til endurskoðunar, bæði vegna hugsanlegra framkvæmda og rekstrar. Þar af leiðandi er nauðsynlegt að hið pólitíska vald hafi vettvang til að taka á stefnumörkun og stjórnsýslu í þessum málum með stuðningi sveitarstjóra og hans næsta undirmanns á þessu sviði, hafnastjóra (deildarstjóra hafnamála). Í þriðja lagi er von um stórfamkvæmdir í hafnamálum í sveitarfélaginu á næstu árum með byggingu stórskipahafnar í tengslum við álver og þó ekki kæmi annað til, væri það eitt og sér full ástæða til að starfrækja öflugna hafnanefnd til að móta stefnu og annast undirbúning í því mikla verkefni. Í því efni má áreiðanlega margt læra af reynslu sveitarstjórnarmanna í Fjarðabyggð.

Gert er ráð fyrir svokallaðri þjónustunefnd sem sinni hluta af umsvifum sveitarfélagsins í framkvæmda- og tæknimálum. Sum sveitarfélög, þar sem dreifbýli og þéttbýli hafa sameinast hafa sérstaka dreifbýlisnefnd eða landbúnaðarnefnd og vafalaust má færa fyrir því góð rök við ýmsar aðstæður. Hér er samt lagt til að ný nefnd, *þjónustunefnd*, nái yfir víðtækt svið og fyrir því eru nokkrar ástæður. Í fyrsta lagi þykir ekki rétt að ýta undir einhvern aðskilnað í hugsum fólks gagnvart dreifbýli annars vegar og þéttbýli hins vegar og láta það endurspeglast í nefndakerfi sveitarfélagsins. Í öðru lagi er ákveðin hagkvæmni í því að sameina umfjöllun nokkurra málaflokka í einni nefnd enda skarast viðfangsefni þeirra verulega. Þjónustunafnið vísar til þess að á þessum vettvangi er skipulögð ýmis þjónusta við íbúana, hvort sem er í þéttbýli eða dreifbýli og það á við um allt sem snýr að áhaldahúsi (eða eftirliti með útvistun verkefna), umsjón með fasteignum, brunavörnum, og ýmiskonar verkefnastjórn sem m.a. tengist dreifbýlinu og landbúnaði, sem reyndar er einnig í þéttbýlinu, eins og þekkt er á Húsavík. Með þessu er verið að undirstrika að Norðurþing er eitt samfélag, hvar sem menn búa í sveitarfélaginu. Það er mikilvægt.

Hið sama má segja um framkvæmda- og tæknimálin í skipuritinu og þegar hefur komið fram um fjölskyldumálin, þ.e. að spurning er hversu mörg starfsheiti skuli sýna. Vísað er til þess sem þar kemur fram um þá útfærslu og þau rök sem eru fyrir því að hafa myndina einfalda og undirstrika þannig enn frekar hugmyndafræðina á bak við flatt skipulag. Það er afar mikilvægt að sú heildarmynd og aðalatriði hennar séu vel ljós sveitarstjórnarmönnum og starfsmönnum sveitarfélagsins og raunar íbúum öllum vegna þess að það eykur skilvirkni og hagkvæmni í allri starfsemi. Það sýnir einnig ljóslega hvar ábyrgðin liggur, einnig þegar menn greinir á, og hverjum ber að höggva á þá hnúta sem óhjákvæmilega þvælast stundum fyrir í dagsins önn. Síðast en ekki síst leiðir einföld og skiljanleg stjórnsýsla jafnan til aukinna möguleika á sátt um helstu meginmál og það skyldi enginn vanmeta, einkum þar sem verið er að útfæra nýtt samfélag á gömlum grunni eins og reyndin er í Norðurþingi.

HEIMILDIR

Bergur Elías Ágústsson (2007). Óbirt gögn

Borgarbyggð (2007). Óbirt gögn

Borgarbyggð, vefsíðan www.borgarbyggd.is/Files/Skra_0016589.doc

Fljótsdalshérað, vefsíðan www.egilsstadir.is

IBM (2004), *Skoðun á stjórnskipulagi Húsavíkurbæjar*, greinargerð. Reykjavík 2004.

Íslendingabók og Landnáma, bls 23-24. Guðni Jónsson bjó til prentunar. Reykjavík 1942.

Viðmælendaskrá

| | |
|----------------------------|--|
| Bergur Elías Ágústsson | Sveitarstjóri Norðurþings |
| Eiríkur Björn Björgvinsson | Bæjarstjóri Fljótsdalshéraðs |
| Guðbjartur Ellert Jónsson | Framkvæmdastjóri fjármála- og stjórnsýslusviðs Norðurþings |
| Jón Helgi Björnsson | Formaður byggðarráðs Norðurþings |
| Jörundur Ragnarsson | Sveitarstjóri Vesturbyggðar |
| Páll Brynjarsson | Bæjarstjóri Borgarbyggðar |